

Trabajo e ingresos

Vol. 8, n° 7



Mercado de trabajo. Tasas e indicadores socioeconómicos (EPH)

Segundo trimestre de 2024

Informes técnicos. Vol. 8, nº 211

ISSN 2545-6636

Trabajo e ingresos. Vol. 8, nº 7

Mercado de trabajo. Tasas e indicadores socioeconómicos (EPH)

Segundo trimestre de 2024

ISSN 2545-6768

Instituto Nacional de Estadística y Censos (INDEC)

Dirección: Marco Lavagna

Dirección Técnica: Pedro Ignacio Lines

Dirección de Gestión: Santiago Tettamanti

Dirección General de Difusión y Comunicación: María Silvina Viazzi

Coordinación de Producción Gráfica y Editorial: Marcelo Costanzo

Este informe técnico fue producido por los equipos de trabajo de:

Dirección Nacional de Estadísticas de Condiciones de Vida

Guillermo Luis Manzano

Dirección de Encuesta Permanente de Hogares

Sandra Duclós



Queda hecho el depósito que fija la Ley 11.723

Esta publicación utiliza una licencia Creative Commons.
Se permite su reproducción con atribución de la fuente.

Buenos Aires, septiembre de 2024

Signos convencionales:

- * Dato provisorio
- ° Dato estimado por extrapolación, proyección
- i Dato estimado por imputación
- u Dato de calidad inferior al estándar
- Cero absoluto
- . Dato no registrado
- ... Dato no disponible a la fecha de presentación de los resultados
- /// Dato que no corresponde presentar
- s Dato confidencial por aplicación de las reglas del secreto estadístico

Publicaciones del INDEC

Las publicaciones editadas por el Instituto Nacional de Estadística y Censos pueden ser consultadas en www.indec.gov.ar y en el Centro Estadístico de Servicios, ubicado en Av. Presidente Julio A. Roca 609 C1067ABB, Ciudad Autónoma de Buenos Aires, Argentina. El horario de atención al público es de 9:30 a 16:00.

También pueden solicitarse al teléfono (54-11) 5031-4632

Correo electrónico: ces@indec.gov.ar

Sitio web: www.indec.gov.ar

X: [@INDECArgentina](https://twitter.com/INDECArgentina)

Facebook: [/INDECArgentina](https://www.facebook.com/INDECArgentina)

Instagram: [@indecargentina](https://www.instagram.com/indecargentina)

Spotify: [/INDECArgentina](https://open.spotify.com/track/INDECArgentina)

Calendario anual anticipado de informes:

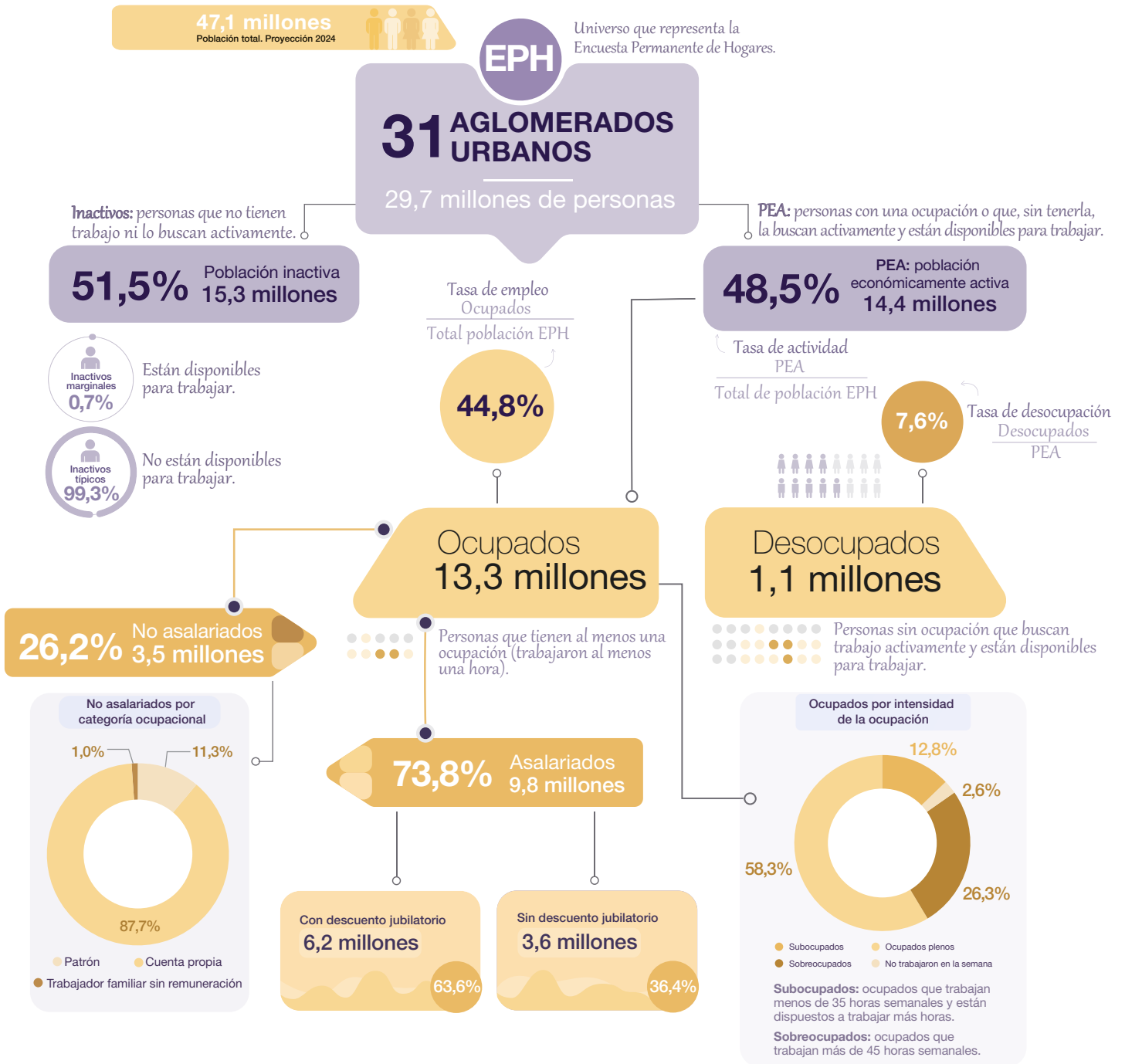
www.indec.gov.ar/indec/web/Calendario-Fecha-0

| Índice | Pág. |
|---|------|
| Resumen ejecutivo | 3 |
| Introducción | 5 |
| Cuadros | |
| Cuadro 1.1 Principales tasas del mercado de trabajo. Total 31 aglomerados urbanos. Segundo trimestre 2023-segundo trimestre 2024 | 5 |
| Cuadro 1.2 Grupos de población económicamente activa según tipo de presión sobre el mercado de trabajo. Total 31 aglomerados urbanos. Segundo trimestre 2023-segundo trimestre 2024 | 6 |
| Cuadro 1.3 Mercado de trabajo, resumen de los principales indicadores. Total 31 aglomerados urbanos. Segundo trimestre 2023-segundo trimestre 2024 | 8 |
| Cuadro 1.4 Composición de la tasa de empleo. Total 31 aglomerados urbanos. Segundo trimestre 2023-segundo trimestre 2024 | 9 |
| Cuadro 1.5 Caracterización de la población ocupada. Total 31 aglomerados urbanos. Segundo trimestre 2023-segundo trimestre 2024 | 11 |
| Cuadro 1.6 Composición de la tasa de desocupación. Total 31 aglomerados urbanos. Segundo trimestre 2023-segundo trimestre 2024 | 12 |
| Cuadro 1.7 Caracterización de la población desocupada. Total 31 aglomerados urbanos. Segundo trimestre 2023-segundo trimestre 2024 | 14 |
| Cuadro 2. Principales indicadores en el total de 31 aglomerados urbanos, regiones y agrupamientos por tamaño. Segundo trimestre de 2024 | 15 |
| Cuadro 3.1 Principales indicadores por áreas geográficas. Segundo trimestre de 2024 | 16 |
| Cuadro 3.2 Población de referencia del área cubierta por la EPH (en miles). Total 31 aglomerados urbanos. Segundo trimestre de 2024 | 17 |
| Cuadro 3.3 Estimaciones de la tasa de desocupación abierta y de sus respectivos coeficientes de variación, intervalos del 90% de confianza. Total 31 aglomerados urbanos. Segundo trimestre de 2024 | 18 |
| Gráficos | |
| Gráfico 1. Grupos de población económicamente activa según tipo de presión sobre el mercado de trabajo. Total 31 aglomerados urbanos. Segundo trimestre de 2024 | 6 |
| Gráfico 2. Composición de la tasa de empleo según grupo de edad. Total 31 aglomerados urbanos. Segundo trimestre 2023-segundo trimestre 2024 | 10 |
| Gráfico 3. Composición de la tasa de empleo según categoría ocupacional. Total 31 aglomerados urbanos. Segundo trimestre 2023-segundo trimestre 2024 | 10 |
| Gráfico 4. Composición de la tasa de desocupación según relación de parentesco. Total 31 aglomerados urbanos. Segundo trimestre 2023-segundo trimestre 2024 | 13 |
| Gráfico 5. Composición de la tasa de desocupación según tiempo de búsqueda. Total 31 aglomerados urbanos. Segundo trimestre 2023-segundo trimestre 2024 | 13 |
| Gráfico 6. Principales indicadores en el total de 31 aglomerados urbanos y regiones. Segundo trimestre de 2024 | 15 |
| Gráfico 7. Principales tasas en el total de 31 aglomerados urbanos y agrupamientos por tamaño. Segundo trimestre de 2024 | 15 |
| Aspectos metodológicos | 19 |



Mercado de trabajo. Tasas e indicadores socioeconómicos (EPH)

Resumen ejecutivo del segundo trimestre de 2024



Nota: los totales por suma pueden no coincidir por redondeo de las cifras parciales.

Fuente: INDEC, Dirección de Encuesta Permanente de Hogares.

Principales resultados

Segundo trimestre de 2024

En el segundo trimestre de 2024, la **tasa de actividad (TA)** –que mide la población económicamente activa (PEA) sobre el total de la población– alcanzó el **48,5%**; la **tasa de empleo (TE)** –que mide la proporción de personas ocupadas con relación a la población total– se ubicó en **44,8%**; y la **tasa de desocupación (TD)** –personas que no tienen ocupación, están disponibles para trabajar y buscan empleo activamente, como proporción de la PEA– se ubicó en **7,6%**.

- La tasa de subocupación resultó del 11,8% de la PEA, mientras que los otros ocupados demandantes y los otros ocupados no demandantes disponibles alcanzaron, en conjunto, el 10,3% de la PEA. Consecuentemente, la presión sobre el mercado laboral, conformada por el universo de desocupados, subocupados, ocupados demandantes y ocupados no demandantes disponibles, alcanzó el 29,7% de la PEA.

Dentro de la población activa (48,5%) se destacó que:

- Al observar las poblaciones específicas, dentro del universo de 14 años y más, desagregada por sexo, la TA para los varones fue de 70,2%, mientras que para las mujeres se ubicó en 52,7%.
- A nivel geográfico, las regiones que presentaron mayores tasas de actividad fueron Gran Buenos Aires (49,4%), Pampeana (49,1%) y Cuyo (47,4%). Por otra parte, la que presentó la menor tasa de actividad fue Noreste (44,5%).
- A su vez, si consideramos el tamaño de los aglomerados, en los de 500.000 y más habitantes, la TA (49,2%) fue superior a la de menos de 500.000 habitantes (45,4%).

Dentro de la población ocupada (44,8%) se destacó que:

- El 73,8% son asalariados, de ellos el 36,4% no cuenta con descuento jubilatorio. Por otra parte, el 23,0% trabajan por cuenta propia, el 3,0% son patrones y el 0,3% son trabajadores familiares sin remuneración.
- Entre los asalariados ocupados, el 4,1% utilizó sus propias maquinarias/equipos para realizar su trabajo. Al mismo tiempo, del total de ocupados, el 8,1% trabajó desde la vivienda.
- Al analizar la población ocupada por nivel educativo, más de la mitad de las personas ocupadas (59,8%) cuenta con hasta secundario completo, mientras que el 40,2% posee estudio superior y universitario (completo o incompleto). Asimismo, en lo que respecta a la calificación de la ocupación principal, el 54,5% corresponde a un empleo operativo; el 17,4% a calificación técnica; el 17,7% a no calificado; y 10,0% a profesional.

| | 2° T 2023 | 3° T 2023 | 4° T 2023 | 1° T 2024 | 2° T 2024 |
|---|--------------|--------------|--------------|--------------|--------------|
| Tasa de empleo | 44,6% | 45,5% | 45,8% | 44,3% | 44,8% |
| Ocupados ausentes | 2,4% | 3,0% | 2,0% | 9,7% | 2,6% |
| Ocupados con trabajo desde la vivienda | 9,1% | 8,8% | 8,3% | 7,6% | 8,1% |
| Asalariados que utilizaron sus propias maquinarias/equipos para realizar su trabajo | 4,5% | 4,5% | 5,2% | 4,3% | 4,1% |

En lo referente a la tasa de desocupación (7,6% de la PEA) se destacó que:

- Al observar las poblaciones específicas para la población de 14 años y más, la tasa de desocupación fue de 8,4% para las mujeres y de 6,9% para los varones.
- Entre las regiones, las que mostraron la mayor TD fueron Gran Buenos Aires y Pampeana, con 8,3% y 7,6%, respectivamente. Al mismo tiempo, se destaca que la región con menor TD fue Cuyo (5,1%).
- En cuanto al tamaño de los aglomerados, la TD fue inferior en los aglomerados de menor población: en los aglomerados con menos de 500.000 habitantes, resultó de 5,7% de la PEA, mientras que se posicionó en 7,9% en aquellos con 500.000 y más habitantes.
- En referencia al nivel educativo de las personas desocupadas, el 73,8% cuentan con hasta secundario completo, y el 26,2% presentan nivel superior y universitario, completo o incompleto. En cuanto al tiempo de búsqueda, el 73,8% lleva buscando empleo desde menos de 1 mes hasta 12 meses, mientras que el 26,2% lleva más de un año.



Mercado de trabajo. Tasas e indicadores socioeconómicos (EPH)

Segundo trimestre de 2024

Este informe presenta el comportamiento del mercado de trabajo con indicadores de las tasas de empleo y de desocupación, como así también de la población ocupada y desocupada. Para las tasas de empleo y de desocupación se presenta su composición interna según categorías de interés. De esta manera, es posible analizar las tasas generales de empleo y desocupación según el aporte de cada categoría de las distintas variables analíticas (ver cuadros 1.4 y 1.6, respectivamente). Como complemento, se expone la distribución de la población ocupada y desocupada según las categorías de las mismas variables analíticas (ver cuadros 1.5 y 1.7, respectivamente).

La información está organizada en función de distintas desagregaciones geográficas:

- Los cuadros 1.1 a 1.7 presentan las principales tasas e indicadores en una serie anual con respecto al trimestre de este informe para los 31 aglomerados urbanos.
- El cuadro 2 muestra información según agrupamientos geográficos a nivel regional y por el tamaño de los aglomerados (de más o menos de 500.000 habitantes).
- Los cuadros 3.1 a 3.3 informan a nivel de aglomerados urbanos.

1. Resultados del total de los 31 aglomerados urbanos del segundo trimestre de 2024

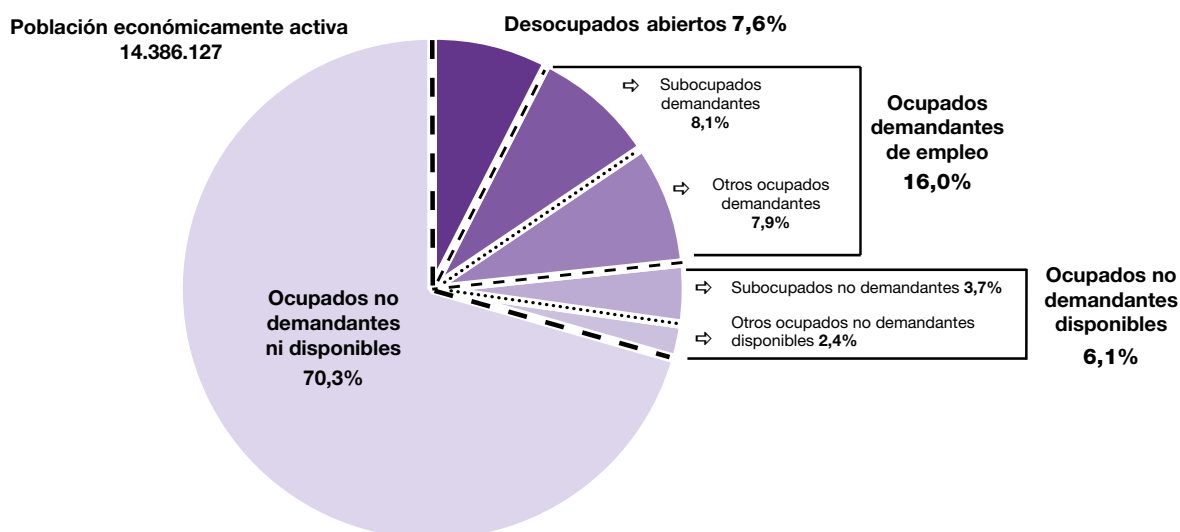
Cuadro 1.1 Principales tasas del mercado de trabajo. Total 31 aglomerados urbanos. Segundo trimestre 2023-segundo trimestre 2024

| Tasas | Total 31 aglomerados urbanos | | | | |
|--------------------------------|------------------------------|--------------|--------------|--------------|--------------|
| | Año 2023 | | | Año 2024 | |
| | 2° trimestre | 3° trimestre | 4° trimestre | 1° trimestre | 2° trimestre |
| Actividad | 47,6 | 48,2 | 48,6 | 48,0 | 48,5 |
| Empleo | 44,6 | 45,5 | 45,8 | 44,3 | 44,8 |
| Desocupación abierta | 6,2 | 5,7 | 5,7 | 7,7 | 7,6 |
| Ocupados demandantes de empleo | 16,2 | 15,2 | 15,5 | 16,0 | 16,0 |
| Subocupación | 10,6 | 10,3 | 10,5 | 10,2 | 11,8 |
| Subocupación demandante | 7,4 | 6,8 | 6,8 | 7,0 | 8,1 |
| Subocupación no demandante | 3,2 | 3,5 | 3,7 | 3,2 | 3,7 |

Fuente: INDEC, Encuesta Permanente de Hogares.

Gráfico 1.

Grupos de población económicamente activa según tipo de presión sobre el mercado de trabajo.
Total 31 aglomerados urbanos. Segundo trimestre de 2024



Fuente: INDEC, Encuesta Permanente de Hogares.

La población económicamente activa (PEA) está compuesta por los ocupados y los desocupados. Este último grupo presiona activamente sobre el mercado laboral en búsqueda de una ocupación. A fin de tener un indicador sobre la presión global, se suman los ocupados que, si bien tienen un empleo, buscan activamente otro (ocupados demandantes).

En una gradación menor de presión laboral, se encuentran las personas ocupadas que no demandan activamente otro empleo, pero están dispuestas a extender su jornada de trabajo. Ejemplo de estos son los subocupados no demandantes y otros ocupados no demandantes disponibles.

Los grupos de población que aparecen en el gráfico 1 están representados según el tipo de presión sobre el mercado laboral. En el siguiente cuadro se presentan los distintos agrupamientos.

Cuadro 1.2

Grupos de población económicamente activa según tipo de presión sobre el mercado de trabajo.
Total 31 aglomerados urbanos. Segundo trimestre 2023-segundo trimestre 2024

| Indicador | Total 31 aglomerados urbanos | | | | |
|--|------------------------------|--------------|--------------|--------------|--------------|
| | Año 2023 | | | Año 2024 | |
| | 2° trimestre | 3° trimestre | 4° trimestre | 1° trimestre | 2° trimestre |
| A- Desocupados abiertos | 6,2 | 5,7 | 5,7 | 7,7 | 7,6 |
| B- Ocupados demandantes de empleo | 16,2 | 15,2 | 15,5 | 16,0 | 16,0 |
| Subocupados demandantes | 7,4 | 6,8 | 6,8 | 7,0 | 8,1 |
| Otros ocupados demandantes | 8,8 | 8,4 | 8,8 | 9,1 | 7,9 |
| C- Ocupados no demandantes disponibles | 5,4 | 5,9 | 6,2 | 5,8 | 6,1 |
| Subocupados no demandantes | 3,2 | 3,5 | 3,7 | 3,2 | 3,7 |
| Otros ocupados no demandantes disponibles | 2,2 | 2,3 | 2,5 | 2,6 | 2,4 |
| D- Ocupados no demandantes ni disponibles | 72,1 | 73,2 | 72,6 | 70,5 | 70,3 |
| Población económicamente activa | 100,0 | 100,0 | 100,0 | 100,0 | 100,0 |
| Presión sobre el mercado de trabajo (A+B+C) | 27,9 | 26,8 | 27,4 | 29,5 | 29,7 |

Nota: las diferencias en la suma de los porcentajes se deben al redondeo de decimales.

Fuente: INDEC, Encuesta Permanente de Hogares.

Síntesis descriptiva de los resultados. Total 31 aglomerados urbanos. Segundo trimestre de 2024

Comparación intertrimestral

La tasa de actividad se ubicó en 48,5%, 0,5 p.p. más que en el trimestre anterior (48,0%). La tasa de empleo mostró un ascenso de 0,5 p.p., de 44,3% a 44,8%. Por su parte, la tasa de desocupación alcanzó 7,6%, 0,1 p.p. menos que el trimestre anterior (7,7%).

Con referencia a la tasa de actividad en la población de 14 años y más, se observa un aumento de 1,4 p.p. en el grupo de mujeres de 14 a 29 años (41,1% a 42,5%) y de 1,5 p.p. entre los varones de 30 a 64 años (90,5% a 92,0%).

Dentro de la población ocupada, se destaca el aumento de la tasa de subocupación, que pasó de 10,2% a 11,8% (1,6 p.p.). Se observa también un aumento de la proporción de ocupados categorizados como cuenta propia: de 21,9% a 23,0% (1,1 p.p.).

Entre las personas desocupadas, se destaca un aumento relativo de quienes son cónyuges en el hogar, de 3,5 p.p. (de 15,1% a 18,6%).

Con referencia a la población desocupada en relación con su última ocupación, se observa un aumento de la participación de quienes eran asalariados de 1,8 p.p. (75,6% a 77,4%). Se destaca también un aumento de quienes tenían una ocupación no calificada de 5,7 p.p. (30,3% a 36,1%) y un descenso de la proporción de quienes trabajaban en la industria manufacturera de 2,6 p.p. (13,0% a 10,4%).

Comparación interanual

En comparación con el segundo trimestre de 2023, la tasa de actividad mostró un aumento de 0,9 p.p. (47,6% a 48,5%). La tasa de empleo se ubicó en 44,8%, 0,2 p.p. por encima del año anterior (44,6%). La tasa de desocupación mostró un ascenso de 1,4 p.p., de 6,2% a 7,6%. Por su parte, la presión sobre el mercado de trabajo alcanzó 29,7%, 1,8 p.p. por encima del trimestre de referencia (27,9%).

En la población de 14 años y más, la tasa de actividad para las mujeres mostró un aumento de 1,2 p.p. (51,5% a 52,7%), concentrado en el grupo de 30 a 64 años, que alcanzó un aumento de 1,7 p.p. (70,2% a 71,9%). Para los varones, dicha tasa para ese grupo de edad no evidenció cambios; en ambos trimestres alcanzó 92,0%.

Dentro de la población ocupada y según la caracterización de las ramas de la ocupación principal, la industria manufacturera mostró un descenso de 1,4 p.p. (12,2% a 10,8%); la construcción, una baja de 1,2 p.p. (9,8% a 8,6%); mientras que el transporte, almacenamiento y comunicaciones mostró un ascenso de 1,1 p.p. (7,3% a 8,4%).

En el caso de las tasas específicas de desocupación se destaca el aumento dentro del grupo de mujeres de 14 a 29 años de 3,1 p.p. (13,4% a 16,5%), y de varones de esa misma edad en 1,5 p.p. (12,3% a 13,9%).

Con referencia a la tasa de desocupación por región, las que presentaron mayor variación son Noreste, que se ubicó 3,5 p.p. por encima del año anterior (4,3% a 7,8%), y Gran Buenos Aires, que aumentó 1,6 p.p. (de 6,7% a 8,3%).

Cuadro 1.3

**Mercado de trabajo, resumen de los principales indicadores. Total 31 aglomerados urbanos.
Segundo trimestre 2023-segundo trimestre 2024**

| Indicador | Total 31 aglomerados urbanos | | | | |
|--|------------------------------|--------------|--------------|--------------|--------------|
| | Año 2023 | | | Año 2024 | |
| | 2° trimestre | 3° trimestre | 4° trimestre | 1° trimestre | 2° trimestre |
| Grupos de población (en miles) y condición de actividad | | | | | |
| Población total 31 aglomerados urbanos | 29.399 | 29.464 | 29.529 | 29.593 | 29.656 |
| Población económicamente activa | 13.980 | 14.210 | 14.340 | 14.202 | 14.386 |
| Tasa de actividad | 47,6 | 48,2 | 48,6 | 48,0 | 48,5 |
| Población ocupada | 13.108 | 13.396 | 13.518 | 13.114 | 13.298 |
| Tasa de empleo | 44,6 | 45,5 | 45,8 | 44,3 | 44,8 |
| Población desocupada | 872 | 814 | 822 | 1.088 | 1.088 |
| Tasa de desocupación | 6,2 | 5,7 | 5,7 | 7,7 | 7,6 |
| Población ocupada demandante de empleo | 2.265 | 2.160 | 2.227 | 2.274 | 2.299 |
| Tasa de ocupados demandantes de empleo | 16,2 | 15,2 | 15,5 | 16,0 | 16,0 |
| Población subocupada | 1.484 | 1.467 | 1.502 | 1.444 | 1.699 |
| Tasa de subocupación | 10,6 | 10,3 | 10,5 | 10,2 | 11,8 |
| Tasa de subocupación demandante | 7,4 | 6,8 | 6,8 | 7,0 | 8,1 |
| Tasa de subocupación no demandante | 3,2 | 3,5 | 3,7 | 3,2 | 3,7 |
| Actividad | | | | | |
| Tasa de la población total | 47,6 | 48,2 | 48,6 | 48,0 | 48,5 |
| Tasas específicas para la población de 14 años y más | | | | | |
| Tasa de la población de 14 años y más | 60,3 | 61,1 | 61,4 | 60,5 | 61,1 |
| Mujeres | 51,5 | 52,3 | 52,5 | 52,2 | 52,7 |
| Varones | 69,8 | 70,7 | 71,1 | 69,4 | 70,2 |
| Jefes o jefas de hogar | 68,5 | 69,5 | 70,0 | 69,4 | 69,3 |
| Mujeres de 14 a 29 años | 42,5 | 43,1 | 43,0 | 41,1 | 42,5 |
| Mujeres de 30 a 64 años | 70,2 | 70,8 | 71,7 | 72,3 | 71,9 |
| Varones de 14 a 29 años | 51,5 | 54,2 | 55,4 | 52,6 | 52,0 |
| Varones de 30 a 64 años | 92,0 | 91,5 | 90,9 | 90,5 | 92,0 |
| Empleo | | | | | |
| Tasa de la población total | 44,6 | 45,5 | 45,8 | 44,3 | 44,8 |
| Tasas específicas para la población de 14 años y más | | | | | |
| Tasa de la población de 14 años y más | 56,5 | 57,6 | 57,9 | 55,8 | 56,5 |
| Mujeres | 48,0 | 49,1 | 49,3 | 47,8 | 48,3 |
| Varones | 65,9 | 66,9 | 67,3 | 64,5 | 65,3 |
| Jefes o jefas de hogar | 66,0 | 67,5 | 68,0 | 65,9 | 66,2 |
| Mujeres de 14 a 29 años | 36,8 | 37,7 | 37,2 | 34,0 | 35,5 |
| Mujeres de 30 a 64 años | 66,7 | 67,7 | 68,9 | 68,1 | 67,6 |
| Varones de 14 a 29 años | 45,1 | 47,7 | 49,0 | 45,2 | 44,8 |
| Varones de 30 a 64 años | 88,6 | 88,6 | 87,9 | 86,1 | 87,7 |
| Desocupación | | | | | |
| Tasa de la población total | 6,2 | 5,7 | 5,7 | 7,7 | 7,6 |
| Tasas específicas para la población de 14 años y más | | | | | |
| Tasa de la población de 14 años y más | 6,2 | 5,7 | 5,7 | 7,7 | 7,6 |
| Mujeres | 6,9 | 6,3 | 6,1 | 8,4 | 8,4 |
| Varones | 5,7 | 5,3 | 5,4 | 7,0 | 6,9 |
| Jefes o jefas de hogar | 3,6 | 2,9 | 2,7 | 5,0 | 4,5 |
| Mujeres de 14 a 29 años | 13,4 | 12,7 | 13,4 | 17,3 | 16,5 |
| Mujeres de 30 a 64 años | 5,0 | 4,4 | 3,9 | 5,8 | 5,9 |
| Varones de 14 a 29 años | 12,3 | 11,9 | 11,5 | 14,1 | 13,9 |
| Varones de 30 a 64 años | 3,6 | 3,2 | 3,3 | 4,8 | 4,6 |

Fuente: INDEC, Encuesta Permanente de Hogares.

**Cuadro 1.4 Composición de la tasa de empleo. Total 31 aglomerados urbanos.
Segundo trimestre 2023-segundo trimestre 2024**

| Indicador | Total 31 aglomerados urbanos | | | | |
|---|------------------------------|--------------|--------------|--------------|--------------|
| | Año 2023 | | | Año 2024 | |
| | 2° trimestre | 3° trimestre | 4° trimestre | 1° trimestre | 2° trimestre |
| Tasa de empleo | 44,6 | 45,5 | 45,8 | 44,3 | 44,8 |
| Sexo y grupos de edad | | | | | |
| Mujeres hasta 29 años | 4,4 | 4,5 | 4,5 | 4,1 | 4,3 |
| Mujeres de 30 a 64 años | 14,6 | 14,8 | 15,1 | 14,9 | 14,8 |
| Mujeres de 65 años y más | 0,7 | 0,9 | 0,8 | 0,8 | 0,9 |
| Varones hasta 29 años | 5,6 | 5,9 | 6,0 | 5,6 | 5,6 |
| Varones de 30 a 64 años | 18,3 | 18,3 | 18,2 | 17,8 | 18,2 |
| Varones de 65 años y más | 1,1 | 1,2 | 1,3 | 1,1 | 1,1 |
| Relación de parentesco | | | | | |
| Jefe o jefa de hogar | 22,7 | 23,0 | 23,1 | 22,5 | 22,7 |
| Cónyuge | 11,0 | 10,9 | 11,0 | 10,6 | 11,0 |
| Hijos | 8,3 | 8,8 | 9,0 | 8,5 | 8,5 |
| Otros componentes | 2,5 | 2,7 | 2,7 | 2,7 | 2,6 |
| Nivel educativo | | | | | |
| Primario incompleto | 1,2 | 1,3 | 1,0 | 1,1 | 1,1 |
| Primario completo | 5,0 | 4,9 | 5,0 | 4,5 | 4,9 |
| Secundario incompleto | 7,4 | 7,2 | 7,6 | 7,1 | 7,4 |
| Secundario completo | 13,4 | 13,5 | 13,6 | 14,0 | 13,2 |
| Superior y universitario incompleto | 6,7 | 7,1 | 6,8 | 6,5 | 6,7 |
| Superior y universitario completo | 10,8 | 11,4 | 11,7 | 11,0 | 11,3 |
| Sin instrucción | 0,1 | 0,1 | 0,1 | 0,1 | 0,2 |
| Categoría ocupacional | | | | | |
| Asalariado | 33,1 | 34,0 | 33,7 | 33,1 | 33,1 |
| Con descuento jubilatorio | 20,9 | 21,8 | 21,7 | 21,3 | 21,0 |
| Sin descuento jubilatorio | 12,2 | 12,2 | 12,1 | 11,8 | 12,0 |
| No asalariado | 11,5 | 11,4 | 12,0 | 11,2 | 11,8 |
| Patrón | 1,4 | 1,5 | 1,6 | 1,4 | 1,3 |
| Cuenta propia | 9,9 | 9,8 | 10,3 | 9,7 | 10,3 |
| Trabajador familiar sin remuneración | 0,1 | 0,2 | 0,1 | 0,1 | 0,1 |
| Tipo de establecimiento | | | | | |
| Estatual | 7,9 | 8,5 | 8,3 | 7,9 | 7,6 |
| Privado | 36,0 | 36,2 | 36,9 | 35,9 | 36,7 |
| De otro tipo ⁽¹⁾ | 0,7 | 0,7 | 0,5 | 0,5 | 0,5 |
| Ns/Nr | - | - | - | - | - |
| Intensidad de la ocupación | | | | | |
| Subocupado | 5,0 | 5,0 | 5,1 | 4,9 | 5,7 |
| Ocupado pleno | 25,8 | 25,9 | 25,9 | 23,2 | 26,1 |
| Sobreocupado | 12,7 | 13,2 | 13,8 | 12,0 | 11,8 |
| No trabajó en la semana de referencia | 1,1 | 1,4 | 0,9 | 4,3 | 1,2 |
| Calificación de la ocupación principal | | | | | |
| Profesional | 4,1 | 4,5 | 4,8 | 4,5 | 4,5 |
| Técnico | 7,7 | 7,6 | 8,0 | 7,7 | 7,8 |
| Operativo | 24,5 | 25,2 | 25,2 | 24,4 | 24,4 |
| No calificado | 8,1 | 8,0 | 7,7 | 7,6 | 7,9 |
| No definido | 0,2 | 0,1 | 0,1 | 0,2 | 0,2 |
| Rama de actividad de la ocupación principal | | | | | |
| Actividades primarias | 0,4 | 0,5 | 0,5 | 0,5 | 0,5 |
| Industria manufacturera | 5,4 | 5,2 | 5,2 | 5,1 | 4,8 |
| Construcción | 4,3 | 4,1 | 4,0 | 3,5 | 3,8 |
| Comercio | 8,1 | 8,8 | 8,5 | 8,3 | 8,4 |
| Hoteles y restaurantes | 1,6 | 2,0 | 2,1 | 1,8 | 1,7 |
| Transporte, almacenamiento y comunicaciones | 3,2 | 3,2 | 3,3 | 3,5 | 3,7 |
| Servicios financieros, de alquiler y empresariales | 4,9 | 4,8 | 5,3 | 5,1 | 5,1 |
| Administración pública, defensa y seguridad social | 3,8 | 4,1 | 3,6 | 3,5 | 3,4 |
| Enseñanza | 3,3 | 3,8 | 3,8 | 3,5 | 3,5 |
| Servicios sociales y de salud | 2,8 | 2,8 | 2,9 | 3,2 | 3,0 |
| Servicio doméstico | 2,8 | 2,8 | 2,9 | 2,8 | 2,9 |
| Otros servicios comunitarios, sociales y personales | 2,8 | 2,5 | 2,7 | 2,4 | 2,8 |
| Otras ramas ⁽²⁾ | 0,5 | 0,5 | 0,4 | 0,5 | 0,6 |
| Actividades no bien especificadas | 0,4 | 0,5 | 0,4 | 0,6 | 0,5 |

⁽¹⁾ Incluye asociaciones sin fines de lucro, por ejemplo sindicatos, ONG, etcétera.

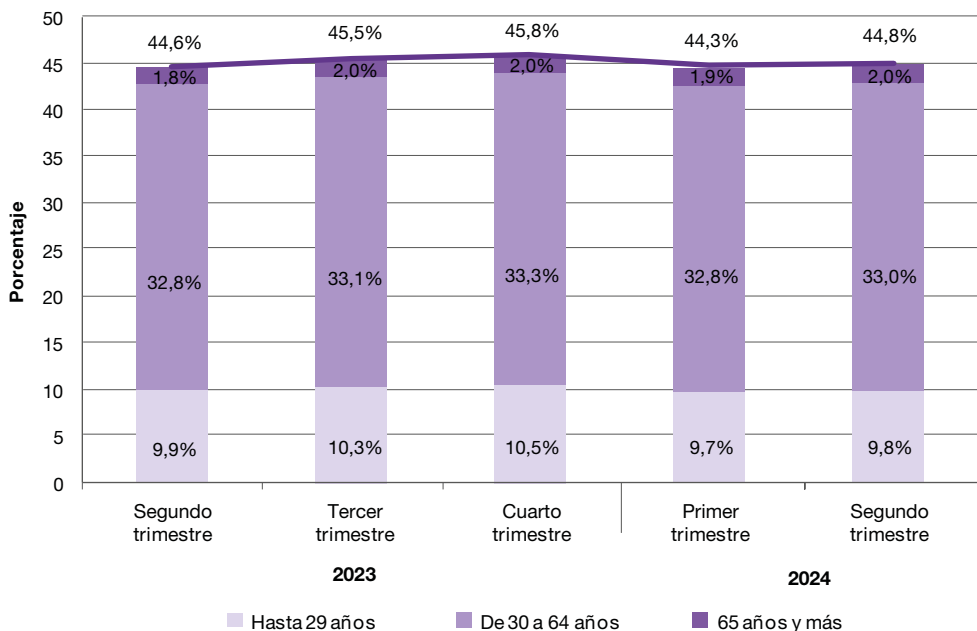
⁽²⁾ Incluye "Suministro de electricidad, gas y agua" y "Organizaciones y organismos extraterritoriales".

Nota: las diferencias en la suma de los porcentajes se deben al redondeo de decimales.

Fuente: INDEC, Encuesta Permanente de Hogares.

Gráfico 2.

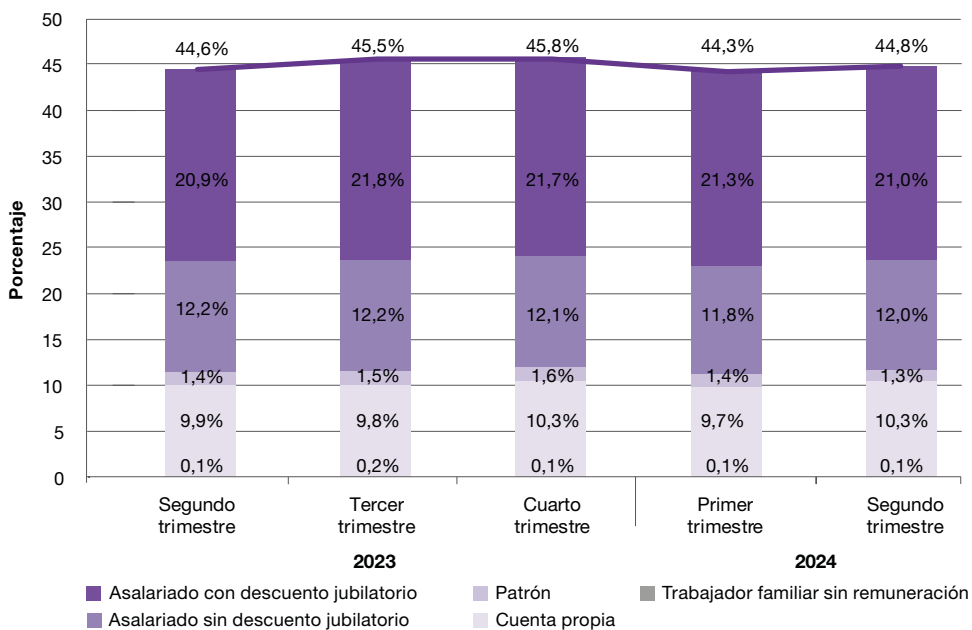
Composición de la tasa de empleo según grupo de edad. Total 31 aglomerados urbanos. Segundo trimestre 2023-segundo trimestre 2024



Fuente: INDEC, Encuesta Permanente de Hogares.

Gráfico 3.

Composición de la tasa de empleo según categoría ocupacional. Total 31 aglomerados urbanos. Segundo trimestre 2023-segundo trimestre 2024



Fuente: INDEC, Encuesta Permanente de Hogares.

Cuadro 1.5

**Caracterización de la población ocupada. Total 31 aglomerados urbanos.
Segundo trimestre 2023-segundo trimestre 2024**

| Indicador | Total 31 aglomerados urbanos | | | | |
|---|------------------------------|--------------|--------------|--------------|--------------|
| | Año 2023 | | | Año 2024 | |
| | 2° trimestre | 3° trimestre | 4° trimestre | 1° trimestre | 2° trimestre |
| Población ocupada | | | | | |
| Sexo y grupos de edad | 100,0 | 100,0 | 100,0 | 100,0 | 100,0 |
| Mujeres hasta 29 años | 9,9 | 9,8 | 9,8 | 9,2 | 9,5 |
| Mujeres de 30 a 64 años | 32,6 | 32,5 | 32,9 | 33,6 | 33,0 |
| Mujeres de 65 años y más | 1,6 | 1,9 | 1,6 | 1,7 | 1,9 |
| Varones hasta 29 años | 12,5 | 12,9 | 13,1 | 12,7 | 12,4 |
| Varones de 30 a 64 años | 41,0 | 40,2 | 39,7 | 40,3 | 40,6 |
| Varones de 65 años y más | 2,4 | 2,6 | 2,8 | 2,5 | 2,6 |
| Relación de parentesco | 100,0 | 100,0 | 100,0 | 100,0 | 100,0 |
| Jefe o jefa de hogar | 51,0 | 50,6 | 50,5 | 50,8 | 50,7 |
| Cónyuge | 24,7 | 24,1 | 24,0 | 24,0 | 24,5 |
| Hijos | 18,7 | 19,3 | 19,7 | 19,1 | 19,0 |
| Otros componentes | 5,6 | 6,0 | 5,8 | 6,1 | 5,8 |
| Nivel educativo | 100,0 | 100,0 | 100,0 | 100,0 | 100,0 |
| Primario incompleto | 2,7 | 2,8 | 2,2 | 2,4 | 2,4 |
| Primario completo | 11,3 | 10,8 | 11,0 | 10,2 | 10,9 |
| Secundario incompleto | 16,5 | 15,8 | 16,6 | 16,0 | 16,6 |
| Secundario completo | 30,0 | 29,6 | 29,7 | 31,5 | 29,5 |
| Superior y universitario incompleto | 15,1 | 15,7 | 15,0 | 14,7 | 15,0 |
| Superior y universitario completo | 24,1 | 25,0 | 25,5 | 24,9 | 25,2 |
| Sin instrucción | 0,3 | 0,3 | 0,2 | 0,2 | 0,4 |
| Categoría ocupacional | 100,0 | 100,0 | 100,0 | 100,0 | 100,0 |
| Asalariado | 74,2 | 74,8 | 73,7 | 74,7 | 73,8 |
| Patrón | 3,2 | 3,2 | 3,4 | 3,2 | 3,0 |
| Cuenta propia | 22,3 | 21,6 | 22,6 | 21,9 | 23,0 |
| Trabajador familiar sin remuneración | 0,3 | 0,4 | 0,3 | 0,3 | 0,3 |
| Asalariados | 100,0 | 100,0 | 100,0 | 100,0 | 100,0 |
| Con descuento jubilatorio | 63,2 | 64,2 | 64,3 | 64,3 | 63,6 |
| Sin descuento jubilatorio | 36,8 | 35,8 | 35,7 | 35,7 | 36,4 |
| Tipo de establecimiento | 100,0 | 100,0 | 100,0 | 100,0 | 100,0 |
| Estatal | 17,8 | 18,8 | 18,2 | 17,8 | 17,1 |
| Privado | 80,6 | 79,5 | 80,6 | 81,1 | 81,8 |
| De otro tipo ⁽¹⁾ | 1,5 | 1,6 | 1,2 | 1,1 | 1,2 |
| Ns/Nr | - | 0,1 | - | - | - |
| Intensidad de la ocupación | 100,0 | 100,0 | 100,0 | 100,0 | 100,0 |
| Subocupado | 11,3 | 10,9 | 11,1 | 11,0 | 12,8 |
| Ocupado pleno | 57,8 | 56,9 | 56,7 | 52,3 | 58,3 |
| Sobreocupado | 28,4 | 29,1 | 30,2 | 27,0 | 26,3 |
| No trabajó en la semana de referencia | 2,4 | 3,1 | 2,0 | 9,7 | 2,6 |
| Calificación de la ocupación principal | 100,0 | 100,0 | 100,0 | 100,0 | 100,0 |
| Profesional | 9,1 | 10,0 | 10,5 | 10,1 | 10,0 |
| Técnico | 17,2 | 16,7 | 17,5 | 17,3 | 17,4 |
| Operativo | 55,0 | 55,3 | 54,9 | 55,1 | 54,5 |
| No calificado | 18,3 | 17,6 | 16,7 | 17,1 | 17,7 |
| No definido | 0,5 | 0,3 | 0,3 | 0,4 | 0,4 |
| Rama de actividad de la ocupación principal | 100,0 | 100,0 | 100,0 | 100,0 | 100,0 |
| Actividades primarias | 1,0 | 1,1 | 1,0 | 1,1 | 1,2 |
| Industria manufacturera | 12,2 | 11,5 | 11,3 | 11,4 | 10,8 |
| Construcción | 9,8 | 9,0 | 8,8 | 7,8 | 8,6 |
| Comercio | 18,2 | 19,3 | 18,7 | 18,8 | 18,7 |
| Hoteles y restaurantes | 3,6 | 4,4 | 4,6 | 4,1 | 3,8 |
| Transporte, almacenamiento y comunicaciones | 7,3 | 7,1 | 7,3 | 7,9 | 8,4 |
| Servicios financieros, de alquiler y empresariales | 11,1 | 10,5 | 11,7 | 11,6 | 11,4 |
| Administración pública, defensa y seguridad social | 8,6 | 9,0 | 7,9 | 7,9 | 7,7 |
| Enseñanza | 7,4 | 8,3 | 8,4 | 7,8 | 7,7 |
| Servicios sociales y de salud | 6,4 | 6,2 | 6,3 | 7,2 | 6,7 |
| Servicio doméstico | 6,3 | 6,1 | 6,4 | 6,2 | 6,5 |
| Otros servicios comunitarios, sociales y personales | 6,2 | 5,4 | 5,9 | 5,5 | 6,2 |
| Otras ramas ⁽²⁾ | 1,1 | 1,1 | 1,0 | 1,2 | 1,2 |
| Actividades no bien especificadas | 0,9 | 1,1 | 0,9 | 1,4 | 1,1 |

⁽¹⁾ Incluye asociaciones sin fines de lucro, por ejemplo sindicatos, ONG, etcétera.

⁽²⁾ Incluye "Suministro de electricidad, gas y agua" y "Organizaciones y organismos extraterritoriales".

Nota: las diferencias en la suma de los porcentajes se deben al redondeo de decimales.

Fuente: INDEC, Encuesta Permanente de Hogares.

Cuadro 1.6

Composición de la tasa de desocupación. Total 31 aglomerados urbanos.
Segundo trimestre 2023-segundo trimestre 2024

| Indicador | Total 31 aglomerados urbanos | | | | |
|---|------------------------------|--------------|--------------|--------------|--------------|
| | Año 2023 | | | Año 2024 | |
| | 2° trimestre | 3° trimestre | 4° trimestre | 1° trimestre | 2° trimestre |
| Tasa de desocupación | 6,2 | 5,7 | 5,7 | 7,7 | 7,6 |
| Sexo y grupos de edad | | | | | |
| Mujeres hasta 29 años | 1,4 | 1,4 | 1,4 | 1,8 | 1,7 |
| Mujeres de 30 a 64 años | 1,6 | 1,4 | 1,3 | 1,9 | 1,9 |
| Mujeres de 65 años y más | 0,1 | - | 0,1 | 0,1 | 0,1 |
| Varones hasta 29 años | 1,6 | 1,6 | 1,6 | 1,9 | 1,8 |
| Varones de 30 a 64 años | 1,4 | 1,2 | 1,3 | 1,9 | 1,8 |
| Varones de 65 años y más | 0,1 | - | 0,1 | 0,1 | 0,1 |
| Relación de parentesco | | | | | |
| Jefe o jefa de hogar | 1,8 | 1,4 | 1,3 | 2,5 | 2,2 |
| Cónyuge | 1,0 | 1,0 | 1,0 | 1,2 | 1,4 |
| Hijos | 2,9 | 2,8 | 2,9 | 3,5 | 3,4 |
| Otros componentes | 0,5 | 0,5 | 0,5 | 0,6 | 0,6 |
| Nivel educativo | | | | | |
| Primario incompleto | 0,1 | 0,2 | 0,1 | 0,2 | 0,2 |
| Primario completo | 0,7 | 0,4 | 0,7 | 0,9 | 0,8 |
| Secundario incompleto | 1,4 | 1,1 | 1,3 | 1,6 | 1,8 |
| Secundario completo | 2,0 | 2,2 | 2,0 | 2,9 | 2,7 |
| Superior y universitario incompleto | 1,3 | 1,3 | 1,2 | 1,4 | 1,3 |
| Superior y universitario completo | 0,7 | 0,5 | 0,4 | 0,7 | 0,6 |
| Sin instrucción | - | - | - | - | 0,1 |
| Tiempo de búsqueda de empleo | | | | | |
| Menos de 1 mes | 0,8 | 0,6 | 0,8 | 1,1 | 1,2 |
| De 1 a 3 meses | 1,8 | 1,5 | 1,5 | 2,3 | 2,1 |
| Más de 3 a 6 meses | 0,9 | 0,8 | 0,8 | 1,1 | 1,4 |
| Más de 6 a 12 meses | 0,7 | 1,0 | 0,8 | 0,9 | 0,9 |
| Más de 1 año | 2,1 | 1,9 | 1,9 | 2,2 | 2,0 |
| Ns/Nr | - | - | - | - | - |
| Tipo de desocupado | | | | | |
| Con ocupación anterior | 4,7 | 4,2 | 4,3 | 6,1 | 5,9 |
| Sin ocupación anterior ⁽¹⁾ | 1,6 | 1,5 | 1,5 | 1,5 | 1,6 |
| Ns/Nr | - | - | - | - | - |
| Categoría ocupacional en la última ocupación | | | | | |
| Asalariado | 3,5 | 3,1 | 3,3 | 4,6 | 4,6 |
| No asalariado | 1,2 | 1,1 | 0,9 | 1,5 | 1,3 |
| Ns/Nr | - | - | - | - | - |
| Desocupado sin ocupación anterior ⁽¹⁾ | 1,6 | 1,5 | 1,5 | 1,5 | 1,6 |
| Tipo de establecimiento de la última ocupación | | | | | |
| Estatal | 0,1 | 0,1 | 0,1 | 0,3 | 0,3 |
| Privado | 4,5 | 4,1 | 4,1 | 5,7 | 5,6 |
| De otro tipo ⁽²⁾ | 0,1 | - | - | 0,1 | - |
| Ns/Nr | - | - | - | - | - |
| Desocupado sin ocupación anterior ⁽¹⁾ | 1,6 | 1,5 | 1,5 | 1,5 | 1,6 |
| Calificación de la última ocupación | | | | | |
| Profesional | 0,1 | 0,1 | 0,1 | 0,1 | 0,1 |
| Técnico | 0,4 | 0,2 | 0,3 | 0,5 | 0,5 |
| Operativo | 2,2 | 2,4 | 2,2 | 3,6 | 3,2 |
| No calificado | 1,8 | 1,5 | 1,6 | 1,9 | 2,1 |
| No definido | - | - | - | - | - |
| Desocupado sin ocupación anterior ⁽¹⁾ | 1,6 | 1,5 | 1,5 | 1,5 | 1,6 |
| Rama de actividad de la última ocupación | | | | | |
| Industria manufacturera | 0,5 | 0,5 | 0,6 | 0,8 | 0,6 |
| Construcción | 0,9 | 0,8 | 0,6 | 1,0 | 1,0 |
| Comercio | 0,9 | 0,9 | 0,8 | 1,1 | 1,1 |
| Servicio doméstico | 0,7 | 0,5 | 0,5 | 0,9 | 0,8 |
| Resto de las ramas ⁽³⁾ | 1,5 | 1,5 | 1,6 | 2,2 | 2,4 |
| Actividades no bien especificadas | - | - | 0,1 | - | 0,1 |
| Desocupado sin ocupación anterior ⁽¹⁾ | 1,6 | 1,5 | 1,5 | 1,5 | 1,6 |

⁽¹⁾ Incluye a las personas desocupadas que nunca trabajaron y las desocupadas cuyo último trabajo/canga terminó hace más de 3 años.

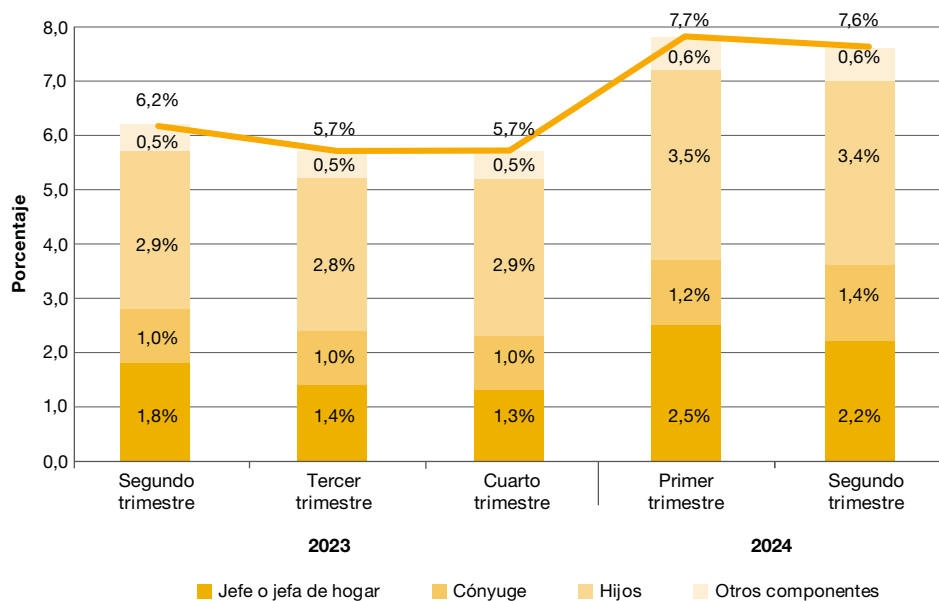
⁽²⁾ Incluye asociaciones sin fines de lucro, por ejemplo sindicatos, ONG, etcétera.

⁽³⁾ Incluye "Actividades primarias", "Hoteles y restaurantes", "Transporte, almacenamiento y comunicaciones", "Servicios financieros, de alquiler y empresariales", "Administración pública, defensa y seguridad social", "Enseñanza", "Servicios sociales y de salud", "Otros servicios comunitarios, sociales y personales" y "Otras ramas".

Nota: las diferencias en la suma de los porcentajes se deben al redondeo de decimales.

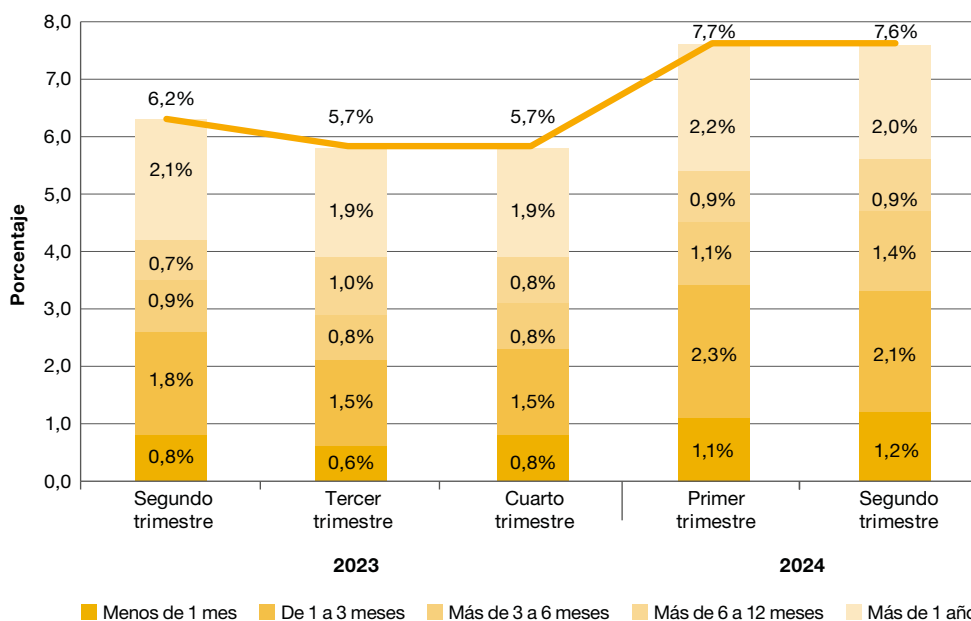
Fuente: INDEC, Encuesta Permanente de Hogares.

Gráfico 4. Composición de la tasa de desocupación según relación de parentesco. Total 31 aglomerados urbanos. Segundo trimestre 2023-segundo trimestre 2024



Fuente: INDEC, Encuesta Permanente de Hogares.

Gráfico 5. Composición de la tasa de desocupación según tiempo de búsqueda. Total 31 aglomerados urbanos. Segundo trimestre 2023-segundo trimestre 2024



Fuente: INDEC, Encuesta Permanente de Hogares.

Cuadro 1.7

**Caracterización de la población desocupada. Total 31 aglomerados urbanos.
Segundo trimestre 2023-segundo trimestre 2024**

| Indicador | Total 31 aglomerados urbanos | | | | |
|---|------------------------------|--------------|--------------|--------------|--------------|
| | Año 2023 | | | Año 2024 | |
| | 2° trimestre | 3° trimestre | 4° trimestre | 1° trimestre | 2° trimestre |
| Población desocupada | | | | | |
| Sexo y grupos de edad | 100,0 | 100,0 | 100,0 | 100,0 | 100,0 |
| Mujeres hasta 29 años | 22,9 | 23,7 | 24,8 | 23,3 | 22,9 |
| Mujeres de 30 a 64 años | 25,7 | 24,5 | 21,8 | 24,9 | 25,4 |
| Mujeres de 65 años y más | 0,9 | 0,5 | 1,2 | 1,3 | 1,3 |
| Varones hasta 29 años | 26,3 | 28,8 | 28,0 | 25,0 | 24,3 |
| Varones de 30 a 64 años | 23,1 | 21,8 | 22,3 | 24,4 | 24,1 |
| Varones de 65 años y más | 1,2 | 0,7 | 1,9 | 1,1 | 1,9 |
| Relación de parentesco | 100,0 | 100,0 | 100,0 | 100,0 | 100,0 |
| Jefe o jefa de hogar | 28,4 | 24,9 | 23,3 | 32,5 | 29,3 |
| Cónyuge | 16,6 | 16,8 | 16,7 | 15,1 | 18,6 |
| Hijos | 46,7 | 48,8 | 50,4 | 45,1 | 44,3 |
| Otros componentes | 8,2 | 9,5 | 9,5 | 7,2 | 7,8 |
| Nivel educativo | 100,0 | 100,0 | 100,0 | 100,0 | 100,0 |
| Primario incompleto | 2,3 | 2,7 | 2,0 | 2,2 | 2,5 |
| Primario completo | 11,7 | 7,7 | 11,5 | 11,6 | 11,1 |
| Secundario incompleto | 22,2 | 19,1 | 22,3 | 20,9 | 23,7 |
| Secundario completo | 32,1 | 38,0 | 35,1 | 38,0 | 35,5 |
| Superior y universitario incompleto | 20,7 | 23,3 | 21,3 | 18,1 | 17,8 |
| Superior y universitario completo | 11,0 | 9,2 | 7,2 | 9,2 | 8,4 |
| Sin instrucción | 0,1 | - | 0,5 | - | 1,0 |
| Tiempo de búsqueda de empleo | 100,0 | 100,0 | 100,0 | 100,0 | 100,0 |
| Menos de 1 mes | 13,1 | 10,7 | 13,4 | 14,9 | 15,6 |
| De 1 a 3 meses | 28,2 | 26,0 | 25,4 | 30,3 | 27,4 |
| Más de 3 a 6 meses | 14,4 | 13,4 | 14,6 | 14,8 | 18,9 |
| Más de 6 a 12 meses | 10,8 | 17,4 | 13,8 | 11,7 | 11,9 |
| Más de 1 año | 33,6 | 32,3 | 32,7 | 28,3 | 26,2 |
| Ns/Nr | - | 0,1 | - | - | - |
| Tipo de desocupado | 100,0 | 100,0 | 100,0 | 100,0 | 100,0 |
| Con ocupación anterior | 74,9 | 73,7 | 74,2 | 79,6 | 78,5 |
| Sin ocupación anterior ⁽¹⁾ | 25,1 | 26,2 | 25,8 | 20,2 | 21,5 |
| Ns/Nr | - | 0,1 | - | 0,2 | - |
| Población desocupada con ocupación anterior ⁽²⁾ | | | | | |
| Categoría ocupacional en la última ocupación | 100,0 | 100,0 | 100,0 | 100,0 | 100,0 |
| Asalariado | 74,7 | 74,0 | 78,7 | 75,6 | 77,4 |
| No asalariado | 25,0 | 25,9 | 21,3 | 24,4 | 22,5 |
| Ns/Nr | 0,3 | 0,1 | - | - | - |
| Tipo de establecimiento | 100,0 | 100,0 | 100,0 | 100,0 | 100,0 |
| Estatad | 3,0 | 2,4 | 2,7 | 4,4 | 4,4 |
| Privado | 95,8 | 97,3 | 96,5 | 94,2 | 94,9 |
| De otro tipo ⁽³⁾ | 0,8 | 0,2 | 0,8 | 1,2 | 0,7 |
| Ns/Nr | 0,3 | 0,1 | - | 0,3 | - |
| Calificación de la última ocupación | 100,0 | 100,0 | 100,0 | 100,0 | 100,0 |
| Profesional | 2,6 | 2,8 | 2,5 | 2,1 | 1,0 |
| Técnico | 9,6 | 5,1 | 6,6 | 9,0 | 8,1 |
| Operativo | 48,0 | 55,9 | 52,2 | 58,4 | 54,0 |
| No calificado | 39,4 | 35,8 | 37,9 | 30,3 | 36,1 |
| No definido | 0,3 | 0,4 | 0,7 | 0,2 | 0,8 |
| Rama de actividad de la última ocupación | 100,0 | 100,0 | 100,0 | 100,0 | 100,0 |
| Industria manufacturera | 11,2 | 11,7 | 13,2 | 13,0 | 10,4 |
| Construcción | 19,7 | 18,4 | 14,8 | 16,9 | 17,0 |
| Comercio | 19,8 | 20,9 | 19,5 | 18,6 | 18,9 |
| Servicio doméstico | 15,5 | 12,4 | 12,6 | 14,2 | 12,7 |
| Resto de las ramas ⁽⁴⁾ | 32,9 | 36,1 | 38,6 | 36,4 | 39,9 |
| Actividades no bien especificadas | 0,9 | 0,6 | 1,4 | 0,9 | 1,2 |

⁽¹⁾ Incluye a las personas desocupadas que nunca trabajaron y las desocupadas cuyo último trabajo/canga terminó hace más de 3 años.

⁽²⁾ Solo se incluyen a las personas desocupadas con ocupación anterior.

⁽³⁾ Incluye asociaciones sin fines de lucro, por ejemplo sindicatos, ONG, etcétera.

⁽⁴⁾ Incluye "Actividades primarias", "Hoteles y restaurantes", "Transporte, almacenamiento y comunicaciones", "Servicios financieros, de alquiler y empresariales", "Administración pública, defensa y seguridad social", "Enseñanza", "Servicios sociales y de salud", "Otros servicios comunitarios, sociales y personales" y "Otras ramas".

Nota: las diferencias en la suma de los porcentajes se deben al redondeo de decimales.

Fuente: INDEC, Encuesta Permanente de Hogares.

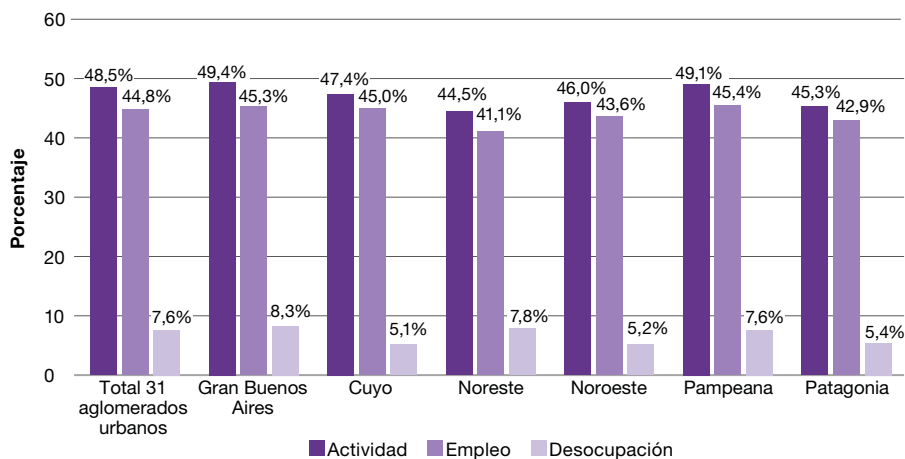
2. Resultados regionales del segundo trimestre de 2024

Cuadro 2 . Principales indicadores en el total de 31 aglomerados urbanos, regiones y agrupamientos por tamaño. Segundo trimestre de 2024

| Área geográfica | Tasas generales | | | | | | |
|---|-----------------|-------------|--------------|--------------------------------|--------------|-------------------------|----------------------------|
| | Actividad | Empleo | Desocupación | Ocupados demandantes de empleo | Subocupación | Subocupación demandante | Subocupación no demandante |
| Total 31 aglomerados urbanos | 48,5 | 44,8 | 7,6 | 16,0 | 11,8 | 8,1 | 3,7 |
| Aglomerados del interior | 47,4 | 44,3 | 6,7 | 16,2 | 11,1 | 8,2 | 2,9 |
| Regiones | | | | | | | |
| Gran Buenos Aires | 49,4 | 45,3 | 8,3 | 15,8 | 12,4 | 8,0 | 4,4 |
| Cuyo | 47,4 | 45,0 | 5,1 | 17,0 | 13,7 | 10,3 | 3,4 |
| Noreste | 44,5 | 41,1 | 7,8 | 10,7 | 8,4 | 6,1 | 2,3 |
| Noroeste | 46,0 | 43,6 | 5,2 | 20,1 | 12,3 | 8,8 | 3,5 |
| Pampeana | 49,1 | 45,4 | 7,6 | 16,2 | 11,1 | 8,2 | 2,9 |
| Patagonia | 45,3 | 42,9 | 5,4 | 11,1 | 6,8 | 5,4 | 1,5 |
| Total aglomerados de 500.000 y más habitantes | 49,2 | 45,3 | 7,9 | 16,5 | 12,4 | 8,3 | 4,1 |
| Total aglomerados de menos de 500.000 habitantes | 45,4 | 42,8 | 5,7 | 13,3 | 8,9 | 6,9 | 2,0 |

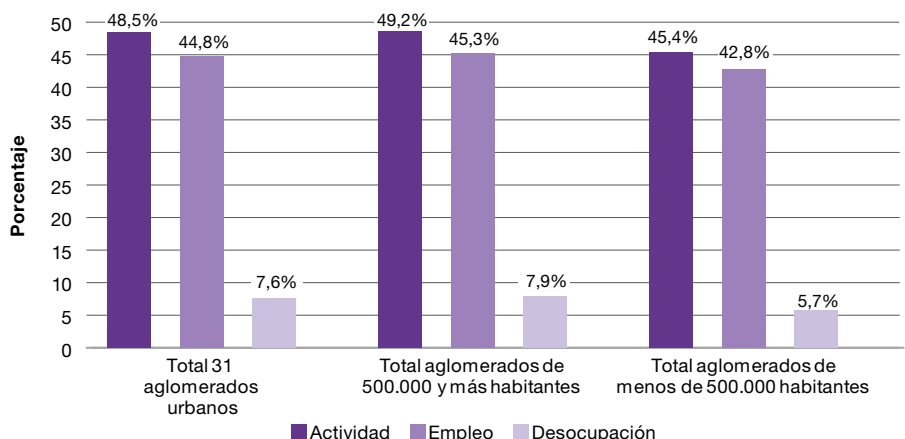
Fuente: INDEC, Encuesta Permanente de Hogares.

Gráfico 6. Principales indicadores en el total de 31 aglomerados urbanos y regiones. Segundo trimestre de 2024



Fuente: INDEC, Encuesta Permanente de Hogares.

Gráfico 7. Principales tasas en el total de 31 aglomerados urbanos y agrupamientos por tamaño. Segundo trimestre de 2024



Fuente: INDEC, Encuesta Permanente de Hogares.

3. Resultados por aglomerados urbanos del segundo trimestre de 2024

Cuadro 3.1 Principales indicadores por áreas geográficas. Segundo trimestre de 2024

| Área geográfica | Tasas generales | | | | | | |
|---|-----------------|-------------|--------------|--------------------------------|--------------|-------------------------|----------------------------|
| | Actividad | Empleo | Desocupación | Ocupados demandantes de empleo | Subocupación | Subocupación demandante | Subocupación no demandante |
| Total 31 aglomerados urbanos | 48,5 | 44,8 | 7,6 | 16,0 | 11,8 | 8,1 | 3,7 |
| Aglomerados del interior | 47,4 | 44,3 | 6,7 | 16,2 | 11,1 | 8,2 | 2,9 |
| Regiones | | | | | | | |
| Gran Buenos Aires | 49,4 | 45,3 | 8,3 | 15,8 | 12,4 | 8,0 | 4,4 |
| Ciudad Autónoma de Buenos Aires | 53,8 | 50,9 | 5,4 | 12,6 | 9,6 | 5,4 | 4,2 |
| Partidos del Gran Buenos Aires | 48,4 | 44,0 | 9,1 | 16,7 | 13,1 | 8,6 | 4,5 |
| Cuyo | 47,4 | 45,0 | 5,1 | 17,0 | 13,7 | 10,3 | 3,4 |
| Gran Mendoza | 49,5 | 46,5 | 6,1 | 17,2 | 14,1 | 11,8 | 2,2 |
| Gran San Juan | 45,0 | 43,4 | 3,6 | 18,2 | 14,2 | 7,6 | 6,6 |
| Gran San Luis | 43,8 | 42,0 | 4,1 | 13,7 | 10,7 | 9,3 | 1,4 |
| Noreste | 44,5 | 41,1 | 7,8 | 10,7 | 8,4 | 6,1 | 2,3 |
| Corrientes | 44,4 | 40,5 | 8,9 | 15,1 | 10,1 | 6,7 | 3,4 |
| Formosa | 40,1 | 39,1 | 2,6 | 7,7 | 5,3 | 3,9 | 1,3 |
| Gran Resistencia | 44,7 | 39,7 | 11,0 | 5,0 | 2,1 | 1,4 | 0,7 |
| Posadas | 47,4 | 44,5 | 6,3 | 14,2 | 15,1 | 11,6 | 3,5 |
| Noroeste | 46,0 | 43,6 | 5,2 | 20,1 | 12,3 | 8,8 | 3,5 |
| Gran Catamarca | 44,3 | 42,1 | 5,0 | 17,6 | 7,4 | 6,0 | 1,4 |
| Gran Tucumán-Tafí Viejo | 46,2 | 42,8 | 7,3 | 22,7 | 15,3 | 10,0 | 5,2 |
| Jujuy-Palpalá | 49,5 | 47,5 | 4,0 | 28,1 | 10,6 | 8,6 | 2,0 |
| La Rioja | 45,7 | 42,7 | 6,5 | 19,6 | 17,1 | 15,0 | 2,2 |
| Salta | 45,5 | 43,0 | 5,5 | 19,5 | 12,3 | 7,3 | 5,1 |
| Santiago del Estero-La Banda | 44,8 | 44,4 | 0,7 | 9,5 | 7,0 | 6,5 | 0,5 |
| Pampeana | 49,1 | 45,4 | 7,6 | 16,2 | 11,1 | 8,2 | 2,9 |
| Bahía Blanca-Cerri | 50,4 | 46,6 | 7,5 | 16,9 | 9,5 | 7,3 | 2,2 |
| Concordia | 39,8 | 37,6 | 5,5 | 9,1 | 9,2 | 8,0 | 1,2 |
| Gran Córdoba | 50,4 | 46,2 | 8,2 | 28,2 | 13,7 | 11,7 | 2,0 |
| Gran La Plata | 51,1 | 46,1 | 9,9 | 16,8 | 12,2 | 7,6 | 4,6 |
| Gran Rosario | 50,8 | 47,2 | 7,2 | 7,9 | 7,5 | 5,2 | 2,4 |
| Gran Paraná | 46,0 | 44,3 | 3,7 | 12,1 | 10,4 | 7,4 | 3,0 |
| Gran Santa Fe | 45,5 | 41,8 | 8,1 | 11,9 | 12,4 | 10,3 | 2,2 |
| Mar del Plata | 49,2 | 46,0 | 6,4 | 12,3 | 12,2 | 7,5 | 4,7 |
| Río Cuarto | 47,8 | 45,1 | 5,6 | 11,2 | 8,9 | 5,6 | 3,3 |
| Santa Rosa-Toay | 47,9 | 44,2 | 7,8 | 19,1 | 14,4 | 10,3 | 4,1 |
| San Nicolás-Villa Constitución | 40,8 | 38,1 | 6,5 | 6,7 | 7,6 | 4,9 | 2,7 |
| Patagonia | 45,3 | 42,9 | 5,4 | 11,1 | 6,8 | 5,4 | 1,5 |
| Comodoro Rivadavia-Rada Tilly | 41,1 | 39,6 | 3,6 | 4,6 | 2,0 | 1,6 | 0,4 |
| Neuquén-Plottier | 48,2 | 45,1 | 6,3 | 15,7 | 10,4 | 8,9 | 1,4 |
| Río Gallegos | 45,9 | 44,2 | 3,6 | 15,0 | 5,6 | 4,1 | 1,6 |
| Ushuaia-Río Grande | 47,7 | 44,7 | 6,2 | 12,6 | 7,4 | 4,6 | 2,8 |
| Rawson-Trelew | 45,2 | 41,1 | 9,0 | 9,8 | 8,8 | 6,7 | 2,1 |
| Viedma-Carmen de Patagones | 41,8 | 41,4 | 0,9 | 3,2 | 2,4 | 2,4 | 0,0 |
| Total aglomerados de 500.000 y más habitantes | 49,2 | 45,3 | 7,9 | 16,5 | 12,4 | 8,3 | 4,1 |
| Total aglomerados de menos de 500.000 habitantes | 45,4 | 42,8 | 5,7 | 13,3 | 8,9 | 6,9 | 2,0 |

Fuente: INDEC, Encuesta Permanente de Hogares.

Cuadro 3.2

Población de referencia del área cubierta por la EPH (en miles). Total 31 aglomerados urbanos.
Segundo trimestre de 2024

| Área geográfica | Población (en miles) | | | | | |
|---|----------------------|-----------------------|---------------|------------------|------------------------------|--------------|
| | Total | Económicamente activa | Ocupada | Desocupada | Ocupada demandante de empleo | Subocupada |
| Total 31 aglomerados urbanos | 29.656 | 14.386 | 13.298 | 1.088 | 2.299 | 1.699 |
| Aglomerados del interior | 13.667 | 6.484 | 6.053 | 431 | 1.048 | 720 |
| Regiones | | | | | | |
| Gran Buenos Aires | 15.989 | 7.902 | 7.245 | 657 | 1.251 | 979 |
| Ciudad Autónoma de Buenos Aires | 3.005 | 1.617 | 1.529 | 88 | 204 | 156 |
| Partidos del Gran Buenos Aires | 12.984 | 6.284 | 5.715 | 569 | 1.047 | 823 |
| Cuyo | 1.859 | 882 | 836 | 45 | 150 | 121 |
| Gran Mendoza | 1.056 | 523 | 491 | 32 | 90 | 73 |
| Gran San Juan | 554 | 250 | 241 | 9 | 45 | 35 |
| Gran San Luis | 249 | 109 | 105 | 5 | 15 | 12 |
| Noreste | 1.467 | 653 | 603 | 51 | 70 | 55 |
| Corrientes | 391 | 174 | 158 | 15 | 26 | 18 |
| Formosa | 263 | 105 | 103 | 3 | 8 | 6 |
| Gran Resistencia | 424 | 190 | 169 | 21 | 9 | 4 |
| Posadas | 389 | 185 | 173 | 12 | 26 | 28 |
| Noroeste | 2.832 | 1.303 | 1.235 | 68 | 262 | 160 |
| Gran Catamarca | 232 | 103 | 98 | 5 | 18 | 8 |
| Gran Tucumán-Tafí Viejo | 923 | 426 | 395 | 31 | 97 | 65 |
| Jujuy-Palpalá | 359 | 178 | 171 | 7 | 50 | 19 |
| La Rioja | 236 | 108 | 101 | 7 | 21 | 18 |
| Salta | 665 | 302 | 286 | 17 | 59 | 37 |
| Santiago del Estero-La Banda | 416 | 186 | 185 | 1 | 18 | 13 |
| Pampeana | 6.386 | 3.138 | 2.898 | 240 | 509 | 350 |
| Bahía Blanca-Cerri | 321 | 162 | 150 | 12 | 27 | 15 |
| Concordia | 165 | 66 | 62 | 4 | 6 | 6 |
| Gran Córdoba | 1.600 | 806 | 740 | 66 | 227 | 111 |
| Gran La Plata | 933 | 477 | 430 | 47 | 80 | 58 |
| Gran Rosario | 1.353 | 688 | 638 | 50 | 55 | 52 |
| Gran Paraná | 286 | 132 | 127 | 5 | 16 | 14 |
| Gran Santa Fe | 550 | 250 | 230 | 20 | 30 | 31 |
| Mar del Plata | 664 | 326 | 306 | 21 | 40 | 40 |
| Río Cuarto | 183 | 87 | 82 | 5 | 10 | 8 |
| Santa Rosa-Toay | 132 | 63 | 58 | 5 | 12 | 9 |
| San Nicolás-Villa Constitución | 199 | 81 | 76 | 5 | 5 | 6 |
| Patagonia | 1.123 | 509 | 482 | 27 | 57 | 35 |
| Comodoro Rivadavia-Rada Tilly | 254 | 104 | 101 | 4 | 5 | 2 |
| Neuquén-Plottier | 322 | 155 | 146 | 10 | 24 | 16 |
| Río Gallegos | 131 | 60 | 58 | 2 | 9 | 3 |
| Ushuaia-Río Grande | 178 | 85 | 80 | 5 | 11 | 6 |
| Rawson-Trelew | 151 | 68 | 62 | 6 | 7 | 6 |
| Viedma-Carmen de Patagones | 86 | 36 | 36 | 0 ⁽¹⁾ | 1 | 1 |
| Total aglomerados de 500.000 y más habitantes | 24.286 | 11.949 | 10.999 | 949 | 1.974 | 1.482 |
| Total aglomerados de menos de 500.000 habitantes | 5.370 | 2.437 | 2.298 | 139 | 325 | 217 |

(¹) Son 312 personas.

Fuente: INDEC, Encuesta Permanente de Hogares.

Cuadro 3.3

Estimaciones de la tasa de desocupación abierta y de sus respectivos coeficientes de variación, intervalos del 90% de confianza. Total 31 aglomerados urbanos. Segundo trimestre de 2024

| Área geográfica | Tasa de desocupación | Coeficiente de variación | Intervalo de confianza | |
|---|----------------------|--------------------------|------------------------|-----------------|
| | | | Límite inferior | Límite superior |
| Total 31 aglomerados urbanos | 7,6 | 4,3 | 7,0 | 8,1 |
| Aglomerados del interior | 6,7 | 3,8 | 6,2 | 7,1 |
| Regiones | | | | |
| Gran Buenos Aires | 8,3 | 6,7 | 7,4 | 9,2 |
| Ciudad Autónoma de Buenos Aires | 5,4 | 16,4 | 4,0 | 6,9 |
| Partidos del Gran Buenos Aires | 9,1 | 7,3 | 8,0 | 10,1 |
| Cuyo | 5,1 | 10,2 | 4,3 | 6,0 |
| Gran Mendoza | 6,1 | 12,9 | 4,8 | 7,4 |
| Gran San Juan | 3,6 | 19,7 | 2,4 | 4,7 |
| Gran San Luis | 4,1 | 27,3 | 2,3 | 6,0 |
| Noreste | 7,8 | 8,6 | 6,7 | 8,8 |
| Corrientes | 8,9 | 16,4 | 6,5 | 11,3 |
| Formosa | 2,6 | 25,8 | 1,5 | 3,6 |
| Gran Resistencia | 11,0 | 12,1 | 8,8 | 13,2 |
| Posadas | 6,3 | 17,9 | 4,4 | 8,1 |
| Noroeste | 5,2 | 7,8 | 4,6 | 5,9 |
| Gran Catamarca | 5,0 | 14,7 | 3,8 | 6,2 |
| Gran Tucumán-Tafí Viejo | 7,3 | 11,0 | 6,0 | 8,6 |
| Jujuy-Palpalá | 4,0 | 25,7 | 2,3 | 5,7 |
| La Rioja | 6,5 | 19,1 | 4,5 | 8,5 |
| Salta | 5,5 | 16,9 | 4,0 | 7,0 |
| Santiago del Estero-La Banda | 0,7 | 44,9 | 0,2 | 1,3 |
| Pampeana | 7,6 | 5,7 | 6,9 | 8,4 |
| Bahía Blanca-Cerri | 7,5 | 16,8 | 5,4 | 9,6 |
| Concordia | 5,5 | 27,2 | 3,0 | 7,9 |
| Gran Córdoba | 8,2 | 11,6 | 6,6 | 9,8 |
| Gran La Plata | 9,9 | 15,1 | 7,4 | 12,3 |
| Gran Rosario | 7,2 | 13,0 | 5,7 | 8,8 |
| Gran Paraná | 3,7 | 22,9 | 2,3 | 5,1 |
| Gran Santa Fe | 8,1 | 20,0 | 5,5 | 10,8 |
| Mar del Plata | 6,4 | 15,1 | 4,8 | 8,0 |
| Río Cuarto | 5,6 | 17,4 | 4,0 | 7,3 |
| Santa Rosa-Toay | 7,8 | 22,0 | 5,0 | 10,7 |
| San Nicolás-Villa Constitución | 6,5 | 18,3 | 4,5 | 8,4 |
| Patagonia | 5,4 | 10,1 | 4,5 | 6,3 |
| Comodoro Rivadavia-Rada Tilly | 3,6 | 29,9 | 1,8 | 5,3 |
| Neuquén-Plottier | 6,3 | 15,6 | 4,7 | 8,0 |
| Río Gallegos | 3,6 | 31,7 | 1,7 | 5,5 |
| Ushuaia-Río Grande | 6,2 | 27,0 | 3,5 | 9,0 |
| Rawson-Trelew | 9,0 | 18,7 | 6,2 | 11,7 |
| Viedma-Carmen de Patagones | 0,9 | 58,3 | 0,0 | 1,7 |
| Total aglomerados de 500.000 y más habitantes | 7,9 | 4,9 | 7,3 | 8,6 |
| Total aglomerados de menos de 500.000 habitantes | 5,7 | 4,9 | 5,2 | 6,2 |

Fuente: INDEC, Encuesta Permanente de Hogares.

4. Aspectos metodológicos

La Encuesta Permanente de Hogares (EPH) es un programa nacional de producción sistemática y permanente de indicadores sociales que lleva a cabo el Instituto Nacional de Estadística y Censos (INDEC) con las direcciones provinciales de estadística (DPE). Tiene por objeto relevar las características sociodemográficas y socioeconómicas de la población. En su modalidad original se ha aplicado en la Argentina desde 1973 a través de la medición puntual de dos ondas anuales (mayo y octubre). A partir de 2003, la EPH pasó a ser un relevamiento continuo que produce datos con frecuencia trimestral.

4.1 Características de la muestra

La EPH se basa en una muestra probabilística, estratificada, en dos etapas de selección. Dicha muestra está distribuida a lo largo del período respecto del cual se brinda información (el trimestre) y el relevamiento se desarrolla durante todo el año.

El tamaño de muestra de este trimestre es de 26.440 viviendas. Como en toda encuesta por muestreo, los resultados obtenidos son valores que estiman el verdadero valor de cada tasa y tienen asociado un error cuya cuantía también se estima, lo que permite conocer la confiabilidad de las estimaciones. Estos resultados indican el nivel probable alcanzado por cada tasa a partir de la muestra, admitiéndose oscilaciones de este nivel, en más y en menos, con un grado de confianza conocido.

La encuesta produce estimaciones trimestrales válidas para:

- Cada uno de los 31 aglomerados urbanos.
- Total de 31 aglomerados agrupados.
- Aglomerados del interior: todos los aglomerados, excluido el Gran Buenos Aires.¹
- Conjunto de aglomerados agrupados en 6 regiones estadísticas:
 - **Región Gran Buenos Aires:** integrada por Ciudad Autónoma de Buenos Aires y partidos del Gran Buenos Aires.
 - **Región Cuyo:** integrada por Gran Mendoza; Gran San Juan; y Gran San Luis.
 - **Región Noreste (NEA):** integrada por Corrientes; Formosa; Gran Resistencia; y Posadas.
 - **Región Noroeste (NOA):** integrada por Gran Catamarca; Gran Tucumán-Tafí Viejo; Jujuy-Palpalá; La Rioja; Salta; y Santiago del Estero-La Banda.
 - **Región Pampeana:** integrada por Bahía Blanca-Cerri; Concordia; Gran Córdoba; Gran La Plata; Gran Rosario; Gran Paraná; Gran Santa Fe; Mar del Plata; Río Cuarto; Santa Rosa-Toay; y San Nicolás-Villa Constitución.
 - **Región Patagonia:** integrada por Comodoro Rivadavia-Rada Tilly; Neuquén-Plottier; Río Gallegos; Ushuaia-Río Grande; Rawson-Trelew; y Viedma-Carmen de Patagones.
- Conjunto de aglomerados con 500.000 y más habitantes: Gran Buenos Aires; Gran Mendoza; Gran Tucumán-Tafí Viejo; Salta; Gran Córdoba; Gran La Plata; Gran Rosario; Gran Santa Fe; Mar del Plata; y Gran San Juan.
- Conjunto de aglomerados con menos de 500.000 habitantes: Gran San Luis; Corrientes; Formosa; Gran Resistencia; Posadas; Gran Catamarca; Jujuy-Palpalá; La Rioja; Santiago del Estero-La Banda; Bahía Blanca-Cerri; Concordia; Gran Paraná; Río Cuarto; Santa Rosa-Toay; San Nicolás-Villa Constitución; Comodoro Rivadavia-Rada Tilly; Neuquén-Plottier; Río Gallegos; Ushuaia-Río Grande; Rawson-Trelew; y Viedma-Carmen de Patagones.

¹ Ciudad Autónoma de Buenos Aires y partidos del Gran Buenos Aires integran el aglomerado Gran Buenos Aires.

Los censos de población constituyen el marco de referencia para las encuestas a hogares. A partir del Censo Nacional de Población, Hogares y Viviendas 2010, se seleccionó una muestra de áreas geográficas, siguiendo el fraccionamiento territorial y cartográfico del censo. Ese conjunto de áreas seleccionadas, aplicando procedimientos probabilísticos, constituye una muestra maestra, la MMUVRA. Las áreas geográficas que la componen son, en general, radios censales o agrupamientos de radios censales.

La MMUVRA es el marco del que se seleccionan las muestras para las encuestas a hogares durante todo el período intercensal. La cantidad de áreas que se seleccionan para los 31 aglomerados urbanos de la EPH permite diseñar muestras cuyos dominios de estimación sean las poblaciones urbanas de esos aglomerados. Al determinar la cantidad de áreas a seleccionar se tienen en cuenta los niveles de precisión requeridos para poder construir series de la tasa de desempleo.

Para cada una de las áreas seleccionadas se construyó un listado exhaustivo de las viviendas particulares, es decir, de las unidades de selección de la etapa final del muestreo de la EPH. Las muestras de viviendas a encuestar cada trimestre en cada aglomerado EPH se seleccionan de los listados de viviendas de las áreas de la MMUVRA.

Selección de las áreas de la MMUVRA en los aglomerados EPH

Las áreas son las unidades de muestreo en esta segunda etapa. Son radios censales o agrupamientos de radios para asegurar un número mínimo de viviendas en las áreas (200 viviendas). El método por el que se seleccionan es el del muestreo estratificado con probabilidad de selección proporcional a la cantidad de viviendas particulares del área (PPS).

Selección de las viviendas en las áreas seleccionadas

En la tercera etapa, se seleccionan las viviendas a encuestar entre las viviendas particulares listadas en cada área, mediante el muestreo sistemático de conglomerados de viviendas contiguas (dos o tres conglomerados, según el aglomerado). Los listados de viviendas se ordenan geográficamente previamente a la selección, lo que constituye una estratificación geográfica implícita.

Ponderación de la muestra de la EPH

Como en la mayoría de las encuestas probabilísticas, el cálculo de los factores de expansión se realiza en las siguientes etapas:

- cálculo de los factores de expansión de diseño
- ajuste de los factores utilizando proyecciones de población

Dado que en cada aglomerado la muestra EPH tiene un diseño bietápico, el factor de expansión de diseño de una vivienda i , perteneciente a un área k , en un aglomerado h , será:

$$F_{hi} = F1_{hk} * F2_{hki}$$

donde $F1_{hk}$ es el factor de expansión del área k dentro del aglomerado h , y $F2_{hki}$ es el factor de expansión de la vivienda i dentro del área k , en el aglomerado h .

Una vez finalizado el relevamiento trimestral, se ajustan los factores de diseño para realizar las correcciones por no respuesta (no respuesta a nivel de hogares, o sea, los hogares que no aceptan ser encuestados o que, por algún motivo, no pueden ser encuestados).

Este ajuste es una simple reponderación a nivel de estrato de selección –o de agrupamiento de estratos de selección, en caso de haber pocas áreas en alguno de ellos, en algún aglomerado–, multiplicando por un factor de corrección por no respuesta $FCNR_{hr}$, que depende del aglomerado h y el estrato de reponderación r correspondiente.

$$FCNR_{hr} = VE_{hr} / VR_{hr}$$

Siendo:

VE_{hr} las viviendas habitadas en el estrato de reponderación r del aglomerado h ,

VR_{hr} las viviendas con algún hogar que haya respondido la encuesta, en el estrato de reponderación correspondiente del aglomerado h .

El factor final de diseño, corregido por no respuesta, en un área k de un aglomerado h , es entonces:

$$D_{hk} = FCNR_{hk} \cdot F_{hk}$$

Finalmente, se realiza un ajuste de los factores utilizando las proyecciones de población que provee la Dirección Nacional de Estadísticas Poblacionales.

4.3 Cálculo de coeficientes de variación y errores estándar

Al analizar las estimaciones provenientes de una muestra se debe tener presente que estas están afectadas por el llamado **error muestral** y que es importante conocer aproximadamente la magnitud de esos errores. Una medida de estos errores está dada por el **desvío estándar** (DS).

Con el desvío estándar, el usuario puede construir un intervalo numérico que tiene un determinado nivel de confianza, medido en términos de probabilidad, de contener el valor verdadero que se desea estimar.

La teoría del muestreo indica que, con una confianza del 90%, el intervalo comprendido entre la estimación menos 1,64 veces el desvío estándar y la estimación más 1,64 veces el desvío estándar contiene el valor verdadero que se desea estimar.

Es por eso que a este intervalo se lo denomina “intervalo de confianza del 90%”.

Cabe aclarar que se pueden construir otros intervalos de confianza:

Estimación +/- 1 vez el desvío estándar = intervalo de confianza del 67%

Estimación +/- 2 veces el desvío estándar = intervalo de confianza del 95%

Estimación +/- 3 veces el desvío estándar = intervalo de confianza del 99%

Además, con el desvío estándar se puede calcular el coeficiente de variación (CV), efectuando el cociente entre el desvío estándar de una estimación y esa estimación:

$CV = DS / Estimación$

El coeficiente de variación brinda una idea de la precisión de la estimación, o sea, la relación entre el desvío estándar y el valor a estimar. Cuanto más pequeño es el coeficiente de variación, más precisa es la estimación. Si bien corresponde al usuario determinar si un dato con cierto coeficiente de variación le es útil o no para su objetivo, de acuerdo con el grado de precisión requerido, se advierte que cifras con coeficiente de variación superiores al 16% deben ser tratadas con cautela.

Aquellas estimaciones que tengan asociados coeficientes de variación entre el 16% y el 25% deberían ser consideradas con cuidado, ya que la precisión es baja. Asimismo, las estimaciones que tengan asociados coeficientes de variación que superen el 25% deberían ser consideradas como no confiables.

4.4 Acerca de las proyecciones de población

Las estimaciones de población residente en viviendas particulares de los aglomerados que cubre la EPH han sido elaboradas ajustándolas a las proyecciones de población, nacional y provinciales, obtenidas a partir del Censo Nacional de Población, Hogares y Viviendas 2010. Las estimaciones de población de los aglomerados EPH se ajustan a las áreas correspondientes a los dominios que conforman la actual MMUVRA para dichos aglomerados.

4.5 Período de referencia

Semana de referencia: cada una de las semanas calendario completas y consecutivas que van desde el 24 de marzo de 2024 hasta el 15 de junio de 2024 para los resultados del segundo trimestre de 2024.

4.6 Definiciones básicas

Población económicamente activa: la integran las personas que tienen una ocupación o que, sin tenerla, la están buscando activamente. Está compuesta por la población ocupada más la población desocupada.

Población ocupada: conjunto de personas que tienen por lo menos una ocupación, es decir que en la semana de referencia han trabajado como mínimo una hora (en una actividad económica). El criterio de una hora trabajada, además de preservar la comparabilidad con otros países, permite captar las múltiples ocupaciones informales o de baja intensidad que realiza la población. Para poder discriminar dentro del nivel de empleo qué parte corresponde al empleo de baja intensidad, pueden restarse del empleo total aquellos que trabajan menos de cierta cantidad de horas (por ejemplo, las personas subocupados). La información recogida permite realizar distintos recortes según la necesidad de información de que se trate, así como caracterizar ese tipo de empleos.

Población desocupada: personas que, no teniendo ocupación, están buscando activamente trabajo y están disponibles para trabajar. Corresponde a la desocupación abierta. Este concepto no incluye otras formas de precariedad laboral tales como personas que realizan trabajos transitorios mientras buscan activamente una ocupación, aquellas que trabajan jornadas involuntariamente por debajo de lo normal, las personas desocupadas que han suspendido la búsqueda por falta de oportunidades visibles de empleo, las ocupadas en puestos por debajo de la remuneración mínima o en puestos por debajo de su calificación, etc. Estas modalidades son también relevadas por la EPH, como indicadores separados.

Población ocupada demandante de empleo: población ocupada que busca activamente otra ocupación.

Población ocupada no demandante disponible: población ocupada que no busca activamente otra ocupación, pero está disponible para trabajar más horas.

Población subocupada: se refiere a la subocupación por insuficiencia de horas, visible u horaria, y comprende a las personas ocupadas que trabajan menos de 35 horas semanales por causas involuntarias y que están dispuestas a trabajar más horas.

Población sobreocupada: población ocupada que trabaja más de 45 horas semanales.

Población subocupada demandante: población subocupada (por causas involuntarias y dispuesta a trabajar más horas) que además busca activamente otra ocupación.

Población subocupada no demandante: población subocupada (por causas involuntarias y dispuesta a trabajar más horas) que no está en la búsqueda activa de otra ocupación.

Población inactiva: conjunto de personas que no tienen trabajo ni lo buscan activamente. Puede subdividirse en inactivas marginales e inactivas típicas, según estén dispuestas o no a trabajar. El porcentaje resultante de estos dos últimos grupos está calculado sobre la población inactiva total de 10 años y más.

Población asalariada sin descuento jubilatorio: población ocupada asalariada que no tiene descuento jubilatorio como atributo del puesto de trabajo.

4.7

Cálculo de tasas

Tasa general: es una relación entre un grupo de población que tiene una determinada característica sobre el conjunto de población que puede tenerla.

Tasa específica: es aquella para la cual esta relación se establece entre un subconjunto particular de esa población. Por ejemplo: tasa de actividad de varones, tasa de empleo hasta 29 años, etcétera.

Tasa de actividad: calculada como porcentaje entre la población económicamente activa y la población total de referencia.

Tasa de empleo: calculada como porcentaje entre la población ocupada y la población total de referencia.

Tasa de desocupación: calculada como porcentaje entre la población desocupada y la población económicamente activa.

Tasa de demandantes de empleo: calculada como porcentaje entre la población de demandantes de empleo y la población económicamente activa.

Tasa de ocupados demandantes de empleo: calculada como porcentaje entre la población de ocupados demandantes de empleo y la población económicamente activa.

Tasa de subocupación horaria: calculada como porcentaje entre la población subocupada y la población económicamente activa.

Tasa de sobreocupación horaria: calculada como porcentaje entre la población sobreocupada y la población económicamente activa.

Tasa de subocupación demandante: calculada como porcentaje entre la población de subocupados demandantes y la población económicamente activa.

Tasa de subocupación no demandante: calculada como porcentaje entre la población de subocupados no demandantes y la población económicamente activa.

Promedio: suma de los valores de la variable para todas las unidades en el universo de referencia, dividida el total de unidades en el universo de referencia.

Composición interna: representación proporcional que permite comparar el valor relativo que cada categoría de una variable aporta al valor total de una tasa.

4.8

Archivos

La información que se publica en el presente informe, Mercado de trabajo. Tasas e indicadores socioeconómicos (EPH), también se encuentra disponible en formato Excel en el siguiente enlace: https://www.indec.gob.ar/ftp/cuadros/sociedad/cuadros_tasas_indicadores_eph_09_24.xls

Cabe aclarar que los cuadros en versión Excel que acompañaban el informe técnico Mercado de trabajo, principales indicadores (EPH), correspondientes a la serie iniciada en el segundo trimestre de 2016, están disponibles en el siguiente enlace: https://www.indec.gob.ar/ftp/cuadros/sociedad/cuadros_eph_informe_09_24.xls

Las estimaciones de los principales indicadores de mercado de trabajo en 31 aglomerados urbanos, y sus respectivos coeficientes de variación e intervalos de confianza al 90%, se encuentran disponibles a partir del cuarto trimestre de 2022 en: https://www.indec.gob.ar/ftp/cuadros/sociedad/coeficientes_variacion_mdt_09_24.xlsx