



PBR

Producto Bruto Regional
Año 2015

Departamento Río Segundo

Dirección de Estadísticas Económicas
Diciembre 2016



Departamento Río Segundo

Producto Bruto Regional. Año 2015

Niveles alcanzados

En el año 2015, el Producto Bruto Regional del departamento Río Segundo en **términos constantes** registró un valor de 1.381 millones de pesos de 1993, reflejando una variación interanual positiva del 8,9%.

Con respecto al año anterior, los sectores productores de bienes registraron un aumento de 13,3%, en tanto que los sectores productores de servicios se incrementaron un 5,2%. Los primeros participan del PGB en un 46,9% y los segundos en un 53,1%.

Dentro de los sectores, los que más contribuyeron a la variación anual registrada, considerando su participación relativa en el Producto Bruto Regional, fueron la *agricultura, ganadería, pesca y silvicultura* (22,8%), *intermediación financiera* (27,0%) y *construcción* (14,7%).

A **valores corrientes** el PBR de este departamento, alcanzó un nivel de 11.090 millones de pesos, mostrando un incremento del 18,6% respecto al año 2014. Este resultado está explicado por el aumento del 26,6% de los sectores productores de servicios, que tienen una participación en el PBR de un 48,3%. En tanto que, los sectores productores de bienes, que representan un 51,7% del PBR, registraron un aumento del 12,0%.

Dentro de los sectores económicos y considerando su participación relativa, la variación ha sido impulsada por *transporte, almacenamiento y comunicaciones* (28,8%), *actividades inmobiliarias, empresarias y de alquiler* (21,3%) y *construcción* (40,8%).

	PBR Departamento Río Segundo. Año 2015	
	A precios de 1993	A precios corrientes
Niveles alcanzados	\$ 1.381 mill.	\$ 11.090 mill.
Variación interanual 2014/2015	8,9%	18,6%

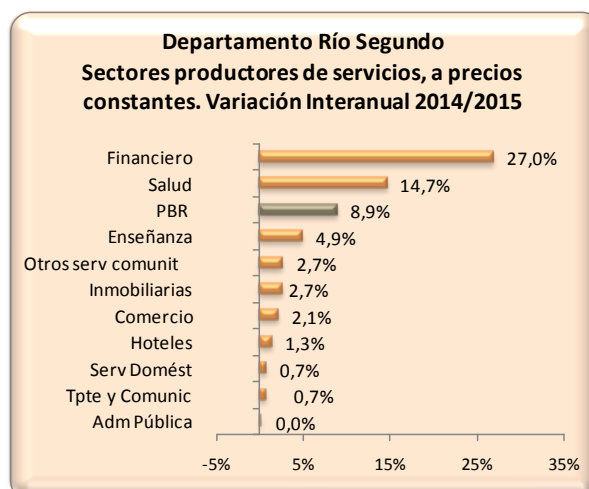
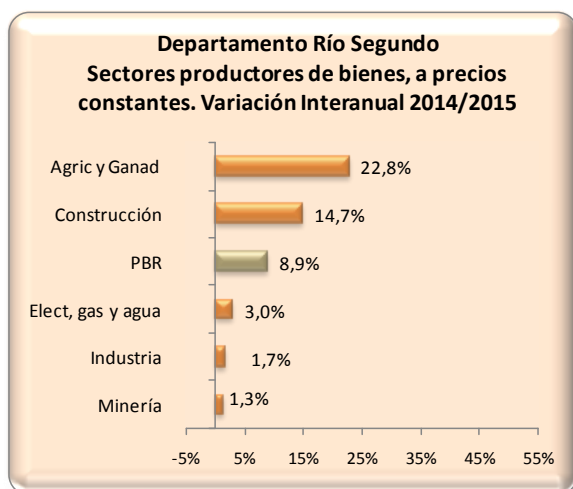
Variación interanual 2014/2015

A valores constantes

Considerando los sectores productores de bienes, todos presentaron tasas de variación positivas: *agricultura, ganadería, caza y silvicultura* (22,8%), *suministro de electricidad, gas y agua* (3,0%), *construcción* (14,7%), *industria manufacturera* (1,7%) y *minería* (1,3%).

Lo mismo sucedió entre los sectores productores de servicios, dado que todos mostraron tasas positivas de variación: *intermediación financiera* (27,0%), *servicios sociales y de salud* (14,7%), *enseñanza* (4,9%), *actividades inmobiliarias, empresariales y de alquiler* (2,7%), *servicios comunitarios* (2,7%), *comercio* (2,1%), *hoteles y restaurantes* (1,3%), *transporte, almacenamiento y comunicaciones* (0,7%), *servicio doméstico* (0,7%) y *administración pública* (0,0%).

Los siguientes gráficos muestran las variaciones interanuales registradas en el período 2014/2015 correspondiente a los sectores productores de bienes y servicios, a valores constantes, del departamento Río Segundo.

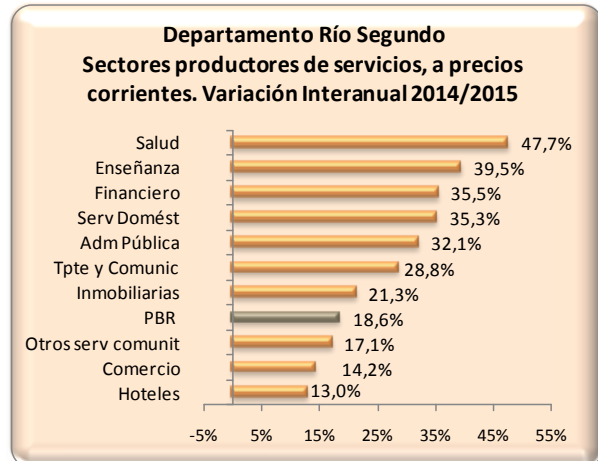
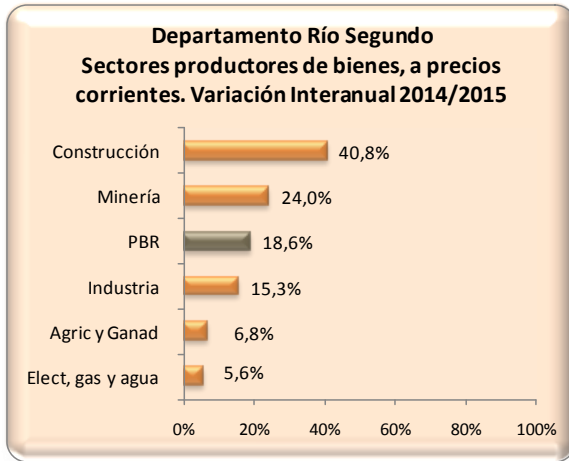


A valores corrientes

Teniendo en cuenta la variación interanual a valores corrientes, entre los sectores productores de bienes, *construcción* fue la actividad que exhibió la mayor tasa de crecimiento positiva (40,8%) seguido por la *minería* (24,0%), la *industria manufacturera* (15,3%), la *agricultura, ganadería, caza y silvicultura* (6,9%) y el *suministro de electricidad, gas y agua* (5,6%).

En tanto que, entre los sectores productores de servicios la mayor tasa de crecimiento interanual corresponde a los *servicios sociales y de salud* (47,7%). También registraron tasas positivas, *enseñanza* (39,5%), *intermediación financiera* (35,5%), *servicio doméstico* (35,3%), *administración pública* (32,1%), *transporte, almacenamiento y comunicaciones* (28,8%), *actividades inmobiliarias, empresariales y de alquiler* (21,3%), *otras actividades de servicios comunitarios* (17,1%), *comercio* (14,2%) y finalmente, *hoteles y restaurantes* (13,0%).

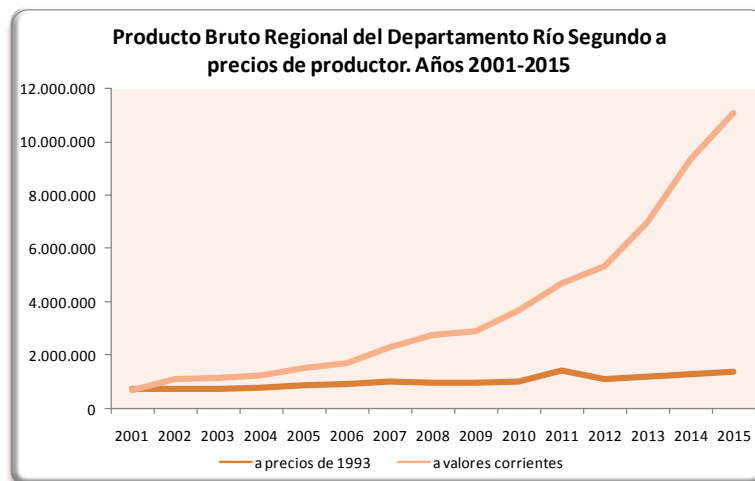
En los siguientes gráficos se muestran las variaciones interanuales registradas en el período 2014/2015 a valores corrientes de los sectores productores de servicios y productores de bienes.



Evolución del PBR en el período 2001-2015

Analizando la evolución del Producto Bruto Regional del departamento Río Segundo a **valores constantes** en el período 2001-2015, el menor valor del período se presentó en el año 2002, con una cifra de 742 millones de pesos de 1993. Por otro lado, el mayor de la serie fue el registrado en el año 2015, cuyo valor fue de 1.381 millones de pesos constantes.

Considerando el PBR a **valores corrientes**, este osciló entre un valor mínimo de 684 millones de pesos en el año 2001 y un valor máximo de 11.090 millones de pesos en el año 2015.



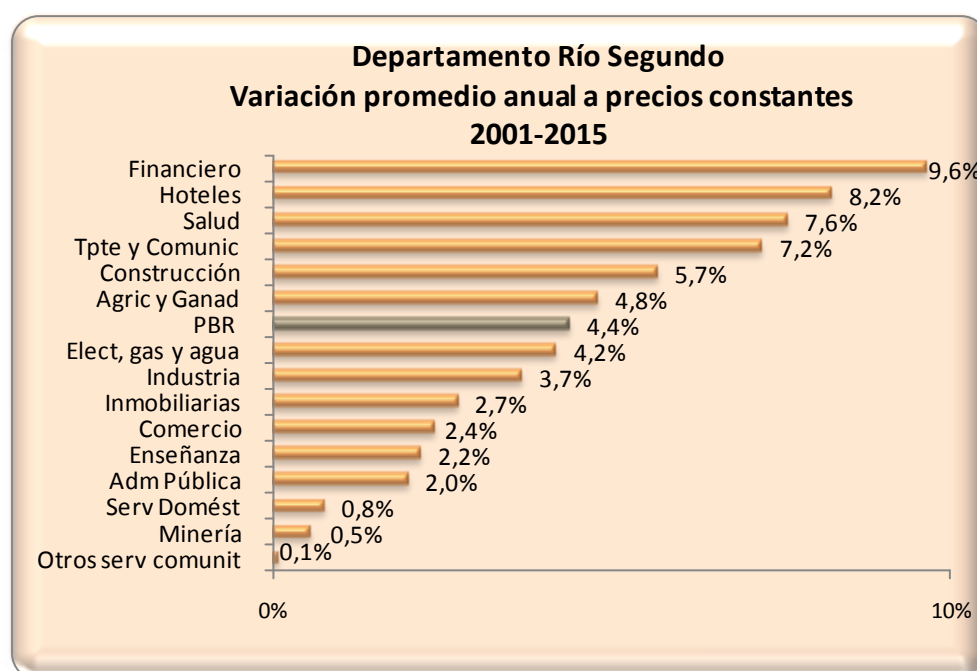
Variación promedio anual entre 2001 y 2015

A valores constantes

Durante el período analizado, el Producto Bruto Regional de Río Segundo creció, en términos reales, a una tasa anual promedio del 4,4%. Los sectores productores de bienes registraron un aumento del 4,5% promedio anual y los sectores productores de servicios crecieron un 4,3%.

Entre los sectores productores de bienes, la *construcción* fue el sector que exhibió la mayor tasa de crecimiento promedio real anual (5,7%), siguiéndole la *agricultura, ganadería, caza y silvicultura* (4,8%), el *suministro de electricidad, gas y agua* (4,2%), la *industria manufacturera* (3,7%) y finalmente, la *minería* (0,5%).

Considerando los sectores productores de servicios, la *intermediación financiera* fue categoría que más creció (9,6%), ubicándose luego los *hoteles y restaurantes* (8,2%), *servicios sociales y de salud* (7,6%), *transporte, almacenamiento y comunicaciones* (7,2%), *actividades inmobiliarias, empresariales y de alquiler* (2,7%), *comercio* (2,4%), *enseñanza* (2,2%), *administración pública* (2,0%), *servicio doméstico* (0,8%), y finalmente *otros servicios comunitarios* (0,1%).

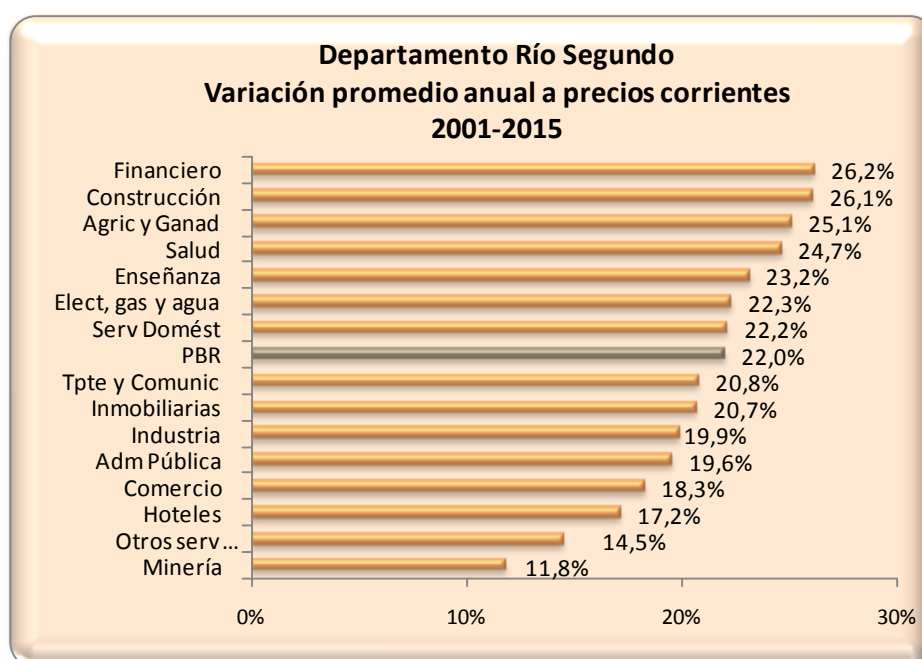


A valores corrientes

A valores corrientes el Producto Bruto Regional de este departamento creció a una tasa promedio anual del 22,0%, en donde los sectores productores de bienes lo hicieron al 23,4% y los de servicios al 20,8%.

La *construcción* fue el sector que más creció entre los productores de bienes (26,1%), seguido por la *agricultura, ganadería, caza y silvicultura* (25,1%), el *suministro de electricidad, gas y agua* (22,3%), la *industria manufacturera* (19,9%), y finalmente por la *minería* (11,8%).

Por otro lado, entre los sectores productores de servicios, en este período el sector que exhibió la mayor tasa de crecimiento promedio anual a valores corrientes fue la *intermediación financiera* (26,2%), luego se ubicaron los *servicios sociales y de salud* (24,7%), *enseñanza* (23,2%), *servicio doméstico* (22,2%), *actividades inmobiliarias, empresariales y de alquiler* (20,7%), *transporte, almacenamiento y comunicaciones* (20,8%), *administración pública* (19,6%), *comercio* (18,3%), *hoteles y restaurantes* (17,2%), y finalmente *otras actividades de servicios comunitarios* (14,5%).



Estructura de la economía. Año 2015

En el año 2015, a **valores constantes**, los sectores productores de bienes participaron un 46,9% en el Producto Bruto Regional del departamento Río Segundo, mientras que los sectores productores de servicios lo hicieron en un 53,1%.

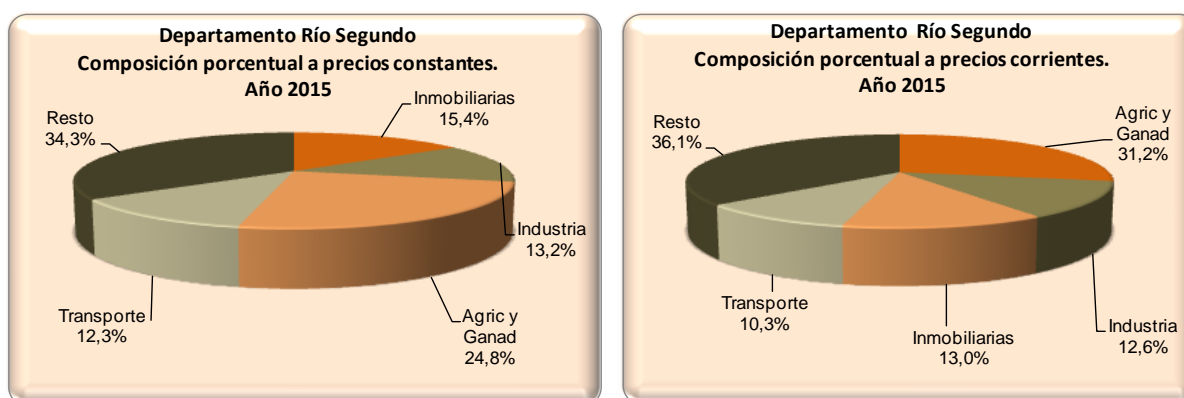
Entre los sectores productores de bienes, las actividades que presentaron mayor participación relativa en el año 2015 fueron: *agricultura, ganadería, caza y silvicultura* (24,8%) y *industria manufacturera* (13,2%).

Considerando los sectores productores de servicios, el sector con mayor importancia cuantitativa es el conformado por las *actividades inmobiliarias, empresariales y de alquiler* (15,4%), siendo su principal componente el valor locativo de la vivienda, ya sea alquilada u ocupada por sus propios dueños. Le siguen el sector de *transporte, almacenamiento y comunicaciones* (12,3%), y *comercio* (8,4%).

En **términos corrientes**, la participación entre los sectores productores de bienes y de servicios en el PBR de este departamento fue de 51,7% y 48,3% respectivamente.

La actividad con mayor participación relativa entre los sectores productores de bienes fue la *agricultura, ganadería, caza y silvicultura* (28,0%), seguida por la *industria manufacturera* (13,0%).

En el caso de los sectores productores de servicios, las mayores participaciones relativas correspondieron a las *actividades inmobiliarias, empresariales y de alquiler* (13,0%), seguidas por *transporte, almacenamiento y comunicaciones* (10,3%) y *comercio* (7,9%).

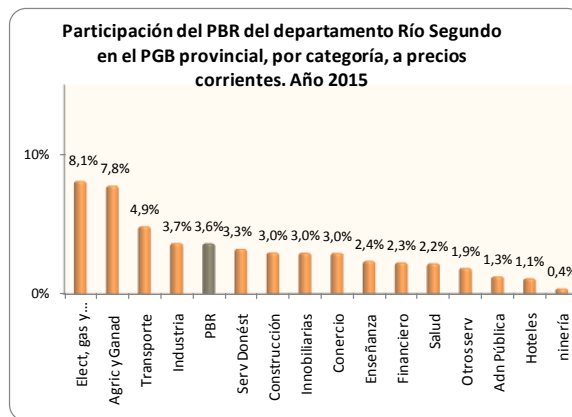
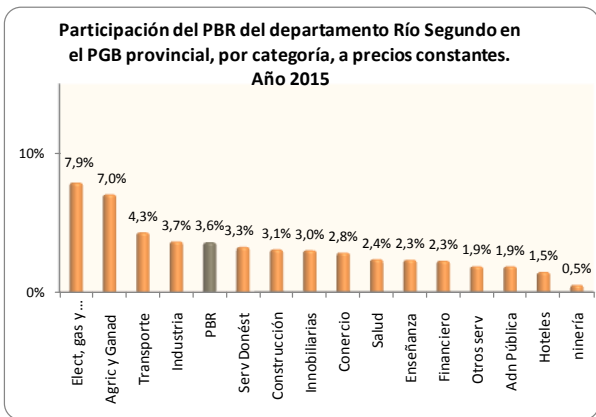


Relación del Producto Bruto Regional del departamento Río Segundo y el Producto Geográfico Bruto Provincial

Participación relativa año 2015

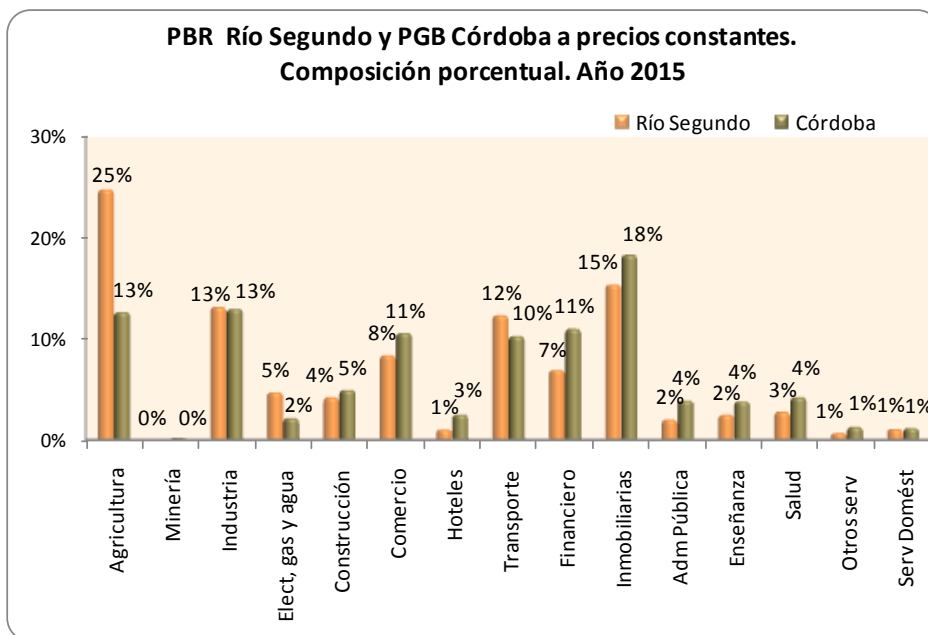
En el año 2015, la participación del Producto Bruto Regional del departamento Río Segundo en la generación del Producto Geográfico Bruto Provincial tanto a valores constantes como corrientes fue del 3,6%.

Si se analiza por categoría, se advierte que tanto a valores constantes como corrientes el *suministro de electricidad, gas y agua* fue el sector que mayor peso tuvo al compararlo con igual categoría a nivel provincial, 7,9% y 8,1%, respectivamente.



Estructuras de las economías año 2015

Un análisis detallado a nivel de categorías nos permite apreciar diferencias significativas en el peso relativo de algunos sectores si comparamos las estructuras económicas del departamento y de la Provincia. Tal es el caso de *agricultura, ganadería, caza y silvicultura* y del *suministro de electricidad, gas y agua*, que tuvieron a nivel departamental una participación notoriamente superior que en la agregación provincial, mientras que las *actividades, inmobiliarias, empresariales y de alquiler* y el *comercio*, al igual que la *intermediación financiera*, evidenciaron una menor participación relativa en el departamento Río Segundo.



Producto Bruto Regional per cápita

El Producto Bruto Regional per cápita correspondiente al departamento Río Segundo para el año 2015 fue de \$ 101.999, el mayor de todo el período, registrando un crecimiento interanual del 17,7%.

En la siguiente tabla se presenta la evolución del PBR per cápita del departamento Río Segundo y del PGB per cápita a valores corrientes para los años 2001-2015. Al comparar

los niveles de ambas series, se observa que el PBR per cápita fue superior al PGB per cápita en todo el período.

Año	PBR Río Segundo per cápita, a valores corrientes	PGB per cápita, a valores corrientes
2001	\$ 7.092	\$ 6.145
2002	\$ 11.268	\$ 8.043
2003	\$ 11.716	\$ 9.034
2004	\$ 12.634	\$ 9.858
2005	\$ 15.128	\$ 11.933
2006	\$ 16.999	\$ 14.030
2007	\$ 22.617	\$ 18.193
2008	\$ 26.964	\$ 23.522
2009	\$ 27.921	\$ 25.119
2010	\$ 35.318	\$ 30.820
2011	\$ 44.653	\$ 38.703
2012	\$ 50.315	\$ 43.667
2013	\$ 65.254	\$ 55.075
2014	\$ 86.639	\$ 71.087
2015	\$ 101.999	\$ 86.098

