



# PBR

Producto Bruto Regional  
Año 2015

Departamento Río Primero

Dirección de Estadísticas Económicas  
Diciembre 2016



# Departamento Río Primero

## Producto Bruto Regional. Año 2015

### Niveles alcanzados

En el año 2015, el Producto Bruto Regional del departamento Río Primero en **términos constantes** registró un valor de 624 millones de pesos de 1993, reflejando una variación interanual positiva del 0,4%.

Con respecto al año anterior, los sectores productores de bienes registraron una disminución del 3,0%, en tanto que los sectores productores de servicios se incrementaron un 4,8%. Los primeros participan del PGB en un 54,9% y los segundos en un 45,1%.

Dentro de los sectores, los que más contribuyeron a la variación anual registrada, considerando su participación relativa en el Producto Bruto Regional, fue intermediación financiera (23,1%), construcción (19,5%) y actividades inmobiliarias (2,6%).

A **valores corrientes** el PBR de este departamento, alcanzó un nivel de 5.046 millones de pesos, mostrando un incremento del 5,4% respecto al año 2014. Este resultado está explicado por un incremento del 26,5% de los sectores productores de servicios, que tienen una participación en el PBR de un 42,8%. En tanto que, los sectores productores de bienes, que representan un 57,2% del PBR, registraron una disminución del 6,3%.

Dentro de los sectores económicos y considerando su participación relativa, la variación ha sido impulsada por construcción (53,5%), inmobiliarias, empresariales y de alquiler (21,2%) y el transporte (30,8%).

	PBR Departamento Río Primero. Año 2015	
	A precios de 1993	A precios corrientes
Niveles alcanzados	\$ 624	\$ 5.046
Variación interanual 2013/2014	0,4%	5,4%

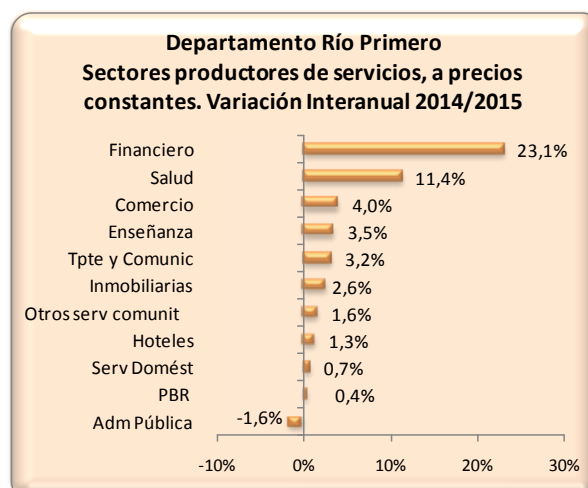
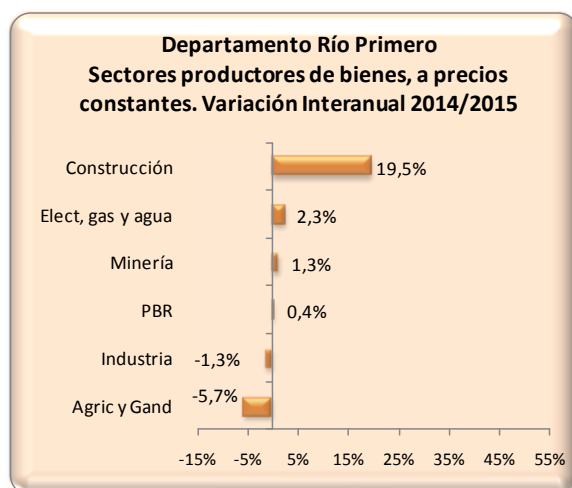
## Variación interanual 2014/2015

### A valores constantes

Considerando los sectores productores de bienes, la *construcción* (19,5%), el *suministro de electricidad, gas y agua* (2,3%), y la *minería* (1,3%) presentaron tasas de variación positivas. Por otro lado la *agricultura, ganadería, caza y silvicultura* (-5,7%) y la *industria manufacturera* (-1,3%) presentaron tasas de variación interanual negativas.

Por su parte, entre los sectores productores de servicios, la intermediación financiera (23,1%), fue la que presentó la mayor tasa de crecimiento interanual positiva en el departamento Río Primero. También registraron tasas positivas los servicios sociales y de salud (11,4%), el comercio (4,0%), la enseñanza (3,5%) la actividad de *transporte, almacenamiento y comunicaciones* (3,2%), las *actividades inmobiliarias, empresariales y de alquiler* (2,6%), *otros servicios comunitarios* (1,6%), hoteles y restaurantes (1,3%) y el sector de *servicio doméstico* (0,7%). Mientras que la administración pública (-1,6%) presentó tasa de variación interanual negativa.

Los siguientes gráficos muestran las variaciones interanuales registradas en el período 2014/2015 correspondiente a los sectores productores de bienes y servicios, a valores constantes, del departamento Río Primero.



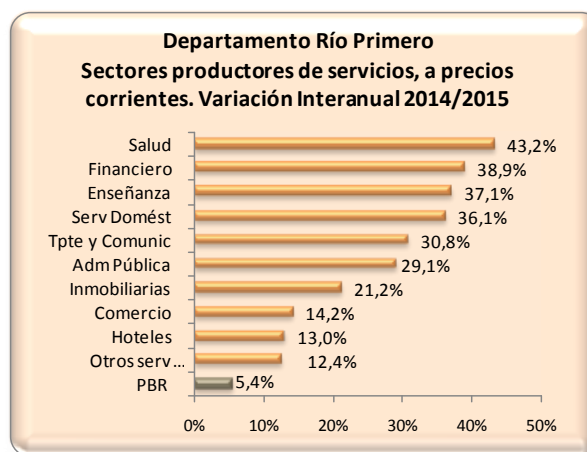
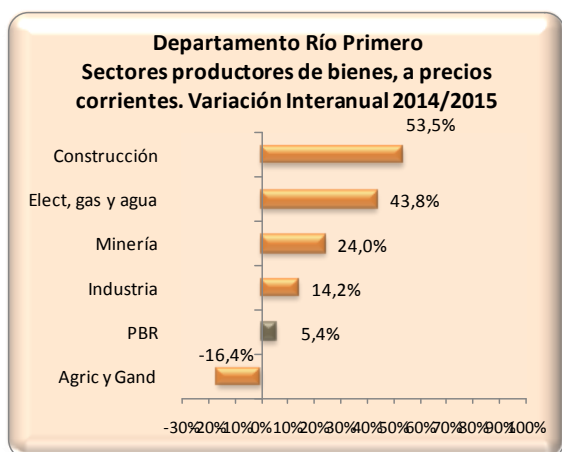
### A valores corrientes

Teniendo en cuenta la variación interanual a valores corrientes, entre los sectores productores de bienes, la *construcción* (53,5%) fue la actividad que exhibió la mayor tasa de crecimiento positiva, seguida por el *suministro de electricidad, gas y agua* (43,8%), la

minería (24,0%) y la industria manufacturera (14,2%). Mientras que la agricultura, caza, ganadería y silvicultura (-16,4%) presento tasa de variación interanual negativa.

En tanto que, entre los sectores productores de servicios la mayor tasa de crecimiento interanual fue la correspondiente a salud (43,2%). También registraron tasas positivas intermediación financiera (38,9%), enseñanza (37,1%), servicio doméstico (36,1%), transporte, almacenamiento y comunicaciones (30,8%), administración pública y defensa (29,1%), actividades inmobiliarias (21,2%), comercio (14,2%), hoteles y restaurantes (13,0%) y otros servicios comunitarios (12,4%).

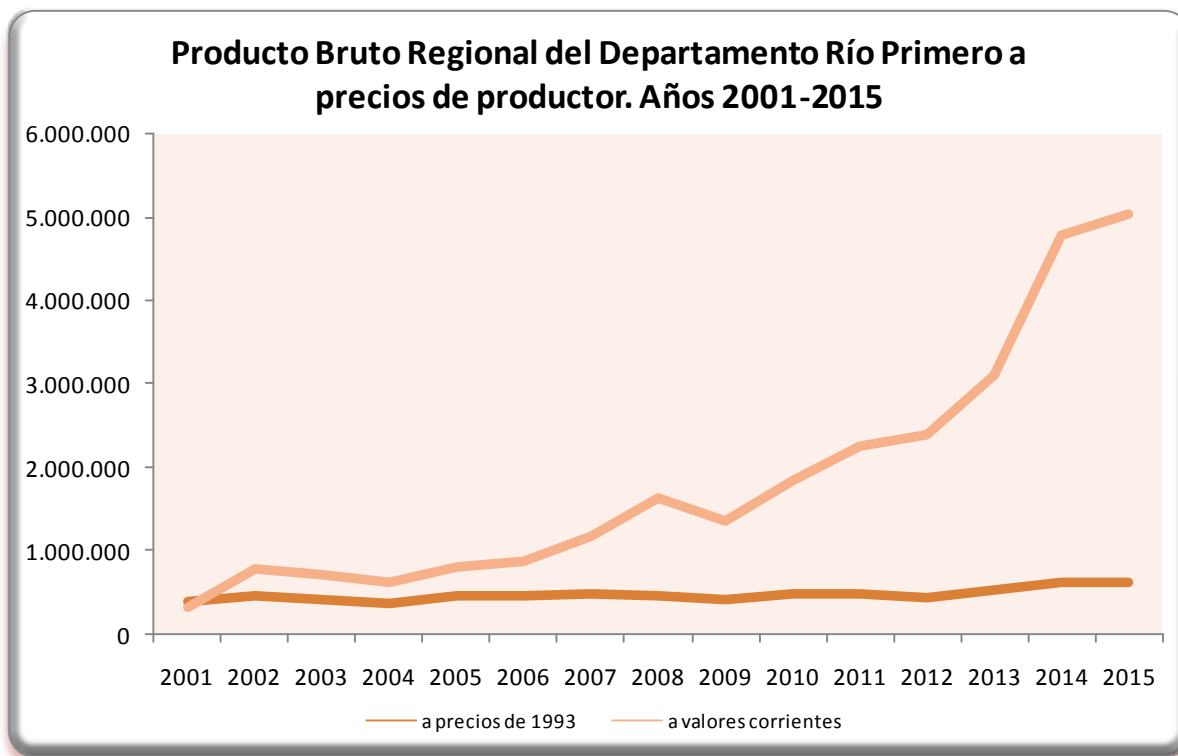
En los siguientes gráficos se muestran las variaciones interanuales registradas en el período 2014/2015 a valores corrientes de los sectores productores de servicios y productores de bienes.



### Evolución del PBR en el período 2001-2015

Analizando la evolución del Producto Bruto Regional del departamento Río Primero a valores constantes en el período 2001-2015, el menor valor del período se presentó en el año 2004, con una cifra de 373 millones de pesos de 1993. Por otro lado, el mayor de la serie fue el registrado en el año 2015, cuyo valor fue de 624 millones de pesos constantes.

Considerando el PBR a valores corrientes, este osciló entre un valor mínimo de 332 millones de pesos en el año 2001 y un valor máximo de 5.046 millones de pesos en el año 2015.



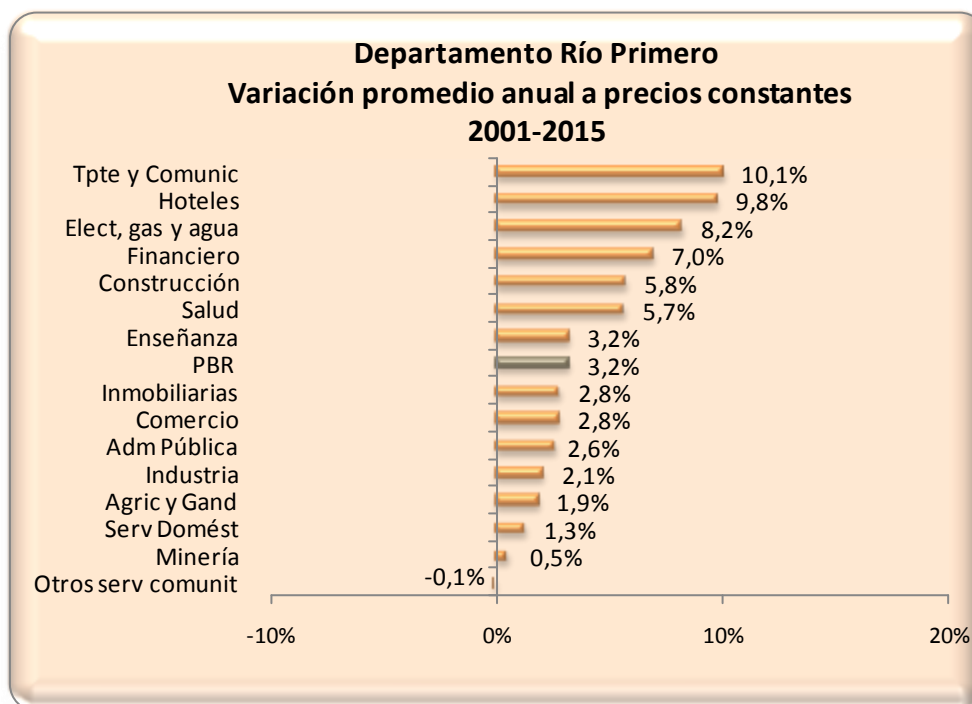
### Variación promedio anual entre 2001 y 2015

#### A valores constantes

Durante el período analizado, el Producto Bruto Regional de Río Primero creció, en términos reales, a una tasa anual promedio del 3,2%. Mientras los sectores productores de bienes experimentaron un leve aumento del 2,3% promedio anual, los sectores productores de servicios crecieron un 4,5%.

Entre los sectores productores de bienes, el suministro de *electricidad, gas y agua* fue el sector que exhibió la mayor tasa de crecimiento promedio real anual (8,2%), siguiéndole la *construcción* (5,8%), la *industria manufacturera* (2,1%), la *agricultura, ganadería, caza y silvicultura* (1,9%) y la *minería* (0,5%).

Considerando los sectores productores de servicios, *el transporte, almacenamiento y comunicaciones* (10,1%) fue la categoría que más creció, ubicándose luego *los hoteles y restaurantes* (9,8%), la *intermediación financiera* (7,0%), *servicios sociales y de salud* (5,7%), *enseñanza* (3,2%), *actividades inmobiliarias, empresariales y de alquiler* (2,8%), *comercio* (2,8%), *administración pública* (2,6%), y finalmente, *servicio doméstico* (1,3%). Mientras que los *servicios comunitarios* tuvieron variación negativa en el periodo (-0,1%).

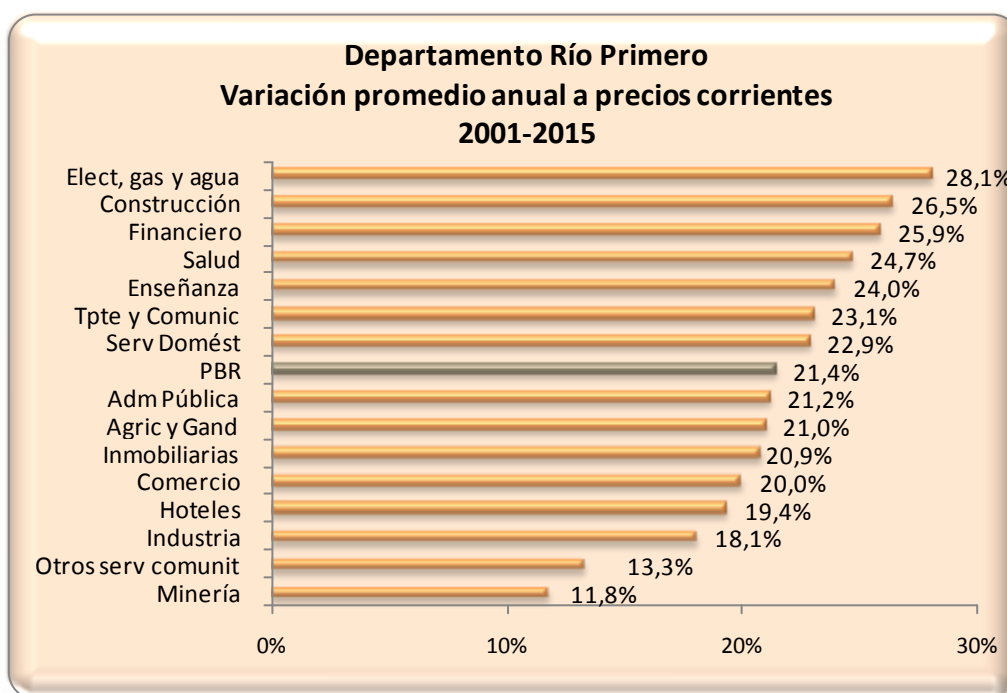


### **A valores corrientes**

A valores corrientes el Producto Bruto Regional de este departamento creció a una tasa promedio anual del 21,4%, en donde los sectores productores de bienes lo hicieron al 21,2% y los de servicios al 21,8%.

El *suministro de electricidad, gas y agua* (28,1%) fue el sector que más creció entre los productores de bienes, seguido por la *construcción* (26,5%), *agricultura, ganadería, caza y silvicultura* (21,0%), la *industria manufacturera* (18,1%), y finalmente la *minería* (11,8%).

Por otro lado, entre los sectores productores de servicios, en este período el sector que exhibió la mayor tasa de crecimiento promedio anual a valores corrientes fue el respectivo a *intermediación financiera* (25,9%), luego se ubicaron *servicios sociales y de salud* (24,7%), *enseñanza* (24,0%), *transporte, almacenamiento y comunicaciones* (23,1%), *servicio doméstico* (22,9%), *administración pública* (21,2%), las *actividades inmobiliarias, empresariales y de alquiler* (20,9%), *comercio* (20,0%), *hoteles y restaurantes* (19,4%), y finalmente *otros servicios comunitarios* (13,3%).



### Estructura de la economía. Año 2015

En el año 2015, **a valores constantes**, los sectores productores de bienes participaron un 54,9% en el Producto Bruto Regional del departamento Río Primero, mientras que los sectores productores de servicios lo hicieron en un 45,1%.

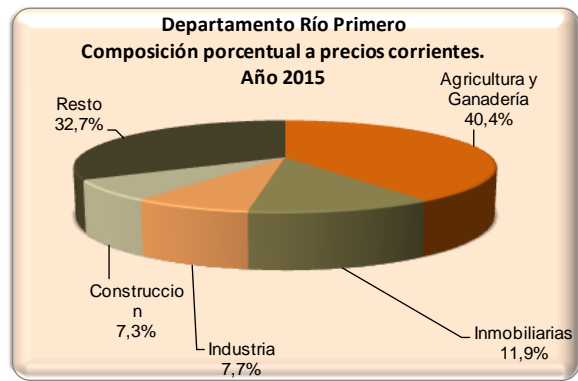
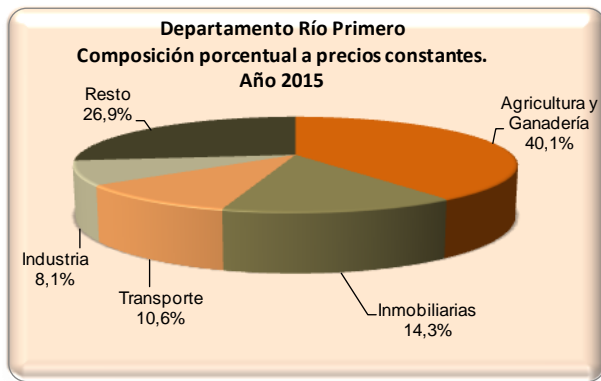
Entre los sectores productores de bienes, las actividades que presentaron mayor participación relativa en el año 2015 fueron: *agricultura, ganadería, caza y silvicultura* (40,1%) y la *industria manufacturera* (8,1%).

Considerando los sectores productores de servicios, el sector con mayor importancia cuantitativa fue el conformado por las *actividades inmobiliarias, empresariales y de alquiler* (14,3%), siendo su principal componente el valor locativo de la vivienda, ya sea alquilada u ocupada por sus propios dueños. Le siguieron el *transporte, almacenamiento y comunicaciones* (10,6%) y luego el sector del *comercio* (6,6%).

En **términos corrientes**, la participación entre los sectores productores de bienes y de servicios en el PBR de este departamento fue de 57,2% y 42,8% respectivamente.

Al igual que en el caso de los valores reales, la actividad con mayor participación relativa entre los sectores productores de bienes fue la *agricultura, ganadería, caza y silvicultura* (40,4%) seguida por la *industria manufacturera* (7,7%).

En el caso de los sectores productores de servicios, las mayores participaciones relativas correspondieron a las *actividades inmobiliarias, empresariales y de alquiler* (11,9%), seguido *transporte, almacenamiento y comunicaciones* (7,6%) y por *comercio* (7,2%).

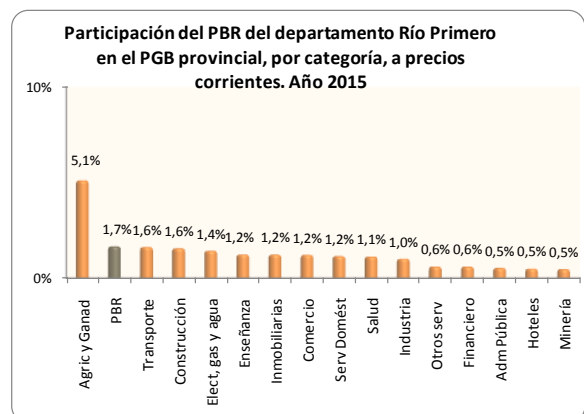
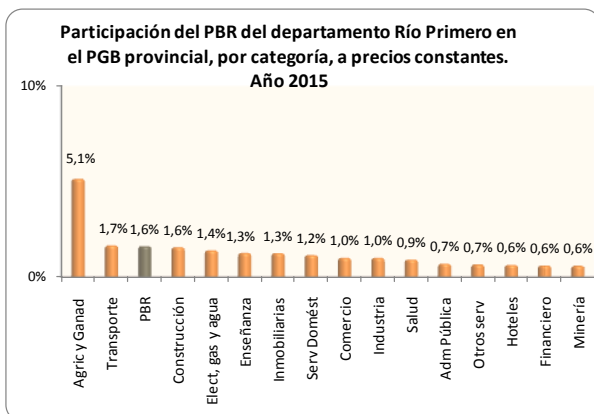


## Relación del Producto Bruto Regional del departamento Río Primero y el Producto Geográfico Bruto Provincial

### Participación relativa año 2015

En el año 2015, la participación del Producto Bruto Regional del departamento Río Primero en la generación del Producto Geográfico Bruto Provincial fue del 1,6% a valores constantes y del 1,7% a valores corrientes.

Si se analiza por categoría, se advierte que, tanto a valores constantes como corrientes, la *agricultura, ganadería, caza y silvicultura* fue el sector que mayor peso tuvo al compararlo con igual categoría a nivel provincial (5,1% en ambos).

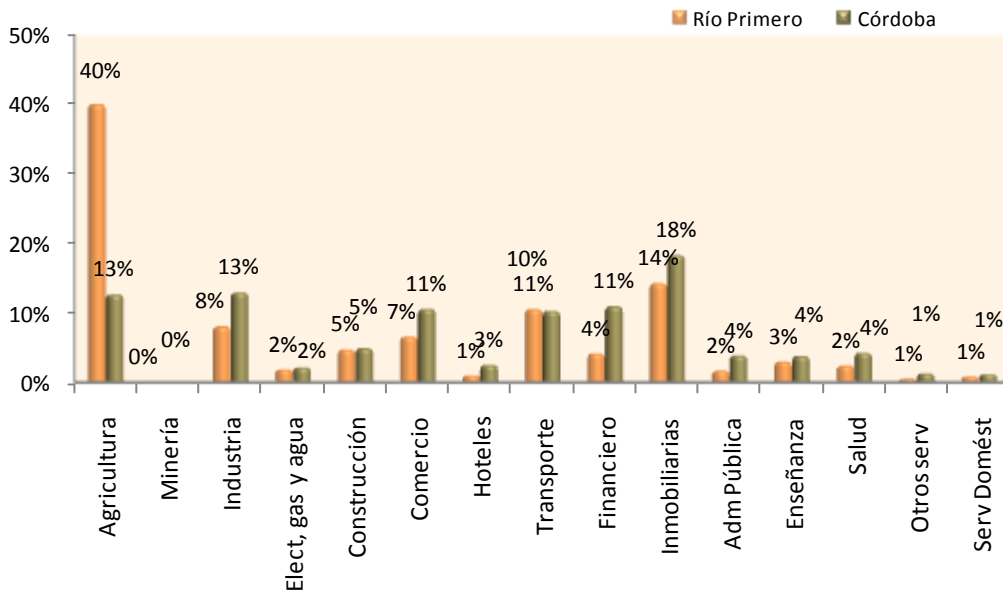


### Estructuras de las economías año 2015

Un análisis detallado a nivel de categorías nos permite apreciar diferencias significativas en el peso relativo de algunos sectores si comparamos las estructuras económicas del departamento y de la Provincia. Tal es el caso de la *agricultura, ganadería, caza y silvicultura*, que mostró a nivel departamental una participación notoriamente superior que en la agregación provincial, mientras que *industria manufacturera* y *actividades inmobiliarias*, evidenciaron una menor participación relativa en el departamento Río Primero.



**PBR Río Primero y PGB Córdoba a precios constantes.  
Composición porcentual. Año 2015**



**Producto Bruto Regional per cápita**

El Producto Bruto Regional per cápita correspondiente al departamento Río Primero fue de \$104.786.

En la siguiente tabla se presenta la evolución del PBR per cápita del departamento Río Primero y del PGB per cápita a valores corrientes para los años 2001-2015. Al comparar los niveles de ambas series, se observó que el PBR per cápita fue superior al PGB per cápita en todo el período, discrepancia que se acentúa hacia finales del mismo.

Año	PBR Río Primero per cápita, a valores corrientes	PGB per cápita, a valores corrientes
2001	\$ 7.782	\$ 6.145
2002	\$ 18.477	\$ 8.043
2003	\$ 16.465	\$ 9.034
2004	\$ 14.498	\$ 9.858
2005	\$ 18.607	\$ 11.933
2006	\$ 19.616	\$ 14.030
2007	\$ 26.313	\$ 18.193
2008	\$ 35.941	\$ 23.522
2009	\$ 29.987	\$ 25.119
2010	\$ 39.808	\$ 30.820
2011	\$ 48.551	\$ 38.703
2012	\$ 51.143	\$ 43.667
2013	\$ 65.468	\$ 55.075
2014	\$ 100.202	\$ 71.087
2015	\$ 104.786	\$ 86.098

### Producto Geográfico Bruto y Producto Bruto Regional Río Primero, per cápita, a valores corrientes. Años 2001-2015

