

 **PRODUCTO BRUTO REGIONAL- AÑO 2019**



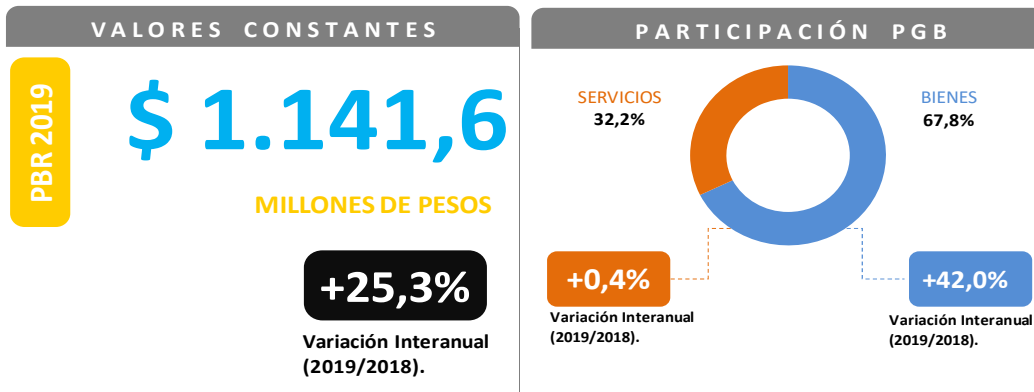
DIRECCIÓN DE ESTADÍSTICAS SOCIOECONÓMICAS

A B R I L 2 0 2 1

Niveles Alcanzados

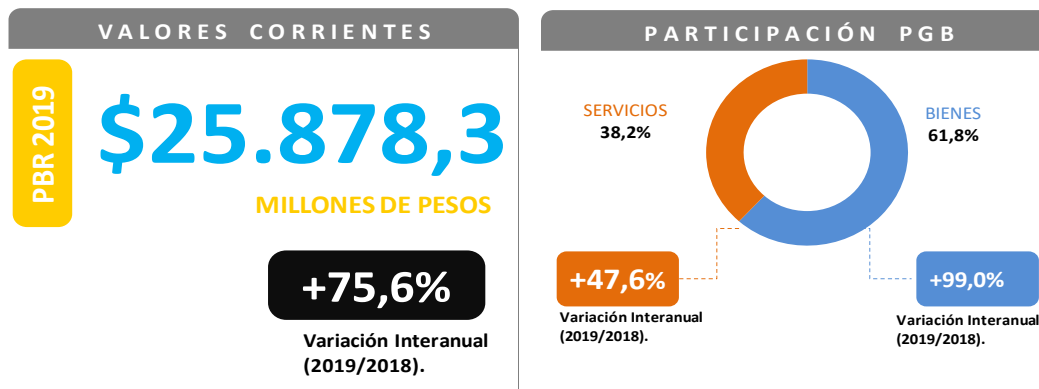
En el año 2019, el Producto Bruto Regional del departamento Río Primero en **términos constantes** registró un valor de 1.141,6 millones de pesos de 2004, reflejando una variación interanual positiva del 25,3%.

Con respecto al año anterior, los sectores productores de bienes registraron un incremento del 42,0%, y los sectores productores de servicios tuvieron un incremento de un 0,4%. Los primeros participaron del PGB en un 67,8% y los segundos en un 32,2%.



El sector que más contribuyó a la variación anual positiva registrada, considerando su participación relativa en el Producto Bruto Regional, fue la *agricultura, ganadería, caza y silvicultura* (58,6%). Compensaron este incremento variaciones negativas de la *construcción* (-12,1%) y el *comercio* (-3,3%).

A **valores corrientes** el PBR de este departamento, alcanzó un nivel de 25.878,3 millones de pesos, mostrando un incremento del 75,6% respecto al año 2018. Este resultado estuvo explicado por el aumento del 99,0% de los sectores productores de bienes, que tuvo una participación en el PBR de un 61,8%. En tanto que, los sectores productores de servicios, que representaron un 38,2% del PBR, registraron una variación positiva del 47,6%.



Dentro de los sectores económicos y considerando su participación relativa, la variación fue impulsada por la *agricultura, ganadería, caza y silvicultura* (137,7%) y el *comercio al por mayor y menor* (47,4%).

Fuente: Dirección de Estadística y Censos de la Provincia de Córdoba. Valores Provisorios.

DEPARTAMENTO RÍO PRIMERO

Variación Interanual

A Valores Constantes

Cuadro 1. Sectores Productores de Bienes- Variación Interanual 2019/2018- A Valores Constantes

DEPARTAMENTO RÍO PRIMERO	
Sectores Productores de Bienes	Variaciones Interanuales
	%
Agric. y Gand.	58,6%
PBR	25,3%
Elect.,gas y agua	9,8%
Industria	-3,0%
Construcción	-12,1%
Minería	-51,6%

Cuadro 2. Sectores Productores de Servicios- Variación Interanual 2019/2018- A Valores Constantes

DEPARTAMENTO RÍO PRIMERO	
Sectores Productores de Servicios	Variaciones Interanuales
	%
PBR	25,3%
Adm. Pública	7,3%
Tpte. y Comun.	7,2%
Financiero	5,7%
Salud	4,1%
Serv. Domést.	4,0%
Enseñanza	2,3%
Inmobiliarias	1,6%
Comercio	-3,3%
Hoteles y Restaurantes	-3,8%
Otros Serv. Comu.	-9,8%

Fuente: Dirección de Estadística y Censos de la Provincia de Córdoba. Valores Provisorios.

Gráfico 1. Variación Interanual 2019/2018- A Valores Constantes

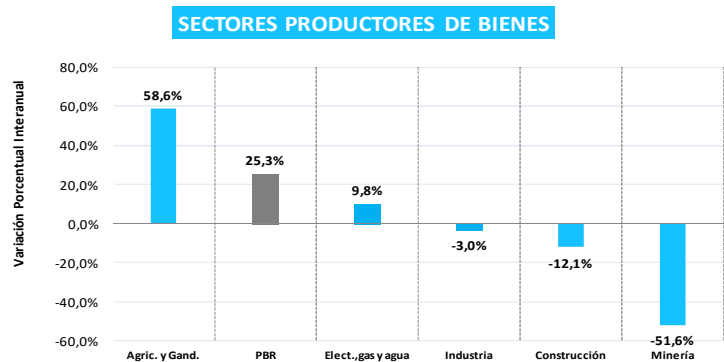
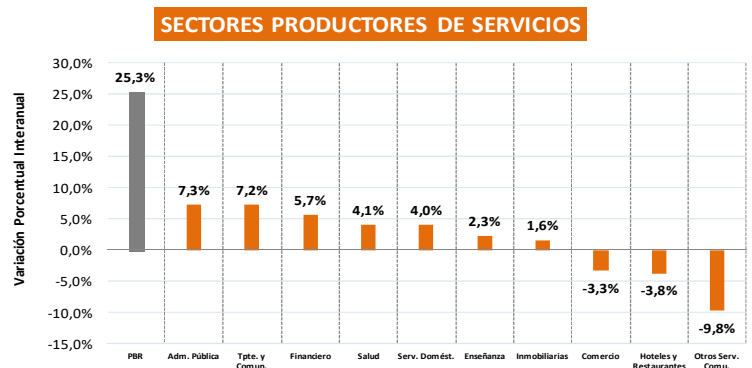


Gráfico 2. Variación Interanual 2019/2018- A Valores Constantes



DEPARTAMENTO RÍO PRIMERO

Variación Interanual

A Valores Corrientes

Cuadro 3. Sectores Productores de Bienes- Variación Interanual 2019/2018- A Valores Corrientes

DEPARTAMENTO RÍO PRIMERO	
Sectores Productores de Bienes	Variaciones Interanuales
	%
Agric. y Gand.	137,7%
PBR	75,6%
Industria	52,5%
Elect.,gas y agua	36,2%
Construcción	31,7%
Minería	-32,5%

Cuadro 4. Sectores Productores de Servicios- Variación Interanual 2019/2018- A Valores Corrientes

DEPARTAMENTO RÍO PRIMERO	
Sectores Productores de Servicios	Variaciones Interanuales
	%
Financiero	87,1%
PBR	75,6%
Tpte. y Comun.	63,2%
Serv. Domést.	52,5%
Comercio	47,4%
Adm. Pública	46,4%
Enseñanza	39,1%
Inmobiliarias	38,3%
Salud	37,0%
Otros Serv. Comu.	34,2%
Hoteles y Restaurantes	34,1%

Fuente: Dirección de Estadística y Censos de la Provincia de Córdoba. Valores Provisorios.

Gráfico 3. Variación Interanual 2019/2018- A Valores Corrientes

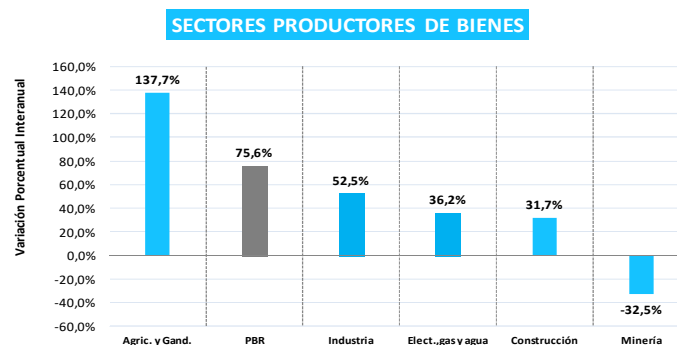
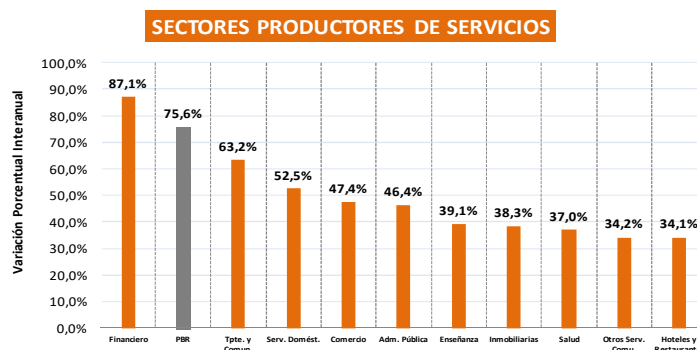


Gráfico 4. Variación Interanual 2019/2018- A Valores Corrientes

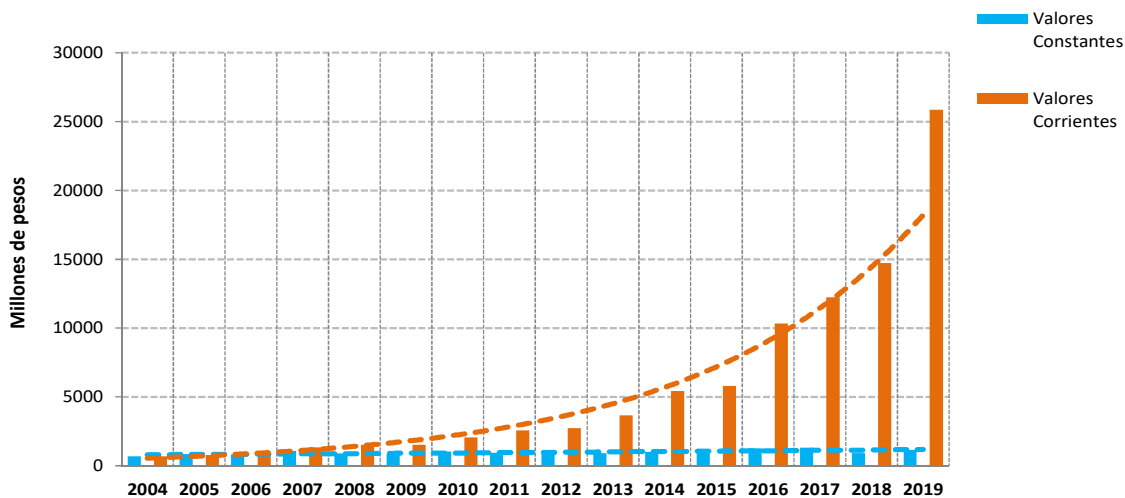


Evolución del PBR en el período 2004-2019

Analizando la evolución del Producto Bruto Regional del departamento Río Primero a **valores constantes** en el período 2004-2019, el menor valor del período se presentó en el año 2004, con una cifra de 682 millones de pesos de 2004. Por otro lado, el mayor de la serie fue el registrado en el año 2016, cuyo valor fue de 1.254 millones de pesos constantes.

Considerando el PBR a **valores corrientes**, este osciló entre un valor mínimo de 682 millones de pesos en el año 2004 y un valor máximo de 25.878 millones de pesos en el año 2019.

Gráfico 5. Producto Bruto Regional del Departamento Río Primero a precios básicos. Año 2004-2019



Fuente: Dirección de Estadística y Censos de la Provincia de Córdoba.
Valores Provisorios.

DEPARTAMENTO RÍO PRIMERO

Variación Promedio Anual entre 2004-2019

VALORES CONSTANTES

RÍO PRIMERO, en terminos reales



3,5%

a una tasa promedio anual entre 2004-2019

VALORES CORRIENTES

RÍO PRIMERO



27,4%

a una tasa promedio anual entre 2004-2019

Cuadro 5. Variación Promedio Anual a Precios Constantes- Año 2004-2019

DEPARTAMENTO RÍO PRIMERO	
Sectores	Constante
	Variaciones Promedio Anual
	%
Elect.,gas y agua	8,7%
Salud	8,6%
Hoteles y Restaurante	7,2%
Financiero	7,2%
Serv. Domést.	4,2%
Tpte. y Comun.	4,1%
Agric. y Gand.	3,8%
PBR	3,5%
Construcción	3,4%
Comercio	3,3%
Enseñanza	3,3%
Administrac. Pública	3,2%
Inmobiliarias	1,8%
Industria	1,1%
Otros Serv. Comu.	0,8%
Minería	-0,9%

Cuadro 6. Variación Promedio Anual a Precios Corrientes- Año 2004-2019

DEPARTAMENTO RÍO PRIMERO	
Sectores	Corrientes
	Variaciones Promedio Anual
	%
Elect.,gas y agua	42,8%
Salud	35,5%
Administrac. Pública	35,2%
Financiero	33,9%
Serv. Domést.	33,6%
Hoteles y Restaurante	32,0%
Enseñanza	31,9%
Construcción	31,4%
Comercio	28,6%
Otros Serv. Comu.	28,1%
PBR	27,4%
Minería	26,5%
Agric. y Gand.	25,9%
Inmobiliarias	25,8%
Industria	25,6%
Tpte. y Comun.	25,1%

Fuente: Dirección de Estadística y Censos de la Provincia de Córdoba.
Valores Provisorios.

Estructura de la economía. Año 2019

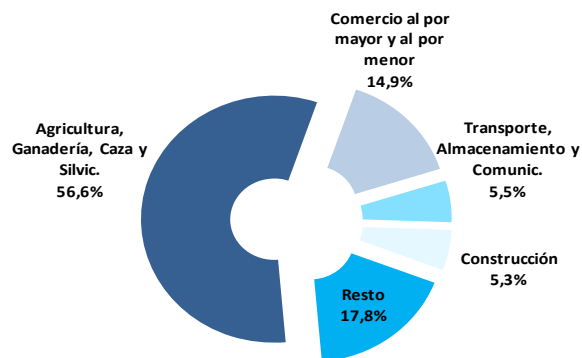
A Valores Constantes

En el año 2019, **a valores constantes**, los sectores productores de bienes participaron un 67,8% en el Producto Bruto Regional del departamento Río Primero, mientras que los sectores productores de servicios lo hicieron en un 32,2%.

Entre los sectores productores de bienes, las actividades que presentaron mayor participación en el año 2019 fueron: la *agricultura, ganadería, caza y silvic.* (56,6%) y *construcción* (5,3%).

Considerando los sectores productores de servicios, el sector con mayor importancia cuantitativa estuvo conformado por *comercio* (14,9%), seguido por el *transporte, almacenamiento y comunicación* (5,5%).

Gráfico 6. Departamento Río Primero. Composición porcentual a precios constantes. Año 2019



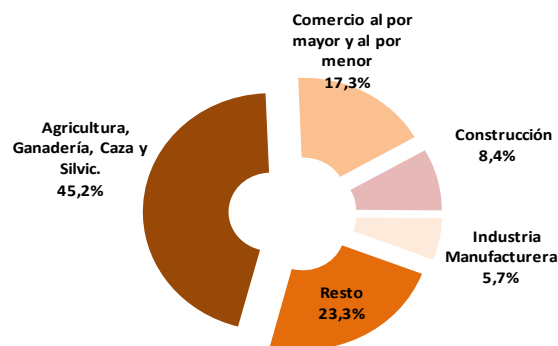
A Valores Corrientes

En **términos corrientes**, la participación entre los sectores productores de bienes y de servicios en el PBR de este departamento fue de 61,8% y 38,2% respectivamente.

Al igual que a valores constantes, la actividad con mayor participación relativa entre los sectores productores de bienes fue la *agricultura, ganadería y caza y silvic.* (45,2%), *construcción* (17,3%).

En el caso de los sectores productores de servicios, la mayor participación relativa correspondió al *comercio* (17,3%), seguido por las *actividades inmobiliarias, empresariales y de alquiler* (4,9%).

Gráfico 7. Departamento Río Primero. Composición porcentual a precios corrientes. Año 2019



Fuente: Dirección de Estadística y Censos de la Provincia de Córdoba. Valores Provisorios.

Relación del Producto Bruto Regional del departamento Río Primero y el Producto Geográfico Bruto Provincial

Participación Relativa. Año 2019

En el año 2019, la participación del Producto Bruto Regional del departamento Río Primero en la generación del Producto Geográfico Bruto Provincial fue del 1,9% a valores constantes, en tanto que a valores corrientes fue de 1,6%.

Si se analiza por categoría, se advierte que, a valores constantes, la *agricultura, ganadería, caza y silvicultura* fue el sector que mayor peso tuvo (4,5%), al igual que a valores corrientes (4,2%) fue el de mayor participación al compararlo con igual categoría a nivel provincial.

Gráfico 8. Participación del PBR del departamento Río Primero en el PGB provincial, por categoría, a precios a constantes. Año 2019

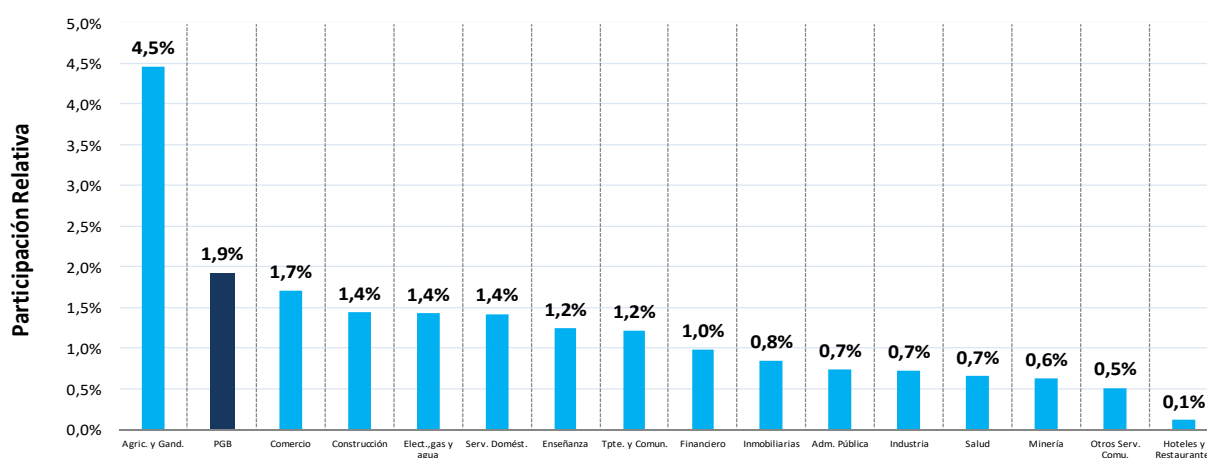
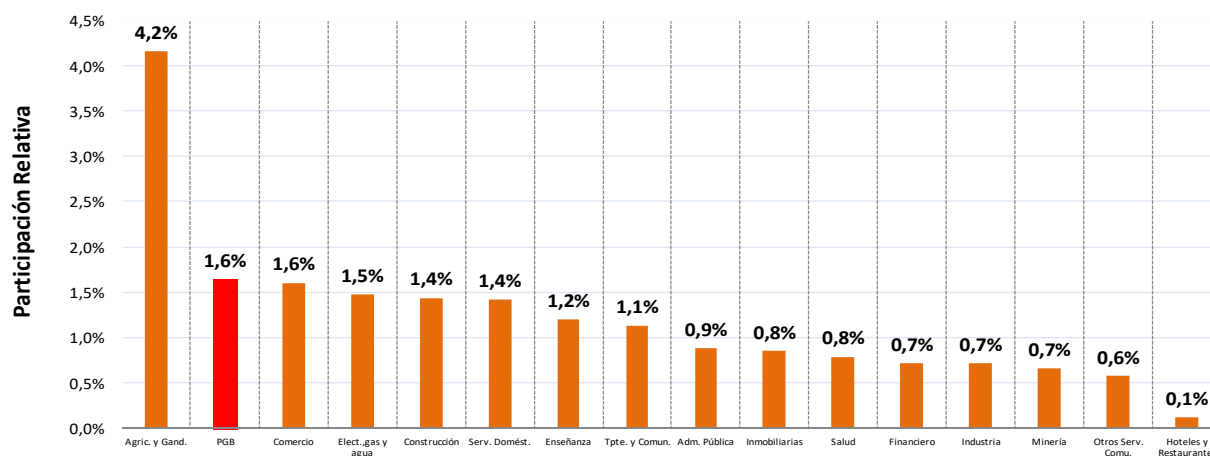


Gráfico 9. Participación del PBR del departamento Río Primero en el PGB provincial, por categoría, a precios a corrientes. Año 2019

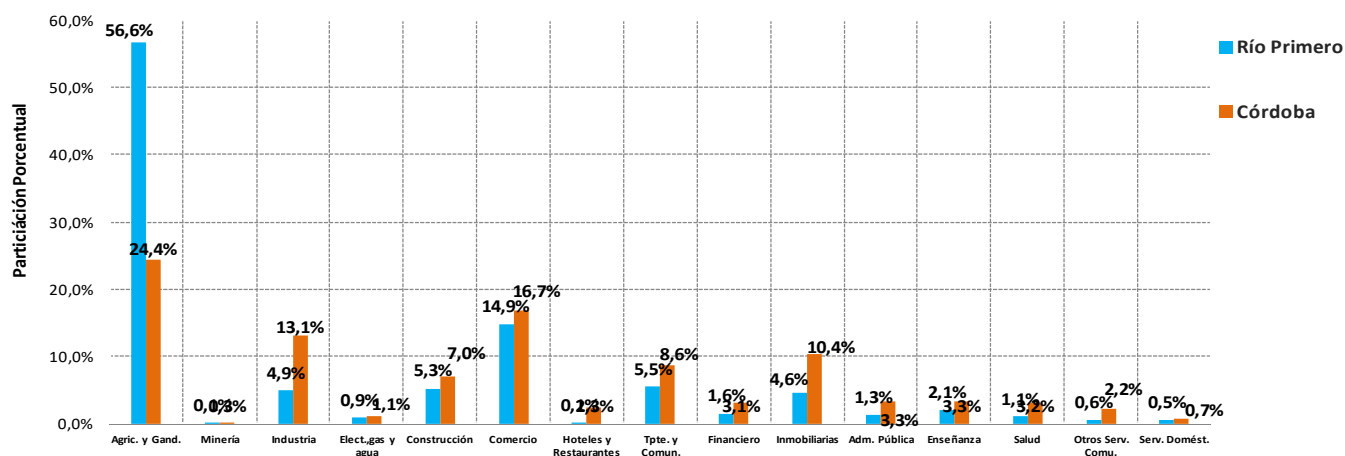


Fuente: Dirección de Estadística y Censos de la Provincia de Córdoba.
Valores Provisorios.

Estructura de las economías año 2019

Un análisis detallado a nivel de categorías nos permite apreciar diferencias significativas en el peso relativo de algunos sectores si comparamos las estructuras económicas del departamento y de la Provincia. Tal es el caso de la *agricultura, ganadería, caza y silvicultura* que tuvo a nivel departamental una participación notoriamente superior que en la agregación provincial, mientras que la *industria manufacturera*, evidenció una menor participación relativa en el departamento Río Primero.

Gráfico 10. PBR Río Primero y PGB Córdoba a precios constantes. Composición porcentual. Año 2019



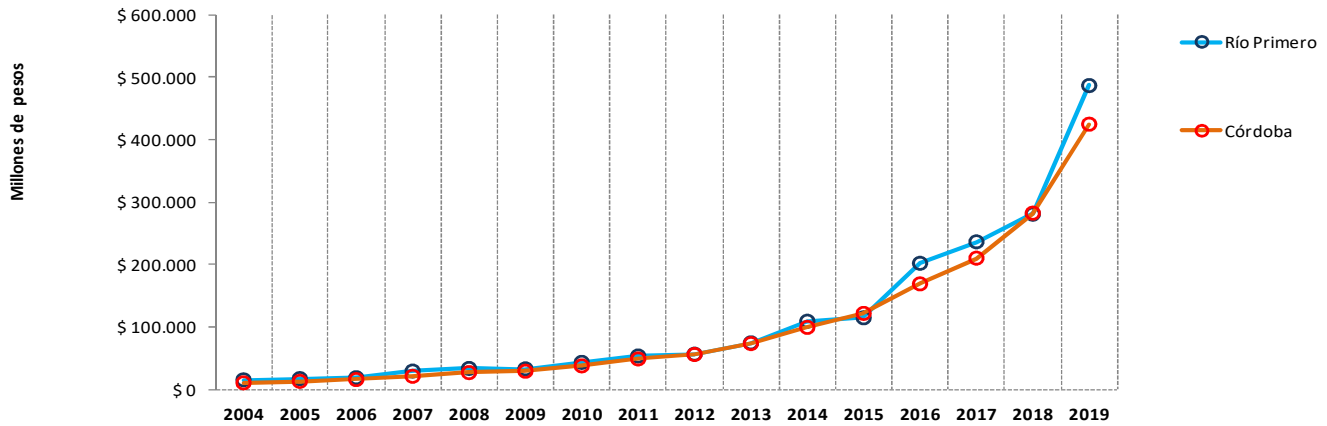
Fuente: Dirección de Estadística y Censos de la Provincia de Córdoba.
Valores Provisorios.

DEPARTAMENTO RÍO PRIMERO

Cuadro 7. Producto Bruto Regional per cápita

Año	PBR Río Primero per cápita, a valores corrientes	PGB per cápita, a valores corrientes
<i>en pesos corrientes</i>		
2004	\$ 15.544	\$ 10.658
2005	\$ 17.462	\$ 13.002
2006	\$ 18.853	\$ 15.901
2007	\$ 29.533	\$ 21.158
2008	\$ 33.696	\$ 27.052
2009	\$ 33.107	\$ 29.237
2010	\$ 43.487	\$ 37.858
2011	\$ 53.691	\$ 48.917
2012	\$ 56.599	\$ 56.079
2013	\$ 74.719	\$ 73.548
2014	\$ 109.412	\$ 99.508
2015	\$ 114.853	\$ 121.941
2016	\$ 202.139	\$ 169.211
2017	\$ 236.544	\$ 210.382
2018	\$ 280.825	\$ 282.515
2019	\$ 486.809	\$ 424.968

Gráfico 11. Producto Geográfico Bruto y Producto Bruto Regional. Río Primero, per cápita, a valores corrientes. Año 2004-2019



Fuente: Dirección de Estadística y Censos de la Provincia de Córdoba.
Valores Provisorios.