



PBR

Producto Bruto Regional
Año 2015

Departamento
General San Martín

Dirección de Estadísticas Económicas
Diciembre 2016



GOBIERNO DE LA PROVINCIA DE
CÓRDOBA

ENTRE
TODOS

Departamento General San Martín

Producto Bruto Regional. Año 2015

Niveles alcanzados

En el año 2015, el Producto Bruto Regional del departamento General San Martín en **términos constantes** registró un valor de 1.656 millones de pesos de 1993, reflejando una variación interanual del 6,1%.

Con respecto al año anterior, los sectores productores de bienes registraron un incremento del 8,3%, en tanto que los sectores productores de servicios se incrementaron un 5,0%. Los primeros participan del PGB en un 33,6% y los segundos en un 66,4%.

Dentro de los sectores, los que más contribuyeron a la variación anual registrada, considerando su participación relativa en el Producto Bruto Regional, fueron *agricultura, ganadería, caza y silvicultura* (12,4%) y *los servicios sociales y de salud* (21,7%).

A **valores corrientes** el PBR de este departamento, alcanzó un nivel de 13.398 millones de pesos, mostrando un incremento del 21,1% respecto al año 2014. Este resultado estuvo explicado por un resultado positivo del 12,5% de los sectores productores de bienes, que tienen una participación en el PBR de un 40,1%. En tanto que, los sectores productores de servicios, que representan un 59,9% del PBR, registraron un incremento del 27,6%.

Dentro de los sectores económicos y considerando su participación relativa, la variación ha sido impulsada por la *construcción* (51,0%) y las *actividades inmobiliarias, empresarias y de alquiler* (21,7%).

	PBR Departamento General San Martín. Año 2015	
	A precios de 1993	A precios corrientes
Niveles alcanzados	1.656 mill.	13.398 mill.
Variación interanual 2014/2015	6,1%	21,1%

Variación interanual 2014/2015

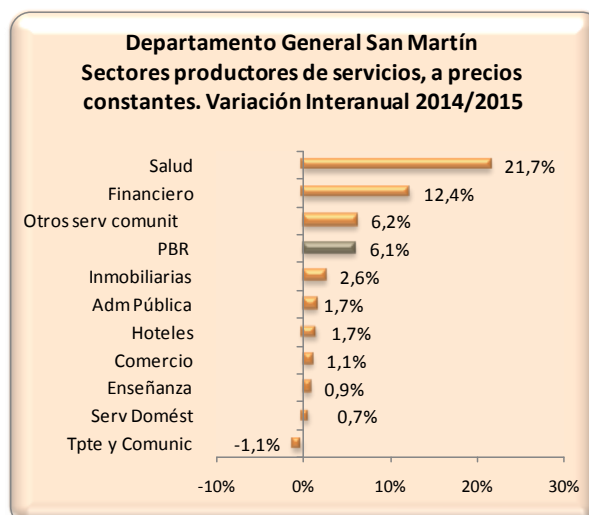
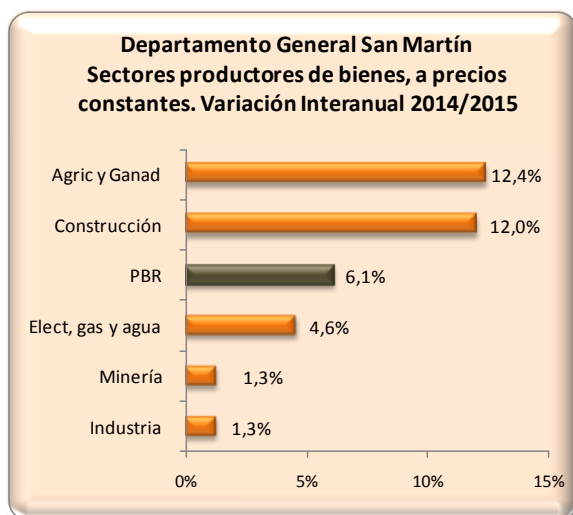
A valores constantes

Considerando los sectores productores de bienes, todas las actividades presentaron tasas de variación positivas: *agricultura, ganadería, caza y silvicultura* (12,4%),

construcción (12,0%), suministro de electricidad, gas y agua (4,6%), minería (1,3%) y la industria manufacturera (1,3%).

Por su parte, entre los sectores productores de servicios, la *servicios sociales y de salud* es la actividad que presentó la mayor tasa de crecimiento interanual positiva (21,7%) en el departamento General San Martín. También registraron tasas positivas las actividades de *intermediación financiera* (12,4%), *otros servicios comunitarios* (6,2%) *actividades inmobiliarias, empresariales y de alquiler* (2,6%), *hoteles y restaurantes* (1,7%), *administración pública* (1,7%), y *comercio* (1,1%), *enseñanza* (0,9%) y *servicio doméstico* (0,7%). Mientras que el único sector que presentó tasas de variación interanual negativa fue *transporte, almacenamiento y comunicaciones* (-1,1%).

Los siguientes gráficos muestran las variaciones interanuales registradas en el período 2014/2015 correspondiente a los sectores productores de bienes y servicios, a valores constantes, del departamento General San Martín.



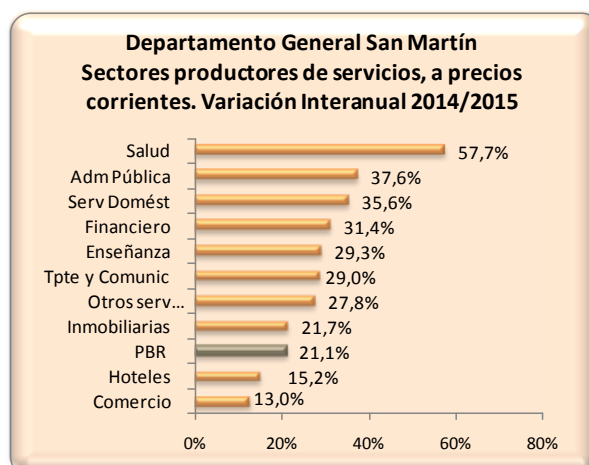
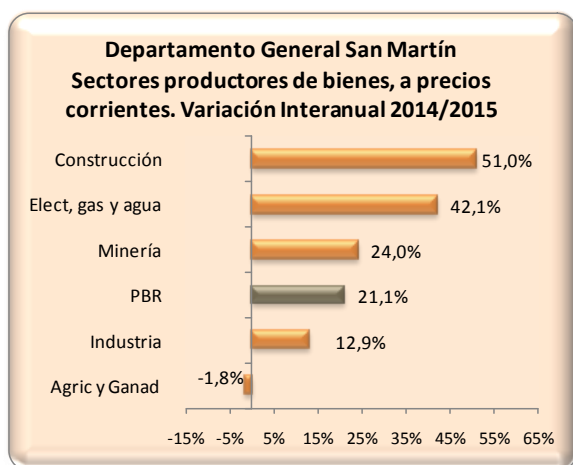
A valores corrientes

Teniendo en cuenta la variación interanual a valores corrientes, entre los sectores productores de bienes, la *construcción* fue la actividad que exhibió la mayor tasa de crecimiento positiva (51,0%), seguida por *suministro de electricidad, gas y agua* (42,1%), *industria manufacturera* (12,9%), y *minería* (24,0%). Por su parte, *agricultura, ganadería, caza y silvicultura* (-1,8%) presentó una tasa de variación negativa respecto al año 2013.

En tanto que, entre los sectores productores de servicios la mayor tasa de crecimiento interanual fue la correspondiente a *servicios sociales y de salud* (57,7%). También registraron tasas positivas: *administración pública* (37,6%), *servicio doméstico* (35,6%)

intermediación financiera (31,4%), enseñanza (29,3%), transporte, almacenamiento y comunicaciones (29,0%), otras actividades de servicios comunitarios (27,8%), actividades inmobiliarias empresariales y de alquiler (21,7%) y hoteles y restaurantes (15,2%) y comercio (13,0%).

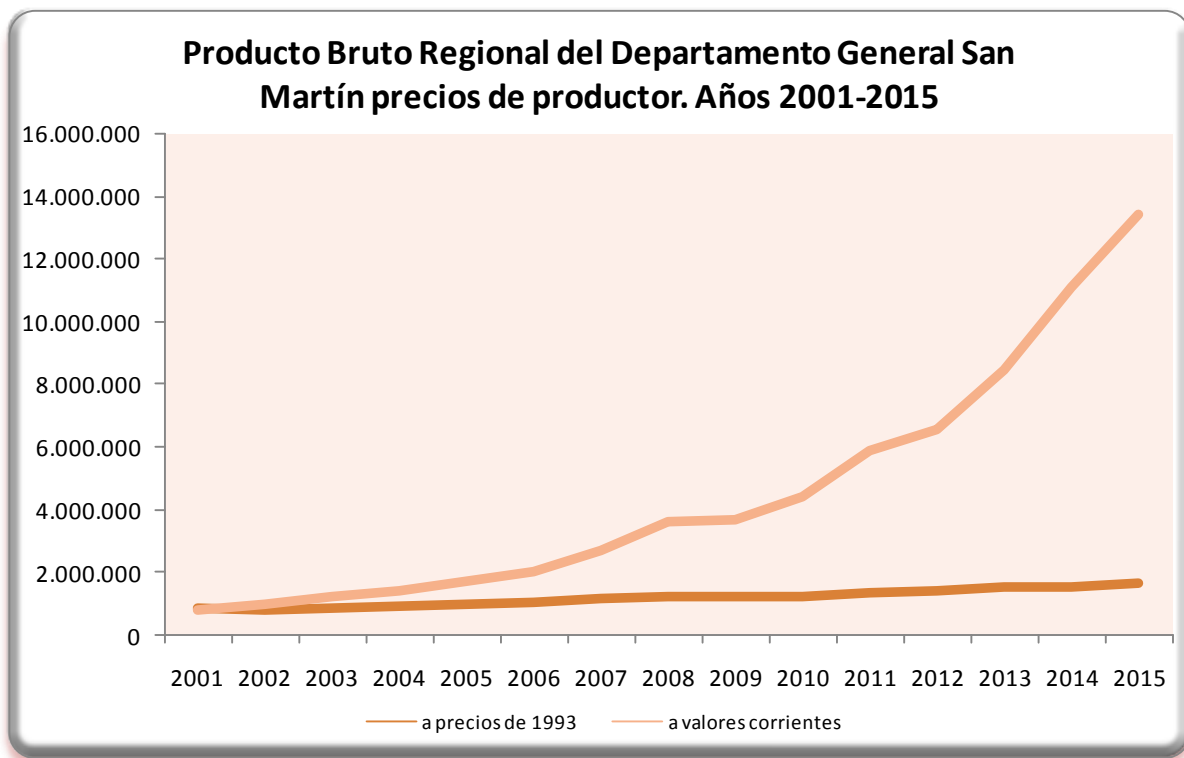
En los siguientes gráficos se muestran las variaciones interanuales registradas en el período 2014/2015 a valores corrientes de los sectores productores de servicios y productores de bienes.



Evolución del PBR en el período 2001-2015

Analizando la evolución del Producto Bruto Regional del departamento General San Martín **a valores constantes** en el período 2001-2015, el menor valor del período se presentó en el año 2002, con una cifra de 778 millones de pesos de 1993. Por otro lado, el mayor de la serie fue el registrado en el año 2015, cuyo valor fue de 1.656 millones de pesos constantes.

Considerando el PBR **a valores corrientes**, este osciló entre un valor mínimo de 774 millones de pesos en el año 2001 y un valor máximo de 13.398 millones de pesos en el año 2015.



Variación promedio anual entre 2001 y 2015

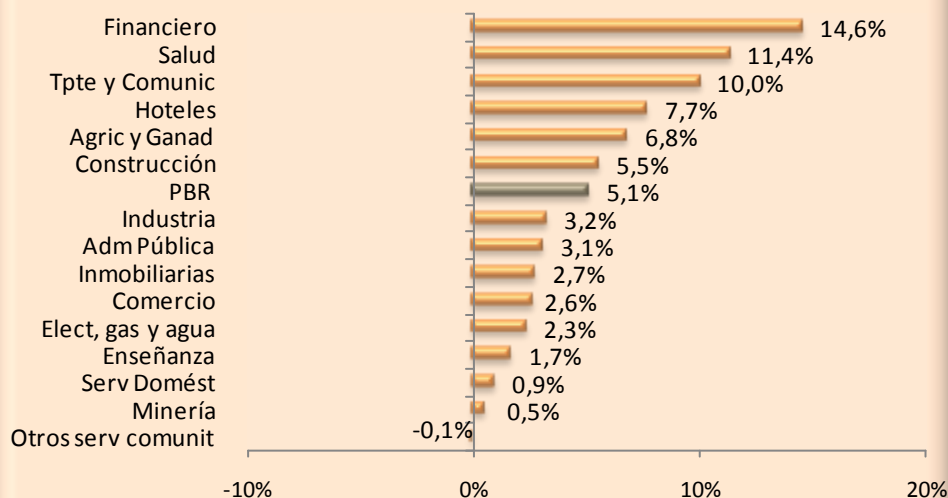
A valores constantes

Durante el período analizado, el Producto Bruto Regional de General San Martín creció, en términos reales, a una tasa anual promedio del 5,1%. Los sectores productores de bienes registraron un incremento del 5,0% promedio anual, en tanto los sectores productores de servicios crecieron un 5,1%.

Entre los sectores productores de bienes, la *agricultura, ganadería, caza y silvicultura* fue el sector que exhibió la mayor tasa de crecimiento promedio real anual (6,8%), siguiéndole la *construcción* (5,5%), *industria manufacturera* (3,2%), el *suministro de electricidad, gas y agua* (2,3%) y *minería* (0,5%).

Considerando los sectores productores de servicios, *intermediación financiera* fue la categoría que más creció (14,6%), ubicándose luego *servicios sociales y de salud* (11,4%), *transporte, almacenamiento y comunicaciones* (10,0%), *hoteles y restaurantes* (7,7%), *administración pública* (3,1%), *actividades inmobiliarias, empresariales y de alquiler* (2,7%), *comercio* (2,6%), *enseñanza* (1,7%) y *servicio doméstico* (0,9%). Por su parte, *otras actividades de servicios comunitarios* presentó una tasa promedio de variación negativa (-0,1%).

Departamento General San Martín
Variación promedio anual a precios constantes
2001-2015

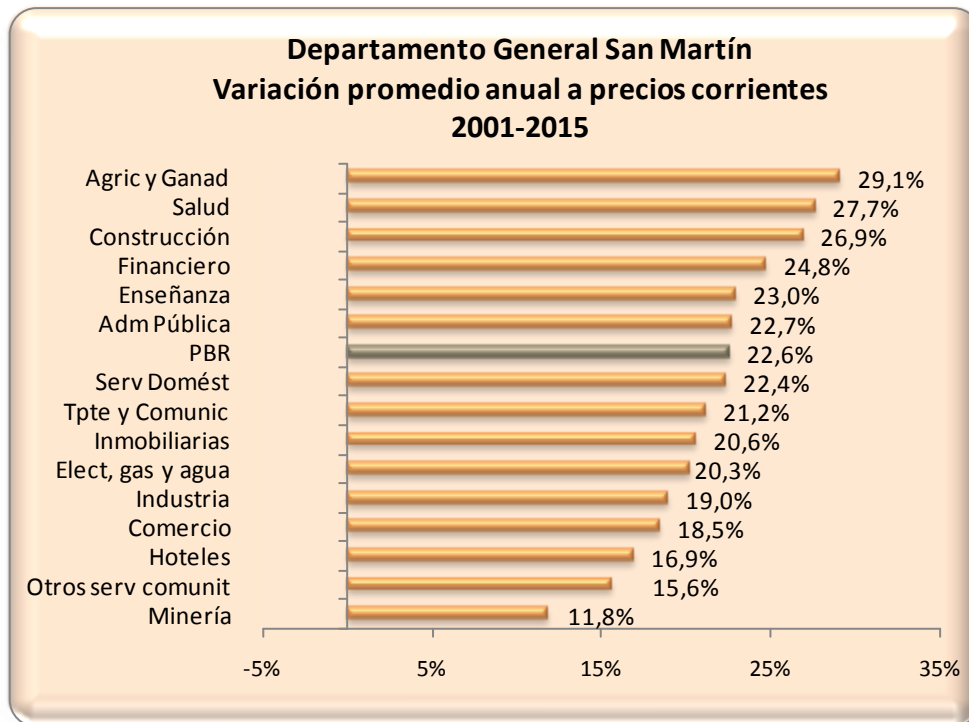


A valores corrientes

A valores corrientes el Producto Bruto Regional de este departamento creció a una tasa promedio anual del 22,6%, en donde los sectores productores de bienes lo hicieron al 24,7% y los de servicios al 21,4%.

La *agricultura, ganadería, caza y silvicultura* fue el sector que más creció entre los productores de bienes (29,1%), seguida por *la construcción* (26,9%), el *suministro de electricidad, gas y agua* (20,3%), la *industria manufacturera* (19,0%) y *minería* (11,8%).

Por otro lado, entre los sectores productores de servicios, en este período el sector que exhibió la mayor tasa de crecimiento promedio anual a valores corrientes fue el de *servicios sociales y de salud* (27,7%), seguido por *intermediación financiera* (24,8%), *enseñanza* (23,0%), *administración pública* (22,7%), *servicios domésticos* (22,4%), *transporte, almacenamiento y comunicaciones* (21,2%), *actividades inmobiliarias, empresariales y de alquiler* (20,6%), *comercio* (18,5%), *hoteles y restaurantes* (16,9%) y *otros servicios comunitarios* (15,6%).



Estructura de la economía. Año 2015

En el año 2015, a **valores constantes**, los sectores productores de bienes participaron un 33,6% en el Producto Bruto Regional del departamento General San Martín, mientras que los sectores productores de servicios lo hicieron en un 66,4%.

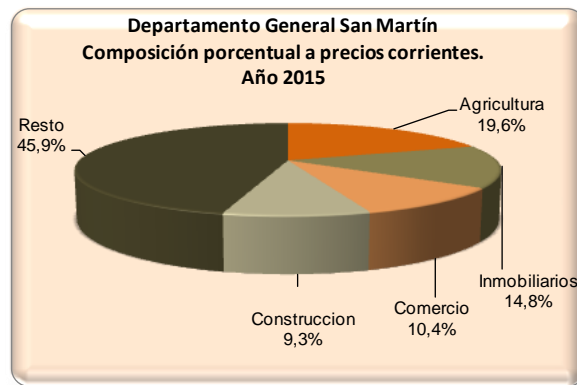
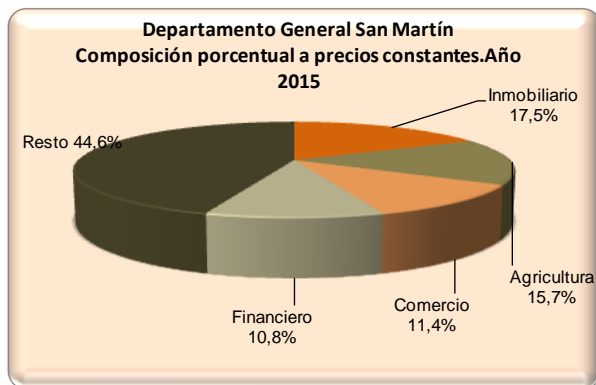
Entre los sectores productores de bienes, las actividades que presentaron mayor participación relativa fueron: *agricultura, ganadería, caza y silvicultura* (15,7%) e *industria manufacturera* (9,9%).

Considerando los sectores productores de servicios, el sector con mayor importancia cuantitativa fue el conformado por las *actividades inmobiliarias, empresariales y de alquiler* (17,5%), siendo su principal componente el valor locativo de la vivienda, ya sea alquilada u ocupada por sus propios dueños. Le siguió el sector de *comercio* (11,4%).

En **términos corrientes**, la participación entre los sectores productores de bienes y de servicios en el PBR de este departamento fue de 40,1% y 59,9%, respectivamente.

La actividad con mayor participación relativa entre los sectores productores de bienes fueron *agricultura, ganadería, caza y silvicultura* (19,6%), seguida por *construcción* (9,3%).

En el caso de los sectores productores de servicios, las mayores participaciones relativas correspondieron a las *actividades inmobiliarias, empresariales y de alquiler* (14,8%) y *comercio* (10,4%).

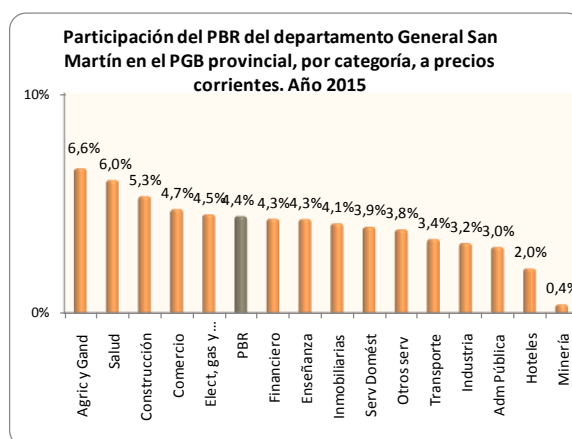
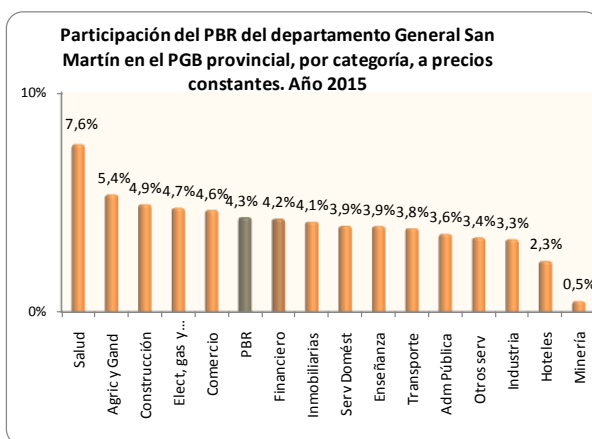


Relación del Producto Bruto Regional del departamento General San Martín y el Producto Geográfico Bruto Provincial

Participación relativa año 2015

En el año 2015, la participación del Producto Bruto Regional del departamento General San Martín en la generación del Producto Geográfico Bruto Provincial fue del 4,3% a valores constantes y del 4,4% a valores corrientes.

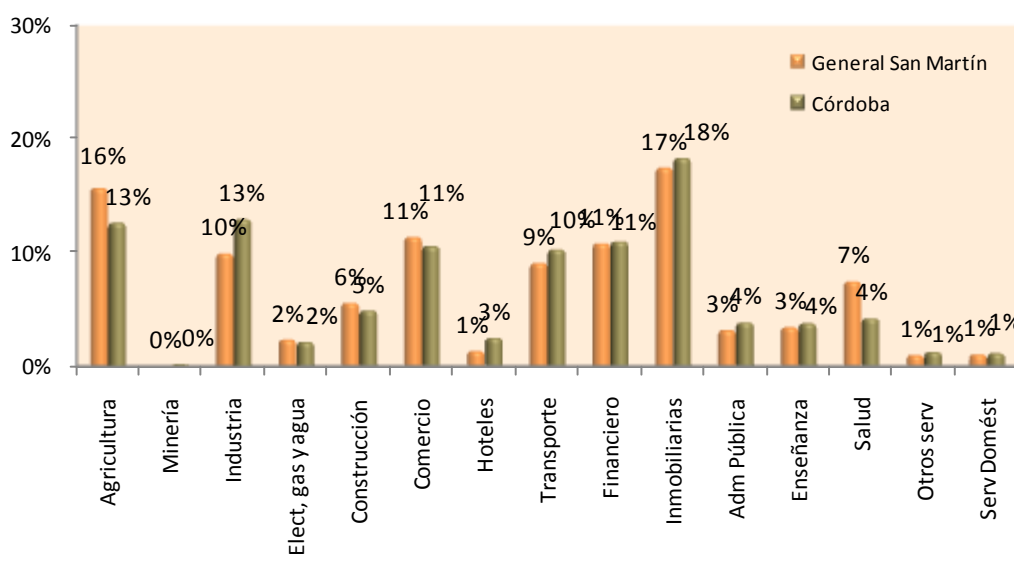
Si se analiza por categoría, se advierte que a valores constantes *salud* fue el sector que mayor peso tuvo al compararlo con igual categoría a nivel provincial (7,6%), mientras que a valores corrientes fue la *agricultura, ganadería, pesca y silvicultura* (6,6%).



Estructuras de las economías año 2015

Un análisis detallado a nivel de categorías nos permite apreciar diferencias en el peso relativo de algunos sectores si comparamos las estructuras económicas del departamento y de la Provincia. Tal es el caso de la *agricultura, ganadería, caza y silvicultura* que tuvo a nivel departamental una participación superior que en la agregación provincial, mientras que *industria manufacturera* evidenció una menor participación relativa en el departamento.

**PBR General San Martín y PGB Córdoba a precios constantes.
Composición porcentual. Año 2015**



Producto Bruto Regional per cápita

El Producto Bruto Regional per cápita correspondiente al departamento General San Martín fue de \$ 101.354, el mayor de todo el período, registrando un crecimiento interanual del 20,3%.

En la siguiente tabla se presenta la evolución del PBR per cápita del departamento General San Martín y del PGB per cápita a valores corrientes para los años 2001-2015. Al comparar los niveles de ambas series, se observó que el PBR per cápita fue superior al PGB per cápita en todo el período.

Año	PBR General San Martín per cápita, a valores corrientes	PGB per cápita, a valores corrientes
2001	\$ 6.534	\$ 6.145
2002	\$ 8.044	\$ 8.043
2003	\$ 9.762	\$ 9.034
2004	\$ 11.391	\$ 9.858
2005	\$ 13.835	\$ 11.933
2006	\$ 16.327	\$ 14.030
2007	\$ 21.570	\$ 18.193
2008	\$ 28.679	\$ 23.522
2009	\$ 29.103	\$ 25.119
2010	\$ 34.684	\$ 30.820
2011	\$ 45.413	\$ 38.703
2012	\$ 50.448	\$ 43.667
2013	\$ 64.559	\$ 55.075
2014	\$ 84.278	\$ 71.087
2015	\$ 101.354	\$ 86.098

Producto Geográfico Bruto y Producto Bruto Regional General San Martín, per cápita, a valores corrientes. Años 2001-2015

