



PBR

Producto Bruto Regional
Año 2015

Departamento Unión

Dirección de Estadísticas Económicas
Diciembre 2016



Departamento Unión

Producto Bruto Regional. Año 2015

Niveles alcanzados

En el año 2015, el Producto Bruto Regional del departamento Unión en **términos constantes** registró un valor de 1.560 millones de pesos de 1993, reflejando una variación interanual del 10,6%.

Con respecto al año anterior, los sectores productores de bienes registraron un incremento del 19,2%, en tanto que los sectores productores de servicios aumentaron un 4,1%. Los primeros participan del PGB en un 46,3% y los segundos en un 53,7%.

Dentro de los sectores, los que más contribuyeron a la variación anual registrada, considerando su participación relativa en el Producto Bruto Regional, fueron la *agricultura, ganadería, caza y silvicultura* (27,0%) e intermediación financiera (13,3%).

A **valores corrientes** el PBR de este departamento alcanzó un nivel de 12.344 millones de pesos, mostrando una variación positiva del 17,5% respecto al año 2014. Este resultado estuvo explicado por un incremento del 9,1% de los sectores productores de bienes, que tienen una participación en el PBR de un 48,7%. En tanto que, los sectores productores de servicios, que representan un 51,3% del PBR, registraron un incremento del 26,7%.

Dentro de los sectores económicos y considerando su participación relativa, la variación fue impulsada por las *actividades inmobiliarias, empresariales y de alquiler* (21,0%) y por los *servicios sociales y de salud* (44,5%).

	PBR Departamento Unión. Año 2015	
	A precios de 1993	A precios corrientes
Niveles alcanzados	\$ 1.560 mill.	\$ 12.344 mill.
Variación interanual 2013/2014	10,6%	17,5%

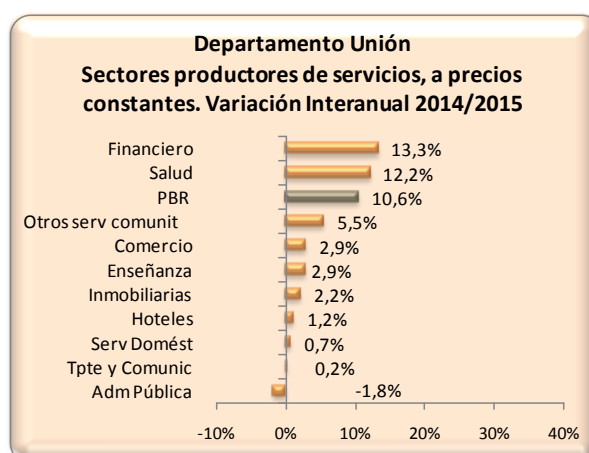
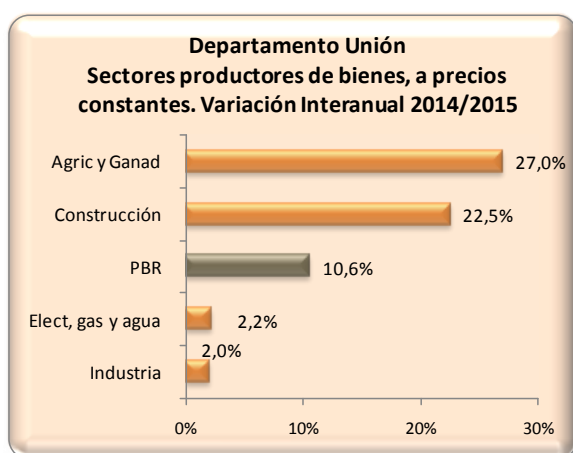
Variación interanual 2014/2015

A valores constantes

Considerando los sectores productores de bienes, *agricultura, ganadería, caza y silvicultura* (27,0%) y *construcción* (22,5%), son los sectores con mayor tasa de crecimiento interanual. También registraron tasas de crecimiento positivas los sectores de *electricidad, gas y agua* (2,2%) e *industria* (2,0%)..

Por su parte, entre los sectores productores de servicios, *intermediación financiera* es la actividad que presentó la mayor tasa de crecimiento interanual positiva (13,3%) en el departamento Unión. También registraron tasas positivas *servicios sociales y de salud* (12,2%), *otros servicios comunitarios* (5,5%), *comercio* (2,9%), *enseñanza* (2,9%) *actividades inmobiliarias, empresariales y de alquiler* (2,2%), *hoteles y restaurantes* (1,2%), *servicio doméstico* (0,7%), el *transporte, almacenamiento y comunicaciones* (0,2%). Por su parte la *administración pública* (-1,8%), presentó tasa de variación interanual negativa.

Los siguientes gráficos muestran las variaciones interanuales registradas en el período 2014/2015 correspondiente a los sectores productores de bienes y servicios, a valores constantes, del departamento Unión.

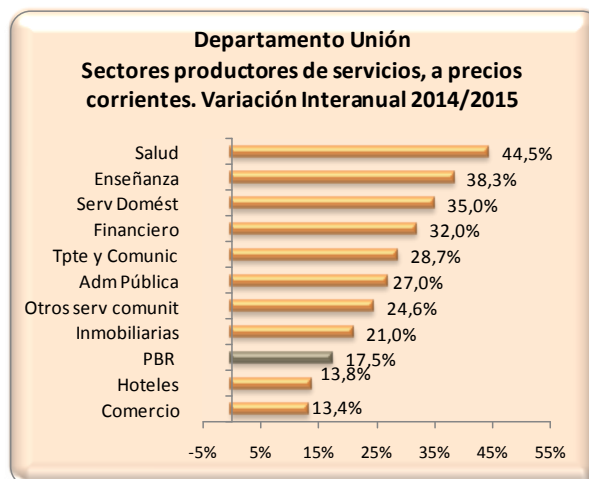
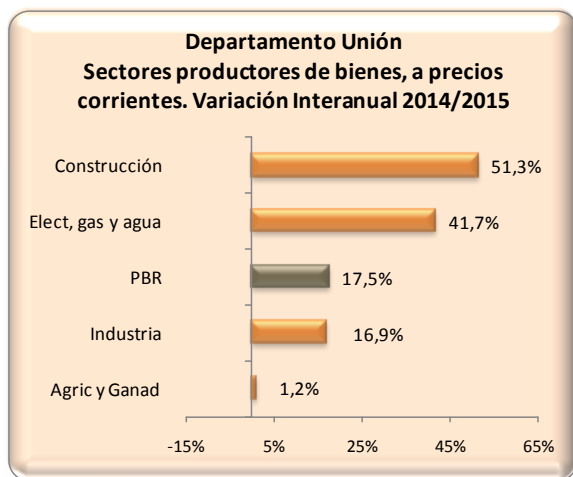


A valores corrientes

Teniendo en cuenta la variación interanual a valores corrientes, entre los sectores productores de bienes, la *construcción* fue la actividad que exhibió la mayor tasa de crecimiento positiva (51,3%), seguida por el *suministro de electricidad, gas y agua* (41,7%), la *industria manufacturera* (16,9%) y por *agricultura, ganadería, caza y silvicultura* (1,2%).

En tanto que, entre los sectores productores de servicios la mayor tasa de crecimiento interanual fue la correspondiente a *servicios sociales y de salud* (44,5%). También registraron tasas positivas la *enseñanza* (38,3%), *servicio doméstico* (35,0%), *intermediación financiera* (32,0%), *transporte, almacenamiento y comunicaciones* (28,7%), *administración pública* (27,0%), *servicios comunitarios* (24,6%), *actividades inmobiliarias, empresariales y de alquiler* (21,0%), *hoteles y restaurantes* (13,8%), y *comercio* (13,4%).

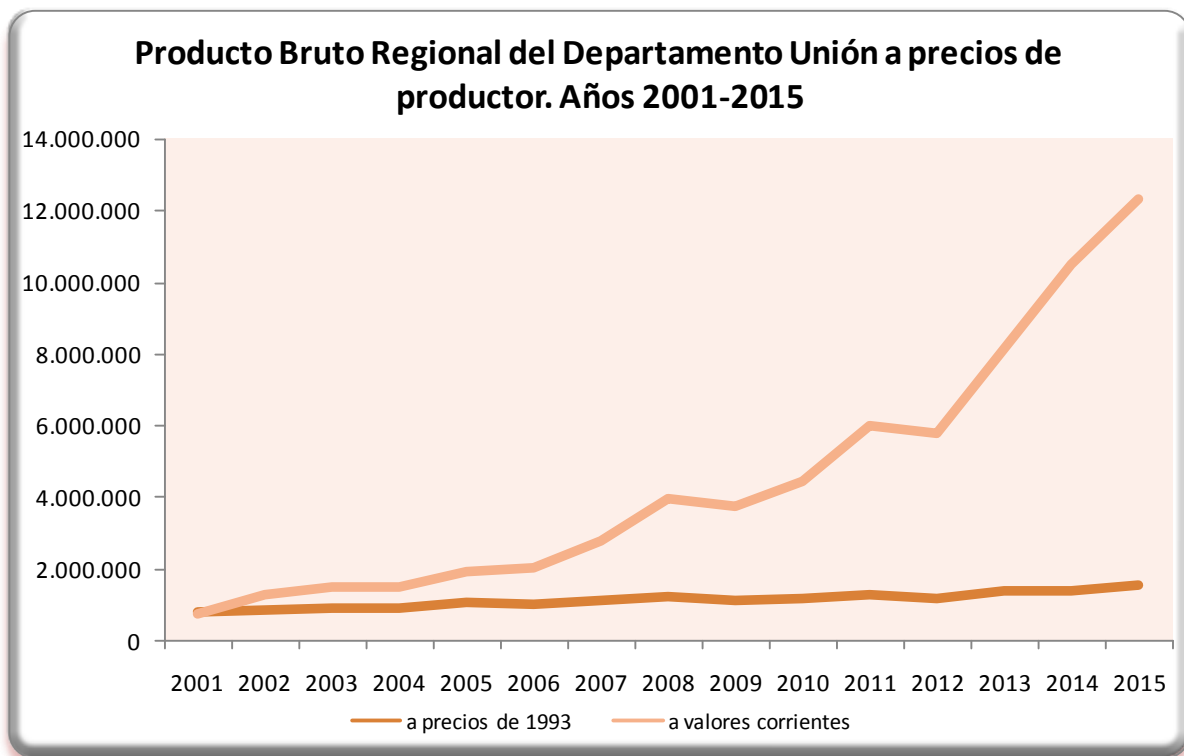
En los siguientes gráficos se muestran las variaciones interanuales registradas en el período 2014/2015 a valores corrientes de los sectores productores de servicios y productores de bienes.



Evolución del PBR en el período 2001-2015

Analizando la evolución del Producto Bruto Regional del departamento Unión **a valores constantes** en el período 2001-2014, el menor valor del período se presentó en el año 2001, con una cifra de 815 millones de pesos de 1993. Por otro lado, el mayor de la serie fue el registrado en el año 2015, cuyo valor fue de 1.560 millones de pesos constantes.

Considerando el PBR **a valores corrientes**, este osciló entre un valor mínimo de 748 millones de pesos en el año 2001 y un valor máximo de 12.344 millones de pesos en el año 2015.



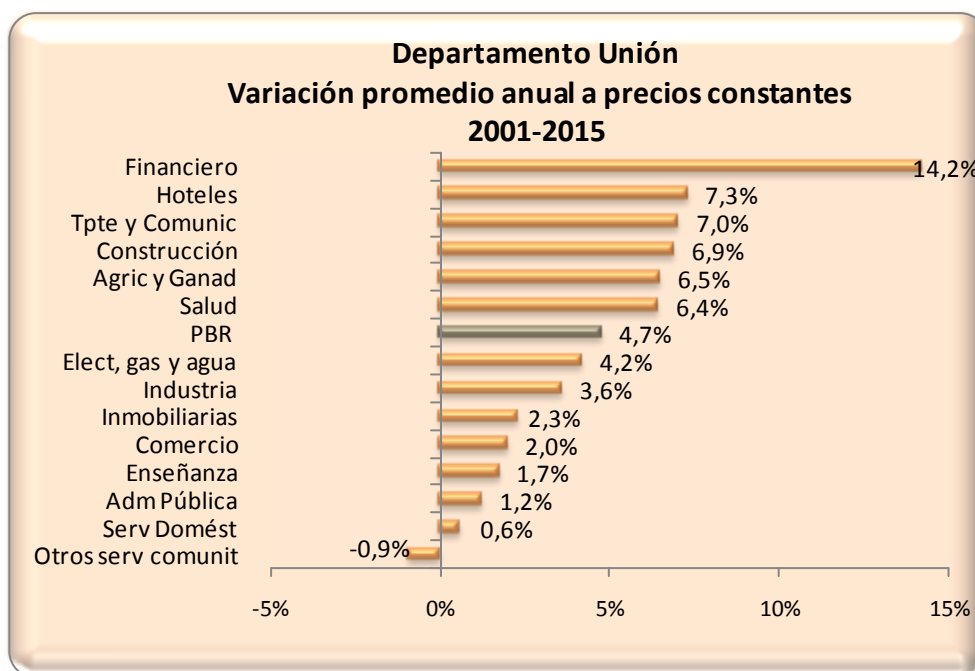
Variación promedio anual entre 2001 y 2015

A valores constantes

Durante el período analizado, el Producto Bruto Regional de Unión creció, en términos reales, a una tasa anual promedio del 4,7%. Los sectores productores de bienes registraron un incremento del 5,7% promedio anual, en tanto los sectores productores de servicios crecieron un 4,0%.

Entre los sectores productores de bienes, la *construcción* fue el sector que exhibió la mayor tasa de crecimiento promedio real anual (6,9%), siguiéndole la *agricultura, ganadería, caza y silvicultura* (6,5%), *suministro de electricidad, gas y agua* (4,2%) y la *industria manufacturera* (3,6%).

Considerando los sectores productores de servicios, *intermediación financiera* fue la categoría que más creció (14,2%), ubicándose luego los *hoteles y restaurantes* (7,3%), *transporte, almacenamiento y comunicaciones* (7,0%), los *servicios sociales y de salud* (6,4%), las *actividades inmobiliarias, empresariales y de alquiler* (2,3%), *comercio* (2,0%), la *enseñanza* (1,7%), *administración pública* (1,2%), el *servicio doméstico* (0,6%), mientras que *otras actividades de servicios comunitarios* (-0,9%) tuvo una tasa de crecimiento negativa.

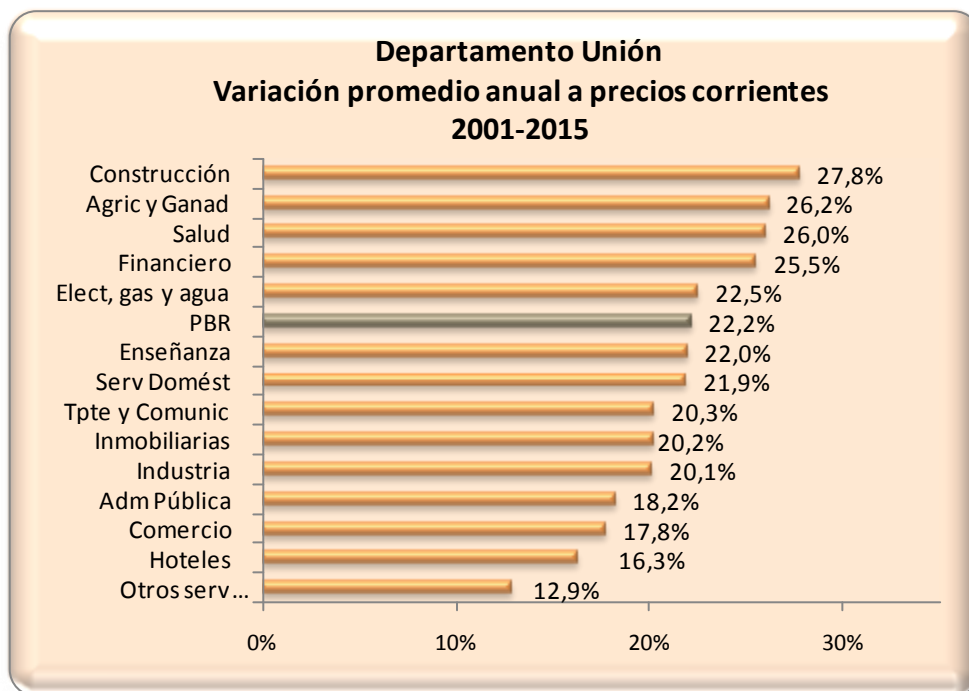


A valores corrientes

Durante el período analizado, el Producto Bruto Regional de Unión creció a valores corrientes a una tasa anual promedio del 22,2%. Los sectores productores de bienes registraron un incremento del 24,5% promedio anual, en tanto los sectores productores de servicios crecieron un 20,5%.

Entre los sectores productores de bienes, la *construcción* fue el sector que exhibió la mayor tasa de crecimiento promedio real anual (27,8%), siguiéndole la *agricultura, ganadería, caza y silvicultura* (26,2%), el *suministro de electricidad, gas y agua* (22,5%) y la *industria manufacturera* (20,1%).

Considerando los sectores productores de servicios, los *servicios sociales y de salud* fue la categoría que más creció (26,0%), ubicándose luego *intermediación financiera* (25,5%), *enseñanza* (22,0%), *servicio doméstico* (21,9%), *transporte, almacenamiento y comunicaciones* (20,3%), *actividades inmobiliarias, empresariales y de alquiler* (20,2%), *administración pública* (18,2%), *comercio* (17,8%), *hoteles y restaurantes* (16,3%) y *otras actividades de servicios comunitarios* (12,9%).



Estructura de la economía. Año 2015

En el año 2015, **a valores constantes**, los sectores productores de bienes participaron un 46,3% en el Producto Bruto Regional del departamento Unión, mientras que los sectores productores de servicios lo hicieron en un 53,7%.

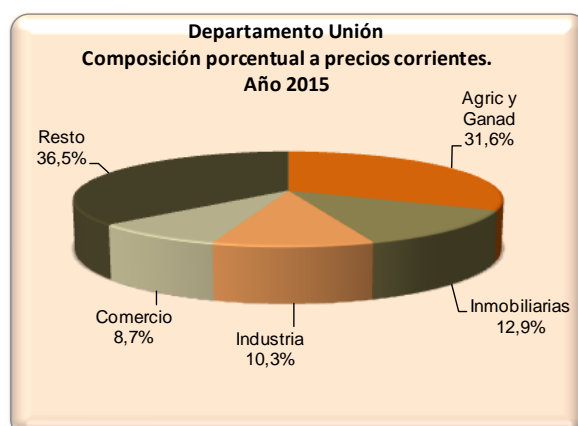
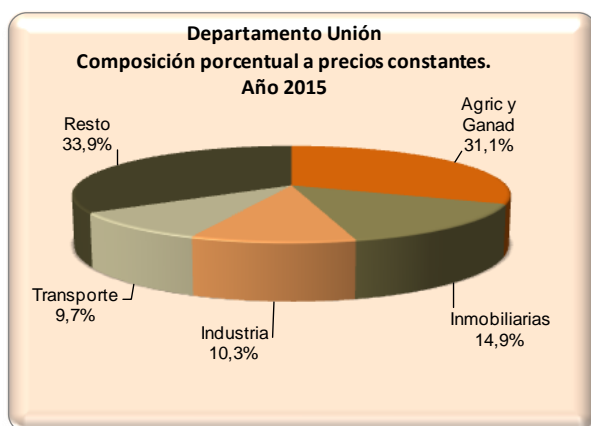
Entre los sectores productores de bienes, las actividades que presentaron mayor participación relativa fueron: *agricultura, ganadería, caza y silvicultura* (31,1%) e *industria manufacturera* (10,3%).

Considerando los sectores productores de servicios, el sector con mayor importancia cuantitativa fue el conformado por las *actividades inmobiliarias, empresariales y de alquiler* (14,9%), siendo su principal componente el valor locativo de la vivienda, ya sea alquilada u ocupada por sus propios dueños. Le siguieron el sector de *transporte, almacenamiento y comunicaciones* (9,7%) y el *comercio* (9,4%).

En **términos corrientes**, la participación entre los sectores productores de bienes y de servicios en el PBR de este departamento fue de 48,7% y 51,3% respectivamente.

La actividad con mayor participación relativa entre los sectores productores de bienes fue la *agricultura, ganadería, caza y silvicultura* (31,6%), seguida por la *industria manufacturera* (10,3%). En el caso de los sectores productores de servicios, las mayores participaciones relativas correspondieron a las *actividades inmobiliarias, empresariales y*

de alquiler (12,9%), seguida por el comercio (8,7%) y el transporte, almacenamiento y comunicaciones (7,8%).

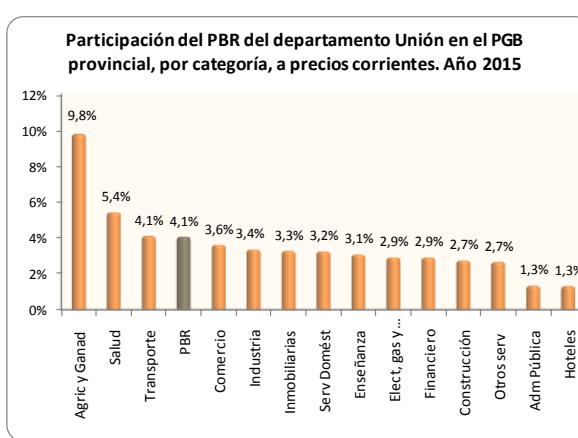
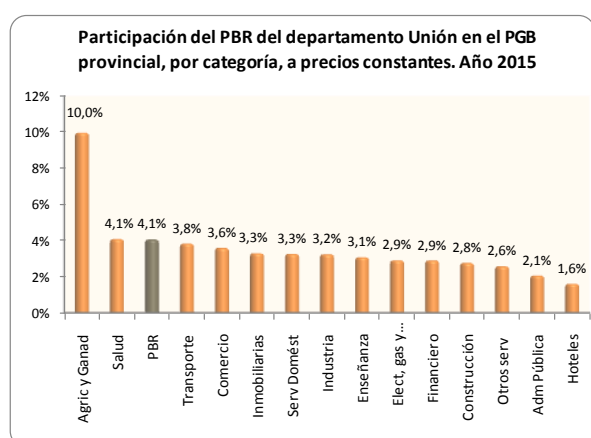


Relación del Producto Bruto Regional del departamento Unión y el Producto Geográfico Bruto Provincial

Participación relativa año 2015

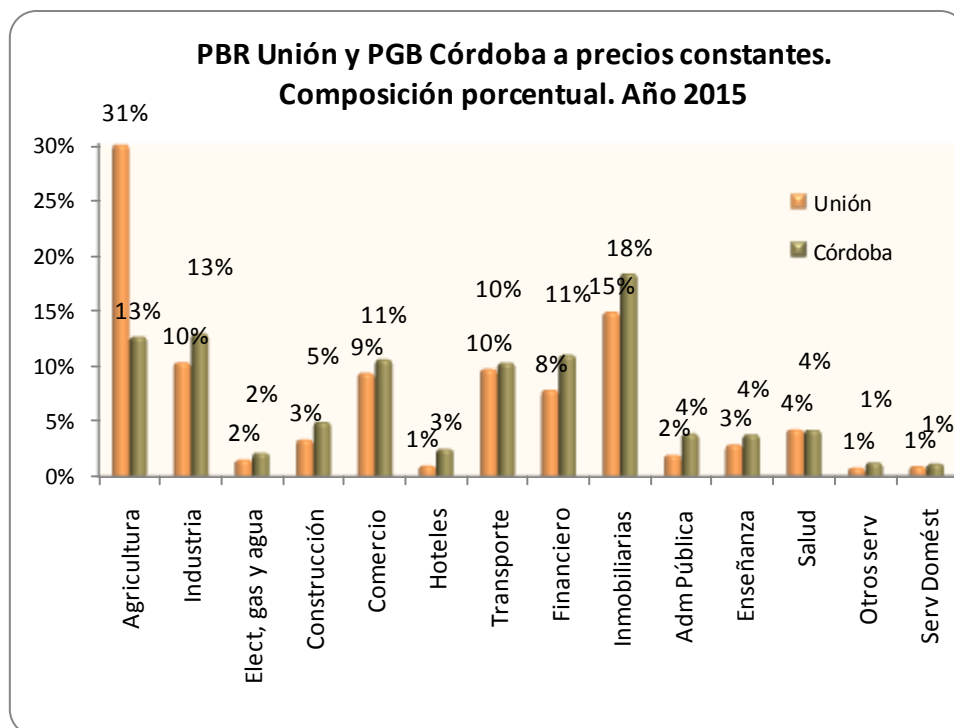
En el año 2015, la participación del Producto Bruto Regional del departamento Unión en la generación del Producto Geográfico Bruto Provincial fue del 4,1% tanto a valores constantes como a valores corrientes.

Si se analiza por categoría, se advierte que a valores constantes y corrientes la *agricultura, ganadería, pesca y silvicultura* fue el sector que mayor peso tuvo al compararlo con igual categoría a nivel provincial, arrojando los siguientes porcentajes: 10,0% y 9,8%, respectivamente.



Estructuras de las economías año 2015

Un análisis detallado a nivel de categorías nos permite apreciar diferencias significativas en el peso relativo de algunos sectores si comparamos las estructuras económicas del departamento y de la Provincia. Tal es el caso de la *agricultura*, que tuvo a nivel departamental una participación notoriamente superior que en la agregación provincial, mientras que *industria manufacturera* y *las actividades inmobiliarias*, evidenciaron una menor participación relativa en el departamento Unión, entre otros sectores.



Producto Bruto Regional per cápita

El Producto Bruto Regional per cápita correspondiente al departamento Unión fue de \$116.462, registrando un incremento interanual del 17,1%.

En la siguiente tabla se presenta la evolución del PBR per cápita del departamento Unión y del PGB per cápita a valores corrientes para los años 2001-2015. Al comparar los niveles de ambas series, se observó que el PBR per cápita fue superior al PGB per cápita en todo el período.

Año	PBR Unión per cápita, a valores corrientes	PGB per cápita, a valores corrientes
2001	\$ 7.401	\$ 6.145
2002	\$ 12.406	\$ 8.043
2003	\$ 14.782	\$ 9.034
2004	\$ 14.882	\$ 9.858
2005	\$ 18.762	\$ 11.933
2006	\$ 19.810	\$ 14.030
2007	\$ 27.204	\$ 18.193
2008	\$ 38.489	\$ 23.522
2009	\$ 36.015	\$ 25.119
2010	\$ 42.773	\$ 30.820
2011	\$ 57.569	\$ 38.703
2012	\$ 55.375	\$ 43.667
2013	\$ 77.536	\$ 55.075
2014	\$ 99.431	\$ 71.087
2015	\$ 116.462	\$ 86.098

**Producto Geográfico Bruto y Producto Bruto Regional
Unión, per cápita, a valores corrientes. Años 2001-2015**

