



PBR

Producto Bruto Regional
Año 2015

Departamento Minas

Dirección de Estadísticas Económicas
Diciembre 2016



Departamento Minas

Producto Bruto Regional. Año 2016

Niveles alcanzados

En el año 2015, el Producto Bruto Regional del departamento Minas en **términos constantes** registró un valor de 40 millones de pesos de 1993, reflejando una variación interanual del 3,8%.

Con respecto al año anterior, los sectores productores de bienes registraron un incremento del 3,3%, en tanto que los sectores productores de servicios se incrementaron un 4,0%. Los primeros participan del PGB en un 29,8% y los segundos en un 70,2%.

Dentro de los sectores, los que más contribuyeron a la variación anual positiva registrada, considerando su participación relativa en el Producto Bruto Regional, fueron *intermediación financiera* (17,5%), *construcción* (23,7%).

A **valores corrientes** el PBR de este departamento, alcanzó un nivel de 380 millones de pesos, mostrando un incremento del 35,2% respecto al año 2014. Este resultado está explicado por el aumento del 44,7% de los sectores productores de bienes, que tienen una participación en el PBR de un 42,0%. En tanto que, los sectores productores de servicios, que representan un 58,0% del PBR, registraron un incremento del 29,1%.

Dentro de los sectores económicos y considerando su participación relativa, la variación ha sido impulsada 52,3%).

	PBR Departamento Minas. Año 2015	
	A precios de 1993	A precios corrientes
Niveles alcanzados	\$ 40 mill.	\$ 380 mill.
Variación interanual 2013/2014	3,8%	35,2%

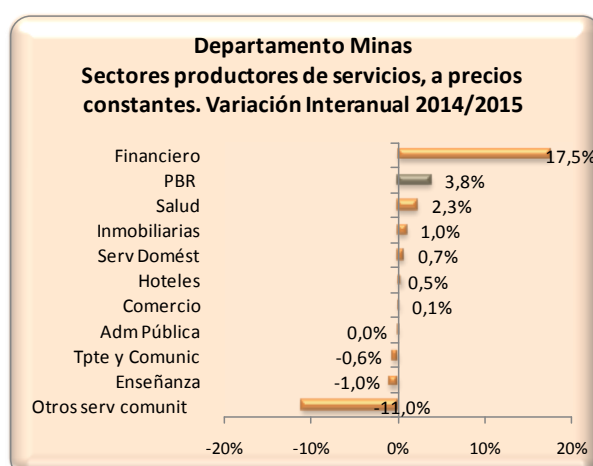
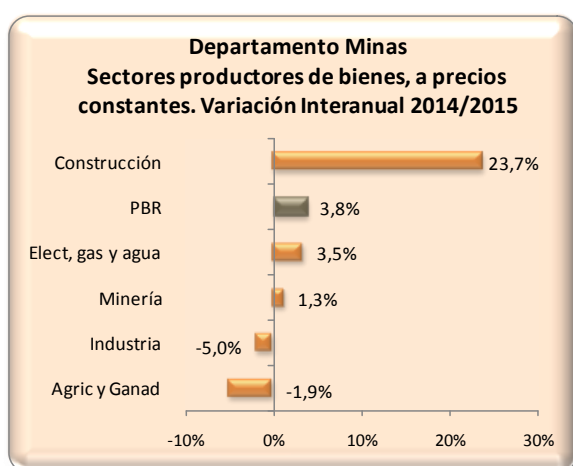
Variación interanual 2014/2015

A valores constantes

Considerando los sectores productores de bienes, la *construcción* (23,7%), el *suministro de electricidad, gas y agua* (3,5%), *minería* (1,3%) presentaron tasas de variación positivas. Por otro lado, la *agricultura, ganadería, caza y silvicultura* (-5,0%) y la *industria manufacturera* (-1,9%) presentaron tasas de variaciones interanuales negativas.

Por su parte, entre los sectores productores de servicios, la actividad *intermediación financiera* es la que presentó la mayor tasa de crecimiento interanual positiva (17,5%) en el departamento Minas. También registraron tasas positivas *servicios sociales y de salud* (2,3%), *actividades inmobiliarias, empresariales y de alquiler* (1,0%), *servicio domestico* (0,7%), *hoteles y restaurantes* (0,5%) y *comercio* (0,1%). Presentaron variación negativa, *otras actividades de servicios comunitarios* (-11,0%), *enseñanza* (-0,1%), el *transporte, almacenamiento y comunicaciones* (-0,6%), y *administración pública y defensa* (-0,03%).

Los siguientes gráficos muestran las variaciones interanuales registradas en el período 2014/2015 correspondiente a los sectores productores de bienes y servicios, a valores constantes, del departamento Minas.

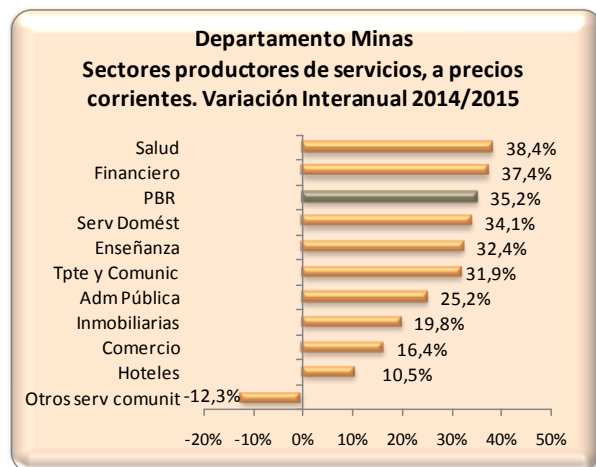
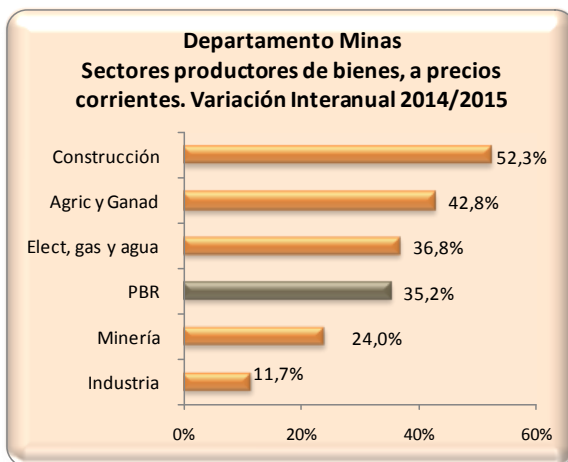


A valores corrientes

Teniendo en cuenta la variación interanual a valores corrientes, entre los sectores productores de bienes, *construcción* (52,3%), fue la actividad que exhibió la mayor tasa de crecimiento positiva, seguida por la *agricultura, ganadería, caza y silvicultura* (42,8%), *electricidad, gas y agua* (36,8%), *minería* (24,0%) y la *industria manufacturera* (11,7%).

En tanto que, entre los sectores productores de servicios la mayor tasa de crecimiento interanual fue la correspondiente a *servicios sociales y de salud* (38,4%). También registraron tasas positivas la *intermediación financiera* (34,7%), *servicio doméstico* (34,0%), *actividades inmobiliarias, empresariales y de alquiler* (19,8%), *comercio* (16,4%), y por último *hoteles y restaurantes* (10,5%). Presento variación negativa *otras actividades de servicios comunitarios* (-12,3%).

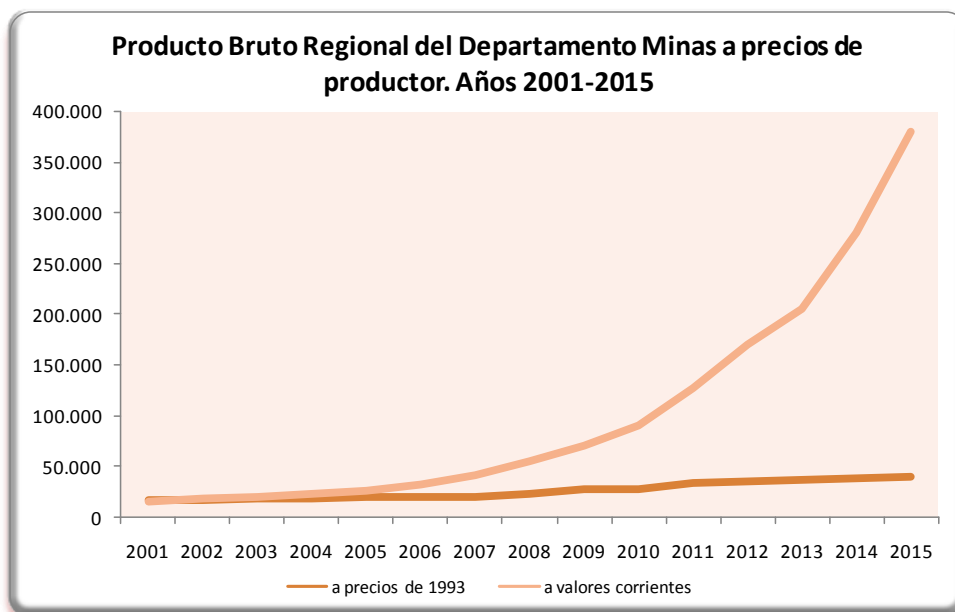
En los siguientes gráficos se muestran las variaciones interanuales registradas en el período 2014/2015 a valores corrientes de los sectores productores de servicios y productores de bienes.



Evolución del PBR en el período 2001-2015

Analizando la evolución del Producto Bruto Regional del departamento Minas **a valores constantes** en el período 2001-2015, el menor valor del período se presentó en el año 2002, con una cifra de 17 millones de pesos de 1993. Por otro lado, el mayor de la serie fue el registrado en el año 2015, cuyo valor fue de 40 millones de pesos constantes.

Considerando el PBR **a valores corrientes**, este osciló entre un valor mínimo de 15 millones de pesos en el año 2001 y un valor máximo de 380 millones de pesos en el año 2015.



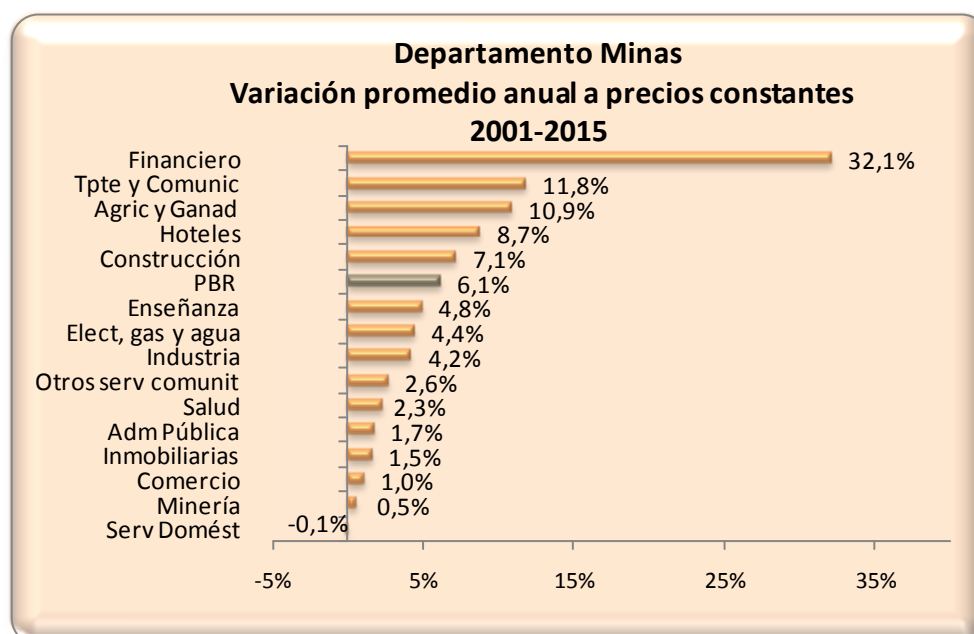
Variación promedio anual entre 2001 y 2015

A valores constantes

Durante el período analizado, el Producto Bruto Regional de Minas creció, en términos reales, a una tasa anual promedio de 6,1%. Los sectores productores de bienes registraron una tasa de 8,0% promedio anual, los sectores productores de servicios crecieron un 5,4%.

Entre los sectores productores de bienes, la *agricultura, ganadería, caza y silvicultura* fue el sector que exhibió la mayor tasa de crecimiento promedio real anual (10,9%), siguiéndole la *construcción* (7,1%), *suministro de electricidad, gas y agua* (4,4%), *industria manufacturera* (4,2%) y *minería* (0,5%).

Considerando los sectores productores de servicios, la *intermediación financiera* fue la categoría que más creció (32,1%), ubicándose luego *transporte, almacenamiento y comunicaciones* (11,8%), *hoteles y restaurantes* (8,7%), *enseñanza* (4,8%), *actividades de servicios comunitarios* (2,6%), *otras servicios sociales y de salud* (2,3%), *administración pública* (1,7%), *actividades inmobiliarias, empresariales y de alquiler* (1,5%), *comercio* (1,0%). El *servicio doméstico* (-0,1%) tuvo por su parte una variación negativa.

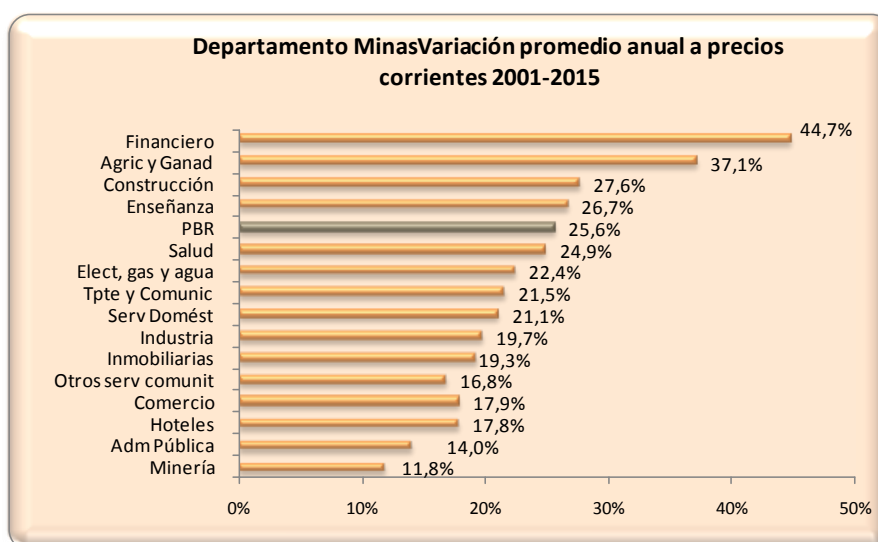


A valores corrientes

A valores corrientes el Producto Bruto Regional de este departamento creció a una tasa promedio anual del 25,6%, en donde los sectores productores de bienes lo hicieron al 31,4% y los de servicios al 23,0%.

La *agricultura, ganadería, caza y silvicultura* fue el sector que más creció entre los productores de bienes (37,1%), seguida por *construcción* (27,6%), *suministro de electricidad, gas y agua* (22,4%), *industria manufacturera* (19,7%) y *minería* (11,8%).

Por otro lado, entre los sectores productores de servicios, en este período el sector que exhibió la mayor tasa de crecimiento promedio anual a valores corrientes fue el de *intermediación financiera* (44,7%), seguida por *enseñanza* (26,7%), *servicios sociales y de salud* (24,9%), *transporte, almacenamiento y comunicaciones* (21,5%), *servicio doméstico* (21,1%), *actividades inmobiliarias, empresariales y de alquiler* (19,3%), *comercio* (17,9%), *hoteles y restaurantes* (17,8%), *otras actividades de servicios comunitarios* (16,8%) y *administración pública* (14,0%).



Estructura de la economía. Año 2015

En el año 2015, **a valores constantes**, los sectores productores de bienes participaron un 29,8% en el Producto Bruto Regional del departamento Minas, mientras que los sectores productores de servicios lo hicieron en un 70,2%.

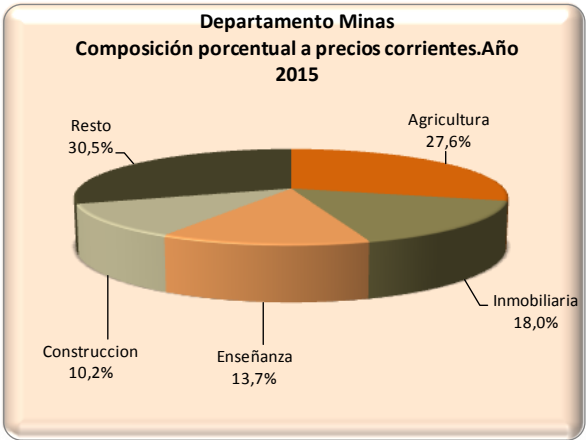
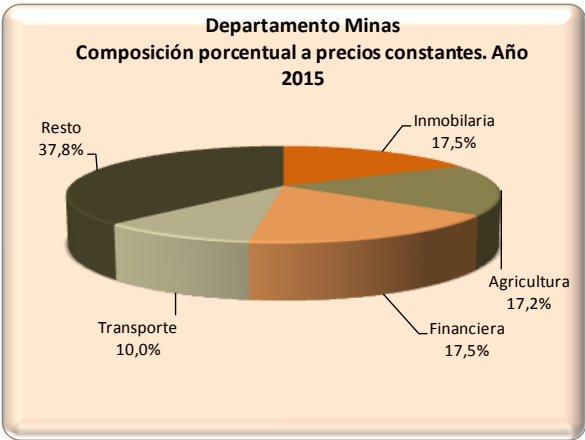
Entre los sectores productores de bienes, las actividades que presentaron mayor participación relativa fueron: *agricultura, ganadería, caza y silvicultura* (17,2%), construcción (9,4%), y *minería* (2,2%).

Considerando los sectores productores de servicios, el sector con mayor importancia cuantitativa fue el conformado por las *actividades inmobiliarias, empresariales y de alquiler* (23,0%), siendo su principal componente el valor locativo de la vivienda, ya sea alquilada u ocupada por sus propios dueños. Le siguieron *intermediación financiera* (17,5%), y el *transporte, almacenamiento y comunicaciones* (10,1%).

En **términos corrientes**, la participación entre los sectores productores de bienes y de servicios en el PBR de este departamento fue de 42,0% y 58,0%, respectivamente.

Al igual que en el caso de los valores reales, la actividad con mayor participación relativa entre los sectores productores de bienes fue la *agricultura, ganadería, caza y silvicultura* (29,1%), seguida por *la construcción* (11,5%) y *la minería* (0,7%).

En el caso de los sectores productores de servicios, las mayores participaciones relativas correspondieron a las *actividades inmobiliarias, empresariales y de alquiler* (16,0%), y *enseñanza* (13,5%).

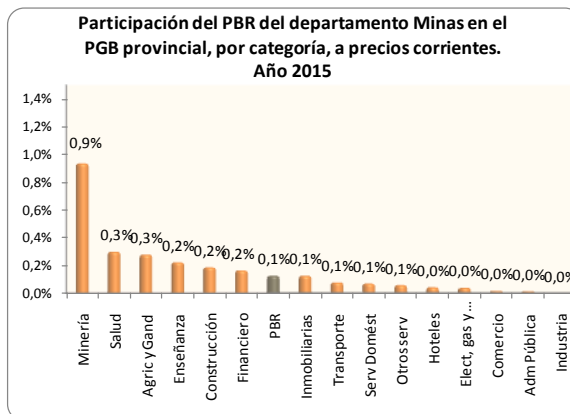
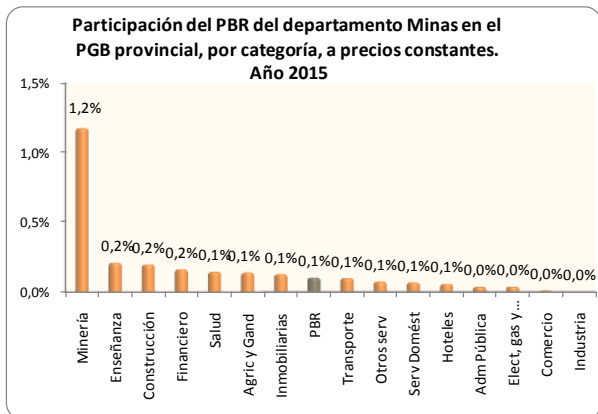


Relación del Producto Bruto Regional del departamento Minas y el Producto Geográfico Bruto Provincial

Participación relativa año 2015

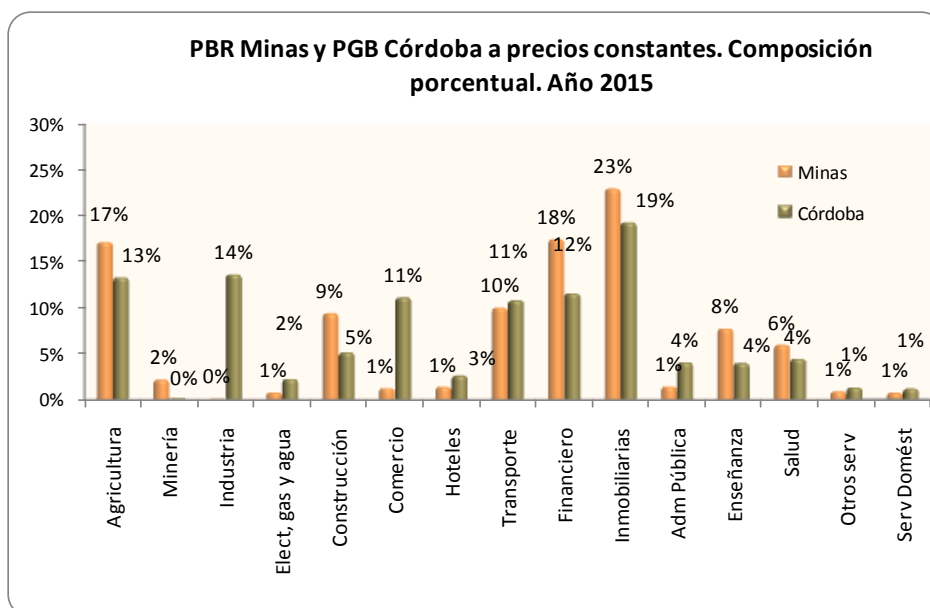
En el año 2015, la participación del Producto Bruto Regional del departamento Minas en la generación del Producto Geográfico Bruto Provincial fue del 0,1% a valores constantes y de igual incidencia a valores corrientes.

Si se analiza por categoría, se advierte que a valores constantes la *minería* fue el sector que mayor peso tuvo al compararlo con igual categoría a nivel provincial (1,2%), A valores corrientes fue igual sector el de mayor participación (0,9%).



Estructuras de las economías año 2015

Un análisis detallado a nivel de categorías nos permite apreciar diferencias significativas en el peso relativo de algunos sectores si comparamos las estructuras económicas del departamento y de la Provincia. Tal es el caso de las *actividades inmobiliarias* y la *agricultura* y *ganadería*, que tuvieron a nivel departamental una participación notoriamente superior que en la agregación provincial, mientras que *industria manufacturera* y *comercio* evidenciaron una menor participación relativa en el departamento Minas, la primera de ella prácticamente nula.



Producto Bruto Regional per cápita

El Producto Bruto Regional per cápita correspondiente al departamento Minas fue de \$75.122, el mayor de todo el período, registrando un crecimiento interanual del 34,9%.

En la siguiente tabla se presenta la evolución del PBR per cápita del departamento Minas y del PGB per cápita a valores corrientes para los años 2001-2015. Al comparar los niveles de ambas series, se observó que el PBR per cápita fue inferior al PGB per cápita en todo el período.

Año	PBR Minas per cápita, a valores corrientes	PGB per cápita, a valores corrientes
2001	\$ 3.174	\$ 6.145
2002	\$ 3.678	\$ 8.043
2003	\$ 4.217	\$ 9.034
2004	\$ 4.577	\$ 9.858
2005	\$ 5.349	\$ 11.933
2006	\$ 6.416	\$ 14.030
2007	\$ 8.382	\$ 18.193
2008	\$ 10.968	\$ 23.522
2009	\$ 14.114	\$ 25.119
2010	\$ 18.134	\$ 30.820
2011	\$ 25.394	\$ 38.703
2012	\$ 33.938	\$ 43.667
2013	\$ 40.634	\$ 55.075
2014	\$ 55.675	\$ 71.087
2015	\$ 75.122	\$ 86.098

