

 **PRODUCTO BRUTO REGIONAL- AÑO 2019**



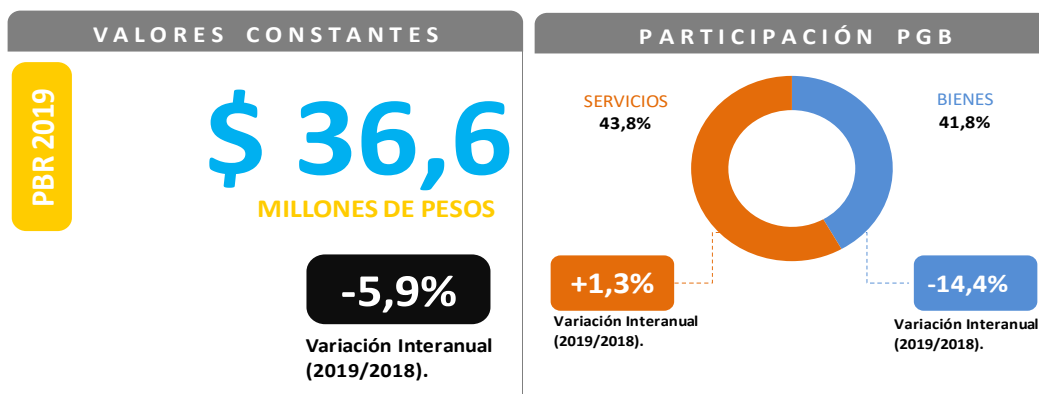
**DIRECCIÓN DE ESTADÍSTICAS SOCIOECONÓMICAS**

**ABRIL 2021**

## Niveles Alcanzados

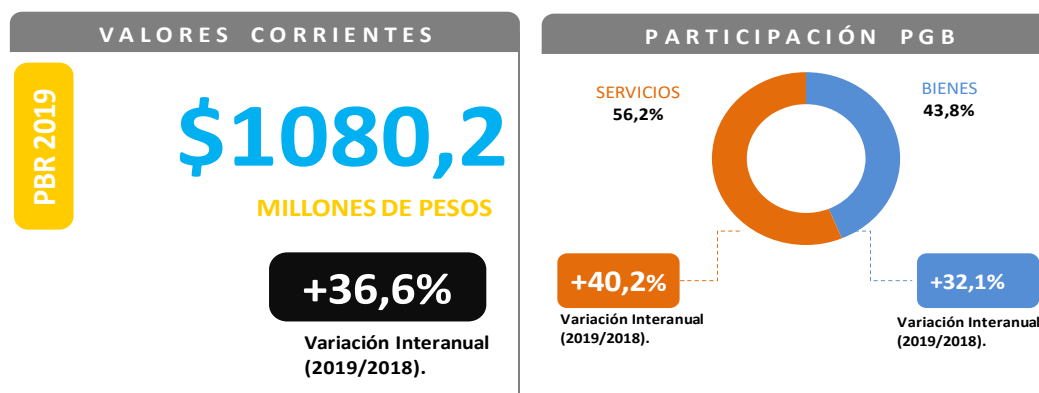
En el año 2019, el Producto Bruto Regional del departamento Minas en **términos constantes** registró un valor de 36 millones de pesos de 2004, reflejando una variación interanual negativa del 5,9%.

Con respecto al año anterior, los sectores productores de bienes registraron una caída del 14,4%, y los sectores productores de servicios tuvieron un incremento de un 1,3%. Los primeros participaron del PGB en un 41,8% y los segundos en un 58,2%.



Los sectores que más contribuyeron a la variación anual negativa, considerando su participación relativa en el Producto Bruto Regional, fueron la *construcción* (-16,6%) y la *minería* (-45,5%). Compensó esta disminución variación positiva de la *enseñanza* (1,6%).

A **valores corrientes** el PBR de este departamento, alcanzó un nivel de 1.080 millones de pesos, mostrando un incremento del 36,6% respecto al año 2018. Este resultado estuvo explicado por el aumento del 40,2% de los sectores productores de servicios, que tienen una participación en el PBR de un 56,2%. En tanto que, los sectores productores de bienes, que representaron un 43,8% del PBR, registraron una variación positiva del 32,1%.



Dentro de los sectores económicos y considerando su participación relativa, la variación fue impulsada por la *enseñanza* (37,5%), la *agricultura, ganadería, caza y silvicultura* (40,8%) y la *construcción* (24,9%).

Fuente: Dirección de Estadística y Censos de la Provincia de Córdoba. Valores Provisorios.

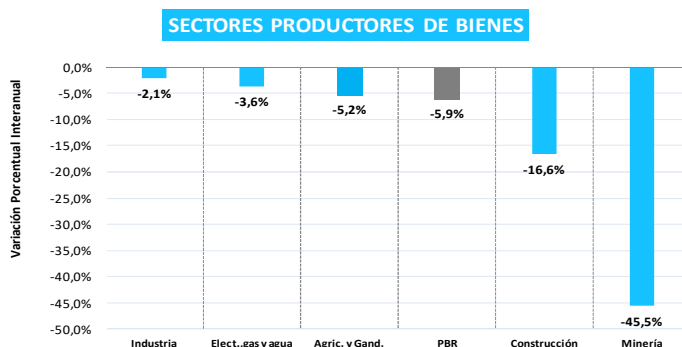
## Variación Interanual

### A Valores Constantes

**Cuadro 1. Sectores Productores de Bienes- Variación Interanual 2019/2018- A Valores Constantes**

DEPARTAMENTO MINAS	
Sectores Productores de Bienes	Variaciones Interanuales
	%
Industria	-2,1%
Elect.,gas y agua	-3,6%
Agric. y Gand.	-5,2%
<b>PBR</b>	<b>-5,9%</b>
Construcción	-16,6%
Minería	-45,5%

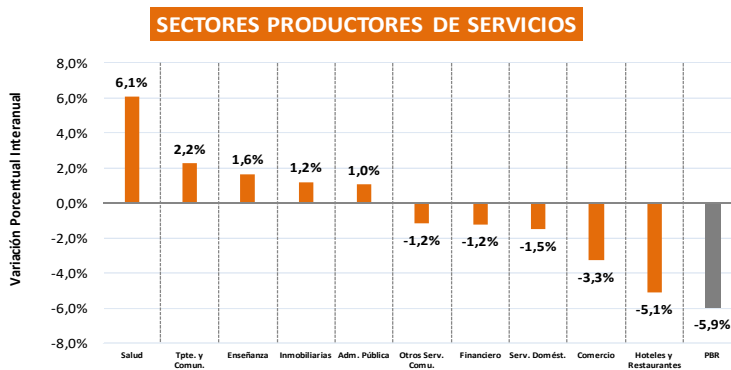
**Gráfico 1. Variación Interanual 2019/2018- A Valores Constantes**



**Cuadro 2. Sectores Productores de Servicios- Variación Interanual 2019/2018- A Valores Constantes**

DEPARTAMENTO MINAS	
Sectores Productores de Servicios	Variaciones Interanuales
	%
Salud	6,1%
Tpte. y Comun.	2,2%
Enseñanza	1,6%
Inmobiliarias	1,2%
Adm. Pública	1,0%
Otros Serv. Comu.	-1,2%
Financiero	-1,2%
Serv. Domést.	-1,5%
Comercio	-3,3%
Hoteles y Restaurantes	-5,1%
<b>PBR</b>	<b>-5,9%</b>

**Gráfico 2. Variación Interanual 2019/2018- A Valores Constantes**



Fuente: Dirección de Estadística y Censos de la Provincia de Córdoba. Valores Provisorios.

## Variación Interanual

### A Valores Corrientes

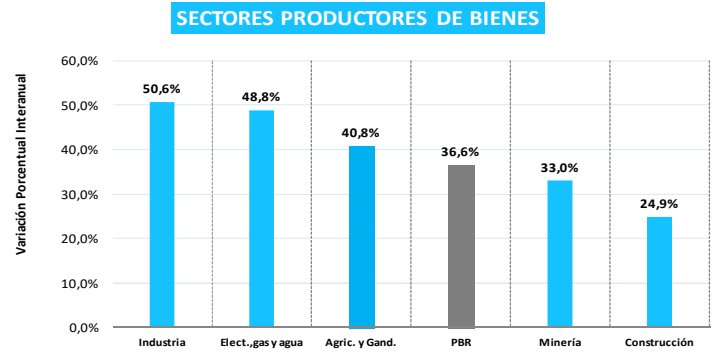
**Cuadro 3. Sectores Productores de Bienes- Variación Interanual 2019/2018- A Valores Corrientes**

DEPARTAMENTO MINAS	
Sectores Productores de Bienes	Variaciones Interanuales %
Industria	50,6%
Elect.,gas y agua	48,8%
Agric. y Gand.	40,8%
<b>PBR</b>	<b>36,6%</b>
Minería	33,0%
Construcción	24,9%

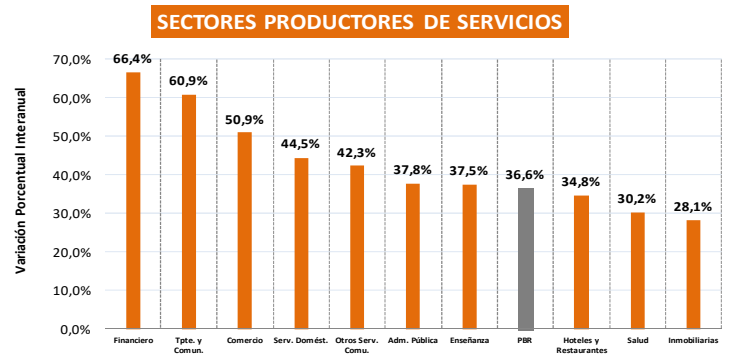
**Cuadro 4. Sectores Productores de Servicios- Variación Interanual 2019/2018- A Valores Corrientes**

DEPARTAMENTO MINAS	
Sectores Productores de Servicios	Variaciones Interanuales %
Financiero	66,4%
Tpte. y Comun.	60,9%
Comercio	50,9%
Serv. Domést.	44,5%
Otros Serv. Comu.	42,3%
Adm. Pública	37,8%
Enseñanza	37,5%
<b>PBR</b>	<b>36,6%</b>
Hoteles y Restaurantes	34,8%
Salud	30,2%
Inmobiliarias	28,1%

**Gráfico 3. Variación Interanual 2019/2018- A Valores Corrientes**



**Gráfico 4. Variación Interanual 2019/2018- A Valores Corrientes**



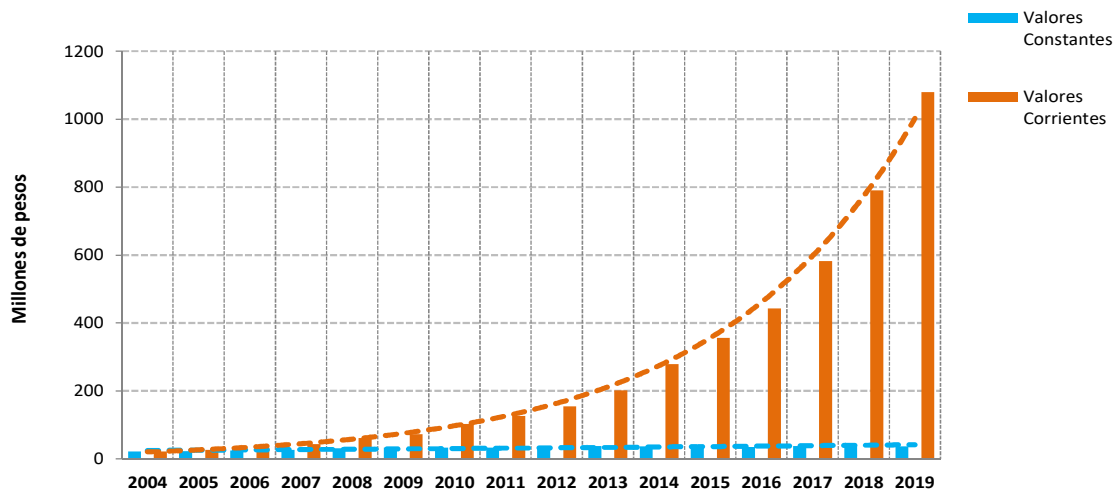
Fuente: Dirección de Estadística y Censos de la Provincia de Córdoba. Valores Provisorios.

## Evolución del PBR en el período 2004-2019

Analizando la evolución del Producto Bruto Regional del departamento Minas a **valores constantes** en el período 2004-2019, el menor valor del período se presentó en el año 2004, con una cifra de 22 millones de pesos de 2004. Por otro lado, el mayor de la serie fue el registrado en el año 2018, cuyo valor fue de 39 millones de pesos constantes.

Considerando el PBR a **valores corrientes**, este osciló entre un valor mínimo de 22 millones de pesos en el año 2004 y un valor máximo de 1.080 millones de pesos en el año 2019.

**Gráfico 5.** Producto Bruto Regional del Departamento Minas a precios básicos. Año 2004-2019



**Fuente:** Dirección de Estadística y Censos de la Provincia de Córdoba.  
Valores Provisorios.

# DEPARTAMENTO MINAS

## Variación Promedio Anual entre 2004-2019

VALORES CONSTANTES

MINAS, en terminos reales



# 3,4%

a una tasa promedio anual entre 2004-2019

**Cuadro 5.** Variación Promedio Anual a Precios Constantes- Año 2004-2019

DEPARTAMENTO MINAS	
Sectores	Constante
	Variaciones Promedio Anual
	%
Salud	12,2%
Financiero	10,7%
Enseñanza	8,2%
Tpte. y Comun.	8,1%
Hoteles y Restaurante	6,3%
Minería	6,2%
Construcción	3,0%
Comercio	2,9%
<b>PBR</b>	<b>3,4%</b>
Elect.,gas y agua	1,7%
Administrac. Pública	1,1%
Otros Serv. Comu.	0,8%
Inmobiliarias	0,7%
Agric. y Gand.	0,0%
Serv. Domést.	0,0%
Industria	-0,3%
Serv. Domést.	-1,3%

**Cuadro 6.** Variación Promedio Anual a Precios Corrientes- Año 2004-2019

VALORES CORRIENTES

MINAS



# 29,6%

a una tasa promedio anual entre 2004-2019

DEPARTAMENTO MINAS	
Sectores	Corrientes
	Variaciones Promedio Anual
	%
Salud	40,5%
Financiero	39,6%
Enseñanza	38,7%
Administrac. Pública	35,0%
Elect.,gas y agua	33,3%
Hoteles y Restaurante	32,4%
Minería	31,6%
Otros Serv. Comu.	30,8%
Construcción	30,8%
<b>PBR</b>	<b>29,6%</b>
Comercio	28,0%
Tpte. y Comun.	27,3%
Serv. Domést.	26,6%
Agric. y Gand.	24,3%
Industria	24,2%
Inmobiliarias	22,1%

**Fuente:** Dirección de Estadística y Censos de la Provincia de Córdoba.  
Valores Provisorios.

## Estructura de la economía. Año 2019

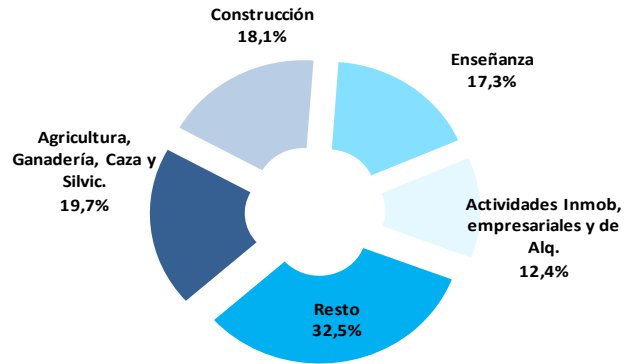
### A Valores Constantes

En el año 2019, **a valores constantes**, los sectores productores de bienes participaron un 41,8% en el Producto Bruto Regional del departamento Minas, mientras que los sectores productores de servicios lo hicieron en un 58,2%.

Entre los sectores productores de bienes, las actividades que presentaron mayor participación en el año 2019 fueron la *agricultura, ganadería, caza y silvicultura* (19,7%) y la *construcción* (18,1%).

Considerando los sectores productores de servicios, el sector con mayor importancia cuantitativa estuvo conformado por *enseñanza* (17,3%), seguido por las *actividades inmobiliarias, empresariales y de alquiler* (12,4%).

**Gráfico 6.** Departamento Minas. Composición porcentual a precios constantes. Año 2019



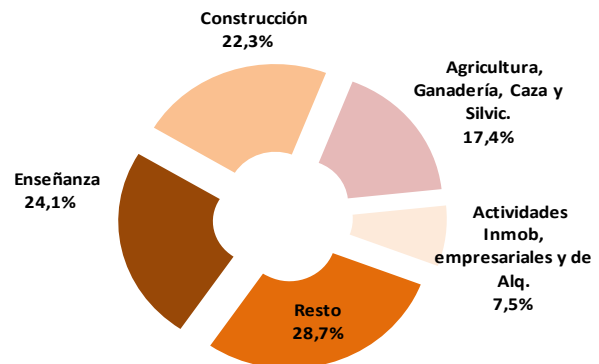
### A Valores Corrientes

En **términos corrientes**, la participación entre los sectores productores de bienes y de servicios en el PBR de este departamento fue de 43,8% y 56,2% respectivamente.

A diferencia de los valores constantes, la actividad con mayor participación relativa entre los sectores productores de bienes fueron la *construcción* (22,3%), y la *agricultura, ganadería y caza* (17,4%).

En el caso de los sectores productores de servicios, la mayor participación relativa correspondió a la *enseñanza* (24,1%), seguida por las *actividades inmobiliarias, empresariales y de alquiler* (7,5%).

**Gráfico 7.** Departamento Minas. Composición porcentual a precios corrientes. Año 2019



**Fuente:** Dirección de Estadística y Censos de la Provincia de Córdoba. Valores Provisorios.

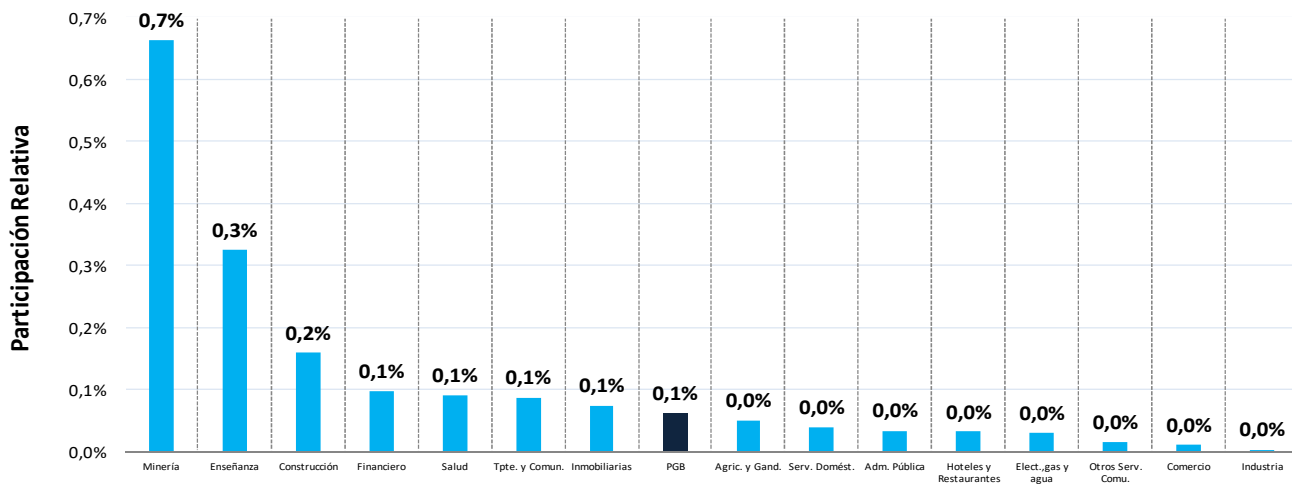
## Relación del Producto Bruto Regional del departamento Minas y el Producto Geográfico Bruto Provincial

### Participación Relativa. Año 2019

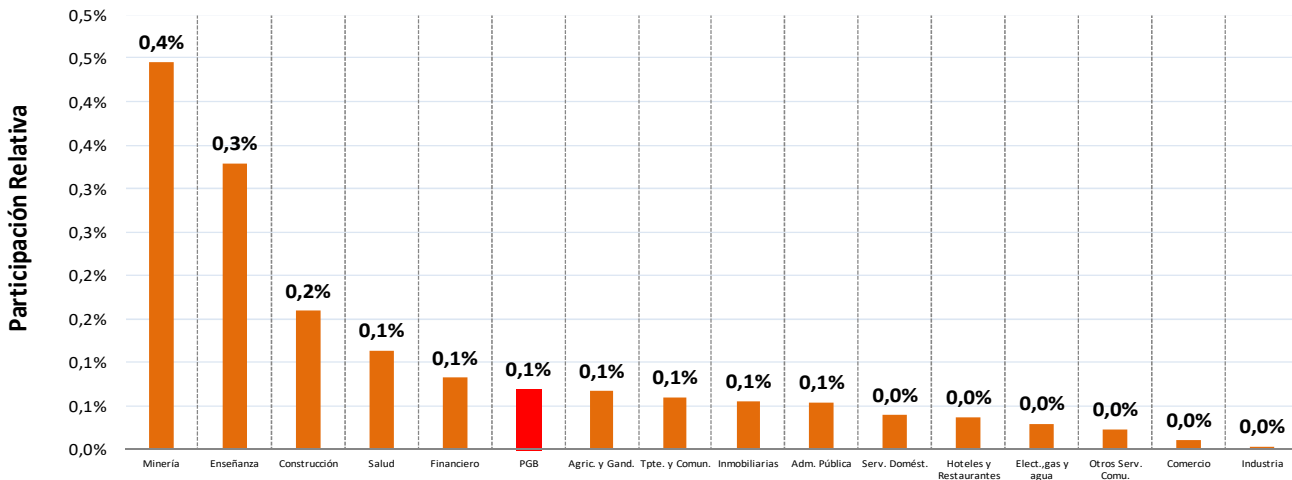
En el año 2019, la participación del Producto Bruto Regional del departamento Minas en la generación del Producto Geográfico Bruto Provincial fue del 0,1% a valores constantes, al igual que a valores corrientes.

Si se analiza por categoría, se advierte que, a valores constantes, la *minería* fue el sector que mayor peso tuvo (0,7%), al igual que a valores corrientes, *mineía* (0,4%) fue el de mayor participación al compararlo con igual categoría a nivel provincial.

**Gráfico 8.** Participación del PBR del departamento Minas en el PGB provincial, por categoría, a precios a constantes. Año 2019



**Gráfico 9.** Participación del PBR del departamento Minas en el PGB provincial, por categoría, a precios a corrientes. Año 2019



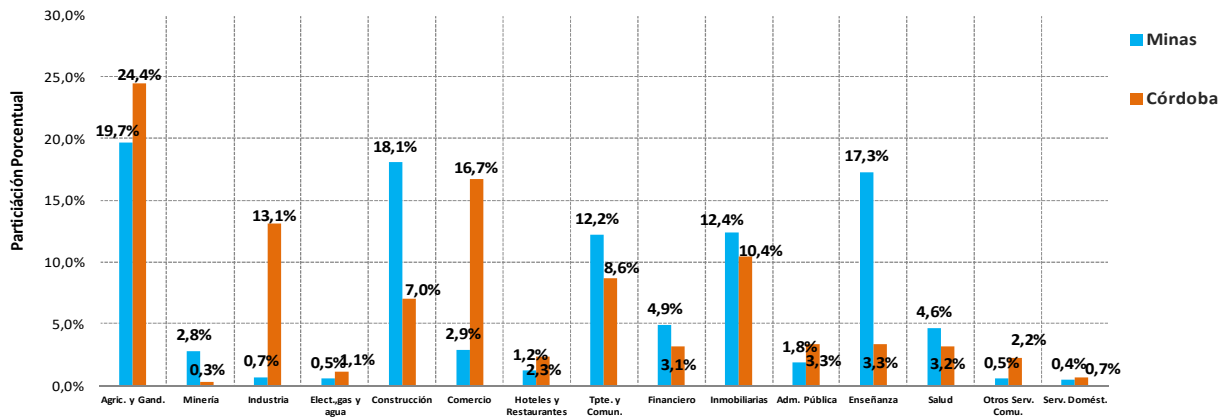
Fuente: Dirección de Estadística y Censos de la Provincia de Córdoba.  
Valores Provisorios.



## Estructura de las economías año 2019

Un análisis detallado a nivel de categorías nos permite apreciar diferencias significativas en el peso relativo de algunos sectores si comparamos las estructuras económicas del departamento y de la Provincia. Tal es el caso de la *enseñanza*, *minería* y *construcción* que tuvieron a nivel departamental una participación notoriamente superior que en la agregación provincial, mientras que la *agricultura*, *ganadería caza y silvicultura*, *industria manufacturera* y el *comercio al por mayor y al por menor*, evidenciaron una menor participación relativa en el departamento Minas.

**Gráfico 10.** PBR Minas y PGB Córdoba a precios constantes. Composición porcentual. Año 2019



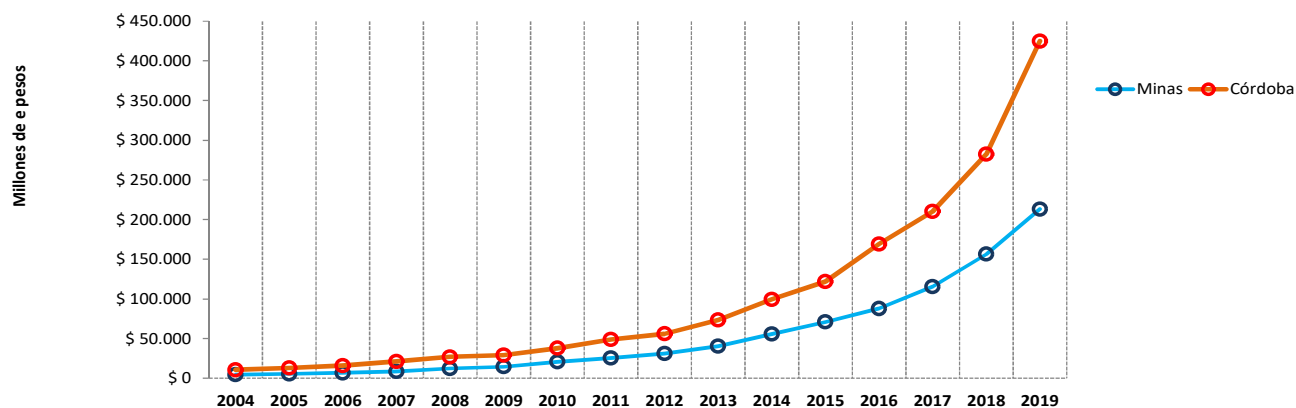
**Fuente:** Dirección de Estadística y Censos de la Provincia de Córdoba.  
Valores Provisorios.

# DEPARTAMENTO MINAS

**Cuadro 7.** Producto Bruto Regional per cápita

Año	PBR Minas per cápita, a valores corrientes	PGB per cápita, a valores corrientes
<i>en pesos corrientes</i>		
2004	\$ 4.471	\$ 10.658
2005	\$ 5.399	\$ 13.002
2006	\$ 6.751	\$ 15.901
2007	\$ 8.610	\$ 21.158
2008	\$ 12.267	\$ 27.052
2009	\$ 14.547	\$ 29.237
2010	\$ 20.800	\$ 37.858
2011	\$ 25.588	\$ 48.917
2012	\$ 31.193	\$ 56.079
2013	\$ 40.478	\$ 73.548
2014	\$ 55.740	\$ 99.508
2015	\$ 71.029	\$ 121.941
2016	\$ 88.023	\$ 169.211
2017	\$ 115.519	\$ 210.382
2018	\$ 156.511	\$ 282.515
2019	\$ 213.260	\$ 424.968

**Gráfico 11.** Producto Geográfico Bruto y Producto Bruto Regional. Minas, per cápita, a valores corrientes. Año 2004-2019



**Fuente:** Dirección de Estadística y Censos de la Provincia de Córdoba.  
Valores Provisorios.