

 **PRODUCTO BRUTO REGIONAL- AÑO 2019**



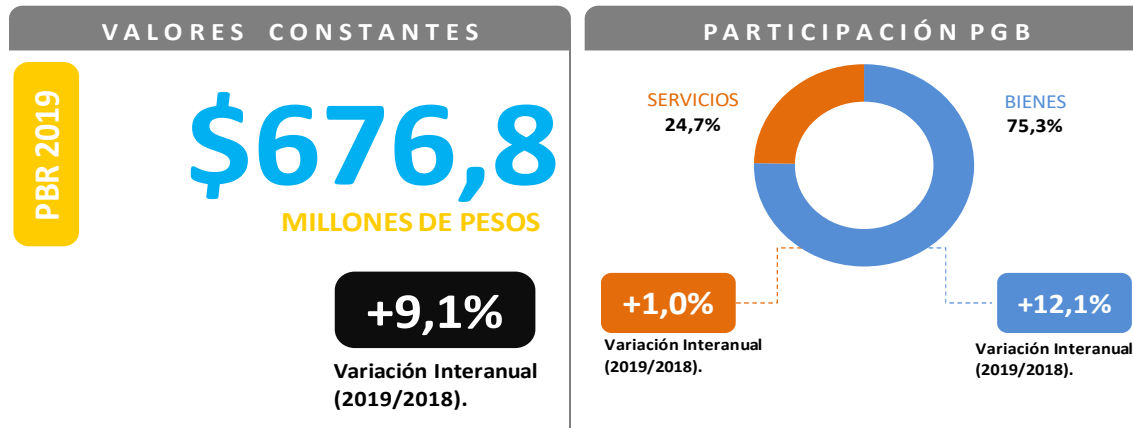
DIRECCIÓN DE ESTADÍSTICAS SOCIOECONÓMICAS

ABRIL 2021

Niveles Alcanzados

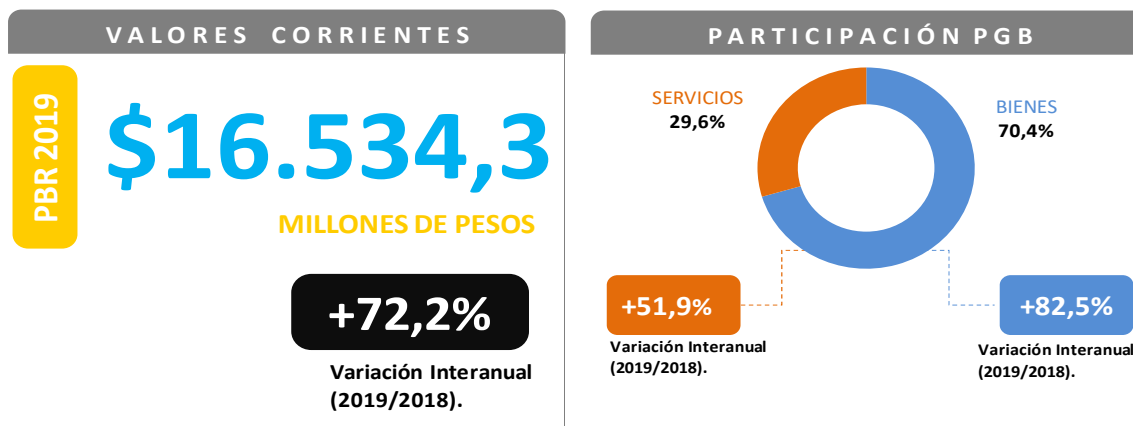
En el año 2019, el Producto Bruto Regional del departamento Totoral en **términos constantes** registró un valor de 676,8 millones de pesos de 2004, reflejando una variación interanual positiva de 9,1%.

Con respecto al año anterior, los sectores productores de bienes y los de servicios registraron aumentos de 12,1%, y 1,0% respectivamente. Los primeros participaron del PGB en 75,3% y los segundos en un 24,7%.



Los sectores que más contribuyeron a la variación anual positiva, considerando su participación relativa en el Producto Bruto Regional, fueron *agricultura, ganadería, caza y silvicultura* (23,7%) y *transporte, almacenamiento y comunicación* (3,1%). Compensó esta suba la variación negativa en *industria manufacturera* (-5,6%).

A **valores corrientes** el PBR de este departamento, alcanzó un nivel de 16.534,3 millones de pesos, mostrando un incremento del 72,2% respecto al año 2018. Este resultado está explicado por el aumento del 82,5% de los sectores productores de bienes, que tuvieron una participación en el PBR de un 70,4%. En tanto que, los sectores productores de servicios, que representaron un 29,6% del PBR, registraron una variación positiva del 51,9%.



Dentro de los sectores económicos y considerando su participación relativa, la variación ha sido impulsada por la *agricultura, ganadería, caza y silvicultura* (118,3%), *industria* (55,9%) y *comercio* (57,3%).

Fuente: Dirección de Estadística y Censos de la Provincia de Córdoba. Valores Provisorios.

DEPARTAMENTO TOTORAL

Variación Interanual

A Valores Constantes

Cuadro 1. Sectores Productores de Bienes- Variación Interanual 2019/2018- A Valores Constantes

DEPARTAMENTO TOTORAL	
Sectores Productores de Bienes	Variaciones Interanuales %
Agríc. y Gand.	23,7%
PBR	9,1%
Industria	-5,6%
Elect.,gas y agua	-7,2%
Construcción	-12,0%
Minería	-49,65%

Cuadro 2. Sectores Productores de Servicios- Variación Interanual 2019/2018- A Valores Constantes

DEPARTAMENTO TOTORAL	
Sectores Productores de Servicios	Variaciones Interanuales %
PBR	9,1%
Salud	7,7%
Tpte. y Comun.	3,1%
Inmobiliarias	2,7%
Enseñanza	2,1%
Financiero	1,5%
Adm. Pública	0,7%
Comercio	0,1%
Serv. Domést.	-0,3%
Otros Serv. Comu.	-3,4%
Hoteles y Restaurantes	-4,4%

Gráfico 1. Variación Interanual 2019/2018- A Valores Constantes

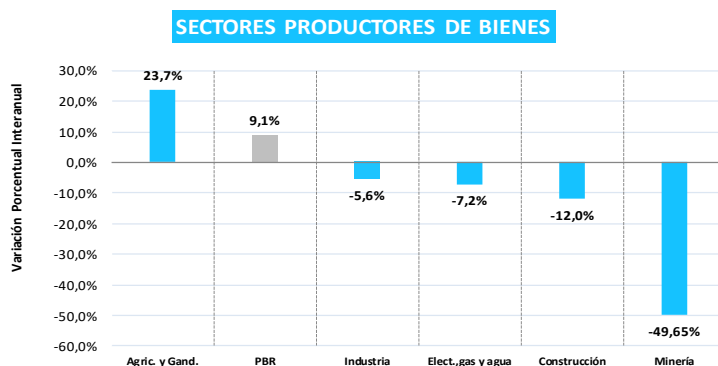
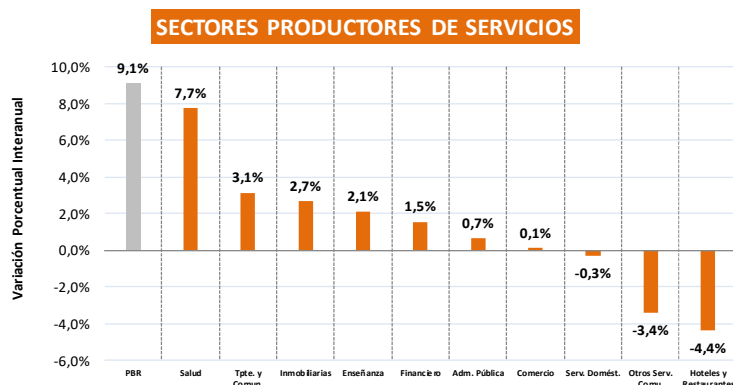


Gráfico 2. Variación Interanual 2019/2018- A Valores Constantes



Fuente: Dirección de Estadística y Censos de la Provincia de Córdoba. Valores Provisorios.

DEPARTAMENTO TOTORAL

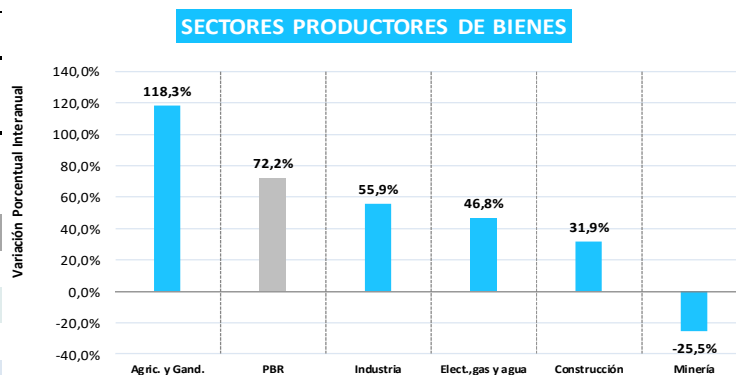
Variación Interanual

A Valores Corrientes

Cuadro 3. Sectores Productores de Bienes- Variación Interanual 2019/2018- A Valores Corrientes

DEPARTAMENTO TOTORAL	
Sectores Productores de Bienes	Variaciones Interanuales
	%
Agríc. y Gand.	118,3%
PBR	72,2%
Industria	55,9%
Elect.,gas y agua	46,8%
Construcción	31,9%
Minería	-25,5%

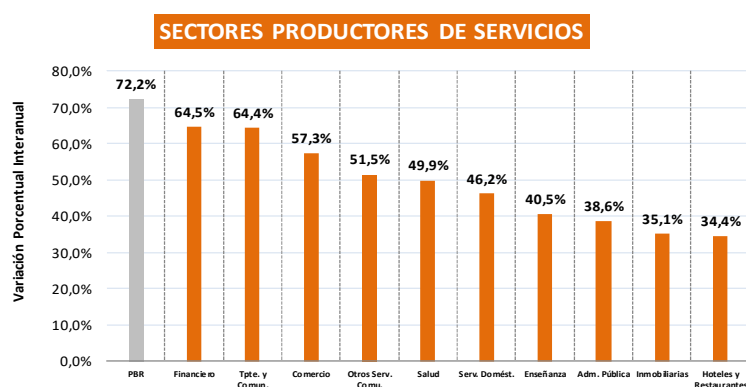
Gráfico 3. Variación Interanual 2019/2018- A Valores Corrientes



Cuadro 4. Sectores Productores de Servicios- Variación Interanual 2019/2018- A Valores Corrientes

DEPARTAMENTO TOTORAL	
Sectores Productores de Servicios	Variaciones Interanuales
	%
PBR	72,2%
Financiero	64,5%
Tpte. y Comun.	64,4%
Comercio	57,3%
Otros Serv. Comu.	51,5%
Salud	49,9%
Serv. Domést.	46,2%
Enseñanza	40,5%
Adm. Pública	38,6%
Inmobiliarias	35,1%
Hoteles y Restaurantes	34,4%

Gráfico 4. Variación Interanual 2019/2018- A Valores Corrientes



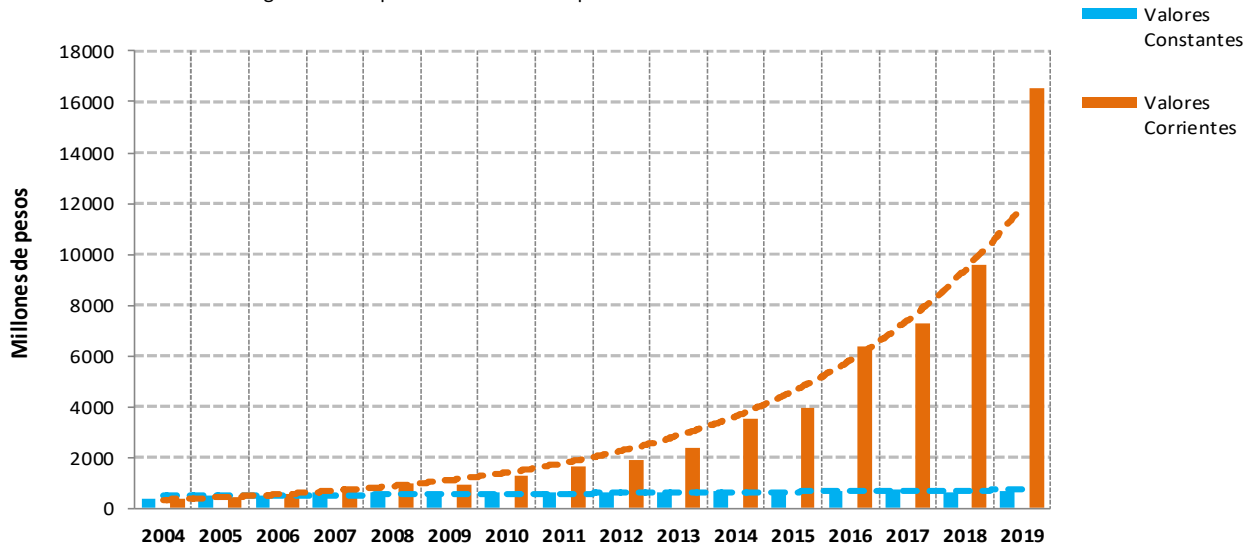
Fuente: Dirección de Estadística y Censos de la Provincia de Córdoba. Valores Provisorios.

Evolución del PBR en el período 2004-2019

Analizando la evolución del Producto Bruto Regional del departamento Totoral a **valores constantes** en el período 2004-2019, el menor valor del período se presentó en el año 2004, con una cifra de 387 millones de pesos de 2004. Por otro lado, el mayor de la serie fue el registrado en el año 2017, cuyo valor fue de 724 millones de pesos constantes.

Considerando el PBR a **valores corrientes**, este osciló entre un valor mínimo de 387 millones de pesos en el año 2004 y un valor máximo de 16.534 millones de pesos en el año 2019.

Gráfico 5. Producto Bruto Regional del Departamento Totoral a precios básicos. Año 2004-2019



Fuente: Dirección de Estadística y Censos de la Provincia de Córdoba.
Valores Provisorios.

DEPARTAMENTO TOTAL

Variación Promedio Anual entre 2004-2019

VALORES CONSTANTES

TOTAL, en terminos reales

 **3,8%**

a una tasa promedio anual entre 2004-2019

Cuadro 5. Variación Promedio Anual a Precios Constantes- Año 2004-2019

DEPARTAMENTO TOTAL	
Sectores	Constante
	Variaciones Promedio Anual
	%
Financiero	7,1%
Hoteles y Restaurante	6,6%
Agric. y Gand.	6,6%
Enseñanza	5,1%
Salud	4,9%
Otros Serv. Comu.	4,0%
PBR	3,8%
Construcción	3,6%
Comercio	3,0%
Inmobiliarias	2,5%
Tpte. y Comun.	1,2%
Elect.,gas y agua	0,7%
Industria	0,4%
Serv. Domést.	-0,1%
Administrac. Pública	-0,2%
Minería	-0,8%

VALORES CORRIENTES

TOTAL

 **28,4%**

a una tasa promedio anual entre 2004-2019

Cuadro 6. Variación Promedio Anual a Precios Corrientes- Año 2004-2019

DEPARTAMENTO TOTAL	
Sectores	Corrientes
	Variaciones Promedio Anual
	%
Enseñanza	34,0%
Financiero	33,5%
Administrac. Pública	32,5%
Otros Serv. Comu.	32,4%
Hoteles y Restaurante	32,1%
Construcción	31,6%
Elect.,gas y agua	31,4%
Salud	30,7%
Comercio	29,7%
Agric. y Gand.	29,7%
PBR	28,4%
Serv. Domést.	28,1%
Minería	27,6%
Industria	25,6%
Inmobiliarias	25,4%
Tpte. y Comun.	21,3%

Fuente: Dirección de Estadística y Censos de la Provincia de Córdoba.
Valores Provisorios.

Estructura de la economía. Año 2019

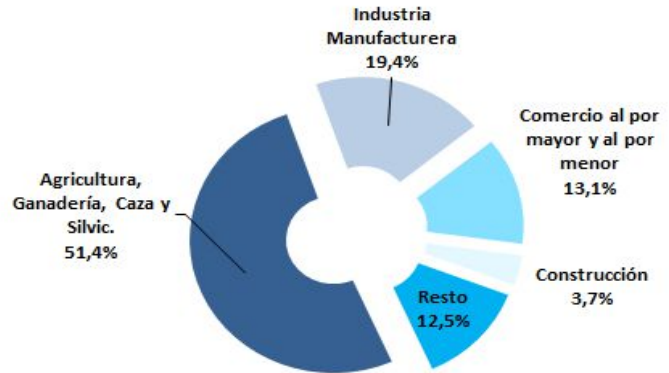
A Valores Constantes

En el año 2019, **a valores constantes**, los sectores productores de bienes participaron un 75,3% en el Producto Bruto Regional del departamento Totoral, mientras que los sectores productores de servicios lo hicieron en un 24,7%.

Entre los sectores productores de bienes, las actividades que presentaron mayor participación en el año 2019 fueron: *agricultura, ganadería, caza y silvicultura* (51,4%) e *industria manufacturera* (19,4%).

Considerando los sectores productores de servicios, el sector con mayor importancia cuantitativa está conformado por *comercio al por mayor y al por menor* (13,1%).

Gráfico 6. Departamento Totoral. Composición porcentual a precios constantes. Año 2019



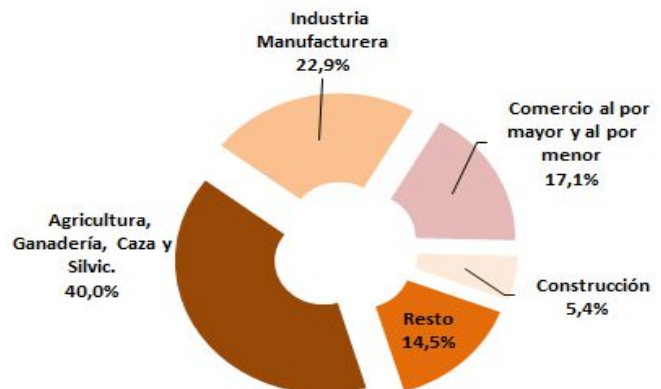
A Valores Corrientes

En **términos corrientes**, la participación entre los sectores productores de bienes y de servicios en el PBR de este departamento fue de 70,4% y 29,6% respectivamente.

La actividad con mayor participación relativa entre los sectores productores de bienes fue la *agricultura, ganadería, caza y silvicultura* (40,0%) seguida por la *industria manufacturera* (22,9%).

En el caso de los sectores productores de servicios, la mayor participación relativa correspondió al *comercio al por mayor y al por menor* (17,1%).

Gráfico 7. Departamento Totoral. Composición porcentual a precios corrientes. Año 2019



Fuente: Dirección de Estadística y Censos de la Provincia de Córdoba. Valores Provisorios.

Relación del Producto Bruto Regional del departamento Totoral y el Producto Geográfico Bruto Provincial

Participación Relativa. Año 2019

En el año 2019, la participación del Producto Bruto Regional del departamento Totoral en la generación del Producto Geográfico Bruto Provincial fue del 1,1 % a valores constantes, en tanto que a valores corrientes fue de 1,0 %.

Si se analiza por categoría, se advierte que, a valores constantes y a valores corrientes, la *agricultura, ganadería, caza y silvicultura* fue el sector que mayor peso tuvo con 2,4% y 2,3% respectivamente.

Gráfico 8. Participación del PBR del departamento Totoral en el PGB provincial, por categoría, a precios a constantes. Año 2019

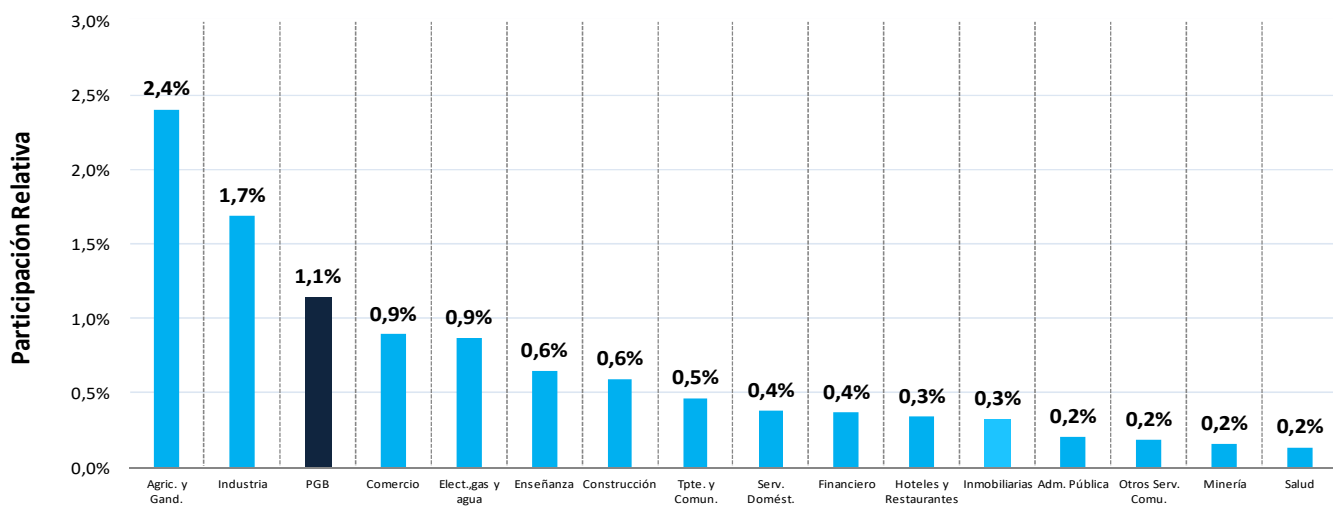
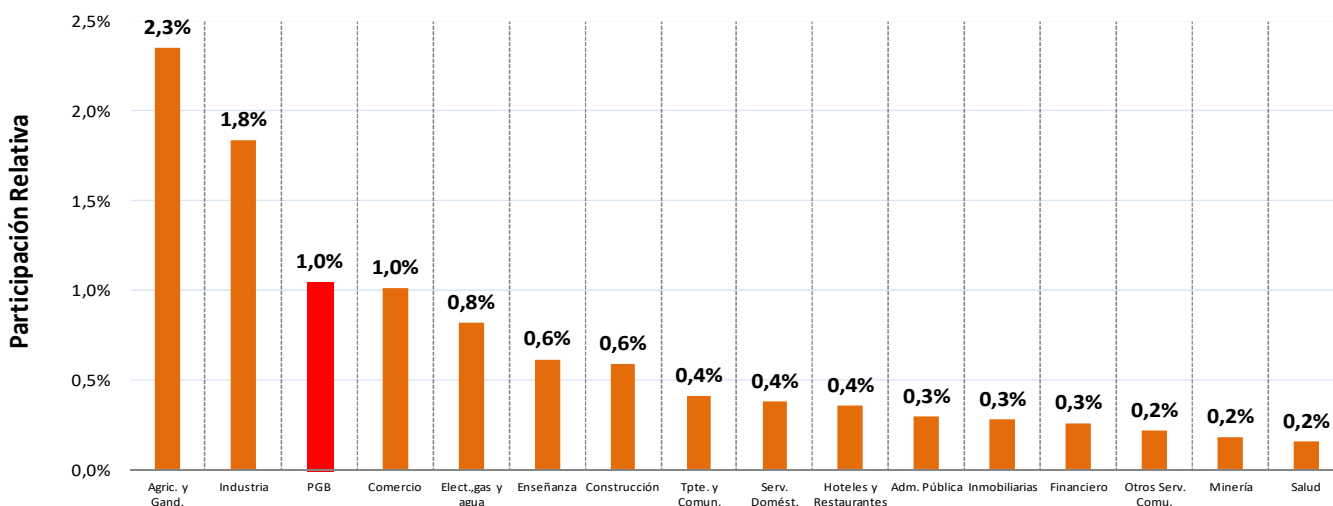


Gráfico 9. Participación del PBR del departamento Totoral en el PGB provincial, por categoría, a precios a corrientes. Año 2019

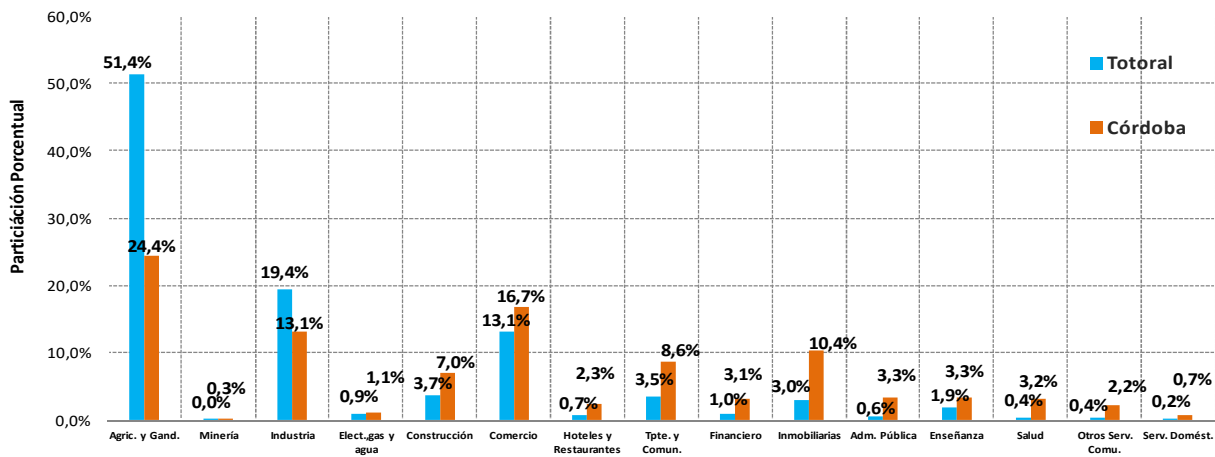


Fuente: Dirección de Estadística y Censos de la Provincia de Córdoba.
Valores Provisorios.

Estructura de las economías año 2019

Un análisis detallado a nivel de categorías nos permite apreciar diferencias significativas en el peso relativo de algunos sectores si comparamos las estructuras económicas del departamento y de la Provincia. Tal es el caso de *agricultura, ganadería, caza y silvicultura*, que tuvo a nivel departamental una participación notoriamente superior que en la agregación provincial, mientras que *inmobiliarias, hoteles y restaurantes, transporte, almacenamiento y comunicación*, evidenciaron una menor participación relativa en el departamento Totoral.

Gráfico 10. PBR Totoral y PGB Córdoba a precios constantes. Composición porcentual. Año 2019



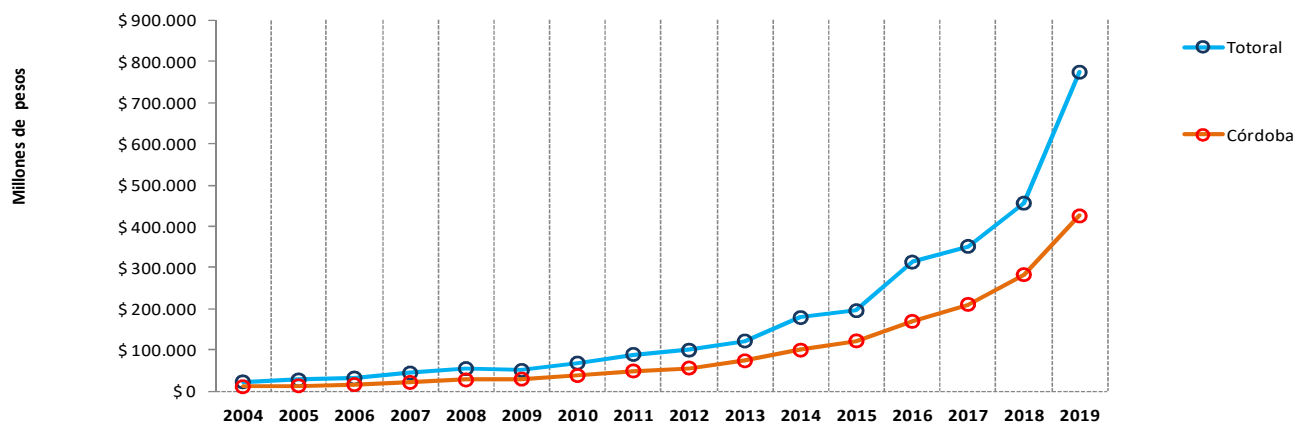
Fuente: Dirección de Estadística y Censos de la Provincia de Córdoba.
Valores Provisorios.

DEPARTAMENTO TOTORAL

Cuadro 7. Producto Bruto Regional per cápita

Año	PBR Totoral per cápita, a valores corrientes	PGB per cápita, a valores corrientes
<i>en pesos corrientes</i>		
2004	\$ 22.562	\$ 10.658
2005	\$ 27.110	\$ 13.002
2006	\$ 31.731	\$ 15.901
2007	\$ 43.849	\$ 21.158
2008	\$ 54.686	\$ 27.052
2009	\$ 50.170	\$ 29.237
2010	\$ 68.165	\$ 37.858
2011	\$ 89.086	\$ 48.917
2012	\$ 99.374	\$ 56.079
2013	\$ 121.637	\$ 73.548
2014	\$ 178.377	\$ 99.508
2015	\$ 195.166	\$ 121.941
2016	\$ 313.025	\$ 169.211
2017	\$ 351.134	\$ 210.382
2018	\$ 455.935	\$ 282.515
2019	\$ 773.644	\$ 424.968

Gráfico 11. Producto Geográfico Bruto y Producto Bruto Regional. Totoral, per cápita, a valores corrientes. Año 2004-2019



Fuente: Dirección de Estadística y Censos de la Provincia de Córdoba.
Valores Provisorios.