



PBR

Producto Bruto Regional
Año 2015

Departamento Totoral

Dirección de Estadísticas Económicas
Diciembre 2016



Departamento Totoral

Producto Bruto Regional. Año 2015

Niveles alcanzados

En el año 2015, el Producto Bruto Regional del departamento Totoral en **términos constantes** registró un valor de 335 millones de pesos de 1993, reflejando una variación interanual positiva del 11,7%.

Con respecto al año anterior, los sectores productores de bienes registraron una suba de 14,7%, en tanto que los sectores productores de servicios se incrementaron un 6,1%. Los primeros participan del PGB en un 66,6% y los segundos en un 33,4%.

Dentro de los sectores económicos y considerando su participación relativa, la variación fue impulsada por el *agricultura, ganadería y silvicultura* (23,6%) e *industria* (4,7%).

A **valores corrientes** el PBR de este departamento alcanzó un nivel de 2.670 millones de pesos, mostrando un incremento del 38,0% respecto al año 2014. Este resultado estuvo explicado por el aumento del 41,1% de los sectores productores de bienes, que tienen una participación en el PBR de un 70,9%. En tanto que, los sectores productores de servicios, que representan un 29,1% del PBR, registraron un incremento del 30,9%.

Dentro de los sectores económicos y considerando su participación relativa, la variación fue impulsada por la construcción (364.3%) e *industria* (17,0%).

	PBR Departamento Totoral. Año 2015	
	A precios de 1993	A precios corrientes
Niveles alcanzados	\$ 335 mill.	\$ 2.670 mill.
Variación interanual 2013/2014	11,7%	38,0%

Variación interanual 2014/2015

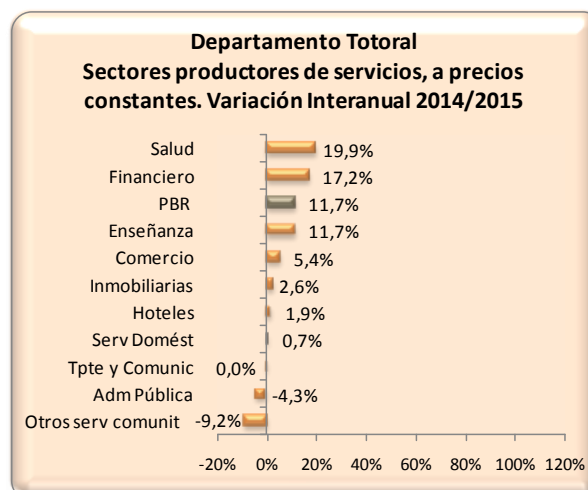
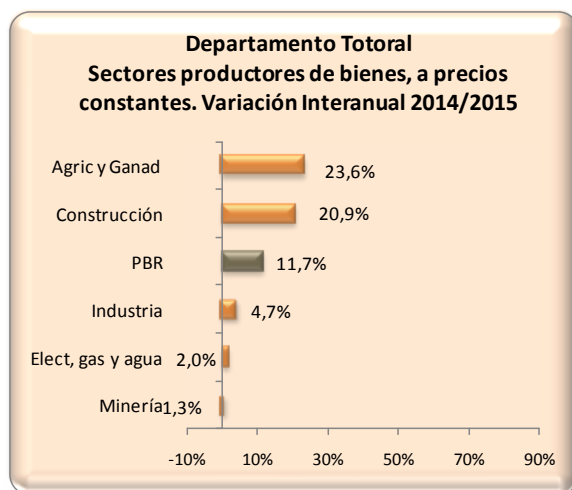
A valores constantes

Considerando los sectores productores de bienes, presentaron tasas de variación positivas, en los siguientes porcentajes, los siguientes sectores: *agricultura, ganadería, caza y silvicultura* (23,6%), *construcción* (20,9%), *industria* (4,7%), *suministro de electricidad, gas y agua* (2,0%) y *minería* (1,3%)

Por su parte, entre los sectores productores de servicios, *servicios sociales y de salud* es la actividad que presentó la mayor tasa de crecimiento interanual positiva (19,9%), en el departamento Totoral. También registraron tasas positivas *intermediación financiera* (17,2%), *enseñanza* (11,7%), *comercio* (5,4%), *actividades inmobiliarias, empresariales y*

de alquiler (2,6%), hoteles y restaurantes (1,9%), el servicio doméstico (0,7%), y transporte, almacenamiento y comunicaciones (0,0%). Presentaron tasas de variación interanual negativas, otras actividades de servicios comunitarios (-9,2%) y administración pública (-4,3%).

Los siguientes gráficos muestran las variaciones interanuales registradas en el período 2014/2015 correspondiente a los sectores productores de bienes y servicios, a valores constantes, del departamento Totoral.

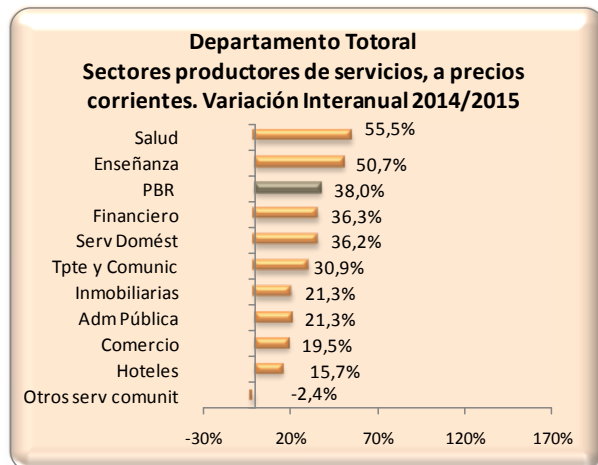
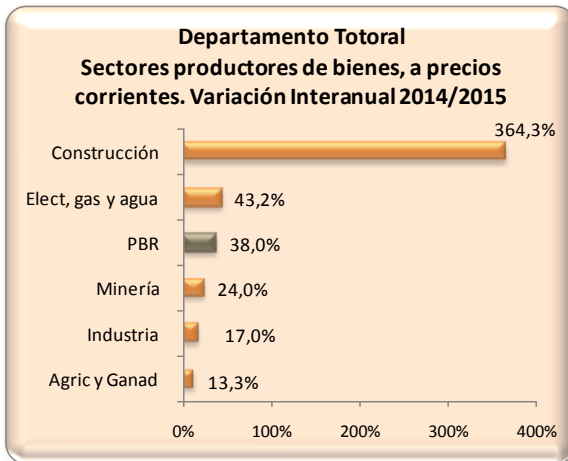


A valores corrientes

Teniendo en cuenta la variación interanual a valores corrientes, entre los sectores productores de bienes, la *construcción* es la actividad que presentó la mayor tasa de crecimiento interanual positiva (364,3%). El resto, con evolución positiva interanual, se caracterizó de la siguiente forma, *suministro de electricidad, gas y agua* (43,2%), *minería* (24,0%), *la industria manufacturera* (17,0%) y *agricultura, ganadería, caza y silvicultura* (13,3%).

En tanto que, entre los sectores productores de servicios la mayor tasa de crecimiento interanual fue la correspondiente a *servicios sociales y de salud* (55,5%). También registraron tasas positivas, *enseñanza* (50,7%), *la intermediación financiera* (36,3%), *servicio doméstico* (36,2%), *transporte, almacenamiento y comunicaciones* (30,9%), *actividades inmobiliarias* (21,3%), *administración pública* (21,3%), *comercio* (19,5%), y *hoteles y restaurantes* (15,7%). La única actividad que evidenció tasa negativa de variación fue *otras actividades de servicios comunitarios* (-2,4%).

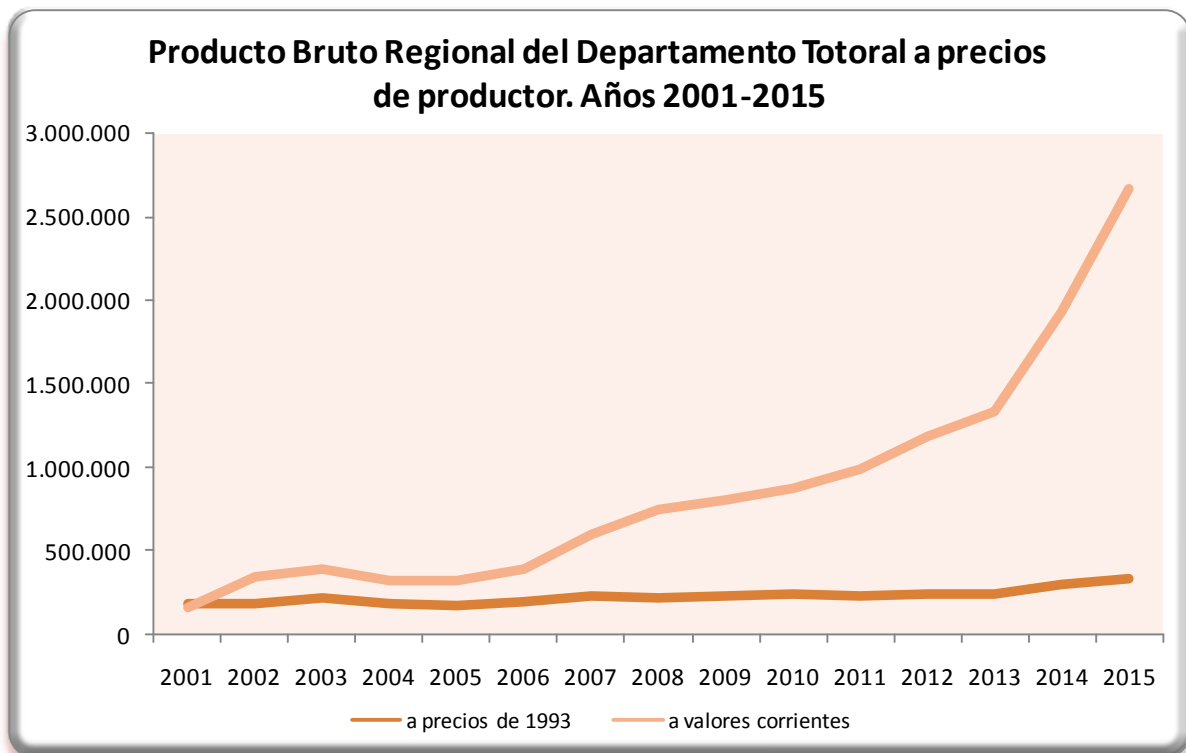
En los siguientes gráficos se muestran las variaciones interanuales registradas en el período 2014/2015 a valores corrientes de los sectores productores de servicios y productores de bienes.



Evolución del PBR en el período 2001-2015

Analizando la evolución del Producto Bruto Regional del departamento Totoral **a valores constantes** en el período 2001-2015, el menor valor del período se presentó en el año 2005, con una cifra de 177 millones de pesos de 1993. Por otro lado, el mayor de la serie fue el registrado en el año 2015, cuyo valor fue de 335 millones de pesos constantes.

Considerando el PBR **a valores corrientes**, este osciló entre un valor mínimo de 160 millones de pesos en el año 2001 y un valor máximo de 2.670 millones de pesos en el año 2015.



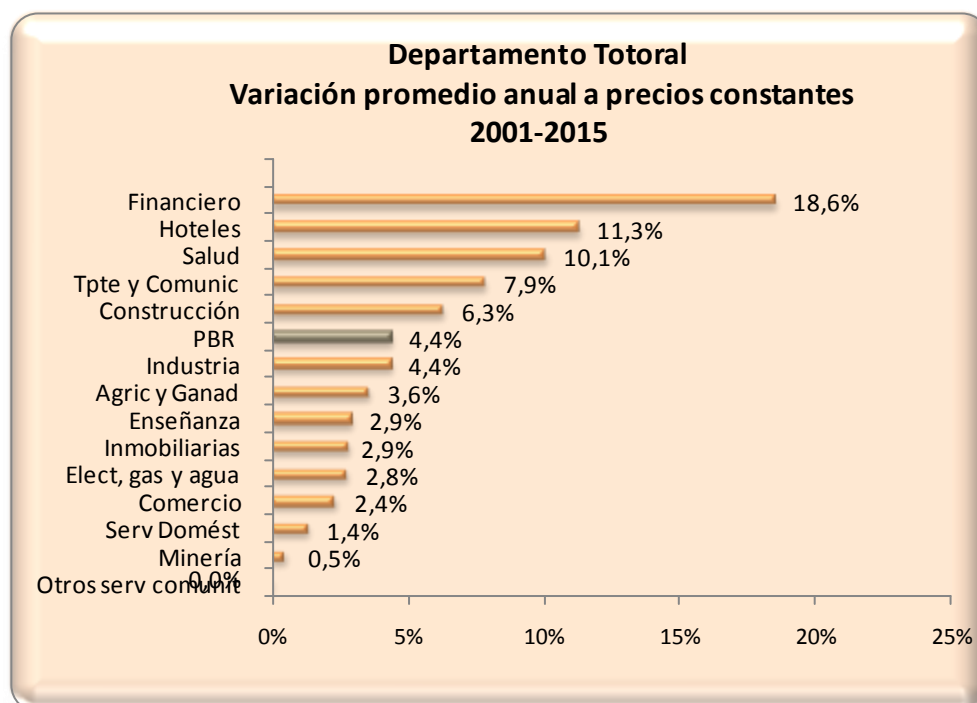
Variación promedio anual entre 2001 y 2015

A valores constantes

Durante el período analizado, el Producto Bruto Regional de Totoral creció, en términos reales, a una tasa anual promedio del 4,4%. Los sectores productores de bienes registraron un incremento del 4,0% promedio anual, en tanto los sectores productores de servicios crecieron un 5,3%.

Entre los sectores productores de bienes, la *construcción* fue el sector que exhibió la mayor tasa de crecimiento promedio real anual (6,3%), siguiéndole la *industria manufacturera* (4,4%), *agricultura, ganadería, caza y silvicultura* (3,6%), el *suministro de electricidad, gas y agua* (2,8%), y la *minería* (0,5%).

Considerando los sectores productores de servicios, *intermediación financiera* fue la categoría que más creció (18,6%), ubicándose luego *hoteles y restaurantes* (11,3%), *servicios sociales y de salud* (10,1%), *transporte, almacenamiento y comunicaciones* (7,9%), *actividades inmobiliarias, empresariales y de alquiler* (2,9%), *enseñanza* (2,9%), *comercio* (2,4%), *servicio doméstico* (1,4%) y *otras actividades de servicios comunitarios* (0,0%). El único sector que tuvo tasa de crecimiento negativo fue *administración pública* (-0,7%),

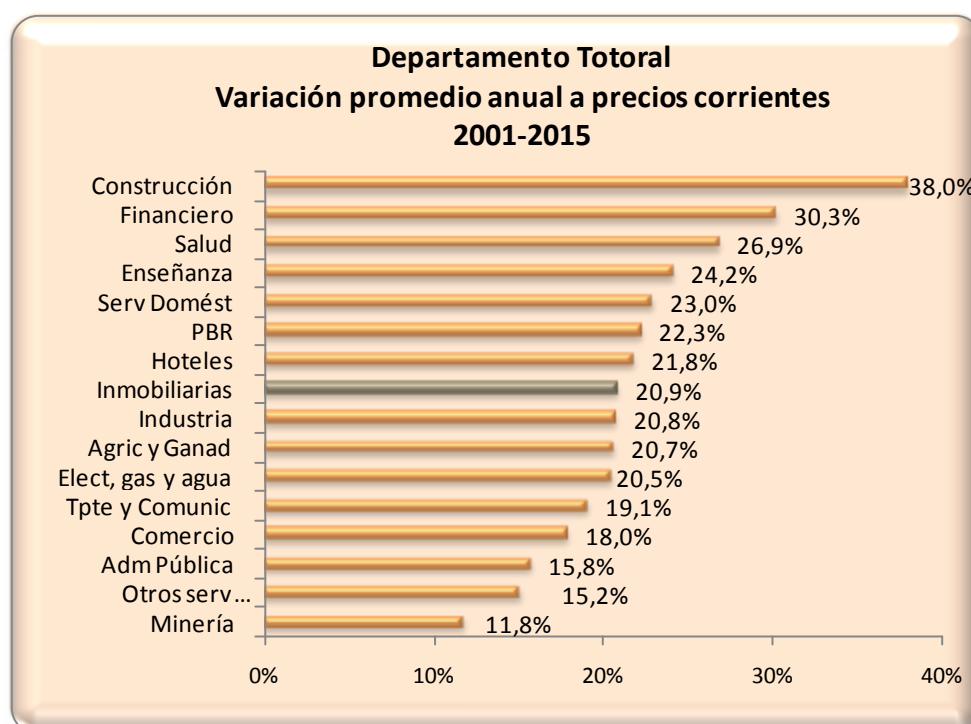


A valores corrientes

A valores corrientes el Producto Bruto Regional de este departamento creció a una tasa promedio anual del 22,3%, en donde los sectores productores de bienes lo hicieron al 22,7% y los de servicios al 21,5%.

La *construcción* fue el sector que más creció entre los productores de bienes (38,0%), seguida por *industria* (20,8%), *agricultura, ganadería, caza y silvicultura* (20,7%), *suministro de electricidad, gas y agua* (20,5%) y *minería* (11,8%).

Por otro lado, entre los sectores productores de servicios, en este período el sector que exhibió la mayor tasa de crecimiento promedio anual a valores corrientes fue el de *intermediación financiera* (30,3%), seguido por *servicios sociales y de salud* (26,9%), *enseñanza* (24,2%), *servicio doméstico* (23,0%), *hoteles y restaurantes* (21,8%), *actividades inmobiliarias, empresariales y de alquiler* (20,9%), *transporte, almacenamiento y comunicaciones* (19,1%), *comercio* (18,0%), *administración pública* (15,8%), y *otras actividades de servicios comunitarios* (15,2%).



Estructura de la economía. Año 2015

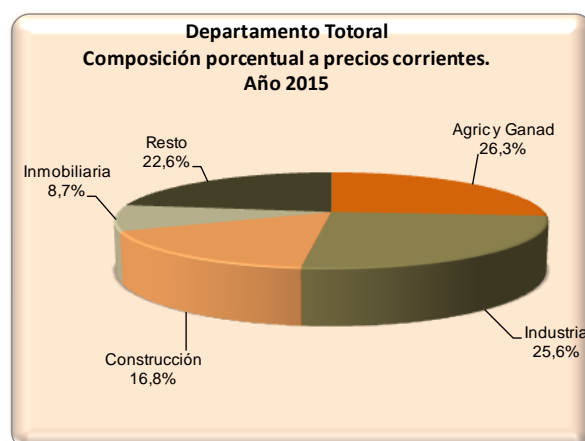
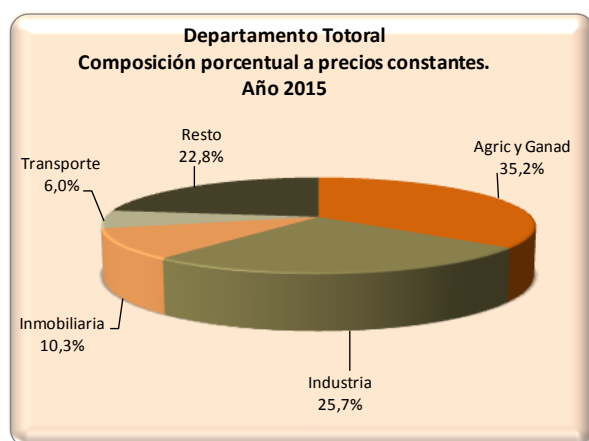
En el año 2015, **a valores constantes**, los sectores productores de bienes participaron un 66,6% en el Producto Bruto Regional del departamento Totoral, mientras que los sectores productores de servicios lo hicieron en un 33,4%.

Entre los sectores productores de bienes, las actividades que presentaron mayor participación relativa en el año 2014 fueron: *agricultura, ganadería, caza y silvicultura* (35,2%) e *industria manufacturera* (25,7%).

Considerando los sectores productores de servicios, el sector con mayor importancia cuantitativa fue el conformado por las *actividades inmobiliarias, empresariales y de alquiler* (10,3%), siendo su principal componente el valor locativo de la vivienda, ya sea alquilada u ocupada por sus propios dueños. Le siguieron *intermediación financiera* (6,3%) y el *transporte, almacenamiento y comunicaciones* (6,0%).

En **términos corrientes**, la participación entre los sectores productores de bienes y de servicios en el PBR de este departamento fue de 70,9% y 29,1%, respectivamente.

La actividad con mayor participación relativa entre los sectores productores de bienes fue la *agricultura, ganadería, caza y silvicultura* (26,3%), seguida por la *industria manufacturera* (25,6%). En el caso de los sectores productores de servicios, las mayores participaciones relativas correspondieron a las *actividades inmobiliarias, empresariales y de alquiler* (8,7%), seguida por la *enseñanza* (4,8%), y el *transporte, almacenamiento y comunicaciones* (3,8%).



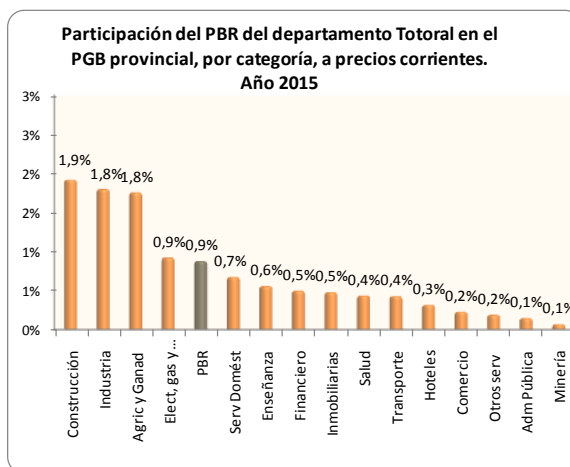
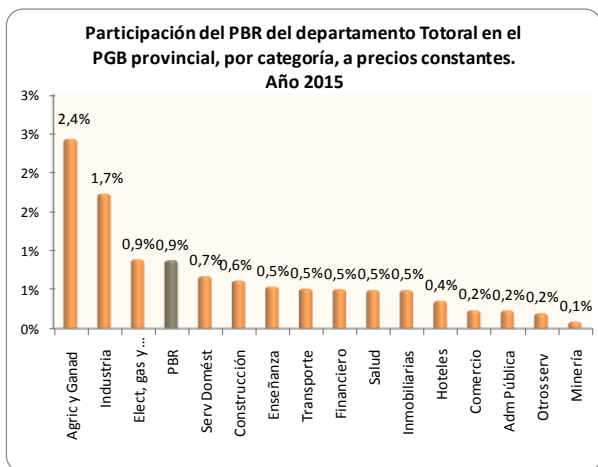
Relación del Producto Bruto Regional del departamento Totoral y el Producto Geográfico Bruto Provincial

Participación relativa año 2015

En el año 2015, la participación del Producto Bruto Regional del departamento Totoral en la generación del Producto Geográfico Bruto Provincial fue del 0,9% tanto a valores constantes como a valores corrientes.

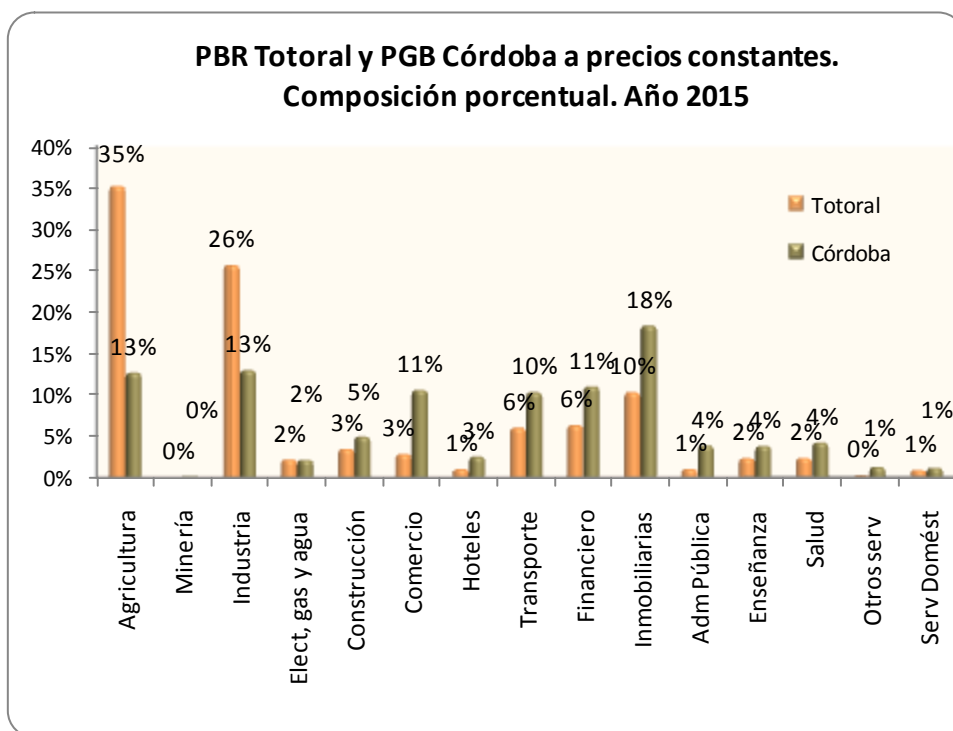
Si se analiza por categoría, se advierte que a valores constantes la *agricultura* y la *industria* fueron los sectores que mayor peso tuvieron al compararlos con igual categoría a nivel provincial, ambos en un 2,4% y 1,7%, respectivamente.

A valores corrientes, la *construcción* fue el sector de mayor peso en el PGB, registrando una incidencia del 1,9%.



Estructuras de las economías año 2015

Un análisis detallado a nivel de categorías nos permite apreciar diferencias significativas en el peso relativo de algunos sectores si comparamos las estructuras económicas del departamento y de la Provincia. Tal es el caso de la *agricultura* y la *industria*, que tuvieron a nivel departamental una participación notoriamente superior que en la agregación provincial, mientras que el *comercio* y las *actividades inmobiliarias* evidenciaron una menor participación relativa en el departamento Totoral.



Producto Bruto Regional per cápita

El Producto Bruto Regional per cápita correspondiente al departamento Totoral fue de \$137.851, el mayor de todo el período, registrando un crecimiento interanual del 36,7%.

En la siguiente tabla se presenta la evolución del PBR per cápita del departamento Totoral y del PGB per cápita a valores corrientes para los años 2001-2015. Al comparar los niveles de ambas series, se observó que el PBR per cápita fue superior al PGB per cápita en todo el período.

Año	PBR Totoral per cápita, a valores corrientes	PGB per cápita, a valores corrientes
2001	\$ 9.633	\$ 6.145
2002	\$ 20.234	\$ 8.043
2003	\$ 23.053	\$ 9.034
2004	\$ 18.870	\$ 9.858
2005	\$ 18.666	\$ 11.933
2006	\$ 22.235	\$ 14.030
2007	\$ 33.489	\$ 18.193
2008	\$ 41.565	\$ 23.522
2009	\$ 44.320	\$ 25.119
2010	\$ 47.677	\$ 30.820
2011	\$ 53.361	\$ 38.703
2012	\$ 63.338	\$ 43.667
2013	\$ 70.441	\$ 55.075
2014	\$ 100.876	\$ 70.832
2015	\$ 137.851	\$ 86.098

