



# PBR

Producto Bruto Regional  
Año 2015

Departamento Capital

Dirección de Estadísticas Económicas  
Diciembre 2016



# Departamento Capital

## Producto Bruto Regional. Año 2015

### Niveles alcanzados

En el año 2015, el Producto Bruto Regional del departamento Capital en **términos constantes** registró un valor de 15.324 millones de pesos de 1993, reflejando una variación interanual positiva del 2,6%.

Con respecto al año anterior, los sectores productores de bienes registraron una caída del 2,8%, en tanto que los sectores productores de servicios se incrementaron un 4,3%. Los primeros participan del PGB en un 23,0% y los segundos en un 77,0%.

Dentro de los sectores, los que más contribuyeron a la variación anual registrada, considerando su participación relativa en el Producto Bruto Regional, fueron *la intermediación financiera* (14,5%), seguida por los *servicios sociales y de salud* (12,7%); aumentos que fueron parcialmente compensados por caídas en la *industria manufacturera* (-6,2%) y el *transporte, almacenamiento y comunicaciones* (-1,2%).

A **valores corrientes** el PBR de este departamento, alcanzó un nivel de 122.816 millones de pesos, mostrando un incremento del 25,2% respecto al año 2014. Este resultado está explicado por el aumento del 28,5% de los sectores productores de servicios, que tienen una participación en el PBR de un 75,3%. En tanto que, los sectores productores de bienes, que representan un 24,7% del PBR, registraron un incremento del 16,1%.

Dentro de los sectores económicos y considerando su participación relativa, la variación ha sido impulsada por la *administración pública y defensa* (37,4%), las *actividades inmobiliarias, empresariales y de alquiler* (22,4%), y la *enseñanza* (31,3%).

	PBR Departamento Capital. Año 2015	
	A precios de 1993	A precios corrientes
Niveles alcanzados	\$ 15.324 mill.	\$ 122.816 mill.
Variación interanual 2014/2015	2,6%	25,2%

### Variación interanual 2014/2015

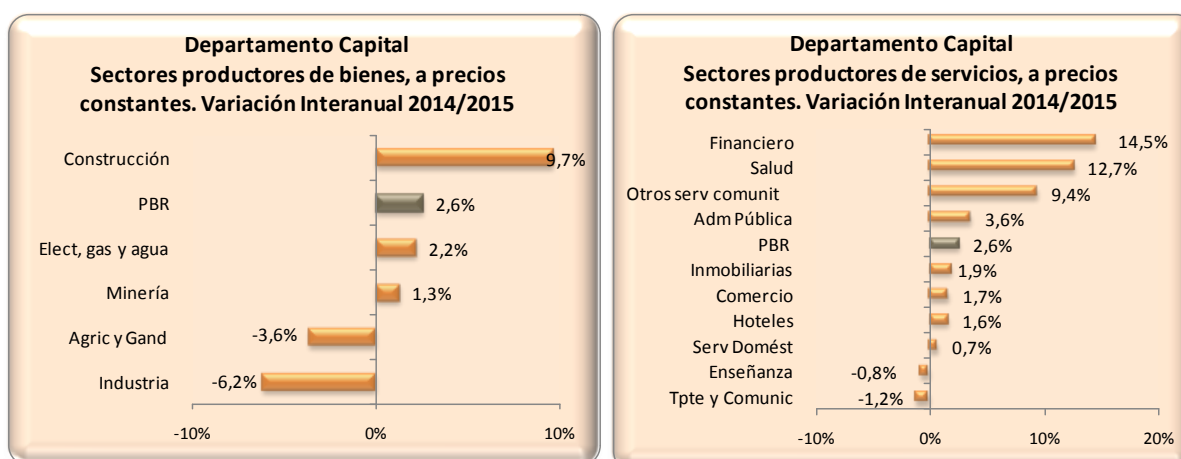
#### A valores constantes

Considerando los sectores productores de bienes, *construcción* (9,7%), *suministro de electricidad, agua y gas* (2,2%) y la *minería* (1,3%) presentaron tasas de variación

interanual positiva. Por otro lado, *agricultura, ganadería, caza y silvicultura* (-3,6%) y la *industria manufacturera* (-6,2%) presentaron tasas de variación interanual negativa.

Por su parte, entre los sectores productores de servicios, *intermediación financiera* es la actividad que presentó la mayor tasa de crecimiento interanual positiva (14,5%) en el departamento Capital. También registraron tasas positivas *servicios sociales y de salud* (12,7%), *otras actividades de servicios comunitarios* (9,4%), *administración pública* (3,6%), *actividades inmobiliarias, empresariales y profesionales* (1,9%), *comercio* (1,7%), *hoteles y restaurantes* (1,6%) y *servicio doméstico* (0,7%). Mientras que los sectores *enseñanza* (-0,8%) y *transporte, almacenamiento y comunicaciones* (-1,2%) presentaron tasas de variación interanual negativas.

Los siguientes gráficos muestran las variaciones interanuales registradas en el período 2014/2015 correspondiente a los sectores productores de bienes y servicios, a valores constantes, del departamento Capital.



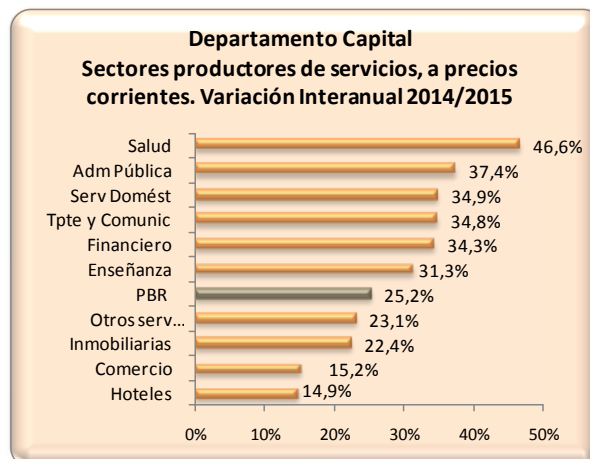
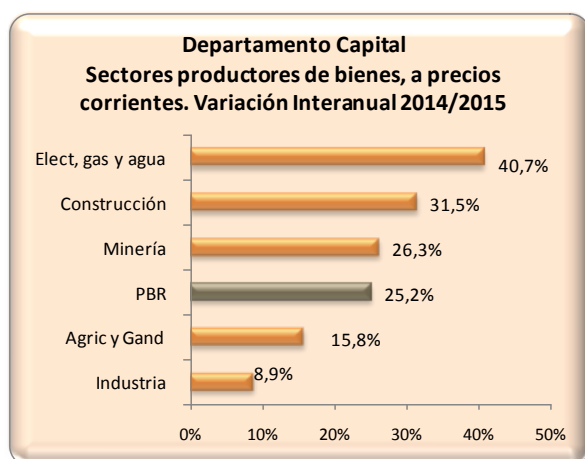
### A valores corrientes

Teniendo en cuenta la variación interanual a valores corrientes, entre los sectores productores de bienes, el *suministro de electricidad, gas y agua* es la actividad que exhibió la mayor tasa de crecimiento positiva (40,7%), seguida por la *construcción* (31,5%), *minería* (26,3%), *agricultura y ganadería* (15,8%) y la *industria manufacturera* (8,9%).

En tanto que, entre los sectores productores de servicios la mayor tasa de crecimiento interanual fue la correspondiente a *servicios sociales y de salud* (46,6%). También registraron tasas positivas todas las demás actividades: *administración pública* (37,4%), *servicio doméstico* (34,9%), *transporte y comunicaciones* (34,8%), *intermediación financiera* (34,3%), *enseñanza* (31,3%), *otras actividades de servicios comunitarios*

(23,1%), actividades inmobiliarias, empresariales y de alquiler (22,4%), comercio (15,2%) y hoteles y restaurantes (14,9%).

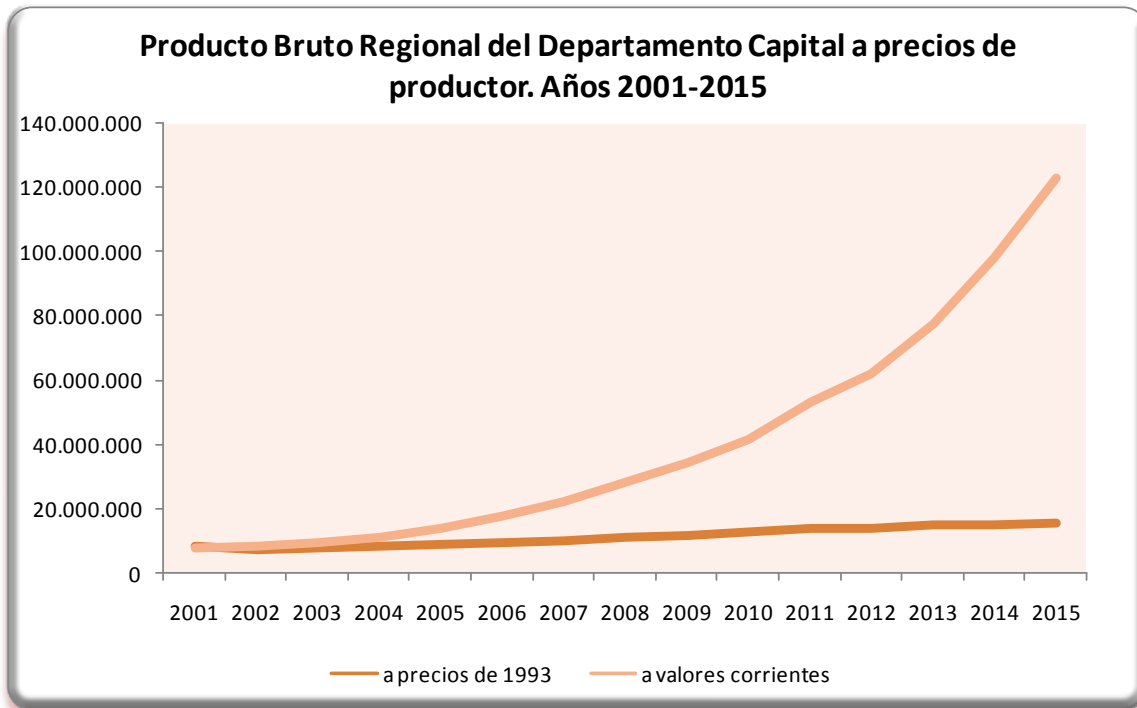
En los siguientes gráficos se muestran las variaciones interanuales registradas en el período 2014/2015 a valores corrientes de los sectores productores de servicios y productores de bienes.



### Evolución del PBR en el período 2001-2015

Analizando la evolución del Producto Bruto Regional del departamento Capital **a valores constantes** en el período 2001-2015, el menor valor del período se presentó en el año 2002, con una cifra de 7.186 millones de pesos de 1993. Por otro lado, el mayor de la serie fue el registrado en el año 2015, cuyo valor fue de 15.324 millones de pesos constantes.

Considerando el PBR **a valores corrientes**, este osciló entre un valor mínimo de 7.847 millones de pesos en el año 2001 y un valor máximo de 122.816 millones de pesos en el año 2015.



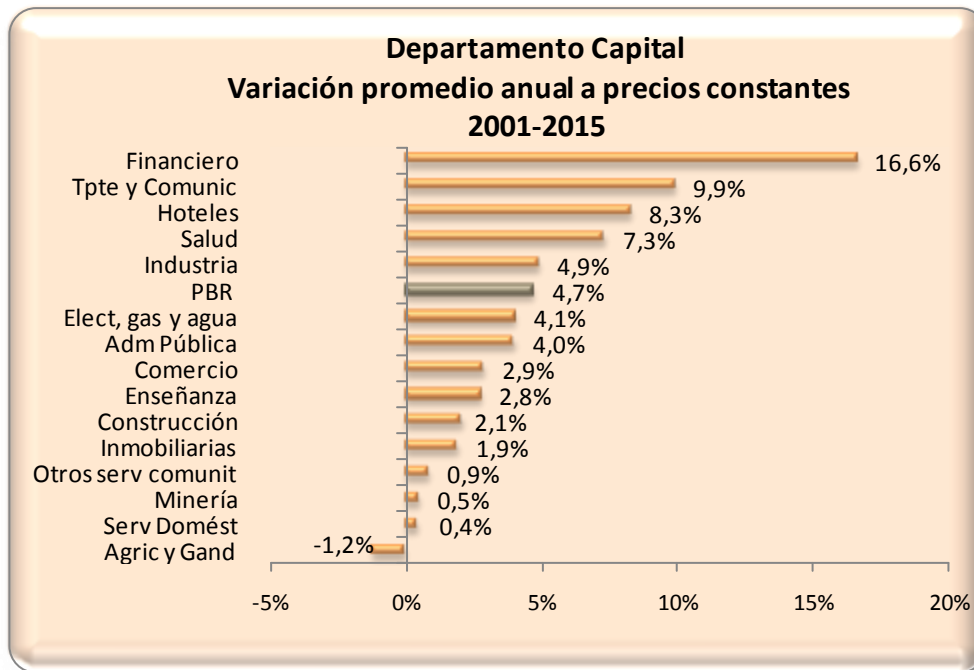
## Variación promedio anual entre 2001 y 2015

### A valores constantes

Durante el período analizado, el Producto Bruto Regional de Capital creció, en términos reales, a una tasa anual promedio del 4,7%. Mientras los sectores productores de bienes registraron un incremento de 4,1% promedio anual, los sectores productores de servicios crecieron un 4,9%.

Entre los sectores productores de bienes, la *industria manufacturera* fue el sector que exhibió la mayor tasa de crecimiento promedio real anual (4,9%), siguiéndole el suministro de *electricidad, gas y agua* (4,1%), la *construcción* (2,1%), la *minería* (0,5%) y finalmente, con una tasa negativa, la *agricultura, ganadería, caza y silvicultura* (-1,2%).

Considerando los sectores productores de servicios la *intermediación financiera* fue la categoría que más creció (16,6%), ubicándose luego *transporte, almacenamiento y comunicaciones* (9,9%), *hoteles y restaurantes* (8,3%), *servicios sociales y de salud* (7,3%), *administración pública* (4,0%), *enseñanza* (2,8%), *comercio* (2,9%), *actividades inmobiliarias, empresariales y de alquiler* (1,9%), *otros servicios comunitarios* (0,9%) y *servicio doméstico* (0,4%).

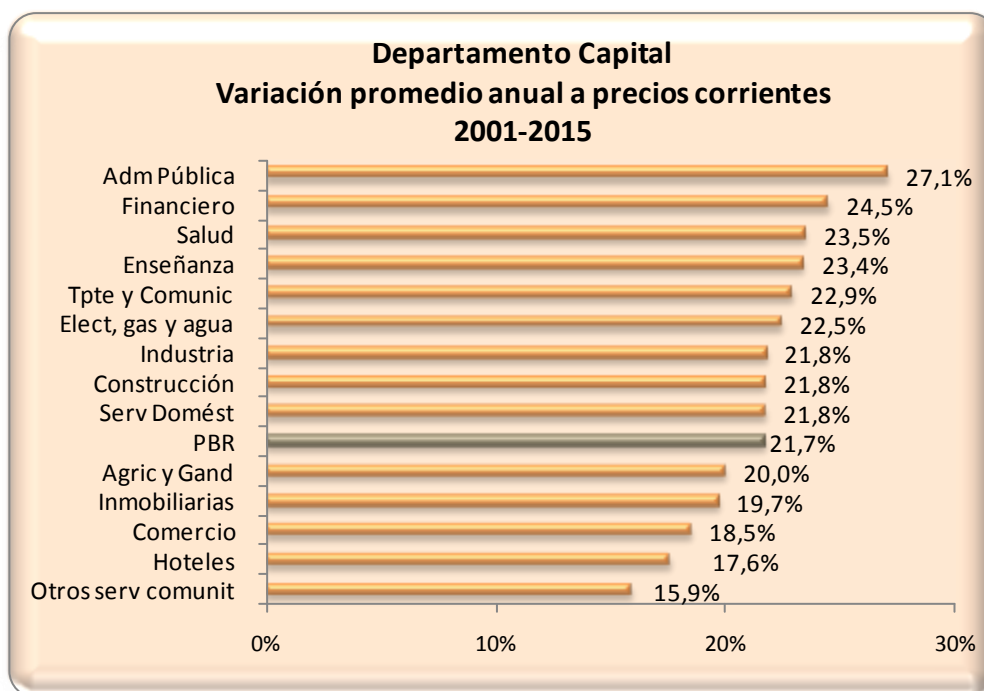


### **A valores corrientes**

A valores corrientes el Producto Bruto Regional de este departamento creció a una tasa promedio anual del 21,7%, en donde los sectores productores de bienes lo hicieron al 21,8% y los de servicios al 21,7%.

El *suministro de electricidad agua* fue el sector que más creció entre los productores de bienes (22,5%), seguida por la *industria manufacturera* (21,8%), la *construcción* (21,8%), la *agricultura, ganadería, caza y silvicultura* (20,0%) y finalmente por la *minería* (13,3%).

Por otro lado, entre los sectores productores de servicios, en este período el sector que exhibió la mayor tasa de crecimiento promedio anual a valores corrientes fue la *administración pública* (27,1%), luego se ubicaron *intermediación financiera* (24,5%), *servicios sociales y de salud* (23,5%), *enseñanza* (23,4%), *transporte, almacenamiento y comunicaciones* (22,9%), *servicio doméstico* (21,8%), *actividades inmobiliarias, empresariales y de alquiler* (19,7%), *comercio* (18,5%), *hoteles y restaurantes* (17,6%), y por último, *otras actividades de servicios comunitarios* (15,9%).



### Estructura de la economía. Año 2015

En el año 2015, **a valores constantes**, los sectores productores de bienes participaron un 23,0% en el Producto Bruto Regional del departamento Capital, mientras que los sectores productores de servicios lo hicieron en un 77,0%.

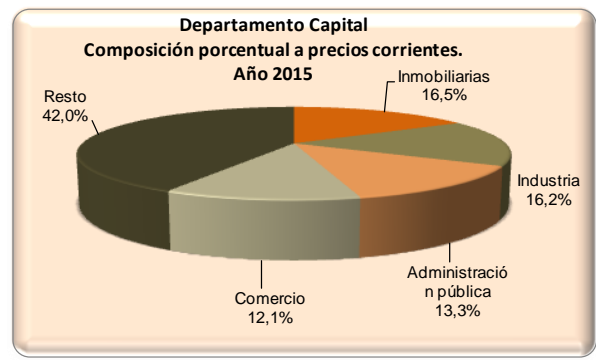
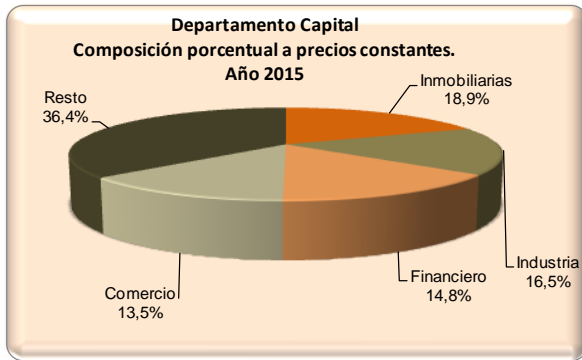
Entre los sectores productores de bienes, las actividades que presentaron mayor participación relativa fueron: *industria manufacturera* (16,5%) y *construcción* (4,4%).

Considerando los sectores productores de servicios, el sector con mayor importancia cuantitativa fue el conformado por las *actividades inmobiliarias, empresariales y de alquiler* (18,9%), siendo su principal componente el valor locativo de la vivienda, ya sea alquilada u ocupada por sus propios dueños. Le siguieron el sector de *comercio* (13,5%) e *intermediación financiera* (14,8%).

En **términos corrientes**, la participación entre los sectores productores de bienes y de servicios en el PBR de este departamento fue de 24,7% y 75,3%, respectivamente.

Al igual que en el caso de los valores reales, la actividad con mayor participación relativa entre los sectores productores de bienes fue la *industria manufacturera* (16,2%) seguida por la *construcción* (6,5%).

En el caso de los sectores productores de servicios, las mayores participaciones relativas correspondieron a las *actividades inmobiliarias, empresariales y de alquiler* (16,5%), seguidas por *administración pública* (13,3%) y *comercio* (12,1%).

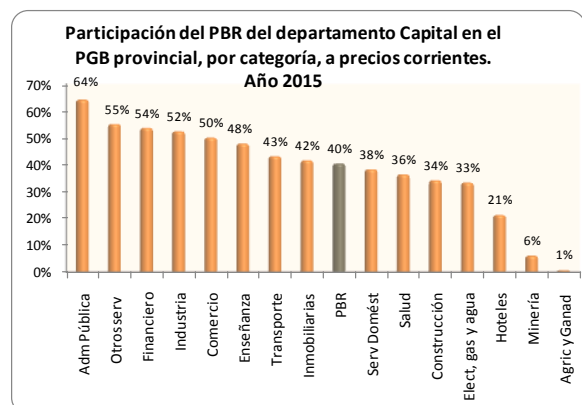
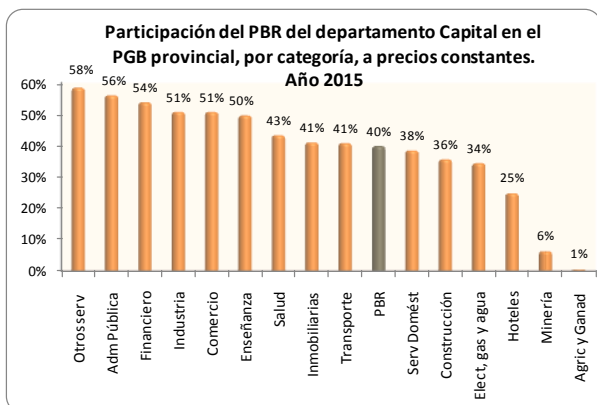


## Relación del Producto Bruto Regional del departamento Capital y el Producto Geográfico Bruto Provincial

### Participación relativa año 2015

En el año 2015, la participación del Producto Bruto Regional del departamento Capital en la generación del Producto Geográfico Bruto Provincial fue del 39,9% a valores constantes y del 40,4% a valores corrientes.

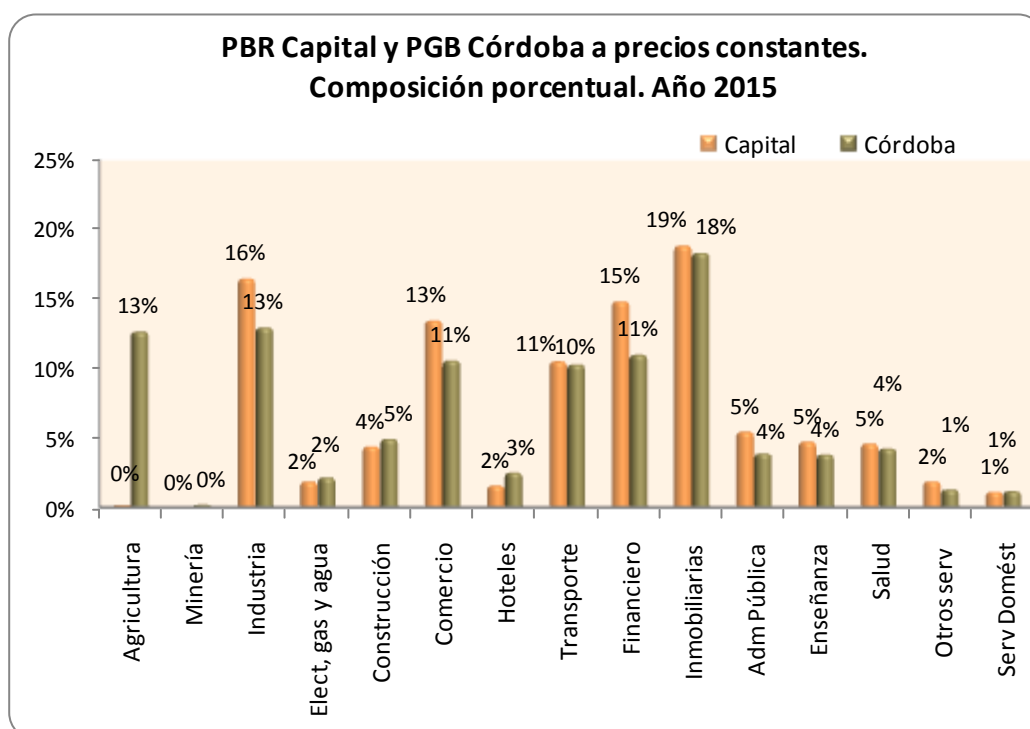
Si se analiza por categoría, se advierte que a valores constantes el sector *otros servicios comunitarios* fue el que mayor peso tuvo al compararlo con igual categoría a nivel provincial (58,5%), seguido por el sector *administración pública y defensa* (56,0%); mientras que a valores corrientes éste último sector fue el de mayor peso.





## Estructuras de las economías año 2015

Un análisis detallado a nivel de categorías nos permite apreciar diferencias significativas en el peso relativo de algunos sectores si comparamos las estructuras económicas del departamento y de la Provincia. Tal es el caso de la *industria manufacturera* y los *servicios de intermediación financiera* que exhibieron a nivel departamental una participación superior que en el agregado provincial, mientras que *agricultura, ganadería, caza y silvicultura*, evidenció una casi nula participación relativa en el departamento Capital. El resto de los sectores mostró una participación relativa similar en el departamento Capital y en la estructura provincial.



## Producto Bruto Regional per cápita

El Producto Bruto Regional per cápita correspondiente al departamento Capital fue de \$81.658.

En la siguiente tabla se presenta la evolución del PBR per cápita del departamento Capital y del PGB per cápita a valores corrientes para los años 2001-2015. Al comparar los niveles de ambas series, se observa que el PBR per cápita del departamento Capital fue levemente menor al PGB per cápita de la provincia durante todo el periodo.

Año	PBR Capital per cápita, a valores corrientes	PGB per cápita, a valores corrientes
2001	\$ 5.858	\$ 6.145
2002	\$ 6.060	\$ 8.043
2003	\$ 7.075	\$ 9.034
2004	\$ 8.288	\$ 9.858
2005	\$ 10.094	\$ 11.933
2006	\$ 12.563	\$ 14.030
2007	\$ 15.684	\$ 18.193
2008	\$ 20.037	\$ 23.522
2009	\$ 23.796	\$ 25.119
2010	\$ 28.571	\$ 30.820
2011	\$ 36.557	\$ 38.703
2012	\$ 42.321	\$ 43.667
2013	\$ 52.383	\$ 55.075
2014	\$ 65.692	\$ 71.087
2015	\$ 81.658	\$ 86.098

**Producto Geográfico Bruto y Producto Bruto Regional Capital,  
per cápita, a valores corrientes. Años 2001-2015**

