



PBR

Producto Bruto Regional
Año 2015

Departamento Marcos Juárez

Dirección de Estadísticas Económicas
Diciembre 2016



GOBIERNO DE LA PROVINCIA DE
CÓRDOBA

ENTRE
TODOS

Departamento Marcos Juárez

Producto Bruto Regional. Año 2015

Niveles alcanzados

En el año 2015, el Producto Bruto Regional del departamento Marcos Juárez en **términos constantes** registró un valor de 1.481 millones de pesos de 1993, registrando una variación interanual positiva del 12,1%.

Con respecto al año anterior, los sectores productores de bienes registraron un aumento de 25,4%, en tanto que los sectores productores de servicios se incrementaron un 2,9%. Los primeros participan del PGB en un 45,9% y los segundos en un 54,1%.

El sector que más contribuyó a la variación anual positiva registrada, considerando su participación relativa en el Producto Bruto Regional, fue el sector de *agricultura, ganadería, caza y silvicultura* (36,3%).

A **valores corrientes** el PBR de este departamento alcanzó un nivel de 11.416 millones de pesos, mostrando un incremento del 20,0% respecto al año 2014. Este resultado está explicado por un lado por el aumento del 26,3% de los sectores productores de servicios, que tienen una participación en el PBR de un 52,8%, y por el otro, por los sectores productores de bienes, que representan un 47,2% del PBR, que registraron un incremento del 13,6%.

Dentro de los sectores económicos y considerando su participación relativa, la variación ha sido impulsada por el sector de *transporte, almacenamiento y comunicaciones* (28,6%) y *actividades inmobiliarias, empresariales y de alquiler* (20,6%).

	PBR Departamento Marcos Juárez. Año 2015	
	A precios de 1993	A precios corrientes
Niveles alcanzados	\$ 1.481 mill.	\$11.416 mill.
Variación interanual 2014/2015	12,1%	20,0%

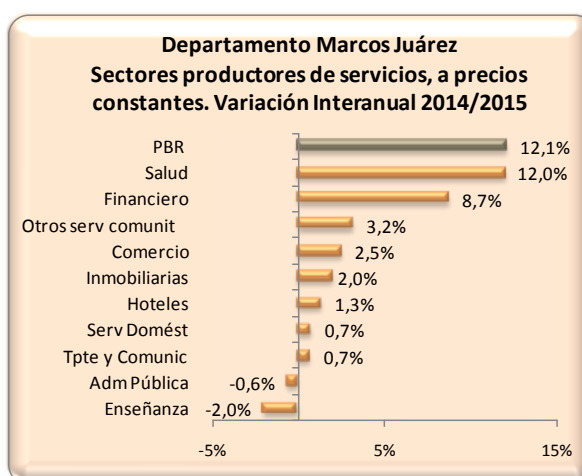
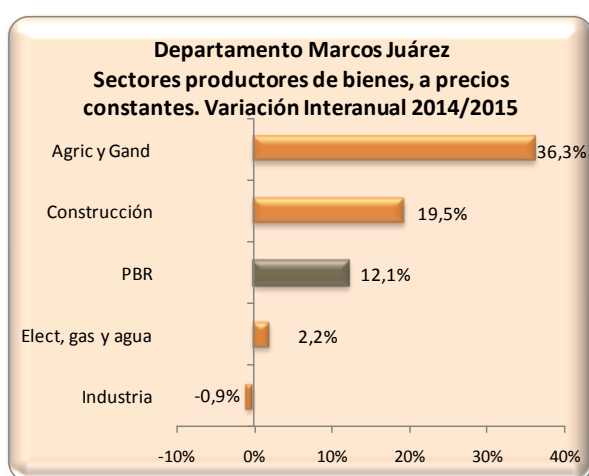
Variación interanual 2014/2015

A valores constantes

Considerando los sectores productores de bienes, presentaron tasas positivas la *agricultura, ganadería, caza y silvicultura* (36,3%), la *construcción* (19,5%), y el *suministro de electricidad, gas y agua* (2,2%). La *industria manufacturera* presentó una tasa de variación negativa (-0,9%).

Por su parte, entre los sectores productores de servicios, los *servicios sociales y de salud*, es la actividad que presentó la mayor tasa de crecimiento interanual positiva (12,0%) en el departamento Marcos Juárez. También registraron tasas positivas la *intermediación financiera* (8,7%), *otros servicios comunitarios* (3,2%), el *comercio* (2,5%), las *actividades inmobiliarias, empresariales y de alquiler* (2,0%), *hoteles y restaurantes* (1,3%), el *servicio doméstico* (0,7%) y el *transporte, almacenamiento y comunicaciones* (0,7%). Mientras que los sectores *enseñanza* (-2,0%) y *administración pública* (-0,6%) presentaron tasas de variación interanual negativas.

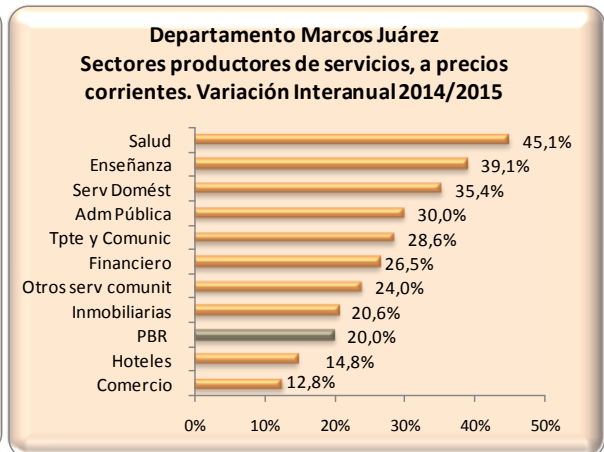
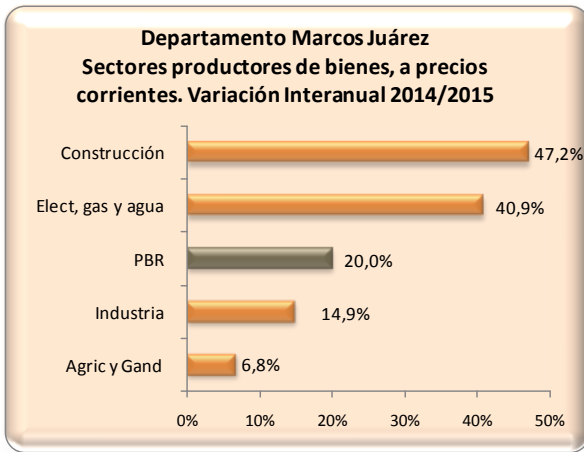
Los siguientes gráficos muestran las variaciones interanuales registradas en el período 2014/2015 correspondiente a los sectores productores de bienes y servicios, a valores constantes, del departamento Marcos Juárez.



A valores corrientes

Teniendo en cuenta la variación interanual a valores corrientes, entre los sectores productores de bienes, la *construcción* fue la actividad que exhibió la mayor tasa de crecimiento positiva (47,2%), seguida por el *suministro de electricidad, gas y agua* (40,9%), la *industria manufacturera* (14,9%) y la *agricultura, ganadería, caza y silvicultura* (6,8%).

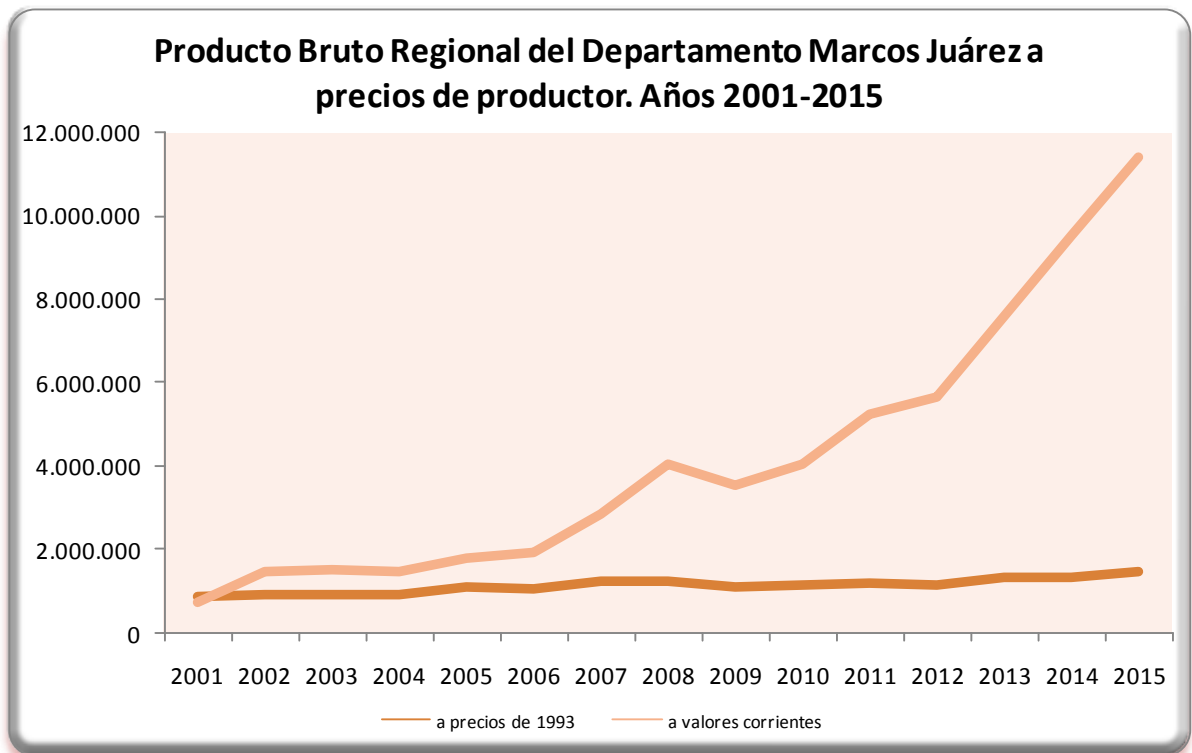
En tanto que, entre los sectores productores de servicios la mayor tasa de crecimiento interanual fue la correspondiente a *servicios sociales y de salud* (45,1%), seguida por *enseñanza* (39,1%), *servicio doméstico* (35,4%), *administración pública* (30,0%), *transporte, almacenamiento y comunicaciones* (28,6%), *intermediación financiera* (26,5%), y *otras actividades de servicios comunitarios* (24,0%). También registraron tasas positivas las *actividades inmobiliarias, empresariales y de alquiler* (20,6%), *hoteles y restaurantes* (14,8%) y el *comercio* (12,8%). En los siguientes gráficos se muestran las variaciones interanuales registradas en el período 2014/2015 a valores corrientes de los sectores productores de servicios y productores de bienes.



Evolución del PBR en el período 2001-2015

Analizando la evolución del Producto Bruto Regional del departamento Marcos Juárez a **valores constantes** en el período 2001-2015, el menor valor del período se presentó en el año 2001, con una cifra de 859 millones de pesos de 1993. Por otro lado, el mayor de la serie fue el registrado en el año 2015, cuyo valor fue de 1.481 millones de pesos constantes.

Considerando el PBR a **valores corrientes**, este osciló entre un valor mínimo de 859 millones de pesos en el año 2001 y un valor máximo de 11.416 millones de pesos en el año 2015.



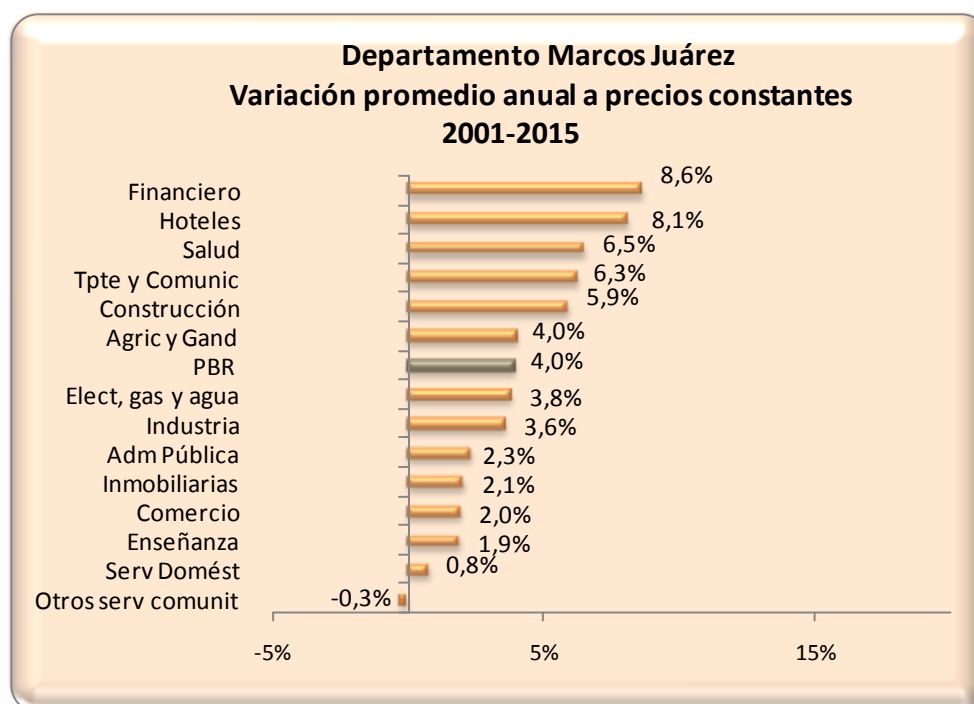
Variación promedio anual entre 2001 y 2015

A valores constantes

Durante el período analizado, el Producto Bruto Regional de Marcos Juárez creció, en términos reales, a una tasa anual promedio del 4,0%. Los sectores productores de bienes registraron un crecimiento de 4,1% promedio anual y los sectores productores de servicios registraron un crecimiento de 3,8%.

Entre los sectores productores de bienes, la *construcción* fue el sector que exhibió la mayor tasa de crecimiento promedio real anual (5,9%), siguiéndole la *agricultura, ganadería, caza y silvicultura* (4,0%), el *suministro de electricidad, gas y agua* (3,8%) y finalmente la *industria manufacturera* (3,6%).

Considerando los sectores productores de servicios, la *intermediación financiera* fue la categoría que más creció (8,6%), ubicándose luego *hoteles y restaurantes* (8,1%), *servicios sociales y de salud* (6,5%), *transporte, almacenamiento y comunicaciones* (6,3%), *administración pública* (2,3%), *actividades inmobiliarias, empresariales y de alquiler* (2,1%), *comercio* (2,0%), *enseñanza* (1,9%), y finalmente, *servicio doméstico* (0,8%). El sector *otros servicios comunitarios* (-0,3%) fue el único que experimentó una caída.

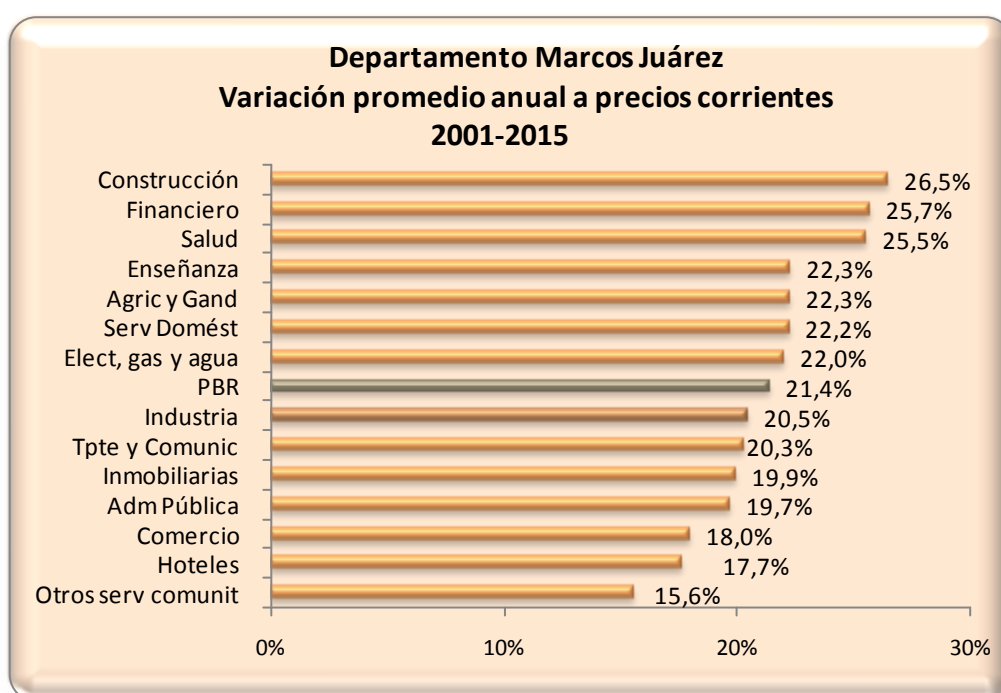


A valores corrientes

A valores corrientes el Producto Bruto Regional de este departamento creció a una tasa promedio anual del 21,4%, en donde los sectores productores de bienes lo hicieron al 22,4% y los de servicios al 20,6%.

La *construcción* fue el sector que más creció entre los productores de bienes (26,5%), seguida por *agricultura, ganadería, caza y silvicultura* (22,3%), el *suministro de electricidad, gas y agua* (22,0%) y finalmente por la *industria manufacturera* (20,5%).

Por otro lado, entre los sectores productores de servicios, en este período el sector que exhibió la mayor tasa de crecimiento promedio anual a valores corrientes fue la *intermediación financiera* (25,7%) luego se ubicaron los *servicios sociales y de salud* (25,5%), la *enseñanza* (22,3%), el *servicio doméstico* (22,2%), el *transporte, almacenamiento y comunicaciones* (20,3%), las *actividades inmobiliarias, empresariales y de alquiler* (19,9%), la *administración pública* (19,7%), el *comercio* (18,0%), los *hoteles y restaurantes* (17,7%) y *otras actividades de servicios comunitarios* (15,6%).



Estructura de la economía. Año 2015

En el año 2015, **a valores constantes**, los sectores productores de bienes participaron un 45,9% en el Producto Bruto Regional del departamento Marcos Juárez, mientras que los sectores productores de servicios lo hicieron en un 54,1%.

Entre los sectores productores de bienes, las actividades que presentaron mayor participación relativa en el año 2015 fueron la *agricultura, ganadería, caza y silvicultura* (32,3%) y la *industria manufacturera* (7,6%).

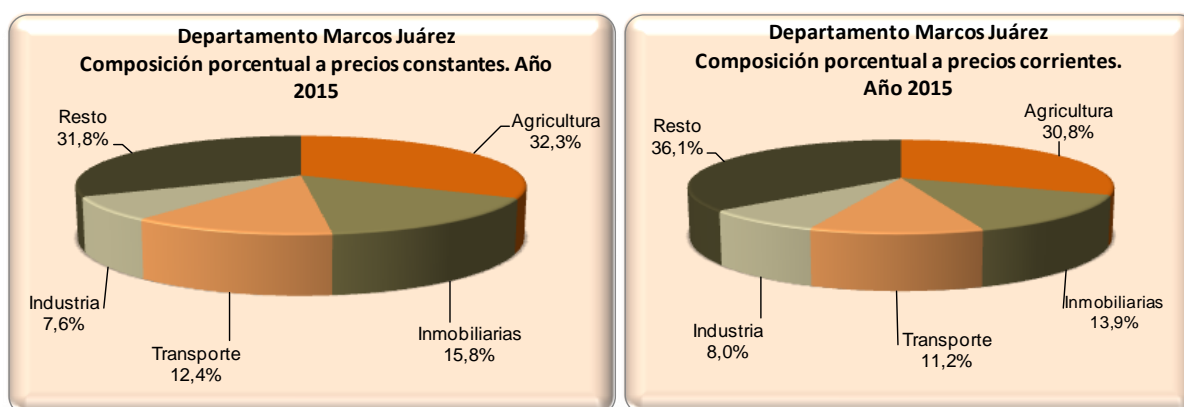
Considerando los sectores productores de servicios, el sector con mayor importancia cuantitativa es el conformado por las *actividades inmobiliarias, empresariales y de alquiler* (15,8%), siendo su principal componente el valor locativo de la vivienda, ya sea

alquilada u ocupada por sus propios dueños. Le siguieron el sector de *transporte, almacenamiento y comunicaciones* (12,4%) y *comercio* (7,0%).

En **términos corrientes**, la participación entre los sectores productores de bienes y de servicios en el PBR de este departamento fue de 47,2% y 52,8% respectivamente.

Al igual que en el caso de los valores reales, la actividad con mayor participación relativa entre los sectores productores de bienes fue la *agricultura, ganadería, caza y silvicultura* (30,8%) seguida por la *industria* (8,0%).

En el caso de los sectores productores de servicios, las mayores participaciones relativas correspondieron a las *actividades inmobiliarias, empresariales y de alquiler* (13,9%), seguida por *transporte, almacenamiento y comunicaciones* (11,2%) y *comercio* (6,9%).

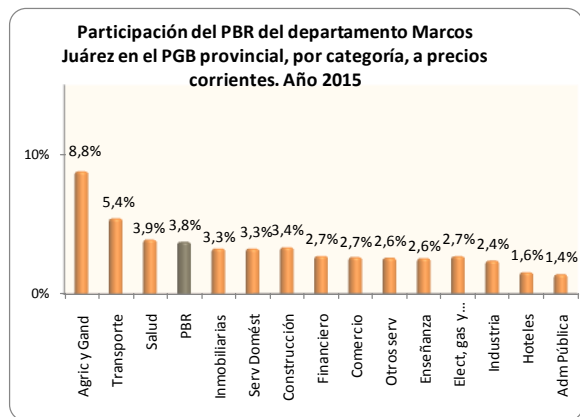
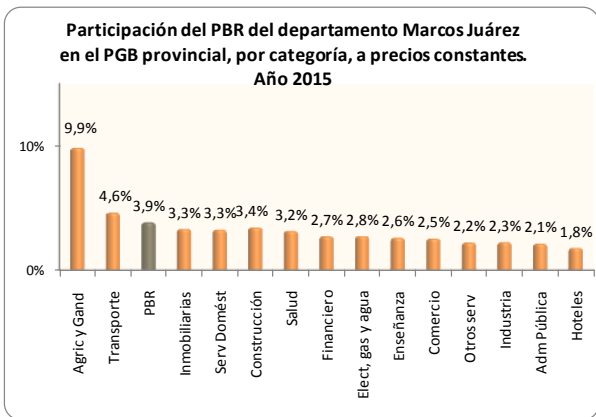


Relación del Producto Bruto Regional del departamento Marcos Juárez y el Producto Geográfico Bruto Provincial

Participación relativa año 2015

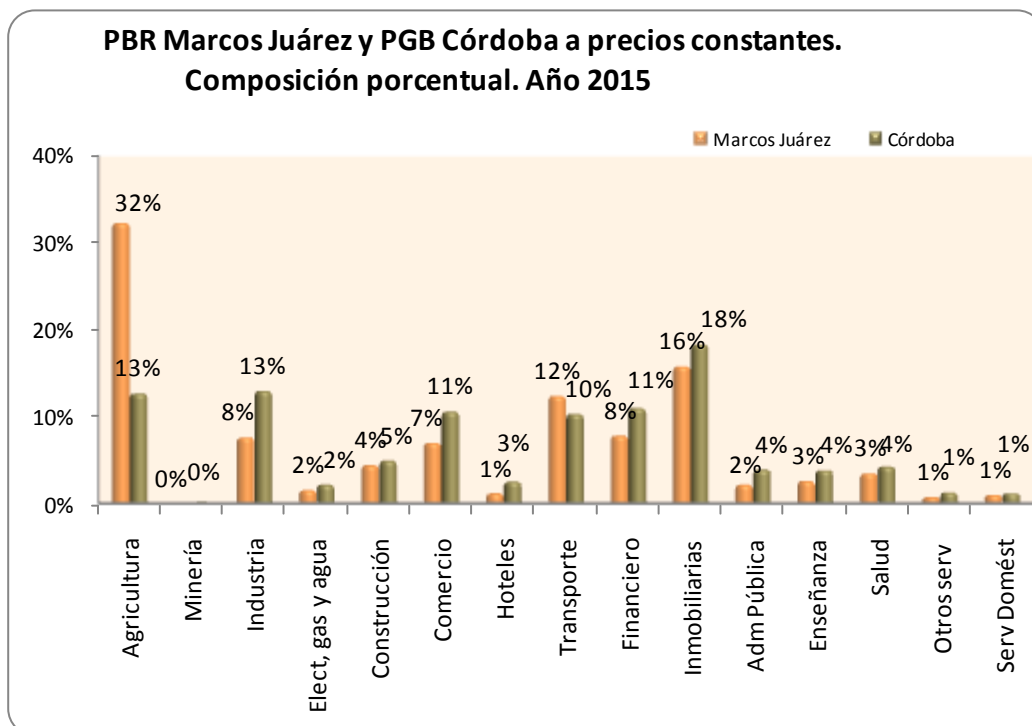
En el año 2015, la participación del Producto Bruto Regional del departamento Marcos Juárez en la generación del Producto Geográfico Bruto Provincial fue del 3,9% a valores constantes y del 3,8% a valores corrientes.

Si se analiza por categoría, se advierte que tanto a valores constantes como corrientes la *agricultura, ganadería, caza y silvicultura* fue el sector que mayor peso tuvo al compararlo con igual categoría a nivel provincial (9,9% y 8,8%, respectivamente), situación que se repitió en el sector *transporte, almacenamiento y comunicaciones* (4,6% y 5,4%, respectivamente).



Estructuras de las economías año 2015

Un análisis detallado a nivel de categorías nos permite apreciar diferencias significativas en el peso relativo de algunos sectores si comparamos las estructuras económicas del departamento y de la Provincia. Tal es el caso de la *agricultura, ganadería, caza y silvicultura*, que tuvo a nivel departamental una participación notoriamente superior que en la agregación provincial, mientras que *industria manufacturera* y *comercio*, evidenciaron una menor participación relativa en el departamento Marcos Juárez.



Producto Bruto Regional per cápita

El Producto Bruto Regional per cápita correspondiente al departamento Marcos Juárez fue de \$110.003, el mayor de todo el período, registrando un crecimiento interanual del 19,8%.

En la siguiente tabla se presenta la evolución del PBR per cápita del departamento Marcos Juárez y del PGB per cápita a valores corrientes para los años 2001-2015. Al comparar los niveles de ambas series, se observa que el PBR per cápita fue superior al PGB per cápita en todo el período.

Año	PBR Marcos Juárez per cápita, a valores corrientes	PGB per cápita, a valores corrientes
2001	\$ 7.520	\$ 6.145
2002	\$ 14.887	\$ 8.043
2003	\$ 15.029	\$ 9.034
2004	\$ 14.533	\$ 9.858
2005	\$ 17.875	\$ 11.933
2006	\$ 19.238	\$ 14.030
2007	\$ 28.199	\$ 18.193
2008	\$ 39.929	\$ 23.522
2009	\$ 34.554	\$ 25.119
2010	\$ 39.496	\$ 30.820
2011	\$ 51.146	\$ 38.703
2012	\$ 55.010	\$ 43.667
2013	\$ 73.505	\$ 55.075
2014	\$ 91.859	\$ 71.087
2015	\$ 110.003	\$ 86.098

