

 **PRODUCTO BRUTO REGIONAL- AÑO 2019**



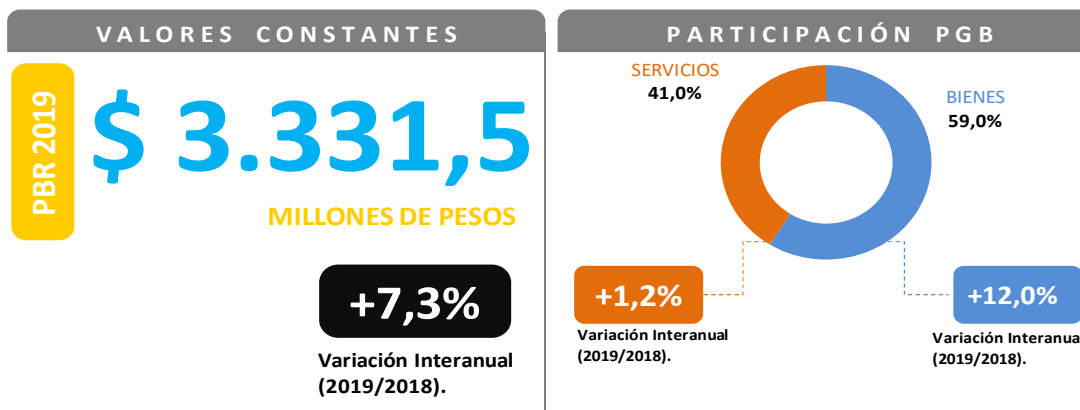
DIRECCIÓN DE ESTADÍSTICAS SOCIOECONÓMICAS

ABRIL 2021

Niveles Alcanzados

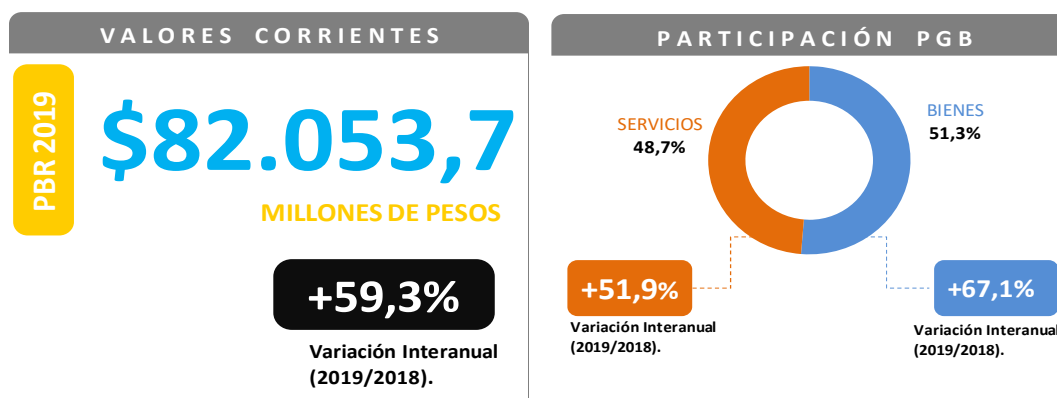
En el año 2019, el Producto Bruto Regional del departamento Marcos Juárez en **términos constantes** registró un valor de 3.331,5 millones de pesos de 2004, reflejando una variación interanual positiva del 7,3%.

Con respecto al año anterior, los sectores productores de bienes registraron una suba del 12,0% y los sectores productores de servicios un 1,2%. Los primeros participaron del PGB en un 59,0% y los segundos en un 41,0%.



Los sectores que más contribuyeron a la variación anual positiva registrada, considerando su participación relativa en el Producto Bruto Regional, fueron la *agricultura, ganadería, caza y silvicultura* (27,3%) y el *transporte, almacenamiento y comunicaciones* (10,5%). Compensaron estos incrementos variaciones negativas en la *industria manufacturera* (-11,2%) y la *construcción* (-14,0%).

A **valores corrientes** el PBR de este departamento alcanzó un nivel de 82.053,7 millones de pesos, mostrando un incremento del 59,3% respecto al año 2018. Este resultado estuvo explicado por el aumento del 67,1% de los sectores productores de bienes, que tuvieron una participación en el PBR de un 51,3%. En tanto que, los sectores productores de servicios, que representaron un 48,7% del PBR, registraron una variación positiva del 51,9%.



Dentro de los sectores económicos y considerando su participación relativa, la variación fue impulsada por la *agricultura, ganadería, caza y silvicultura* (96,7%), el *comercio al por mayor y al por menor* (53,8%) y la *industria manufacturera* (41,6%).

Fuente: Dirección de Estadística y Censos de la Provincia de Córdoba. Valores Provisorios.

Variación Interanual

A Valores Constantes

Cuadro 1. Sectores Productores de Bienes- Variación Interanual 2019/2018- A Valores Constantes

DEPARTAMENTO MARCOS JUÁREZ	
Sectores Productores de Bienes	Variaciones Interanuales
	%
Agríc. y Gand.	27,3%
PBR	7,3%
Elect.gas y agua	-4,2%
Industria	-11,2%
Construcción	-14,0%

Cuadro 2. Sectores Productores de Servicios- Variación Interanual 2019/2018- A Valores Constantes

DEPARTAMENTO MARCOS JUÁREZ	
Sectores Productores de Servicios	Variaciones Interanuales
	%
Tpte. y Comun.	10,5%
PBR	7,3%
Salud	3,7%
Serv. Domést.	1,9%
Enseñanza	1,8%
Inmobiliarias	1,4%
Adm. Pública	1,0%
Financiero	-0,8%
Comercio	-0,8%
Hoteles y Restaurantes	-4,8%
Otros Serv. Comu.	-5,5%

Fuente: Dirección de Estadística y Censos de la Provincia de Córdoba. Valores Provisorios.

Gráfico 1. Variación Interanual 2019/2018- A Valores Constantes

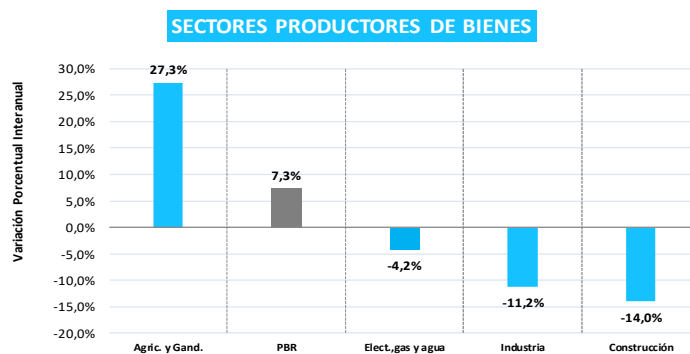
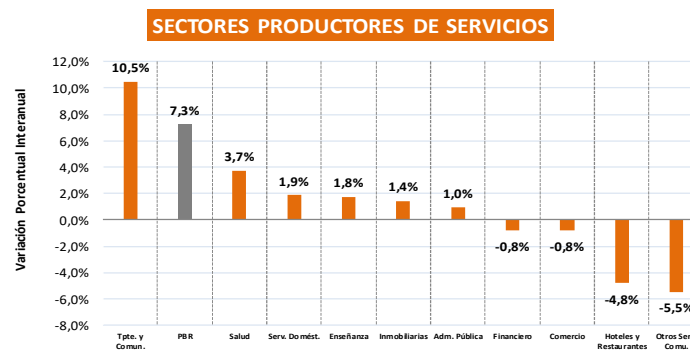


Gráfico 2. Variación Interanual 2019/2018- A Valores Constantes



DEPARTAMENTO MARCOS JUÁREZ

Variación Interanual

A Valores Corrientes

Cuadro 3. Sectores Productores de Bienes- Variación Interanual 2019/2018- A Valores Corrientes

DEPARTAMENTO MARCOS JUÁREZ	
Sectores Productores de Bienes	Variaciones Interanuales
	%
Agríc. y Gand.	96,7%
PBR	59,3%
Elect.,gas y agua	47,8%
Industria	41,6%
Construcción	28,8%

Cuadro 4. Sectores Productores de Servicios- Variación Interanual 2019/2018- A Valores Corrientes

DEPARTAMENTO MARCOS JUÁREZ	
Sectores Productores de Servicios	Variaciones Interanuales
	%
Financiero	80,6%
Tpte. y Comun.	73,6%
PBR	59,3%
Comercio	53,8%
Serv. Domést.	49,4%
Otros Serv. Comu.	46,9%
Inmobiliarias	42,2%
Adm. Pública	39,1%
Enseñanza	38,8%
Salud	35,8%
Hoteles y Restaurantes	34,6%

Fuente: Dirección de Estadística y Censos de la Provincia de Córdoba. Valores Provisorios.

Gráfico 3. Variación Interanual 2019/2018- A Valores Corrientes

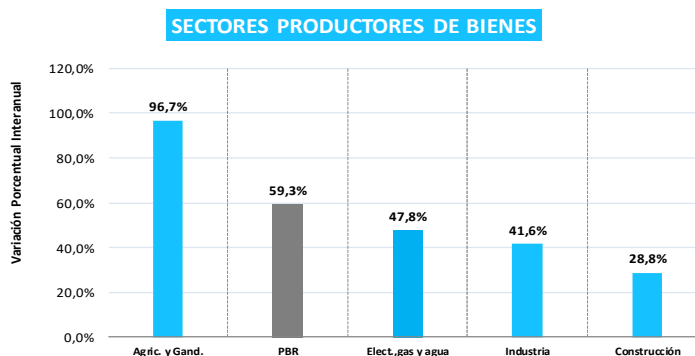
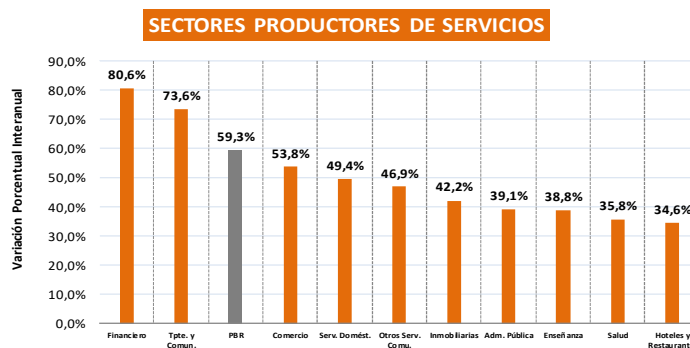


Gráfico 4. Variación Interanual 2019/2018- A Valores Corrientes

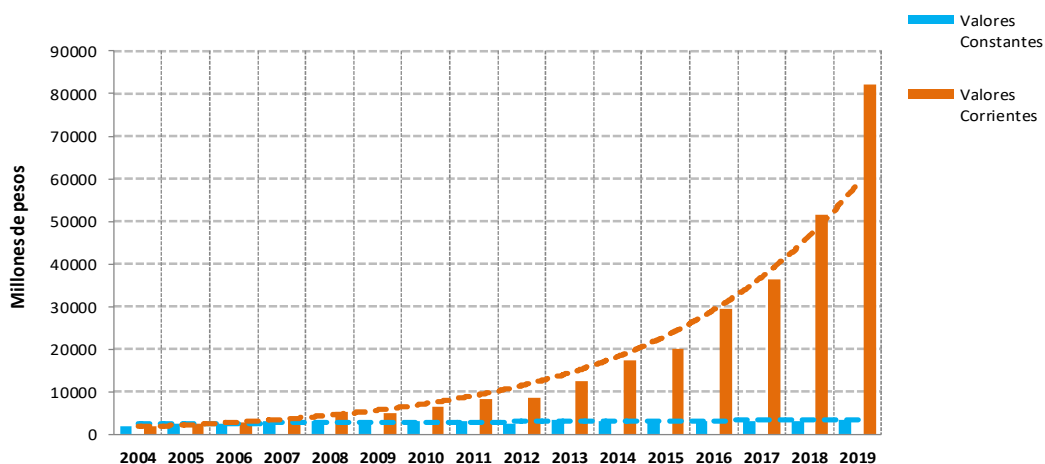


Evolución del PBR en el período 2004-2019

Analizando la evolución del Producto Bruto Regional del departamento Marcos Juárez a **valores constantes** en el período 2004-2019, el menor valor del período se presentó en el año 2004, con una cifra de 2.022 millones de pesos de 2004. Por otro lado, el mayor de la serie fue el registrado en el año 2015, cuyo valor fue de 3.489 millones de pesos constantes.

Considerando el PBR a **valores corrientes**, este osciló entre un valor mínimo de 2.022 millones de pesos en el año 2004 y un valor máximo de 82.054 millones de pesos en el año 2019.

Gráfico 5. Producto Bruto Regional del Departamento Marcos Juárez a precios básicos. Año 2004-2019



Fuente: Dirección de Estadística y Censos de la Provincia de Córdoba.
Valores Provisorios.

DEPARTAMENTO MARCOS JUÁREZ

Variación Promedio Anual entre 2004-2019

VALORES CONSTANTES

MARCOS JUÁREZ, en terminos reales



3,4%

a una tasa promedio anual entre 2004-2019

Cuadro 5. Variación Promedio Anual a Precios Constantes- Año 2004-2019

DEPARTAMENTO MARCOS JUÁREZ	
Sectores	Constante
	Variaciones Promedio Anual
	%
Salud	7,1%
Financiero	6,5%
Tpte. y Comun.	6,5%
Hoteles y Restaurante	6,1%
Construcción	5,1%
Agríc. y Gand.	3,7%
PBR	3,4%
Comercio	3,3%
Otros Serv. Comu.	3,0%
Enseñanza	2,4%
Otros Serv. Comu.	2,2%
Inmobiliarias	2,1%
Serv. Domést.	2,0%
Industria	1,3%
Elect.,gas y agua	1,2%

VALORES CORRIENTES

MARCOS JUÁREZ



28,0%

a una tasa promedio anual entre 2004-2019

Cuadro 6. Variación Promedio Anual a Precios Corrientes- Año 2004-2019

DEPARTAMENTO MARCOS JUÁREZ	
Sectores	Corrientes
	Variaciones Promedio Anual
	%
Financiero	36,6%
Otros Serv. Comu.	34,7%
Construcción	33,5%
Salud	33,3%
Elect.,gas y agua	31,9%
Hoteles y Restaurante	31,9%
Serv. Domést.	30,9%
Enseñanza	30,7%
Otros Serv. Comu.	30,5%
Tpte. y Comun.	29,6%
Comercio	29,5%
PBR	28,0%
Inmobiliarias	26,7%
Agríc. y Gand.	25,8%
Industria	25,7%

Fuente: Dirección de Estadística y Censos de la Provincia de Córdoba.
Valores Provisorios.

Estructura de la economía. Año 2019

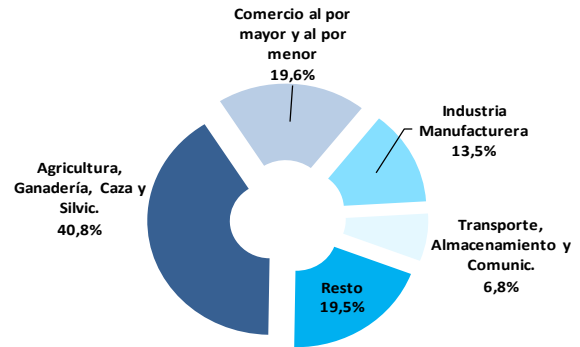
A Valores Constantes

En el año 2019, **a valores constantes**, los sectores productores de bienes participaron un 59,0% en el Producto Bruto Regional del departamento Marcos Juárez, mientras que los sectores productores de servicios lo hicieron en un 41,0%.

Entre los sectores productores de bienes, las actividades que presentaron mayor participación en el año 2019 fueron: *agricultura, ganadería, caza y silvicultura* (40,8%) e *industria manufacturera* (13,5%).

Considerando los sectores productores de servicios, el sector con mayor importancia cuantitativa fue el *comercio al por mayor y al por menor* (19,6%), seguido por el *transporte, almacenamiento y comunicaciones* (6,8%).

Gráfico 6. Departamento Marcos Juárez. Composición porcentual a precios constantes. Año 2019



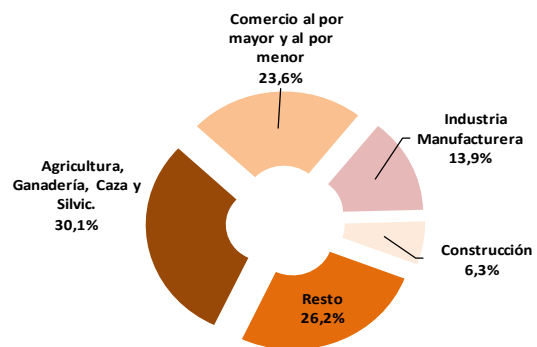
A Valores Corrientes

En **términos corrientes**, la participación entre los sectores productores de bienes y de servicios en el PBR de este departamento fue del 51,3% y 48,7%, respectivamente.

Al igual que en los valores constantes, la actividad con mayor participación relativa entre los sectores productores de bienes fue la *agricultura, ganadería, caza y silvicultura* (30,1%) seguida por la *industria manufacturera* (13,9%).

En el caso de los sectores productores de servicios, la mayor participación relativa correspondió al *comercio al por mayor y al por menor* (23,6%).

Gráfico 7. Departamento Marcos Juárez. Composición porcentual a precios corrientes. Año 2019



Fuente: Dirección de Estadística y Censos de la Provincia de Córdoba. Valores Provisorios.

Relación del Producto Bruto Regional del departamento Marcos Juárez y el Producto Geográfico Bruto Provincial

Participación Relativa. Año 2019

En el año 2019, la participación del Producto Bruto Regional del departamento Marcos Juárez en la generación del Producto Geográfico Bruto Provincial fue del 5,6% a valores constantes, en tanto que a valores corrientes fue del 5,2%.

Si se analiza por categoría, se advierte que la *agricultura, ganadería, caza y silvicultura* fue el sector que mayor peso tuvo, tanto a valores constantes (9,4%) como corrientes (8,8%), al compararlo con igual categoría a nivel provincial.

Gráfico 8. Participación del PBR del departamento Marcos Juárez en el PGB provincial, por categoría, a precios a constantes. Año 2019

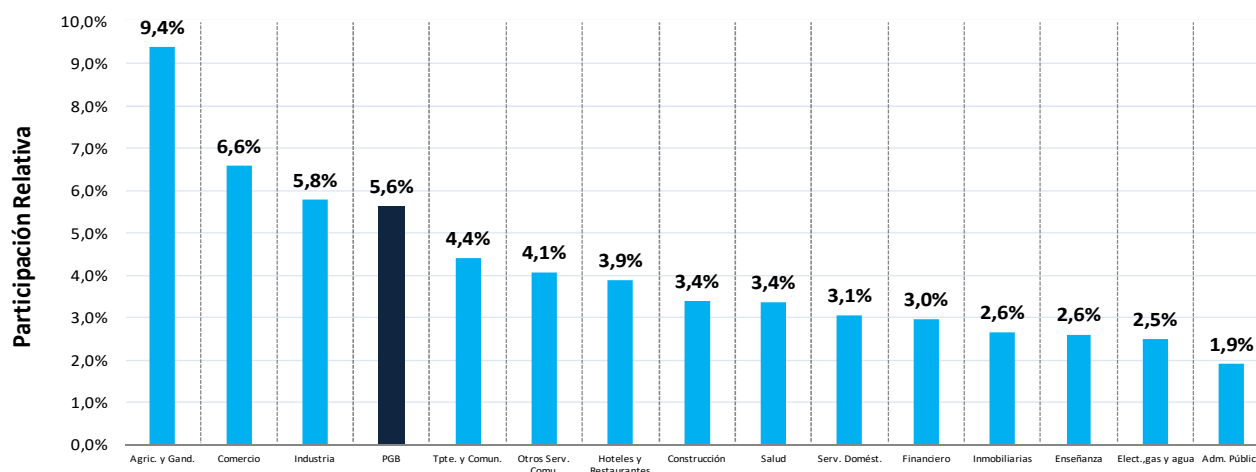
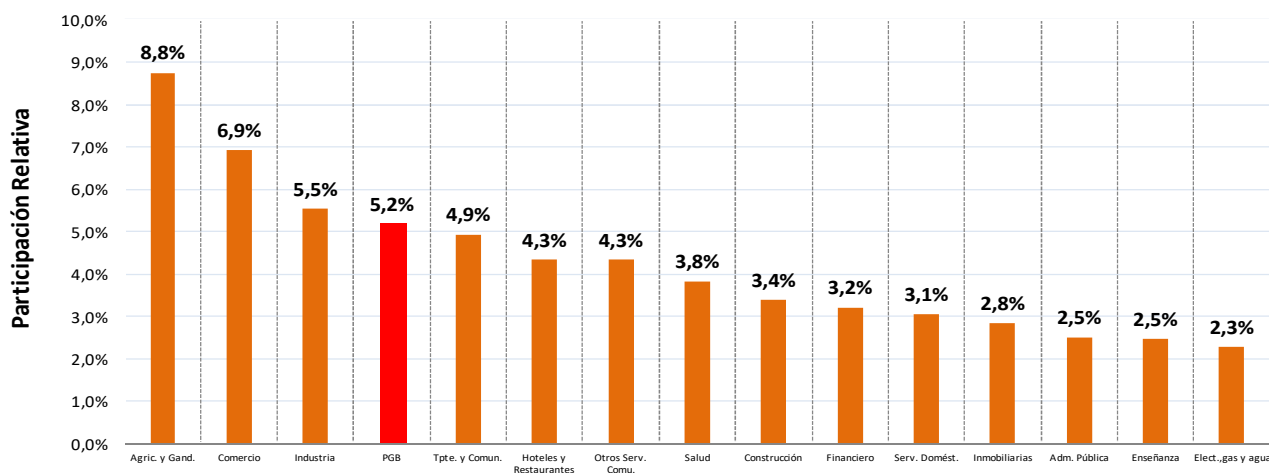


Gráfico 9. Participación del PBR del departamento Marcos Juárez en el PGB provincial, por categoría, a precios a corrientes. Año 2019

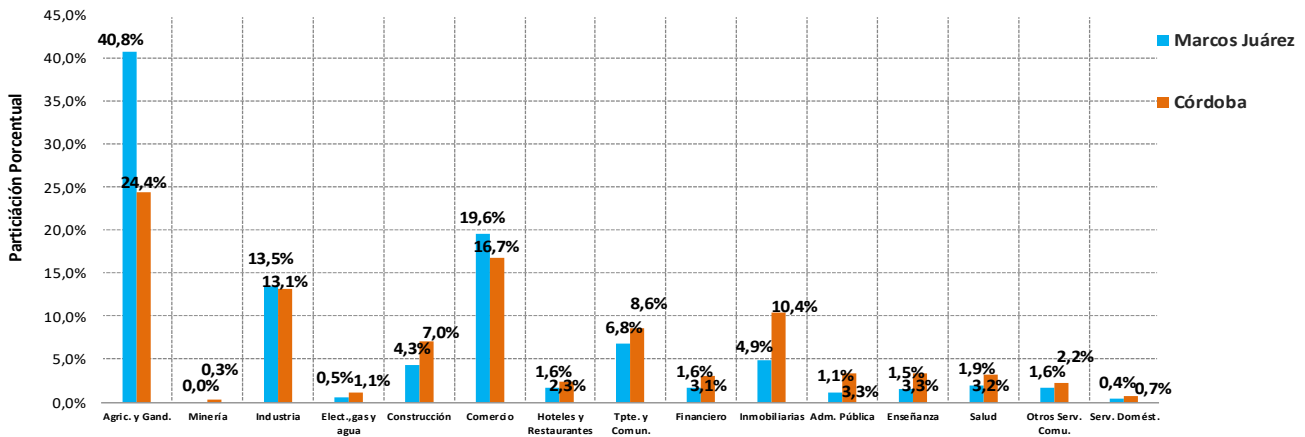


Fuente: Dirección de Estadística y Censos de la Provincia de Córdoba.
Valores Provisorios.

Estructura de las economías año 2019

Un análisis detallado a nivel de categorías nos permite apreciar diferencias significativas en el peso relativo de algunos sectores si comparamos las estructuras económicas del departamento y de la Provincia. Tal es el caso de *agricultura, ganadería, caza y silvicultura*, que tuvo a nivel departamental una participación notoriamente superior que en la agregación provincial, mientras que la *construcción y las actividades inmobiliarias, empresariales y de alquiler* evidenciaron una menor participación relativa en el departamento Marcos Juárez.

Gráfico 10. PBR Marcos Juárez y PGB Córdoba a precios constantes. Composición porcentual. Año 2019



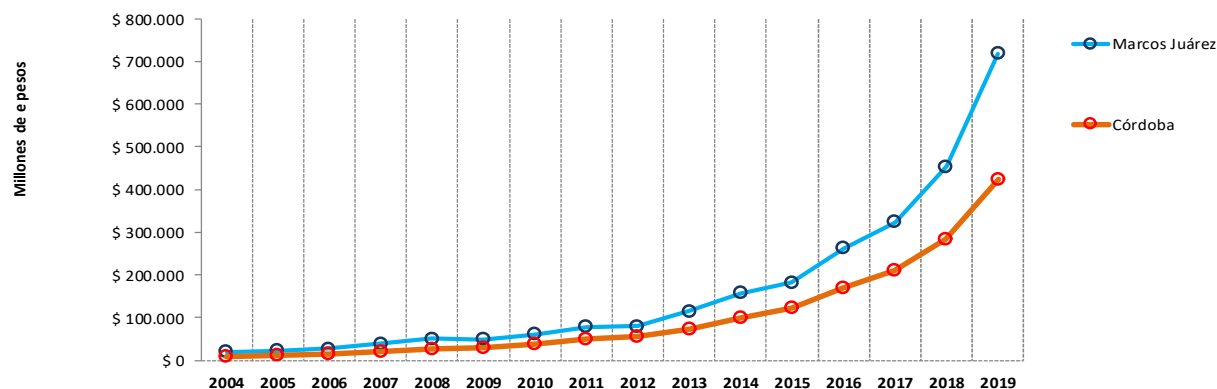
Fuente: Dirección de Estadística y Censos de la Provincia de Córdoba.
Valores Provisorios.

DEPARTAMENTO MARCOS JUÁREZ

Cuadro 7. Producto Bruto Regional per cápita

Año	PBR Marcos Juárez per cápita, a valores corrientes	PGB per cápita, a valores corrientes
<i>en pesos corrientes</i>		
2004	\$ 19.958	\$ 10.658
2005	\$ 23.660	\$ 13.002
2006	\$ 27.842	\$ 15.901
2007	\$ 39.292	\$ 21.158
2008	\$ 50.473	\$ 27.052
2009	\$ 49.080	\$ 29.237
2010	\$ 61.405	\$ 37.858
2011	\$ 78.470	\$ 48.917
2012	\$ 80.839	\$ 56.079
2013	\$ 115.905	\$ 73.548
2014	\$ 157.341	\$ 99.508
2015	\$ 182.462	\$ 121.941
2016	\$ 263.268	\$ 169.211
2017	\$ 323.794	\$ 210.382
2018	\$ 454.539	\$ 282.515
2019	\$ 718.729	\$ 424.968

Gráfico 11. Producto Geográfico Bruto y Producto Bruto Regional. Marcos Juárez, per cápita, a valores corrientes. Año 2004-2019



Fuente: Dirección de Estadística y Censos de la Provincia de Córdoba.
Valores Provisorios.