

 **PRODUCTO BRUTO REGIONAL- AÑO 2019**



**DEPARTAMENTO
SAN JAVIER**

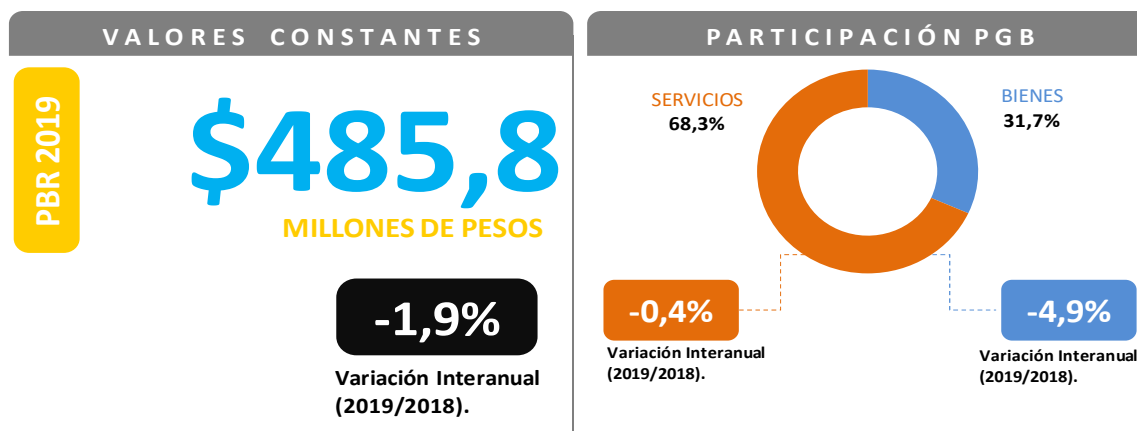
DIRECCIÓN DE ESTADÍSTICAS SOCIOECONÓMICAS

ABRIL 2021

Niveles Alcanzados

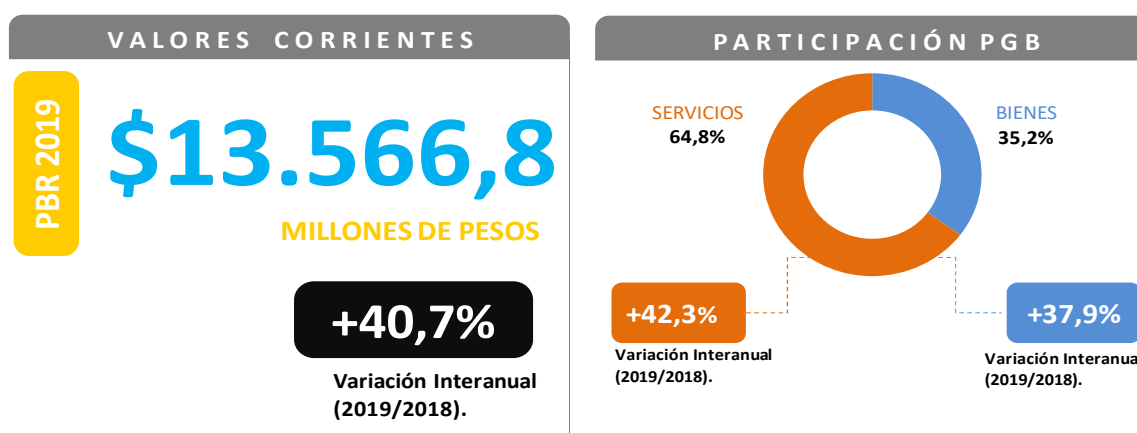
En el año 2019, el Producto Bruto Regional del departamento San Javier en **términos constantes** registró un valor de 485,8 millones de pesos de 2004, reflejando una variación interanual negativa del -1,9%.

Con respecto al año anterior, los sectores productores de bienes registraron una caída de -4,9%, y los sectores productores de servicios también disminuyeron en -0,4%. Los primeros participaron del PGB en un 31,7% y los segundos en un 68,3%.



Los sectores que más contribuyeron a la variación anual negativa, considerando su participación relativa en el Producto Bruto Regional, fueron la *construcción* (-13,7%) y el *comercio* (-2,4%). Compensó esta caída la variación positiva en *agricultura, ganadería, caza y silvicultura* (8,3%).

A **valores corrientes** el PBR de este departamento, alcanzó un nivel de 13.566,8 millones de pesos, mostrando un incremento del 40,7% respecto al año 2018. Este resultado está explicado por el aumento del 42,3% de los sectores productores de servicios, que tuvieron una participación en el PBR de un 64,8%. En tanto que, los sectores productores de bienes, que representaron un 35,2% del PBR, registraron una variación positiva del 37,9%.



Dentro de los sectores económicos y considerando su participación relativa, la variación ha sido impulsada por la *agricultura, ganadería, caza y silvicultura* (49,6%) y el *comercio* (49,1%). Compensó este aumento la variación negativa de minería (-30,3%).

Fuente: Dirección de Estadística y Censos de la Provincia de Córdoba. Valores Provisorios.

DEPARTAMENTO SAN JAVIER

Variación Interanual

A Valores Constantes

Cuadro 1. Sectores Productores de Bienes- Variación Interanual 2019/2018- A Valores Constantes

DEPARTAMENTO SAN JAVIER	
Sectores Productores de Bienes	Variaciones Interanuales
	%
Agric. y Gand.	8,3%
Elect.,gas y agua	-0,8%
PBR	-1,9%
Industria	-8,0%
Construcción	-13,7%
Minería	-58,91%

Cuadro 2. Sectores Productores de Servicios- Variación Interanual 2019/2018- A Valores Constantes

DEPARTAMENTO SAN JAVIER	
Sectores Productores de Servicios	Variaciones Interanuales
	%
Inmobiliarias	2,2%
Enseñanza	1,9%
Salud	1,4%
Tpte. y Comun.	0,7%
Serv. Domést.	0,2%
Adm. Pública	-0,5%
PBR	-1,9%
Financiero	-1,9%
Comercio	-2,4%
Hoteles y Restaurantes	-4,1%
Otros Serv. Comu.	-6,3%

Fuente: Dirección de Estadística y Censos de la Provincia de Córdoba. Valores Provisorios.

Gráfico 1. Variación Interanual 2019/2018- A Valores Constantes

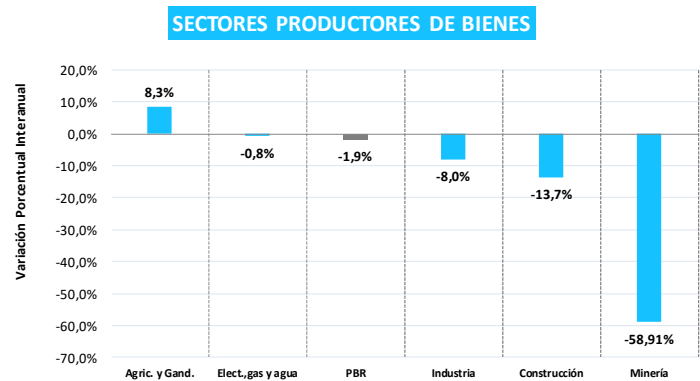
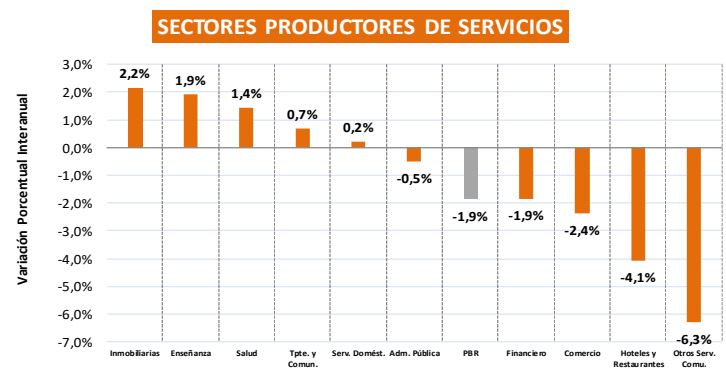


Gráfico 2. Variación Interanual 2019/2018- A Valores Constantes



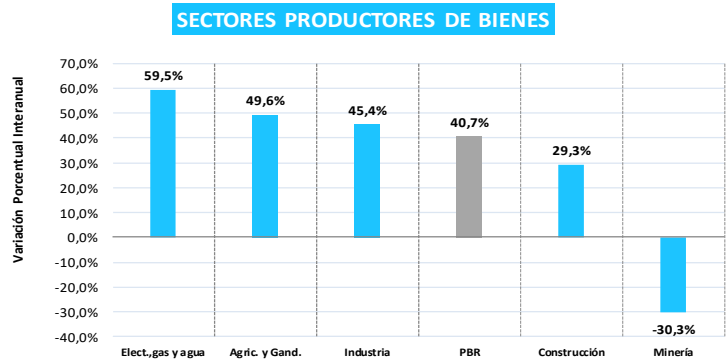
Variación Interanual

A Valores Corrientes

Cuadro 3. Sectores Productores de Bienes- Variación Interanual 2019/2018- A Valores Corrientes

DEPARTAMENTO SAN JAVIER	
Sectores Productores de Bienes	Variaciones Interanuales
	%
Elect.,gas y agua	59,5%
Agric. y Gand.	49,6%
Industria	45,4%
PBR	40,7%
Construcción	29,3%
Minería	-30,3%

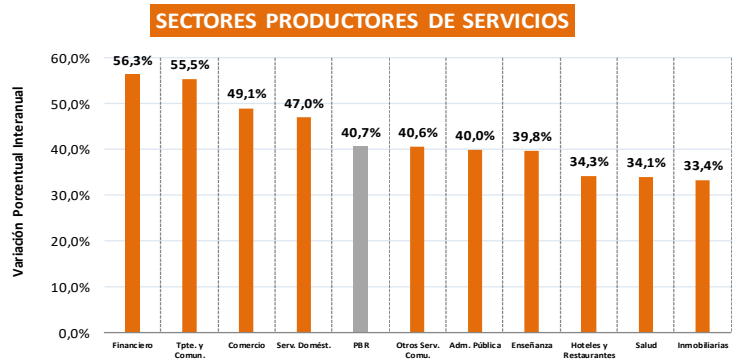
Gráfico 3. Variación Interanual 2019/2018- A Valores Corrientes



Cuadro 4. Sectores Productores de Servicios- Variación Interanual 2019/2018- A Valores Corrientes

DEPARTAMENTO SAN JAVIER	
Sectores Productores de Servicios	Variaciones Interanuales
	%
Financiero	56,3%
Tpte. y Comun.	55,5%
Comercio	49,1%
Serv. Domést.	47,0%
PBR	40,7%
Otros Serv. Comu.	40,6%
Adm. Pública	40,0%
Enseñanza	39,8%
Hoteles y Restaurantes	34,3%
Salud	34,1%
Inmobiliarias	33,4%

Gráfico 4. Variación Interanual 2019/2018- A Valores Corrientes



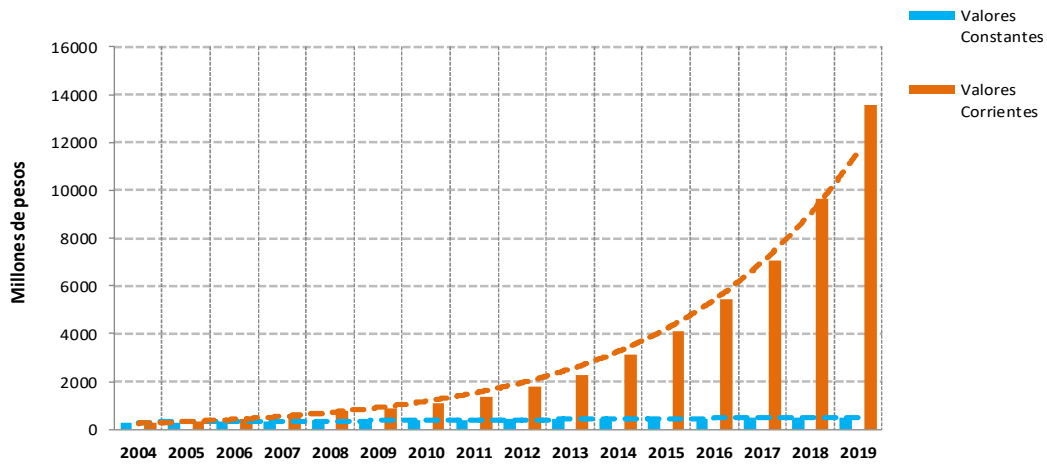
Fuente: Dirección de Estadística y Censos de la Provincia de Córdoba. Valores Provisorios.

Evolución del PBR en el período 2004-2019

Analizando la evolución del Producto Bruto Regional del departamento San Javier a valores constantes en el período 2004-2019, el menor valor del período se presentó en el año 2004, con una cifra de 279 millones de pesos de 2004. Por otro lado, el mayor de la serie fue el registrado en el año 2018, cuyo valor fue de 495 millones de pesos constantes.

Considerando el PBR a valores corrientes, este osciló entre un valor mínimo de 279 millones de pesos en el año 2004 y un valor máximo de 13.567 millones de pesos en el año 2019.

Gráfico 5. Producto Bruto Regional del Departamento San Javier a precios básicos. Año 2004-2019



Fuente: Dirección de Estadística y Censos de la Provincia de Córdoba.
Valores Provisorios.

Variación Promedio Anual entre 2004-2019

VALORES CONSTANTES

SAN JAVIER, en terminos reales



3,8%

a una tasa promedio anual entre 2004-2019

VALORES CORRIENTES

SAN JAVIER



29,6%

a una tasa promedio anual entre 2004-2019

Cuadro 5. Variación Promedio Anual a Precios Constantes- Año 2004-2019

DEPARTAMENTO SAN JAVIER	
Sectores	Constante
	Variaciones Promedio Anual
	%
Tpte. y Comun.	8,1%
Financiero	7,1%
Construcción	6,3%
Hoteles y Restaurante	4,9%
Salud	4,7%
PBR	3,8%
Comercio	3,4%
Enseñanza	3,2%
Administrac. Pública	3,2%
Otros Serv. Comu.	2,5%
Agric. y Gand.	2,4%
Inmobiliarias	2,1%
Elect.gas y agua	2,0%
Industria	0,7%
Serv. Domést.	0,4%
Minería	-4,5%

Cuadro 6. Variación Promedio Anual a Precios Corrientes- Año 2004-2019

DEPARTAMENTO SAN JAVIER	
Sectores	Corrientes
	Variaciones Promedio Anual
	%
Construcción	35,1%
Administrac. Pública	33,8%
Elect.gas y agua	33,5%
Financiero	33,3%
Enseñanza	31,6%
Otros Serv. Comu.	29,6%
PBR	29,6%
Hoteles y Restaurante	29,5%
Salud	29,2%
Serv. Domést.	28,8%
Comercio	28,2%
Tpte. y Comun.	27,3%
Agric. y Gand.	26,4%
Industria	25,2%
Inmobiliarias	25,0%
Minería	22,7%

Fuente: Dirección de Estadística y Censos de la Provincia de Córdoba.
Valores Provisorios.

Estructura de la economía. Año 2019

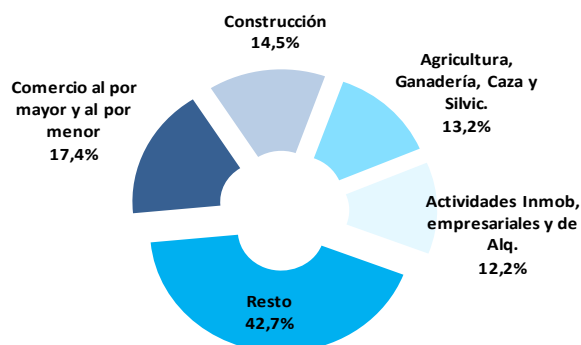
A Valores Constantes

En el año 2019, **a valores constantes**, los sectores productores de bienes participaron un 31,7% en el Producto Bruto Regional del departamento San Javier, mientras que los sectores productores de servicios lo hicieron en un 68,3%.

Entre los sectores productores de bienes, las actividades que presentaron mayor participación en el año 2019 fueron: *construcción* (14,5%) y *agricultura, ganadería, caza y silvicultura* (13,2%).

Considerando los sectores productores de servicios, el sector con mayor importancia cuantitativa está conformado por *comercio al por mayor y al por menor* (17,4%) seguido por *actividades inmobiliarias, empresariales y de alquiler* (12,2%).

Gráfico 6. Departamento San Javier. Composición porcentual a precios constantes. Año 2019

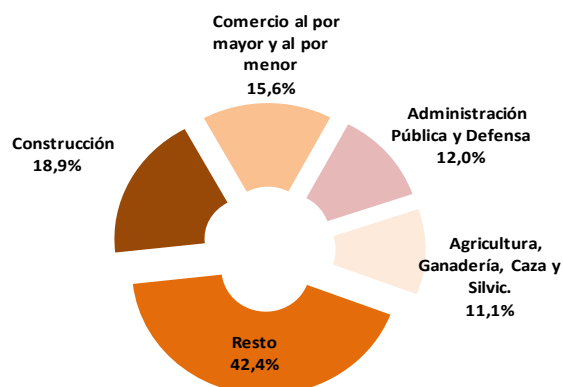


A Valores Corrientes

En **términos corrientes**, la participación entre los sectores productores de bienes y de servicios en el PBR de este departamento fue de 35,2% y 64,8% respectivamente.

La actividad con mayor participación relativa entre los sectores productores de bienes fue la *construcción* (18,9%) seguida por la *agricultura, ganadería, caza y silvicultura* (11,1%). En el caso de los sectores productores de servicios, la mayor participación relativa correspondió al *comercio al por mayor y al por menor* (15,6%).

Gráfico 7. Departamento San Javier. Composición porcentual a precios corrientes. Año 2019



Fuente: Dirección de Estadística y Censos de la Provincia de Córdoba. Valores Provisorios.

Relación del Producto Bruto Regional del departamento San Javier y el Producto Geográfico Bruto Provincial

Participación Relativa. Año 2019

En el año 2019, la participación del Producto Bruto Regional del departamento San Javier en la generación del Producto Geográfico Bruto Provincial fue del 0,8% a valores constantes, en tanto que a valores corrientes fue de 0,9%.

Si se analiza por categoría, se advierte que, a valores constantes, la *construcción* fue el sector que mayor peso tuvo (1,7%), mientras que a valores corrientes, la *administración pública* (1,7%) al compararlo con igual categoría a nivel provincial.

Gráfico 8. Participación del PBR del departamento San Javier en el PGB provincial, por categoría, a precios a constantes. Año 2019

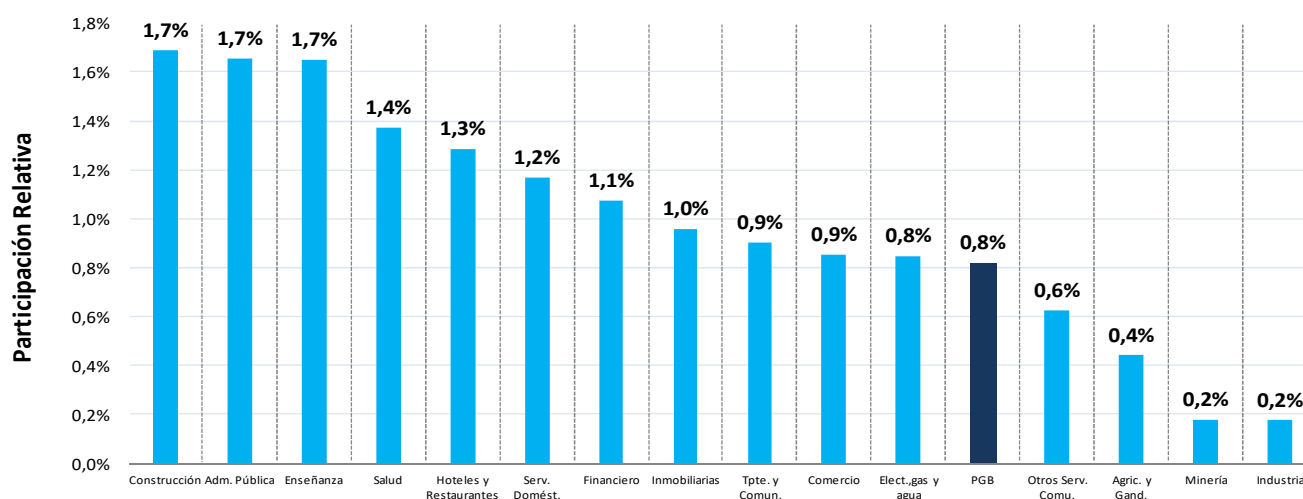
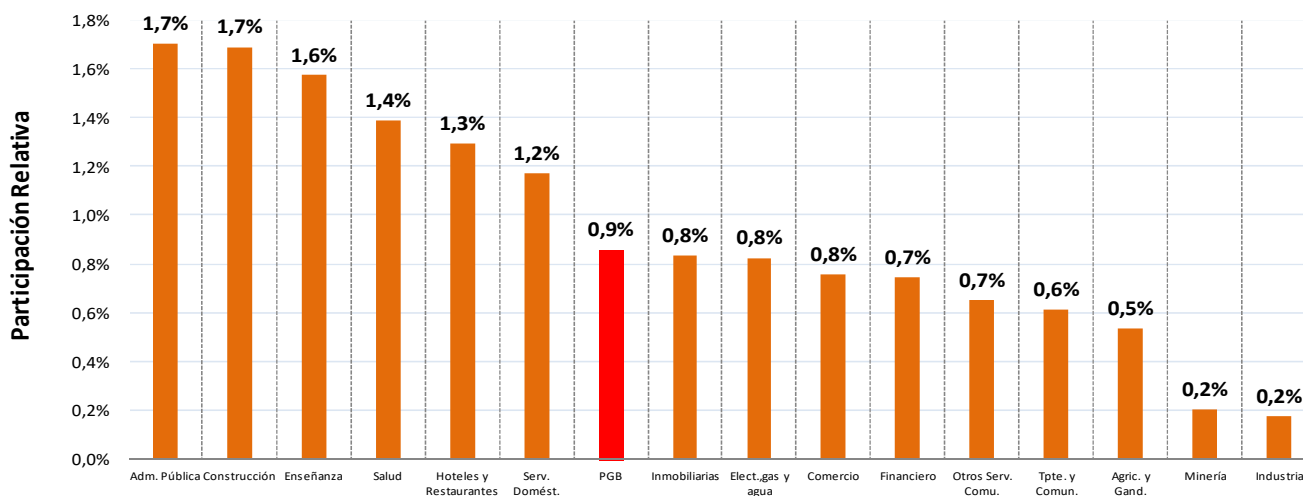


Gráfico 9. Participación del PBR del departamento San Javier en el PGB provincial, por categoría, a precios a corrientes. Año 2019

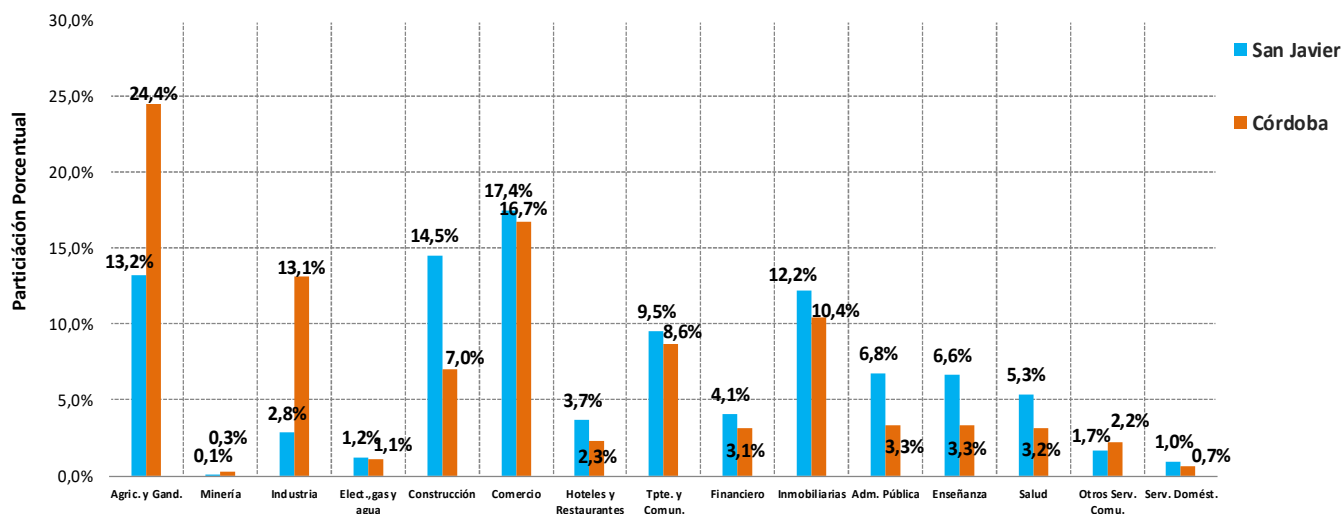


Fuente: Dirección de Estadística y Censos de la Provincia de Córdoba.
Valores Provisorios.

Estructura de las economías año 2019

Un análisis detallado a nivel de categorías nos permite apreciar diferencias significativas en el peso relativo de algunos sectores si comparamos las estructuras económicas del departamento y de la Provincia. Tal es el caso de *construcción, administración pública y la enseñanza*, que tuvieron a nivel departamental una participación notoriamente superior que en la agregación provincial, mientras que *agricultura, ganadería, caza y silvicultura e industria* evidenciaron una menor participación relativa en el departamento San Javier.

Gráfico 10. PBR San Javier y PGB Córdoba a precios constantes. Composición porcentual. Año 2019



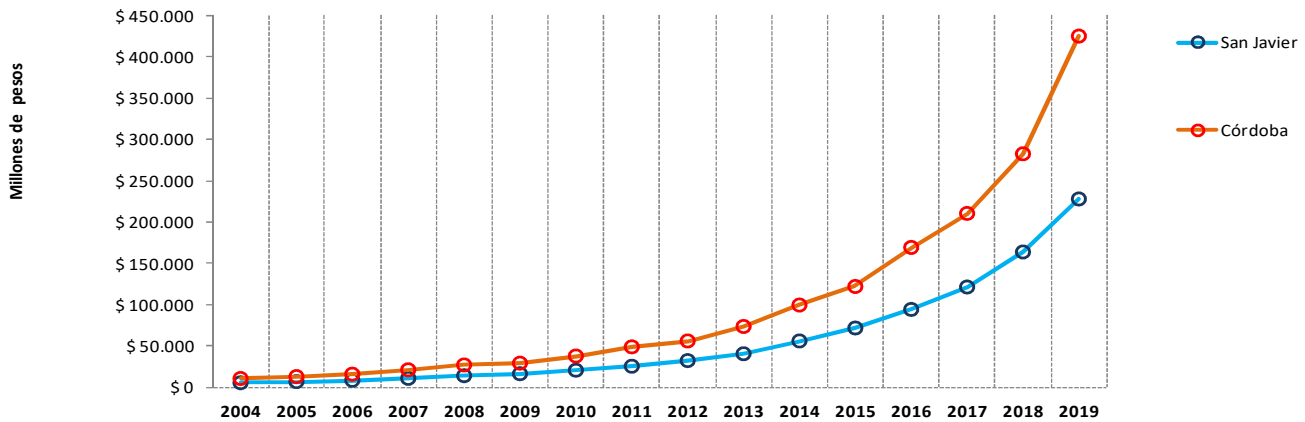
Fuente: Dirección de Estadística y Censos de la Provincia de Córdoba.
Valores Provisorios.

DEPARTAMENTO SAN JAVIER

Cuadro 7. Producto Bruto Regional per cápita

Año	PBR San Javier per cápita, a valores corrientes	PGB per cápita, a valores corrientes
<i>en pesos corrientes</i>		
2004	\$ 5.465	\$ 10.658
2005	\$ 6.838	\$ 13.002
2006	\$ 8.433	\$ 15.901
2007	\$ 10.793	\$ 21.158
2008	\$ 14.021	\$ 27.052
2009	\$ 16.388	\$ 29.237
2010	\$ 20.648	\$ 37.858
2011	\$ 25.459	\$ 48.917
2012	\$ 32.325	\$ 56.079
2013	\$ 40.591	\$ 73.548
2014	\$ 56.051	\$ 99.508
2015	\$ 71.728	\$ 121.941
2016	\$ 94.218	\$ 169.211
2017	\$ 121.349	\$ 210.382
2018	\$ 163.743	\$ 282.515
2019	\$ 227.883	\$ 424.968

Gráfico 11. Producto Geográfico Bruto y Producto Bruto Regional. San Javier, per cápita, a valores corrientes. Año 2004-2019



Fuente: Dirección de Estadística y Censos de la Provincia de Córdoba.
Valores Provisorios.