



PBR

Producto Bruto Regional
Año 2015

Departamento San Javier

Dirección de Estadísticas Económicas
Diciembre 2016



Departamento San Javier

Producto Bruto Regional. Año 2015

Niveles alcanzados

En el año 2015, el Producto Bruto Regional del departamento San Javier en **términos constantes** registró un valor de 367 millones de pesos de 1993, reflejando una variación interanual del 4,5%.

Con respecto al año anterior, los sectores productores de bienes registraron una suba de 7,0%, en tanto que los sectores productores de servicios se incrementaron un 4,1%. Los primeros participan del PGB en un 15,0% y los segundos en un 85,0%.

Dentro de los sectores, los que más contribuyeron a la variación anual positiva registrada, considerando su participación relativa en el Producto Bruto Regional, fueron *intermediación financiera* (21,5%), seguido por actividades inmobiliarias, empresariales y de alquiler (2,8%) incrementos que fueron parcialmente compensados por la caída de *transporte, almacenamiento y comunicación* (-0,5%).

A **valores corrientes** el PBR de este departamento, alcanzó un nivel de 2.955 millones de pesos, mostrando un incremento del 29,7% respecto al año 2014. Este resultado está explicado por el aumento del 32,5% de los sectores productores de bienes, que tienen una participación en el PBR de un 18,4%. En tanto que, los sectores productores de servicios, que representan un 81,6 % del PBR, registraron un incremento del 29,1%.

Dentro de los sectores económicos y considerando su participación relativa, la variación ha sido impulsada por las *actividades inmobiliarias, empresariales y de alquiler* (21,7%) y *enseñanza* (41,3%).

	PBR Departamento San Javier. Año 2015	
	A precios de 1993	A precios corrientes
Niveles alcanzados	\$ 367 mill.	\$ 2.955 mill.
Variación interanual 2014/2015	4,5%	29,7%

Variación interanual 2014/2015

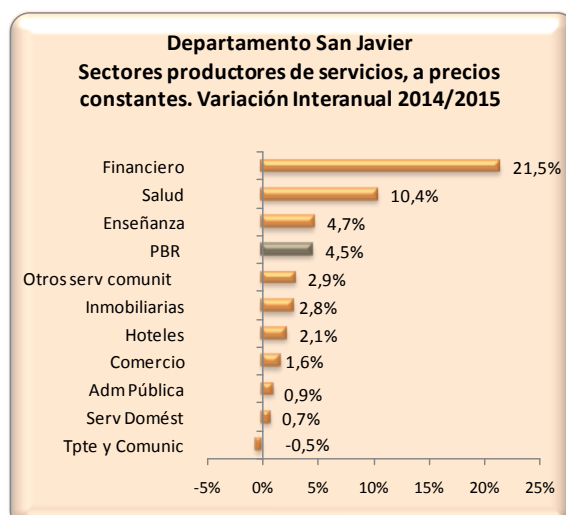
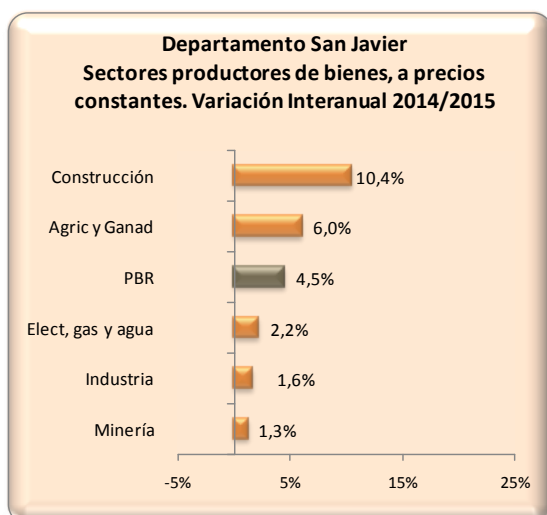
A valores constantes

Considerando los sectores productores de bienes, la *construcción* (10,4%), la *agricultura, ganadería, caza y silvicultura* (6,0%), el *suministro de electricidad, gas y agua* (2,2%), la

industria manufacturera (1,6%) y la minería (1,3%) presentaron tasas de variación positivas.

Por su parte, entre los sectores productores de servicios, el sector *intermediación financiera* es la actividad que presentó la mayor tasa de crecimiento interanual positiva (21,5%) en el departamento San Javier. También registraron tasas positivas *servicios sociales y de salud* (10,4%), la enseñanza (4,7%), *otros servicios comunitarios* (2,9%), las *actividades inmobiliarias, empresariales y de alquiler* (2,8%), los hoteles y restaurantes (2,1%), *comercio al por mayor y al por menor* (1,6%), la *administración pública* (0,9%) y el *servicio doméstico* (0,7%). Mientras que registro tasa negativa el *transporte, almacenamiento y comunicaciones* (-0,5%).

Los siguientes gráficos muestran las variaciones interanuales registradas en el período 2014/2015 correspondiente a los sectores productores de bienes y servicios, a valores constantes, del departamento San Javier.

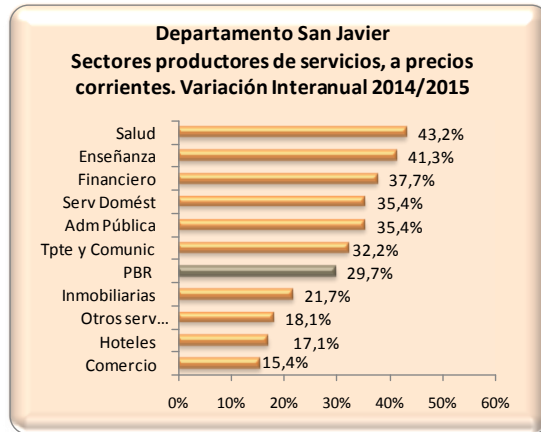
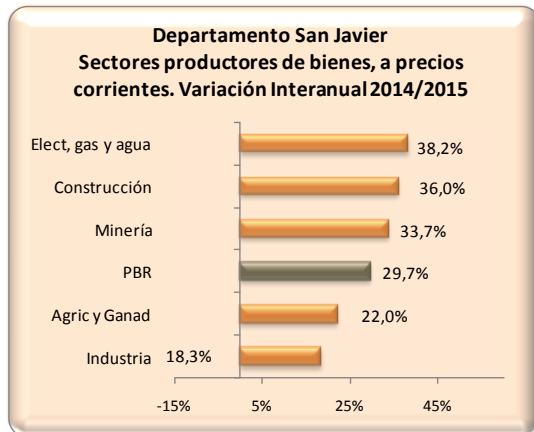


A valores corrientes

Teniendo en cuenta la variación interanual a valores corrientes, entre los sectores productores de bienes el *suministro de electricidad, gas y agua* fue la actividad que exhibió la mayor tasa de crecimiento positiva (38,2%) seguida por *construcción* (36,0%), *minería* (33,7%), *agricultura, ganadería, caza y silvicultura* (22,0%) e *industria manufacturera* (18,3%).

En tanto que, entre los sectores productores de servicios la mayor tasa de crecimiento interanual fue la correspondiente a *servicios sociales y de salud* (43,2%), seguido por *enseñanza* (41,3%), *intermediación financiera* (37,7%), *administración pública* (35,4%), *servicio doméstico* (35,4%) *transporte, almacenamiento y comunicaciones* (32,2%), *actividades inmobiliarias, empresariales y de alquiler* (21,7%), *otras actividades de servicios comunitarios* (18,1%), *hoteles y restaurantes* (17,1%) y *comercio* (15,4%).

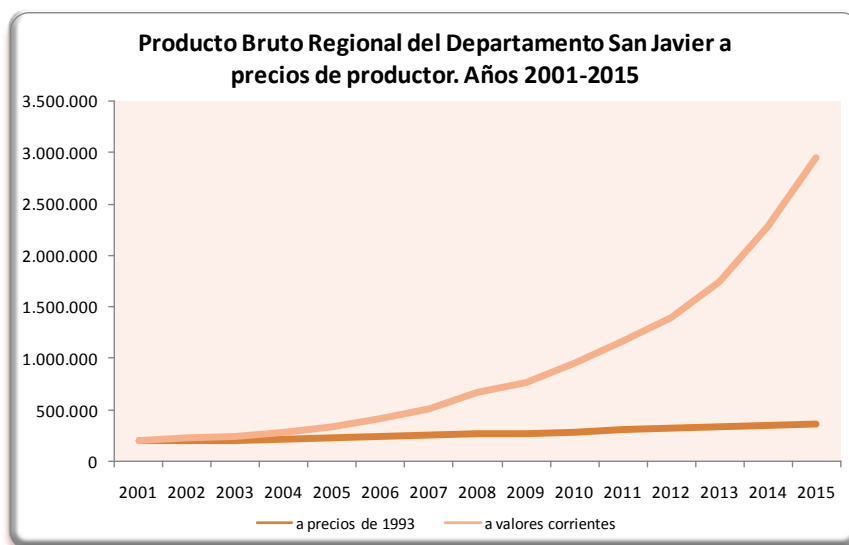
En los siguientes gráficos se muestran las variaciones interanuales registradas en el período 2014/2015 a valores corrientes de los sectores productores de servicios y productores de bienes.



Evolución del PBR en el período 2001-2015

Analizando la evolución del Producto Bruto Regional del departamento San Javier a **valores constantes** en el período 2001-2015, el menor valor del período se presentó en el año 2002, con una cifra de 205 millones de pesos de 1993. Por otro lado, el mayor de la serie fue el registrado en el año 2015, cuyo valor fue de 367 millones de pesos constantes.

Considerando el PBR a **valores corrientes**, este osciló entre un valor mínimo de 197 millones de pesos en el año 2001 y un valor máximo de 2.955 millones de pesos en el año 2015.



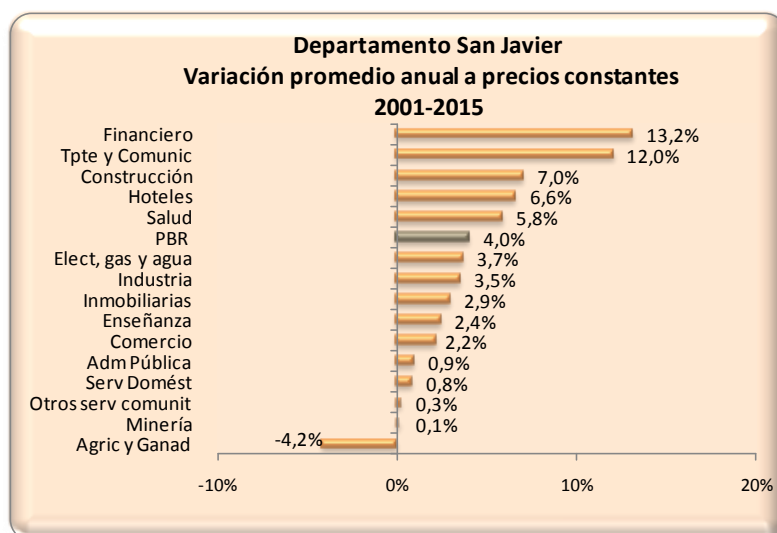
Variación promedio anual entre 2001 y 2015

A valores constantes

Durante el período analizado, el Producto Bruto Regional de San Javier creció, en términos reales, a una tasa anual promedio de 4,0%. Los sectores productores de bienes registraron una tasa de 2,7% promedio anual, en tanto los sectores productores de servicios crecieron un 4,3%.

Entre los sectores productores de bienes, la *construcción* fue el sector que exhibió la mayor tasa de crecimiento promedio real anual (7,0%), siguiéndole el suministro de *electricidad, gas y agua* (3,7%), la *industria manufacturera* (3,5%) y finalmente *minería* (0,1%). En este período cayó la *agricultura, ganadería, caza y silvicultura* (-4,2%).

Considerando los sectores productores de servicios, la *intermediación financiera* fue la categoría que más creció (13,2%), ubicándose luego el *transporte, almacenamiento y comunicaciones* (12,0%), *hoteles y restaurantes* (6,6%), *servicios sociales y de salud* (5,8%), *actividades inmobiliarias, empresariales y de alquiler* (2,9%), *enseñanza* (2,4%), *comercio* (2,2%), *administración pública* (0,9%), *servicio doméstico* (0,8%) y finalmente, *otros servicios comunitarios* (0,3%).

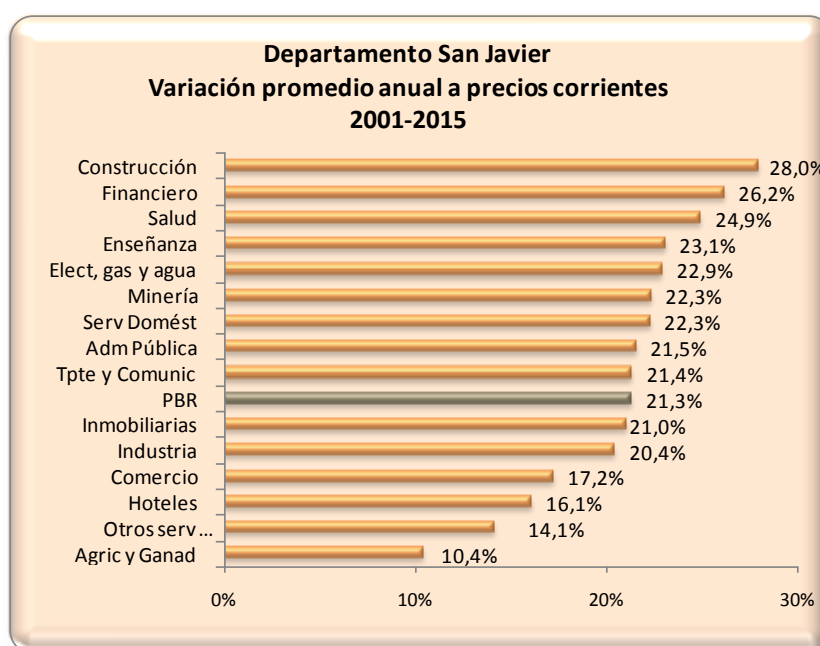


A valores corrientes

A valores corrientes el Producto Bruto Regional de este departamento creció a una tasa promedio anual del 21,3%, en donde los sectores productores de bienes lo hicieron al 22,6% y los de servicios al 21,0%.

La *construcción* fue el sector que más creció entre los productores de bienes (28,0%), seguido por *suministro de electricidad, gas y agua* (22,9%), *minería* (22,3%), *industria manufacturera* (20,4%), y *agricultura, ganadería, caza y silvicultura* (10,4%).

Por otro lado, entre los sectores productores de servicios, en este período el sector que exhibió la mayor tasa de crecimiento promedio anual a valores corrientes fue *intermediación financiera* (26,2%), seguido por *servicios sociales y de salud* (24,9%), *enseñanza* (23,1%), *servicio doméstico* (22,3%), *administración pública* (21,5%), *transporte, almacenamiento y comunicaciones* (21,4%), *actividades inmobiliarias, empresariales y de alquiler* (21,0%), *comercio* (17,2%), *hoteles y restaurantes* (16,1%) y *otras actividades de servicios comunitarios* (14,1%).



Estructura de la economía. Año 2015

En el año 2015, **a valores constantes**, los sectores productores de bienes participaron un 15,0% en el Producto Bruto Regional del departamento San Javier, mientras que los sectores productores de servicios lo hicieron en un 85,0%.

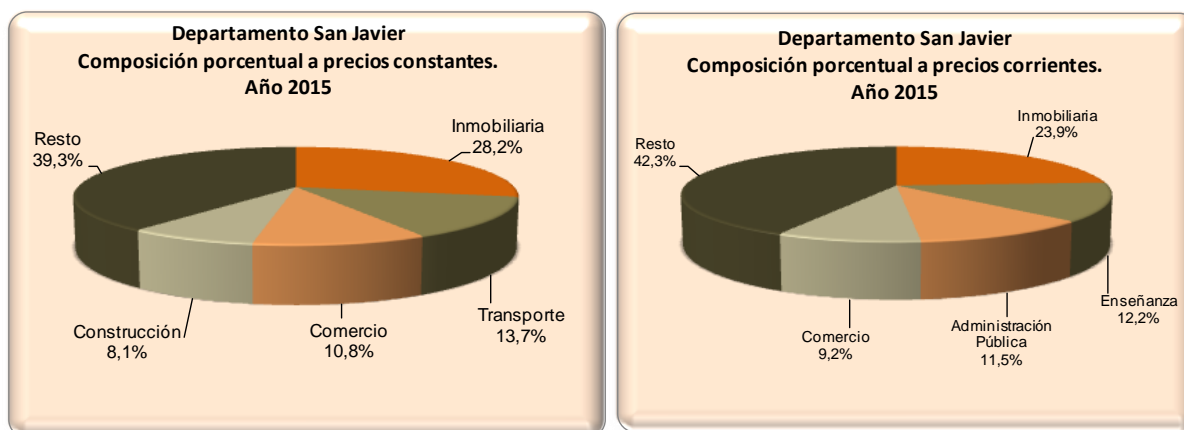
Entre los sectores productores de bienes, las actividades que presentaron mayor participación relativa fueron: *construcción* (8,1%), *agricultura, ganadería, caza y silvicultura* (2,4%), *industria manufacturera* (2,2%) y *industria* (2,2%).

Considerando los sectores productores de servicios, el sector con mayor importancia cuantitativa fue el conformado por las *actividades inmobiliarias, empresariales y de alquiler* (28,2%), siendo su principal componente el valor locativo de la vivienda, ya sea alquilada u ocupada por sus propios dueños. Le siguieron el sector *transporte, almacenamiento y comunicaciones* (13,7%) y *comercio* (10,8%).

En **términos corrientes**, la participación entre los sectores productores de bienes y de servicios en el PBR de este departamento fue de 18,4% y 81,6%, respectivamente.

Al igual que en el caso de los valores reales, la actividad con mayor participación relativa entre los sectores productores de bienes fue la *construcción* (12,3%), seguida por la *industria* (2,3%) y *suministro de electricidad, gas y agua* (2,2%).

En el caso de los sectores productores de servicios, las mayores participaciones relativas correspondieron a las *actividades inmobiliarias, empresariales y de alquiler* (23,9%), seguido por *enseñanza* (13,1%) y *administración pública* (11,5%).

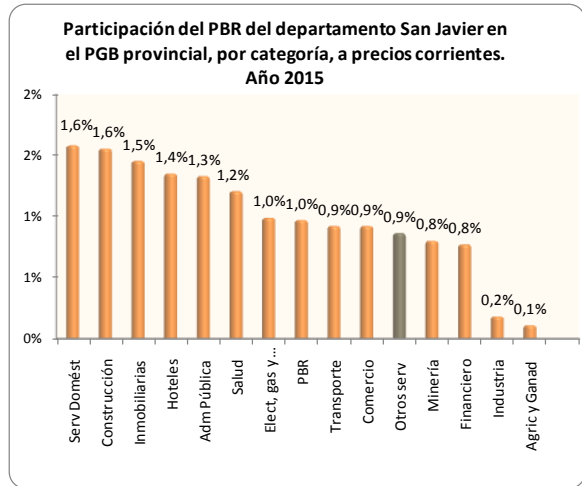
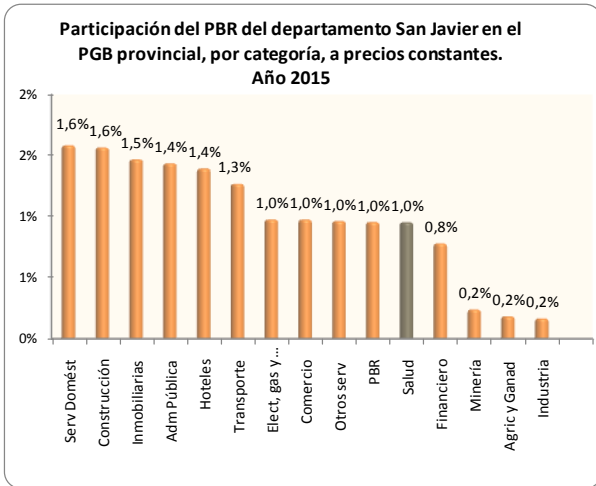


Relación del Producto Bruto Regional del departamento San Javier y el Producto Geográfico Bruto Provincial

Participación relativa año 2015

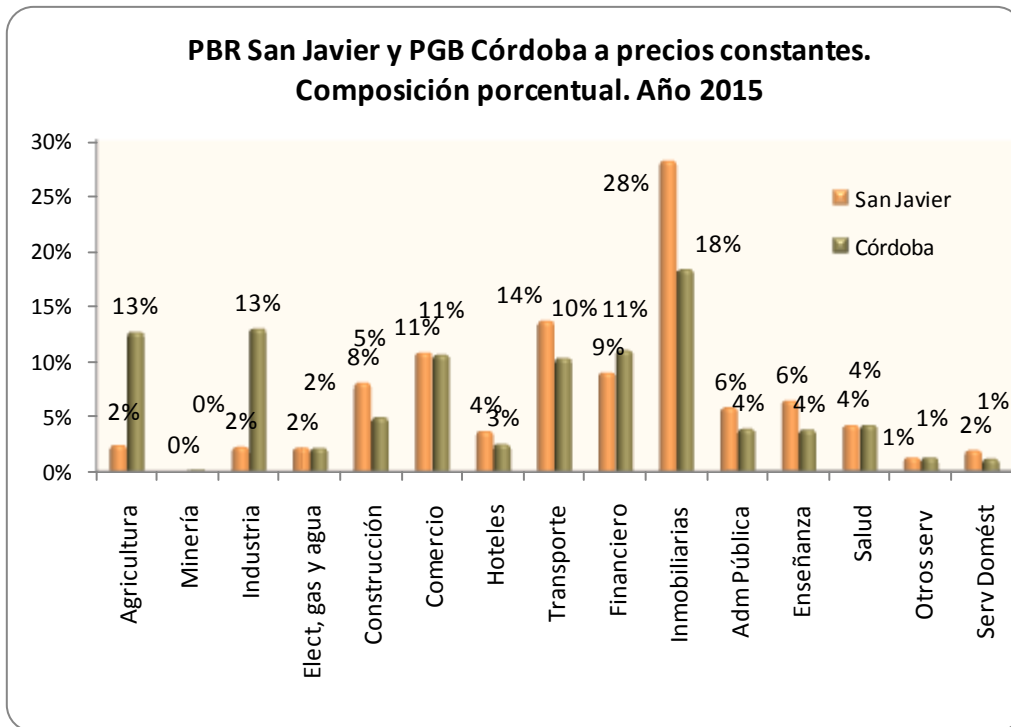
En el año 2015, la participación del Producto Bruto Regional del departamento San Javier en la generación del Producto Geográfico Bruto Provincial fue del 1,0% a valores constantes y del 0,9% valores corrientes.

Si se analiza por categoría, se advierte que a valores constantes el *servicio doméstico y construcción* fueron los sectores que mayor peso tuvieron al compararlos con iguales categorías a nivel provincial (1,6%), mientras que a valores corrientes fueron el *servicio doméstico* (1,6%) y la *construcción* (1,6%).



Estructuras de las economías año 2015

Un análisis detallado a nivel de categorías nos permite apreciar diferencias significativas en el peso relativo de algunos sectores si comparamos las estructuras económicas del departamento y de la Provincia. Tal es el caso de las *actividades inmobiliarias*, que tuvieron a nivel departamental una participación notoriamente superior que en la agregación provincial, mientras que *industria manufacturera* y *agricultura y ganadería*, evidenciaron una menor participación relativa en el departamento San Javier.



Producto Bruto Regional per cápita

El Producto Bruto Regional per cápita correspondiente al departamento San Javier fue de \$52.149, el mayor de todo el período, registrando un crecimiento interanual del 28,6%.

En la siguiente tabla se presenta la evolución del PBR per cápita del departamento San Javier y del PGB per cápita a valores corrientes para los años 2001-2015. Al comparar los niveles de ambas series, se observa que el PBR per cápita fue inferior al PGB per cápita en todo el período.

Año	PBR San Javier per cápita, a valores corrientes	PGB per cápita, a valores corrientes
2001	\$ 3.988	\$ 6.145
2002	\$ 4.379	\$ 8.043
2003	\$ 4.822	\$ 9.034
2004	\$ 5.386	\$ 9.858
2005	\$ 6.450	\$ 11.933
2006	\$ 7.900	\$ 14.030
2007	\$ 9.581	\$ 18.193
2008	\$ 12.532	\$ 23.522
2009	\$ 14.200	\$ 25.119
2010	\$ 17.454	\$ 30.820
2011	\$ 21.381	\$ 38.703
2012	\$ 25.342	\$ 43.667
2013	\$ 31.298	\$ 55.075
2014	\$ 40.538	\$ 71.087
2015	\$ 52.149	\$ 86.098

