



# PBR

Producto Bruto Regional  
Año 2015

Departamento Santa María

Dirección de Estadísticas Económicas  
Diciembre 2016



# Departamento Santa María

## Producto Bruto Regional. Año 2015

### Niveles alcanzados

En el año 2015, el Producto Bruto Regional del departamento Santa María en **términos constantes** registró un valor de 827 millones de pesos de 1993, reflejando una variación interanual positiva del 3,4%.

Con respecto al año anterior, los sectores productores de bienes registraron un aumento del 1,4%, en tanto que los sectores productores de servicios se incrementaron un 4,6%. Los primeros participan del PBR en un 36,1% y los segundos en un 63,9%.

Dentro de los sectores, los que más contribuyeron a la variación anual positiva registrada, considerando su participación relativa en el Producto Bruto Regional, fueron *intermediación financiera* (20,3%), *construcción* (14,3%) seguidos por las *actividades inmobiliarias, empresarias y de alquiler* (3,0%).

A **valores corrientes** el PBR de este departamento, alcanzó un nivel de 6.296 millones de pesos, mostrando un incremento del 20,1% respecto al año 2014. Este resultado está explicado por el aumento del 28,2% de los sectores productores de servicios, que tienen una participación en el PBR de un 60,5%. En tanto que, los sectores productores de bienes, que representan un 39,5% del PBR, registraron un incremento del 9,6%.

Dentro de los sectores económicos y considerando su participación relativa, la variación ha sido impulsada por las *actividades inmobiliarias, empresariales y de alquiler* (22,0%), seguida por *construcción* (32,1%) e *industria manufacturera* (25,4%).

	PBR Departamento Santa María. Año 2015	
	A precios de 1993	A precios corrientes
Niveles alcanzados	\$ 827 mill.	\$ 6296 mill.
Variación interanual 2014/2015	3,4%	20,1%

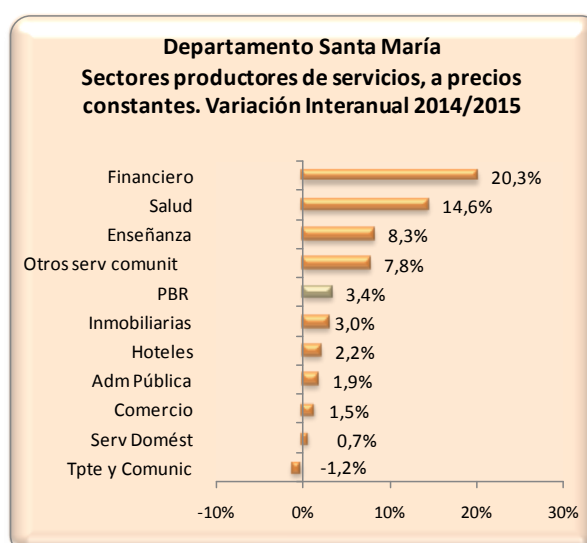
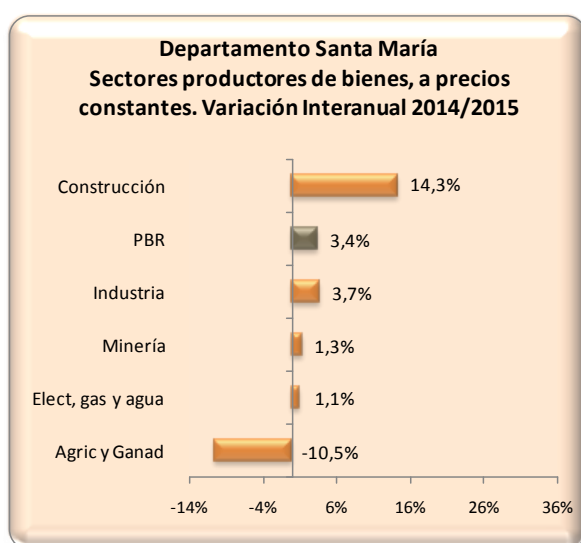
### Variación interanual 2014/2015

#### A valores constantes

Considerando los sectores productores de bienes, la *agricultura, ganadería, caza y silvicultura* (-10,5%) presentó tasa de variación negativa. Por otro lado, la *construcción* (14,3%), la *industria manufacturera* (3,7%), la *minería* (1,3%) y el *suministro de electricidad, gas y agua* (1,1%) presentaron tasa de variación interanual positiva.

Por su parte, entre los sectores productores de servicios, la *intermediación financiera* (20,3%) es la actividad que presentó la mayor tasa de crecimiento interanual positiva en el departamento Santa María. También registraron tasas positivas los *servicios sociales y de salud* (14,6%), *enseñanza* (8,3%), *otros servicios comunitarios* (7,8%), *actividades inmobiliarias, empresariales y de alquiler* (3,0%), *hoteles y restaurantes* (2,2%), *administración pública* (1,9%), *comercio* (1,5%) y *servicio doméstico* (0,7%). Mientras que el sector, *almacenamiento y comunicaciones* (-1,2%) presentó tasa de variación interanual negativa.

Los siguientes gráficos muestran las variaciones interanuales registradas en el período 2014/2015 correspondiente a los sectores productores de bienes y servicios, a valores constantes, del departamento Santa María.

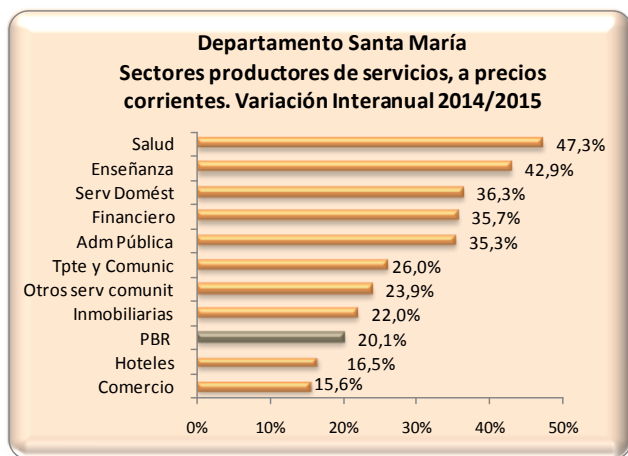
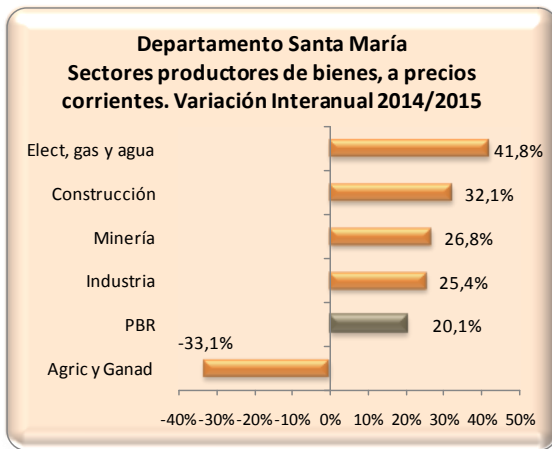


### A valores corrientes

Teniendo en cuenta la variación interanual a valores corrientes, entre los sectores productores de bienes, el *suministro de electricidad, gas y agua* fue la actividad que exhibió la mayor tasa de crecimiento positiva (41,8%), seguida por la *construcción* (32,1%), *industria manufacturera* (25,4%) y *minería* (26,8%). La *agricultura, ganadería, caza y silvicultura* (-33,1%) registró tasa negativa de variación.

En tanto que, entre los sectores productores de servicios la mayor tasa de crecimiento interanual fue la correspondiente a *servicios sociales y de salud* (47,3%), También registraron tasas positivas la *enseñanza* (42,9%), el *servicio doméstico* (36,3%) *intermediación financiera* (35,7%), la *administración pública* (35,3%), el *transporte, almacenamiento y comunicaciones* (26,0%), *otros servicios comunitarios* (23,9%), *actividades inmobiliarias, empresariales y de alquiler* (22,0%), *hoteles y restaurantes* (16,5%) y el *comercio* (15,6%).

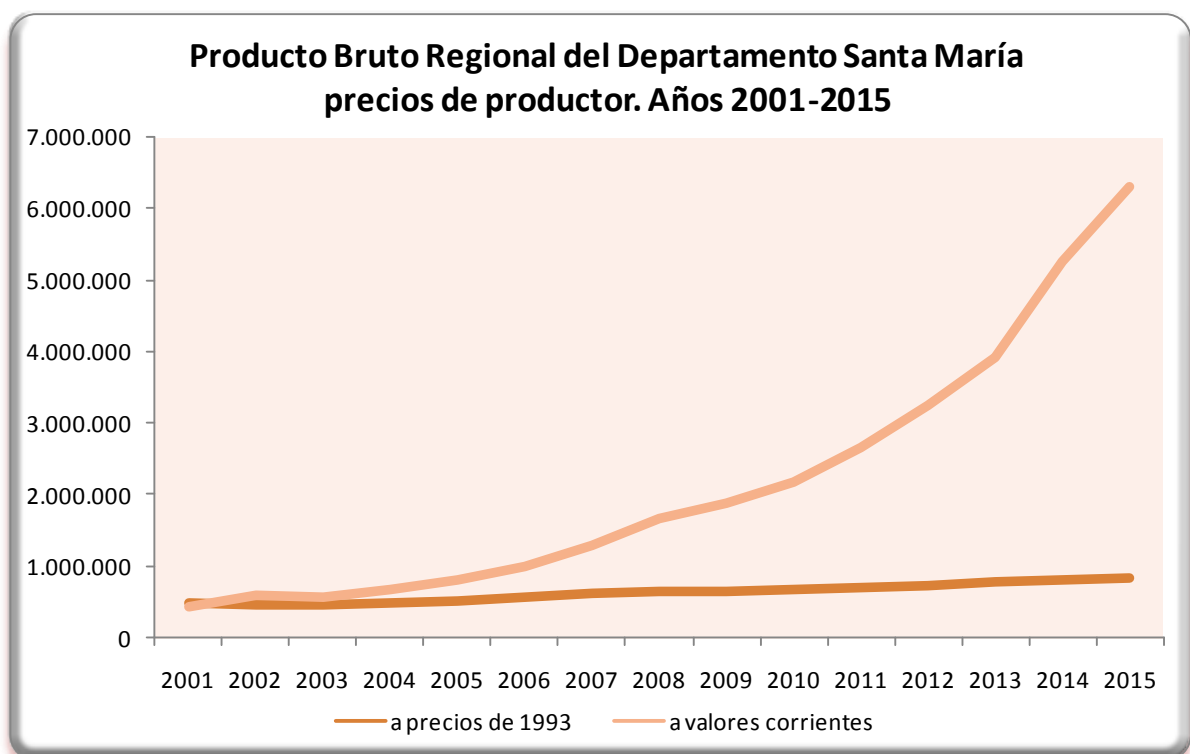
En los siguientes gráficos se muestran las variaciones interanuales registradas en el período 2014/2015 a valores corrientes de los sectores productores de servicios y productores de bienes.



### Evolución del PBR en el período 2001-2015

Analizando la evolución del Producto Bruto Regional del departamento Santa María a **valores constantes** en el período 2001-2015, el menor valor del período se presentó en el año 2002, con una cifra de 448 millones de pesos de 1993. Por otro lado, el mayor de la serie fue el registrado en el año 2015, cuyo valor fue de 827 millones de pesos constantes.

Considerando el PBR a **valores corrientes**, este osciló entre un valor mínimo de 423 millones de pesos en el año 1993 y un valor máximo de 6.296 millones de pesos en el año 2015.



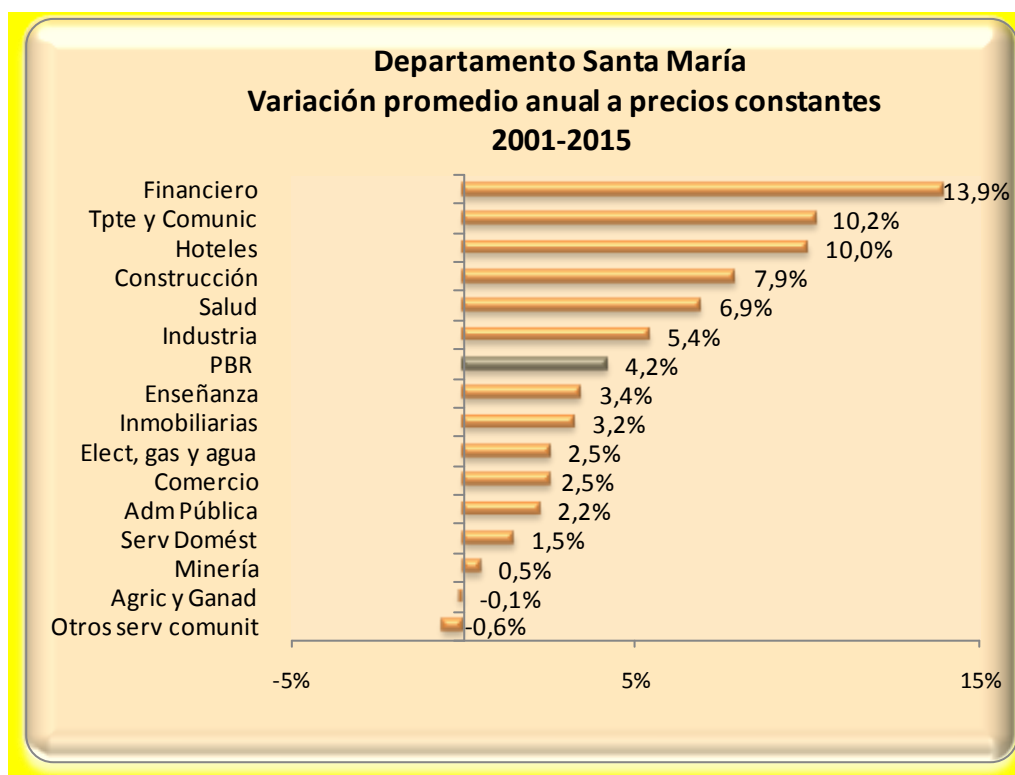
## Variación promedio anual entre 2001 y 2015

### A valores constantes

Durante el período analizado, el Producto Bruto Regional de Santa María creció, en términos reales, a una tasa anual promedio del 4,2%. Mientras los sectores productores de bienes crecieron con una tasa del 3,2% promedio anual, los sectores productores de servicios lo hicieron a un 4,8%.

Entre los sectores productores de bienes, la *construcción* fue el sector que exhibió la mayor tasa de crecimiento promedio real anual (7,9%), siguiéndole la *industria manufacturera* (5,4%), el *suministro de electricidad, gas y agua* (2,5%), *minería* (0,5%) y la *agricultura, ganadería, caza y silvicultura* (-0,1%).

Considerando los sectores productores de servicios, la categoría *intermediación financiera* fue la que más creció (13,9%), ubicándose luego el *transporte, almacenamiento y comunicaciones* (10,2%), *hoteles y restaurantes* (10,0%), *servicios sociales y de salud* (6,9%), *enseñanza* (3,4%), *actividades inmobiliarias, empresariales y de alquiler* (3,2%), *comercio* (2,5%), *administración pública* (2,2%), y finalmente, *servicio doméstico* (1,5%). Mientras que los *servicios comunitarios* experimentaron un leve decrecimiento con un tasa negativa del (-0,6%).

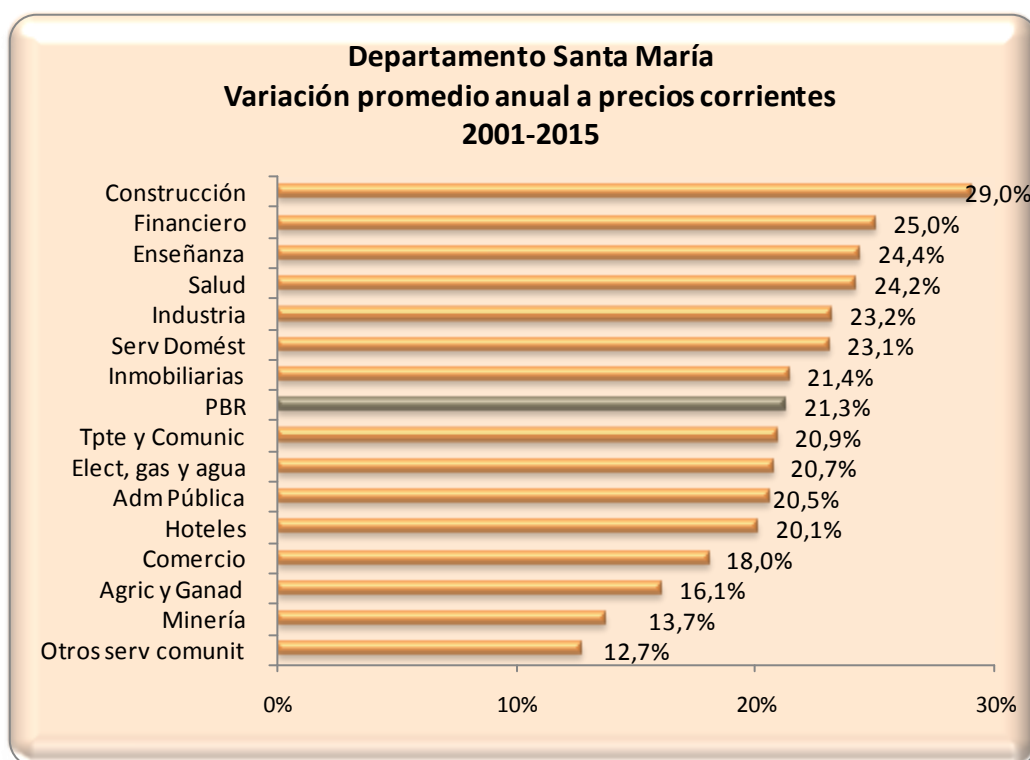


### A valores corrientes

A valores corrientes el Producto Bruto Regional de este departamento creció a una tasa promedio anual del 21,3%, en donde los sectores productores de bienes lo hicieron al 21,4% y los de servicios al 21,2%.

La *construcción* fue el sector que más creció entre los productores de bienes (29,0%), seguida por la *industria manufacturera* (23,2%), *suministro de electricidad, gas y agua* (20,7%), *agricultura, ganadería, caza y silvicultura* (16,1%) y finalmente la *minería* (13,7%).

Por otro lado, entre los sectores productores de servicios, en este período el sector que exhibió la mayor tasa de crecimiento promedio anual a valores corrientes fue *intermediación financiera* (25,0%), seguida por la *enseñanza* (24,4%), los *servicios sociales y de salud* (24,2%), el *servicio doméstico* (23,1%), las *actividades inmobiliarias, empresariales y de alquiler* (21,4%), el *transporte, almacenamiento y comunicaciones* (20,9%), *hoteles y restaurantes* (20,1%), *administración pública* (20,5%), *comercio* (18,0%) y finalmente *otros servicios comunitarios* (12,7%).



### Estructura de la economía. Año 2015

En el año 2015, **a valores constantes**, los sectores productores de bienes participaron un 36,1% en el Producto Bruto Regional del departamento Santa María, mientras que los sectores productores de servicios lo hicieron en un 63,9%.

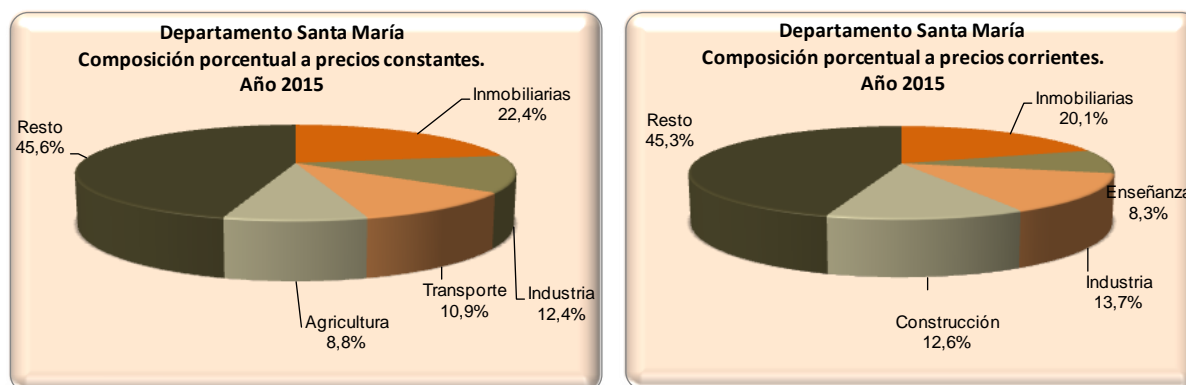
Entre los sectores productores de bienes, las actividades que presentaron mayor participación relativa fueron la *industria manufacturera* (12,4%) y la *agricultura, ganadería, pesca y silvicultura* (8,8%).

Considerando los sectores productores de servicios, el sector con mayor importancia cuantitativa fue el conformado por las *actividades inmobiliarias, empresariales y de alquiler* (22,4%), siendo su principal componente el valor locativo de la vivienda, ya sea alquilada u ocupada por sus propios dueños. Le siguieron el sector *transporte, almacenamiento y comunicaciones* (10,9%) y *comercio* (7,7%).

A **valores corrientes**, los sectores productores de bienes participaron un 39,5% en el Producto Bruto Regional del departamento Santa María, mientras que los sectores productores de servicios lo hicieron en un 60,5%.

Entre los sectores productores de bienes, las actividades que presentaron mayor participación relativa en el año 2015 fueron la *industria* (13,7%) y la *construcción* (12,6%)

Considerando los sectores productores de servicios, el sector con mayor importancia cuantitativa fue el conformado por las *actividades inmobiliarias, empresariales y de alquiler* (20,1%). Le siguieron el *enseñanza* (8,3%) y luego el sector de *transporte, almacenamiento y comunicaciones* (6,8%).



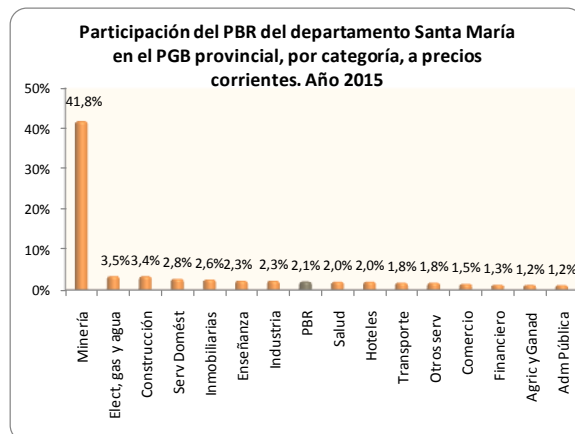
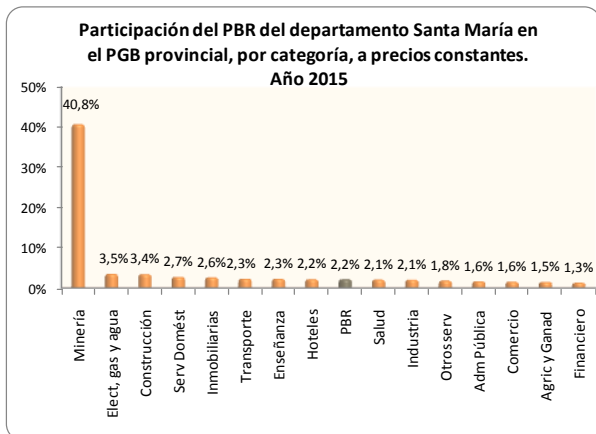
## Relación del Producto Bruto Regional del departamento Santa María y el Producto Geográfico Bruto Provincial

### Participación relativa año 2015

En el año 2015, la participación del Producto Bruto Regional del departamento Santa María en la generación del Producto Geográfico Bruto Provincial a valores constantes fue del 2,2%, mientras que a valores corrientes participó en un 2,1%.

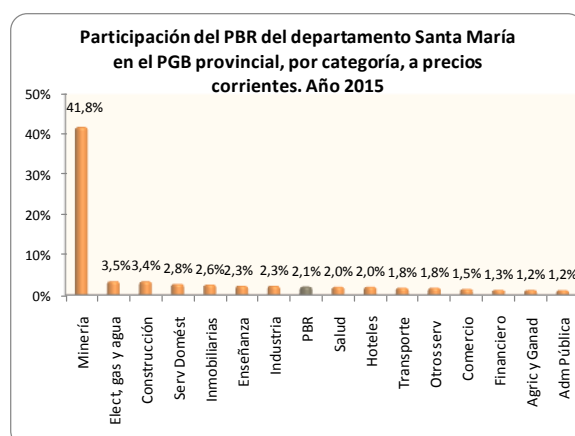
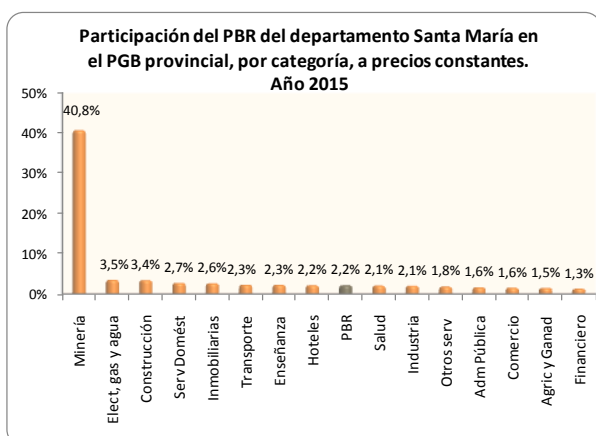


Si se analiza por categoría, se advierte que a valores constantes como corrientes la *minería* fue el sector que mayor peso tuvo al compararlo con igual categoría a nivel provincial (40,8% y 41,8%, respectivamente).



### Estructuras de las economías año 2015

Un análisis detallado a nivel de categorías nos permite apreciar diferencias significativas en el peso relativo de algunos sectores si comparamos las estructuras económicas del departamento y de la Provincia. Tal es el caso de las *inmobiliarias*, que mostró a nivel departamental una participación superior que en la agregación provincial, mientras que la *industria manufacturera* y el *comercio* evidenciaron una menor participación relativa en el departamento Santa María.



### Producto Bruto Regional per cápita

El Producto Bruto Regional per cápita correspondiente al departamento Santa María fue de \$60.494.



En la siguiente tabla se presenta la evolución del PBR per cápita del departamento Santa María y del PGB per cápita a valores corrientes para los años 2001-2015. Al comparar los niveles de ambas series, se observó que el PBR per cápita fue menor al PGB per cápita en todo el período, discrepancia que se acentúa hacia finales del mismo.

Año	PBR Santa María per cápita, a valores corrientes	PGB per cápita, a valores corrientes
2001	\$ 4.885	\$ 6.145
2002	\$ 6.541	\$ 8.043
2003	\$ 6.399	\$ 9.034
2004	\$ 7.426	\$ 9.858
2005	\$ 8.615	\$ 11.933
2006	\$ 10.645	\$ 14.030
2007	\$ 13.562	\$ 18.193
2008	\$ 17.476	\$ 23.522
2009	\$ 19.282	\$ 25.119
2010	\$ 22.209	\$ 30.820
2011	\$ 26.675	\$ 38.703
2012	\$ 32.203	\$ 43.667
2013	\$ 38.491	\$ 55.075
2014	\$ 50.933	\$ 71.087
2015	\$ 60.494	\$ 86.098

