

 **PRODUCTO BRUTO REGIONAL- AÑO 2019**



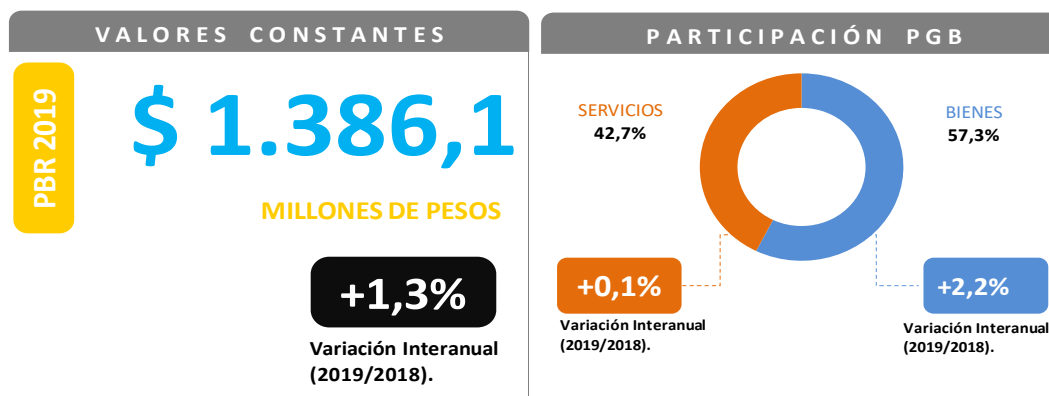
DIRECCIÓN DE ESTADÍSTICAS SOCIOECONÓMICAS

A B R I L 2 0 2 1

Niveles Alcanzados

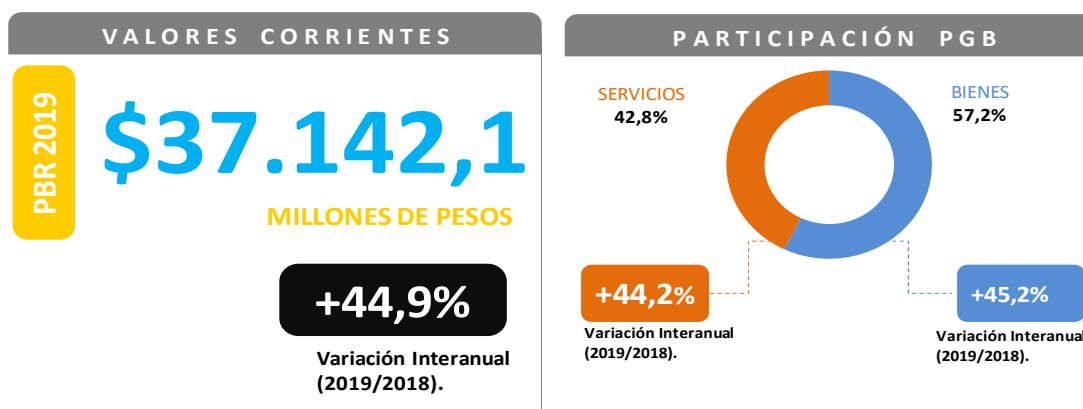
En el año 2019, el Producto Bruto Regional del departamento Santa María en **términos constantes** registró un valor de 1.386,1 millones de pesos de 2004, reflejando una variación interanual positiva del 1,3%.

Con respecto al año anterior, los sectores productores de bienes registraron un aumento del 2,2%, y los sectores productores de servicios tuvieron un incremento del 0,1%. Los primeros participaron del PGB en un 57,3% y los segundos en un 42,7%.



Los sectores que más contribuyeron a la variación anual positiva registrada, considerando su participación relativa en el Producto Bruto Regional, fue la *agricultura, ganadería y caza* (67,1%). Compensaron este incremento variaciones negativas de la *minería* (-55,1%) e *industria manufacturera* (-10,8%).

A **valores corrientes** el PBR de este departamento, alcanzó un nivel de 37.142,1 millones de pesos, mostrando un incremento del 44,9% respecto al año 2018. Este resultado está explicado por el aumento del 45,2% de los sectores productores de bienes, que tienen una participación en el PBR de un 57,2%. En tanto que, los sectores productores de servicios, que representaron un 42,8% del PBR, registraron una variación positiva del 44,2%.



Dentro de los sectores económicos y considerando su participación relativa, la variación fue impulsada por la *agricultura, ganadería, caza y silvicultura* (140,2%) y la *industria manufacturera* (45,5%).

Fuente: Dirección de Estadística y Censos de la Provincia de Córdoba. Valores Provisorios.

Variación Interanual

A Valores Constantes

Cuadro 1. Sectores Productores de Bienes- Variación Interanual 2019/2018- A Valores Constantes

DEPARTAMENTO SANTA MARÍA	
Sectores Productores de Bienes	Variaciones Interanuales
	%
Agric. y Gand.	67,1%
PBR	1,3%
Elect.gas y agua	-8,3%
Industria	-10,8%
Construcción	-11,1%
Minería	-55,1%

Cuadro 2. Sectores Productores de Servicios- Variación Interanual 2019/2018- A Valores Constantes

DEPARTAMENTO SANTA MARÍA	
Sectores Productores de Servicios	Variaciones Interanuales
	%
Financiero	2,8%
Salud	2,7%
Tpte. y Comun.	2,5%
Inmobiliarias	2,2%
Enseñanza	2,2%
PBR	1,3%
Serv. Domést.	0,2%
Comercio	-1,5%
Adm. Pública	-2,0%
Hoteles y Restaurantes	-4,0%
Otros Serv. Comu.	-8,4%

Fuente: Dirección de Estadística y Censos de la Provincia de Córdoba. Valores Provisorios.

Gráfico 1. Variación Interanual 2019/2018- A Valores Constantes

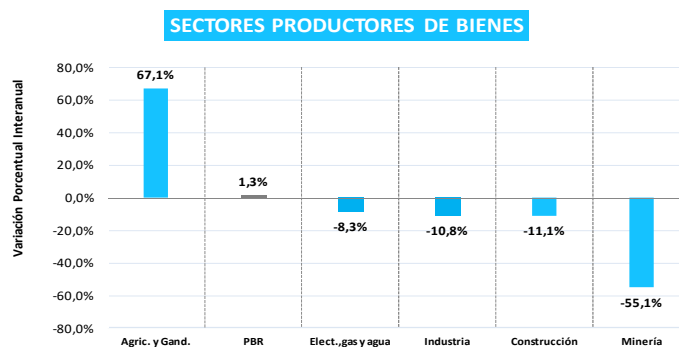
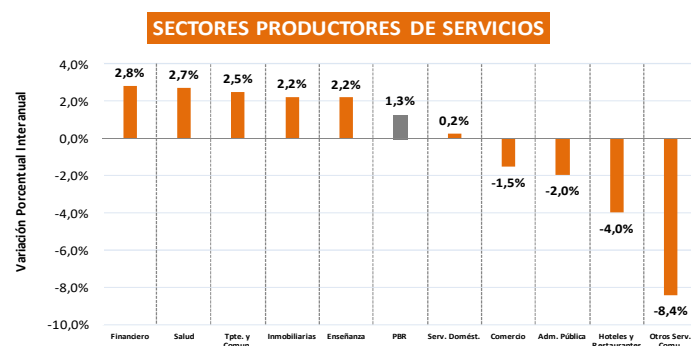


Gráfico 2. Variación Interanual 2019/2018- A Valores Constantes



Variación Interanual

A Valores Corrientes

Cuadro 3. Sectores Productores de Bienes- Variación Interanual 2019/2018- A Valores Corrientes

DEPARTAMENTO SANTA MARÍA	
Sectores Productores de Bienes	Variaciones Interanuales %
Agric. y Gand.	140,2%
Elect.,gas y agua	47,4%
Industria	45,5%
PBR	44,9%
Construcción	33,2%
Minería	-43,0%

Cuadro 4. Sectores Productores de Servicios- Variación Interanual 2019/2018- A Valores Corrientes

DEPARTAMENTO SANTA MARÍA	
Sectores Productores de Servicios	Variaciones Interanuales %
Financiero	71,5%
Tpte. y Comun.	59,4%
Comercio	47,2%
Serv. Domést.	47,0%
PBR	44,9%
Inmobiliarias	40,4%
Otros Serv. Comu.	40,1%
Enseñanza	39,2%
Salud	38,0%
Adm. Pública	37,0%
Hoteles y Restaurantes	34,2%

Gráfico 3. Variación Interanual 2019/2018- A Valores Corrientes

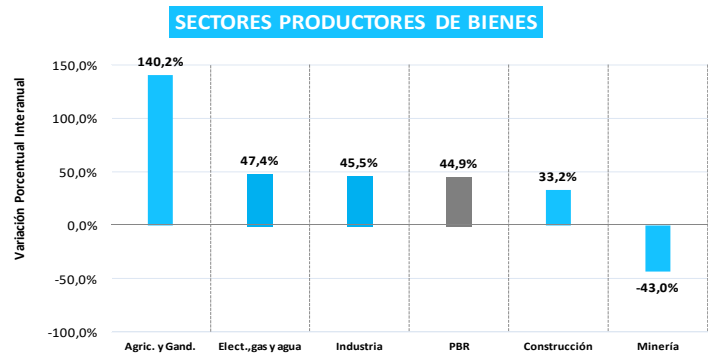
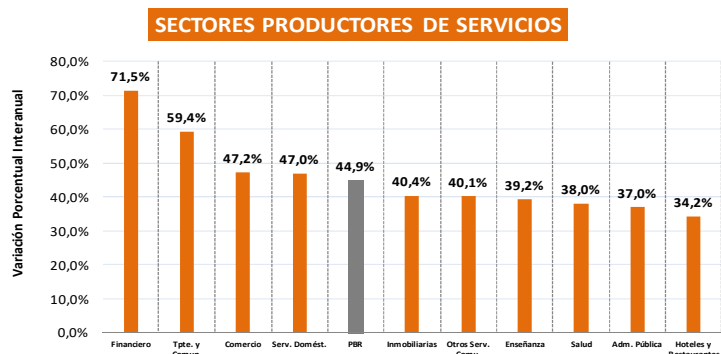


Gráfico 4. Variación Interanual 2019/2018- A Valores Corrientes



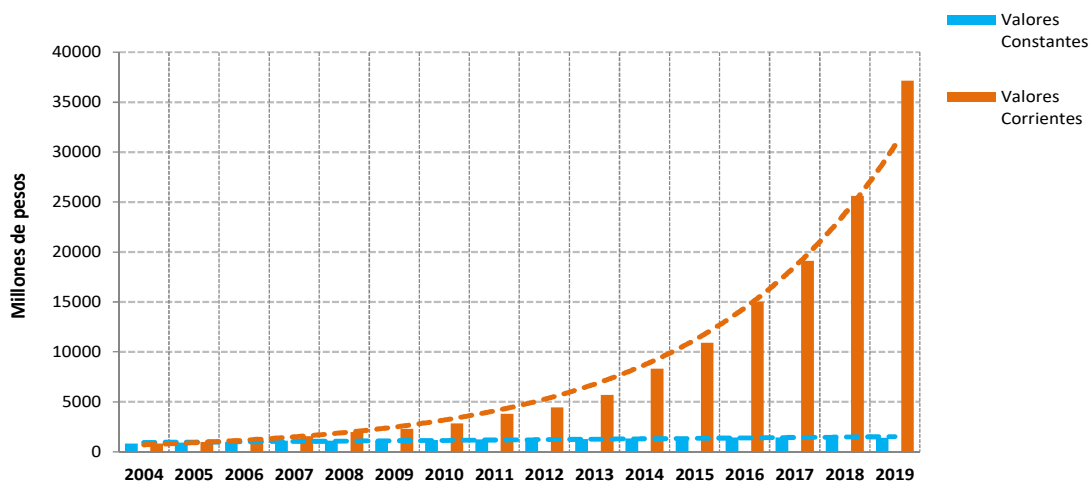
Fuente: Dirección de Estadística y Censos de la Provincia de Córdoba. Valores Provisorios.

Evolución del PBR en el período 2004-2019

Analizando la evolución del Producto Bruto Regional del departamento Santa María a **valores constantes** en el período 2004-2019, el menor valor del período se presentó en el año 2004, con una cifra de 810 millones de pesos de 2004. Por otro lado, el mayor de la serie fue el registrado en el año 2015, cuyo valor fue de 1.460 millones de pesos constantes.

Considerando el PBR a **valores corrientes**, este osciló entre un valor mínimo de 810 millones de pesos en el año 2004 y un valor máximo de 37.142 millones de pesos en el año 2019.

Gráfico 5. Producto Bruto Regional del Departamento Río Primero a precios básicos. Año 2004-2019



Fuente: Dirección de Estadística y Censos de la Provincia de Córdoba.
Valores Provisorios.

DEPARTAMENTO SANTA MARÍA

Variación Promedio Anual entre 2004-2019

VALORES CONSTANTES

SANTA MARÍA, en terminos reales



3,6%

a una tasa promedio anual entre 2004-2019

VALORES CORRIENTES

SANTA MARÍA



29,0%

a una tasa promedio anual entre 2004-2019

Cuadro 5. Variación Promedio Anual a Precios Constantes- Año 2004-2019

DEPARTAMENTO SANTA MARÍA	
Sectores	Constante
	Variaciones Promedio Anual
	%
Financiero	8,3%
Construcción	7,2%
Hoteles y Restaurante	6,1%
Agric. y Gand.	5,2%
Enseñanza	3,9%
Comercio	3,7%
PBR	3,6%
Tpte. y Comun.	3,1%
Inmobiliarias	3,0%
Otros Serv. Comu.	2,7%
Industria	2,6%
Administrac. Pública	2,3%
Elect.,gas y agua	1,3%
Salud	0,7%
Serv. Domést.	0,4%
Minería	-1,5%

Cuadro 6. Variación Promedio Anual a Precios Corrientes- Año 2004-2019

DEPARTAMENTO SANTA MARÍA	
Sectores	Corrientes
	Variaciones Promedio Anual
	%
Construcción	36,2%
Financiero	34,9%
Administrac. Pública	34,5%
Enseñanza	32,6%
Elect.,gas y agua	32,0%
Hoteles y Restaurante	30,8%
Comercio	29,3%
PBR	29,0%
Serv. Domést.	28,8%
Agric. y Gand.	28,7%
Otros Serv. Comu.	28,4%
Industria	27,4%
Inmobiliarias	27,3%
Salud	24,8%
Minería	24,2%
Tpte. y Comun.	22,0%

Fuente: Dirección de Estadística y Censos de la Provincia de Córdoba.
Valores Provisorios.

Estructura de la economía. Año 2019

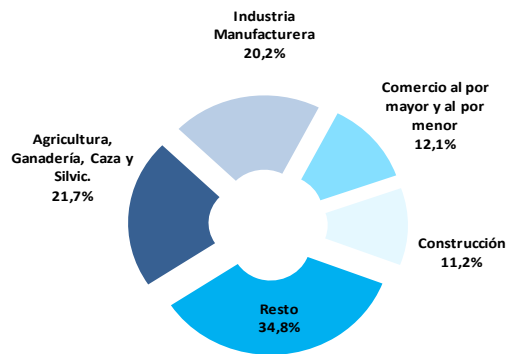
A Valores Constantes

En el año 2019, **a valores constantes**, los sectores productores de bienes participaron un 57,3% en el Producto Bruto Regional del departamento Santa María, mientras que los sectores productores de servicios lo hicieron en un 42,7%.

Entre los sectores productores de bienes, la actividad que presentó mayor participación en el año 2019 fue la *agricultura, ganadería, caza y sicultura* (21,7%).

Considerando los sectores productores de servicios, el sector con mayor importancia cuantitativa está conformado por *hoteles y restaurantes* (20,2%), seguido por el *comercio al por mayor y al por menor* (12,1%).

Gráfico 6. Departamento Santa María. Composición porcentual a precios constantes. Año 2019



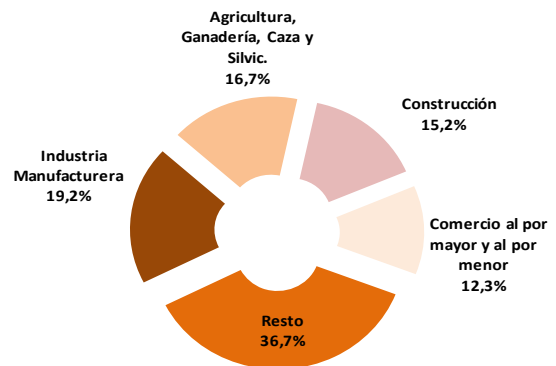
A Valores Corrientes

En **términos corrientes**, la participación entre los sectores productores de bienes y de servicios en el PBR de este departamento fue de 57,2% y 42,8% respectivamente.

La actividad con mayor participación relativa entre los sectores productores de bienes fue la *industria manufacturera* (19,2%).

En el caso de los sectores productores de servicios, la mayor participación relativa correspondió al *comercio* (12,3%), seguidas por las *actividades inmobiliarias, empresariales* (8,3%).

Gráfico 7. Departamento Santa María. Composición porcentual a precios corrientes. Año 2019



Fuente: Dirección de Estadística y Censos de la Provincia de Córdoba. Valores Provisorios.

Relación del Producto Bruto Regional del departamento Santa María y el Producto Geográfico Bruto Provincial

Participación Relativa. Año 2019

En el año 2019, la participación del Producto Bruto Regional del departamento Santa María en la generación del Producto Geográfico Bruto Provincial fue del 2,3% tanto a valores constantes como a valores corrientes.

Si se analiza por categoría, se advierte que, a valores constantes, la *minería* fue el sector que mayor peso tuvo (25,5%), y a valores corrientes también coincide la *minería* (21,8%), fue el de mayor participación al compararlo con igual categoría a nivel provincial.

Gráfico 8. Participación del PBR del departamento Santa María en el PGB provincial, por categoría, a precios a constantes. Año 2019

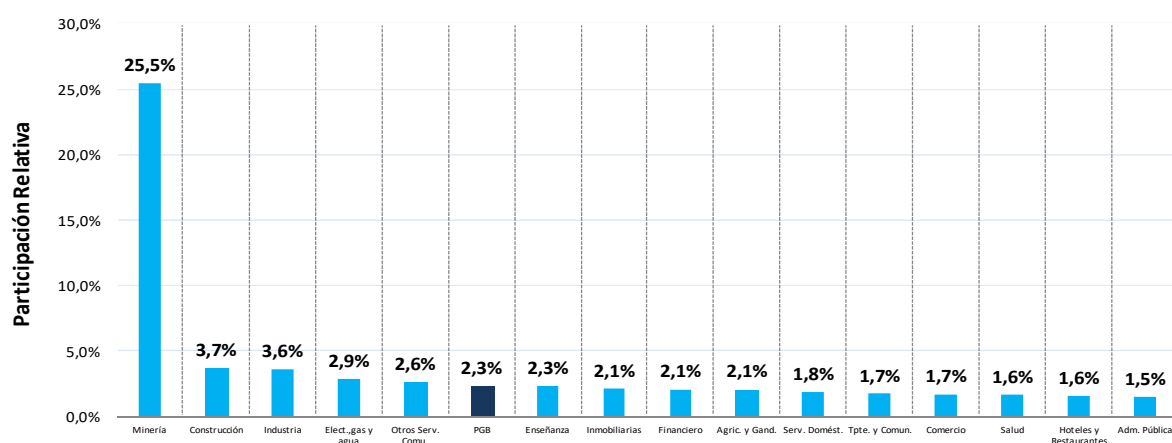
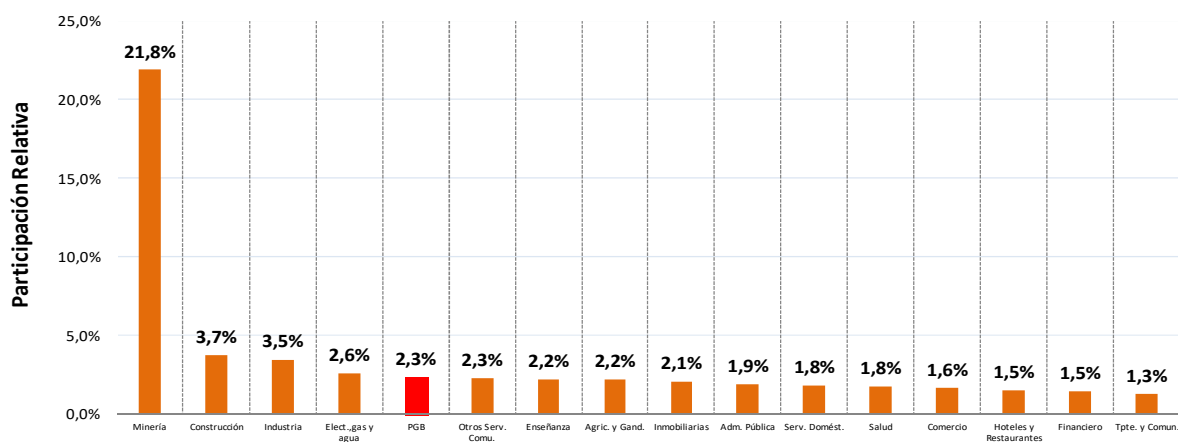


Gráfico 9. Participación del PBR del departamento Santa María en el PGB provincial, por categoría, a precios a corrientes. Año 2019

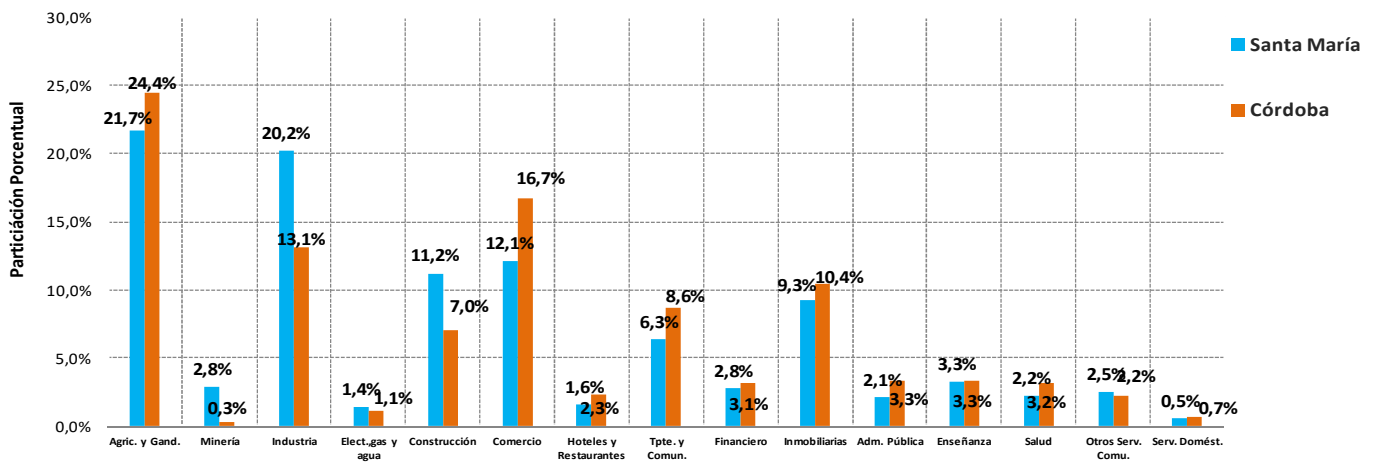


Fuente: Dirección de Estadística y Censos de la Provincia de Córdoba.
Valores Provisorios.

Estructura de las economías año 2019

Un análisis detallado a nivel de categorías nos permite apreciar diferencias significativas en el peso relativo de algunos sectores si comparamos las estructuras económicas del departamento y de la Provincia. Tal es el caso de la *industria* que tuvo a nivel departamental una participación notoriamente superior que en la agregación provincial, mientras que el *comercio*, evidenció una menor participación relativa en el departamento Santa María.

Gráfico 10. PBR Santa María y PGB Córdoba a precios constantes. Composición porcentual. Año 2019



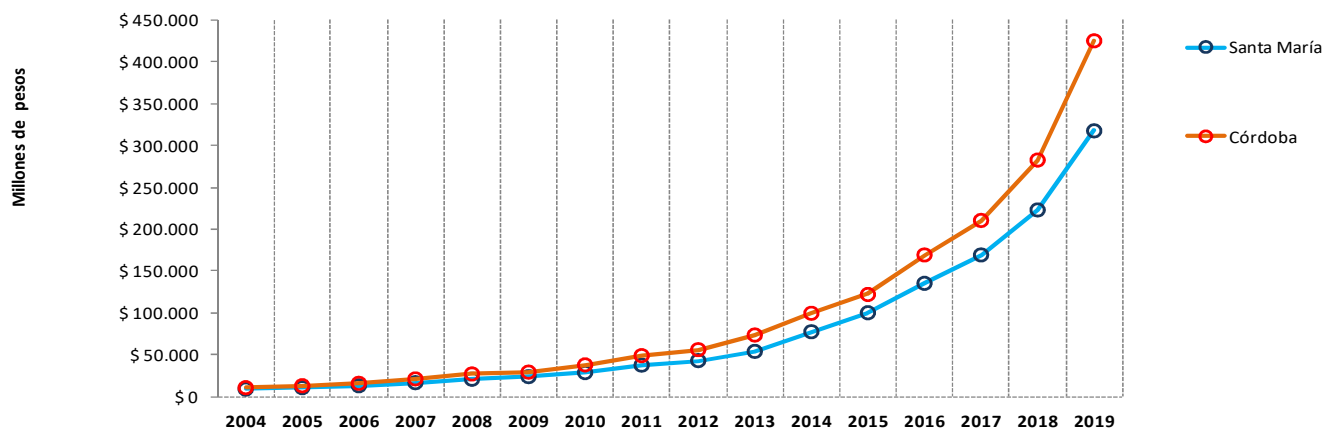
Fuente: Dirección de Estadística y Censos de la Provincia de Córdoba.
Valores Provisorios.

DEPARTAMENTO SANTA MARÍA

Cuadro 7. Producto Bruto Regional per cápita

Año	PBR Santa María per cápita, a valores corrientes	PGB per cápita, a valores corrientes
<i>en pesos corrientes</i>		
2004	\$ 8.976	\$ 10.658
2005	\$ 10.630	\$ 13.002
2006	\$ 12.938	\$ 15.901
2007	\$ 16.612	\$ 21.158
2008	\$ 20.688	\$ 27.052
2009	\$ 23.818	\$ 29.237
2010	\$ 28.659	\$ 37.858
2011	\$ 37.542	\$ 48.917
2012	\$ 42.974	\$ 56.079
2013	\$ 53.971	\$ 73.548
2014	\$ 77.483	\$ 99.508
2015	\$ 100.143	\$ 121.941
2016	\$ 135.283	\$ 169.211
2017	\$ 169.217	\$ 210.382
2018	\$ 222.917	\$ 282.515
2019	\$ 317.419	\$ 424.968

Gráfico 11. Producto Geográfico Bruto y Producto Bruto Regional. Santa María, per cápita, a valores corrientes. Año 2004-2019



Fuente: Dirección de Estadística y Censos de la Provincia de Córdoba.
Valores Provisorios.