



# PBR

Producto Bruto Regional  
Año 2015

Departamento Río Cuarto

Dirección de Estadísticas Económicas  
Diciembre 2016



GOBIERNO DE LA PROVINCIA DE  
**CÓRDOBA**

**ENTRE**  
**TODOS**

# Departamento Río Cuarto

## Producto Bruto Regional. Año 2015

### Niveles alcanzados

En el año 2015, el Producto Bruto Regional del departamento Río Cuarto en **términos constantes** registró un valor de 2.850 millones de pesos de 1993, reflejando una variación interanual positiva del 6,4%.

Con respecto al año anterior, los sectores productores de bienes registraron un incremento del 11,9%, en tanto que los sectores productores de servicios se incrementaron un 3,9%. Los primeros participan del PGB en un 33,2% y los segundos en un 66,8%.

Los sectores que más contribuyeron a la variación anual registrada, considerando su participación relativa en el Producto Bruto Regional, fueron *agricultura, ganadería, caza y silvicultura* (16,4%), *intermediación financiera* (13,5%), y *construcción* (14,2%).

A **valores corrientes** el PBR de este departamento, alcanzó un nivel de 22.674 millones de pesos, mostrando un incremento del 19,2% respecto al año 2014. Este resultado está explicado por el crecimiento del 9,2% de los sectores productores de bienes, que tienen una participación en el PBR de un 37,2%. En tanto que, los sectores productores de servicios, que representan un 62,8% del PBR, registraron una suba del 26,0%.

Dentro de los sectores económicos y considerando su participación relativa, la variación ha sido impulsada por *actividades inmobiliarias, empresariales y de alquiler* (21,1%), *construcción* (33,0%) y *enseñanza* (33,5%).

	PBR Departamento Río Cuarto. Año 2015	
	A precios de 1993	A precios corrientes
Niveles alcanzados	\$ 2.850 mill.	\$ 22.674 mill.
Variación interanual 2014/2015	6,4%	19,2%

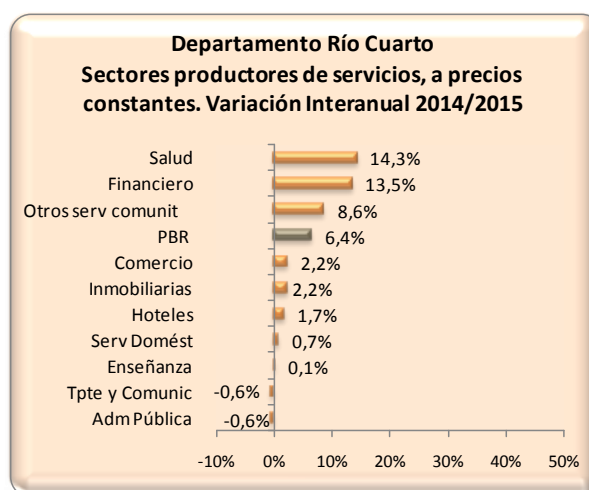
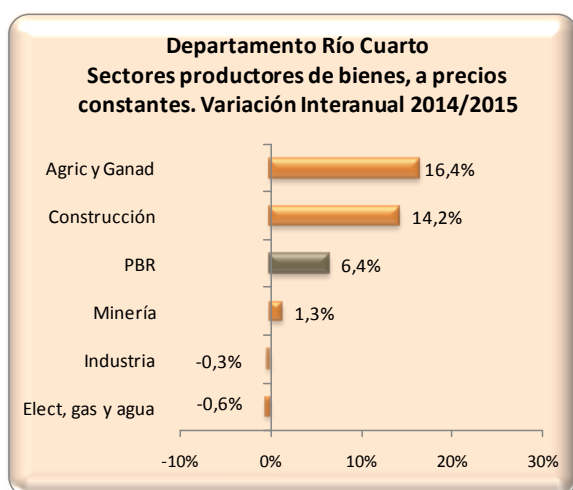
### Variación interanual 2014/2015

#### A valores constantes

Considerando los sectores productores de bienes, *agricultura, ganadería, caza y silvicultura* (16,4%), *construcción* (14,2%) y *minería* (1,3%) presentaron tasas de variación positivas. Por otro lado la *industria manufacturera* (-0,3%) el *suministro de electricidad, gas y agua* (-0,6%) registraron tasas de variación interanual negativa.

Por su parte, entre los sectores productores de servicios *los servicios sociales y de salud*, es la actividad que presentó la mayor tasa de crecimiento interanual positiva (14,3%) en el departamento Río Cuarto. También registraron tasas positivas *intermediación financiera* (13,5%), *otras actividades de servicios comunitarios* (8,6%), *comercio* (2,2%), *actividades inmobiliarias, empresariales y de alquiler* (2,2%), *hoteles y restaurantes* (1,7%), *servicio doméstico* (0,7%) y *enseñanza* (0,1%). Por otro lado, *transporte, almacenamiento y comunicaciones* (-0,6%) y *administración pública* (-0,6%), presentaron tasas de variación interanual negativa.

Los siguientes gráficos muestran las variaciones interanuales registradas en el período 2014/2015 correspondiente a los sectores productores de bienes y servicios, a valores constantes, del departamento de Río cuarto.

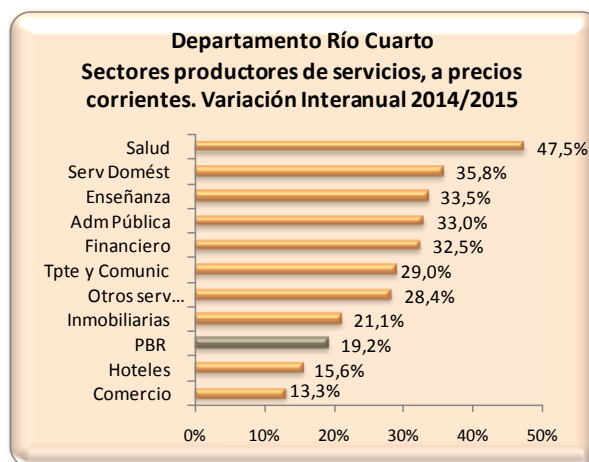
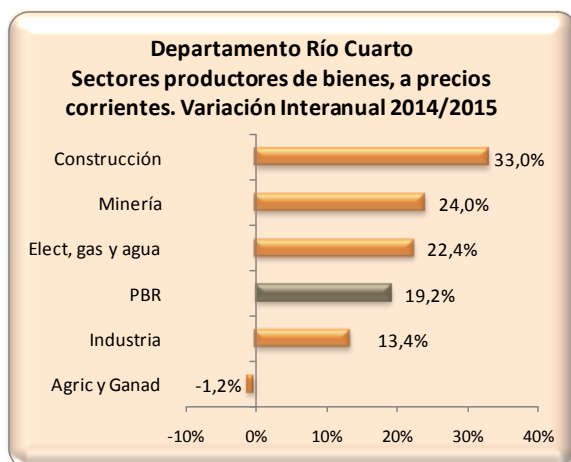


### A valores corrientes

Teniendo en cuenta la variación interanual a valores corrientes, entre los sectores productores de bienes, *construcción* fue la actividad que exhibió la mayor tasa de crecimiento positiva (33,0%), seguida por *minería* (24,0%), *suministro de electricidad, gas y agua* (22,4%) e *industria manufacturera* (13,4%). Finalmente, *agricultura, ganadería, caza y silvicultura* registró una tasa de crecimiento negativa (-1,2%).

En tanto que, entre los sectores productores de servicios la mayor tasa de crecimiento interanual fue la correspondiente a *servicios sociales y de salud* (47,5%). También registraron tasas positivas *servicio doméstico* (35,8%), *enseñanza* (33,5%), *administración pública* (33,0%), *intermediación financiera* (32,5%), *transporte, almacenamiento y comunicaciones* (29,0%), *otras actividades de servicios comunitarios* (28,4%) *actividades inmobiliarias, empresariales y de alquiler* (21,1%), *hoteles y restaurantes* (15,6%) y *comercio* (13,3%).

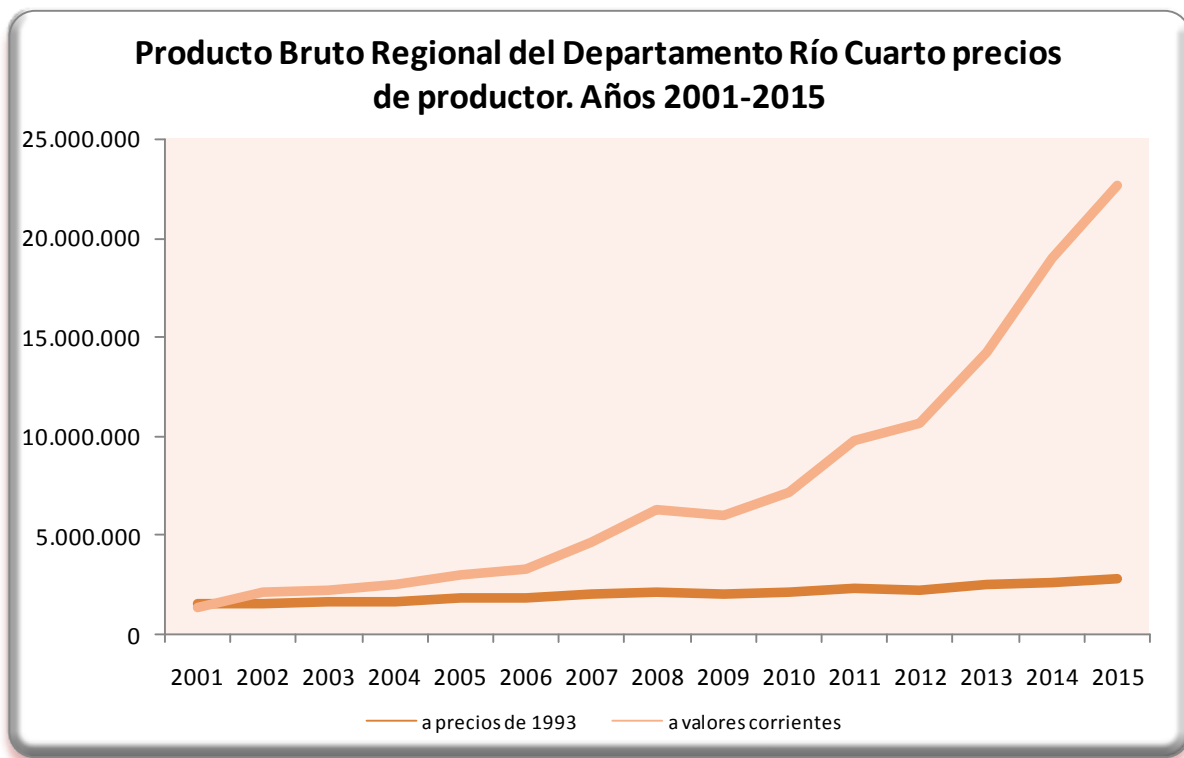
En los siguientes gráficos se muestran las variaciones interanuales registradas en el período 2014/2015 a valores corrientes de los sectores productores de servicios y productores de bienes.



### Evolución del PBR en el período 2001-2015

Analizando la evolución del Producto Bruto Regional del departamento de Río Cuarto a **valores constantes** en el período 2001-2015, el menor valor del período se presentó en el año 2001, con una cifra de 1.508 millones de pesos de 1993. Por otro lado, el mayor de la serie fue el registrado en el año 2015, cuyo valor fue de 2.850 millones de pesos constantes.

Considerando el PBR a **valores corrientes**, este osciló entre un valor mínimo de 1.356 millones de pesos en el año 2001 y un valor máximo de 22.674 millones de pesos en el año 2015.



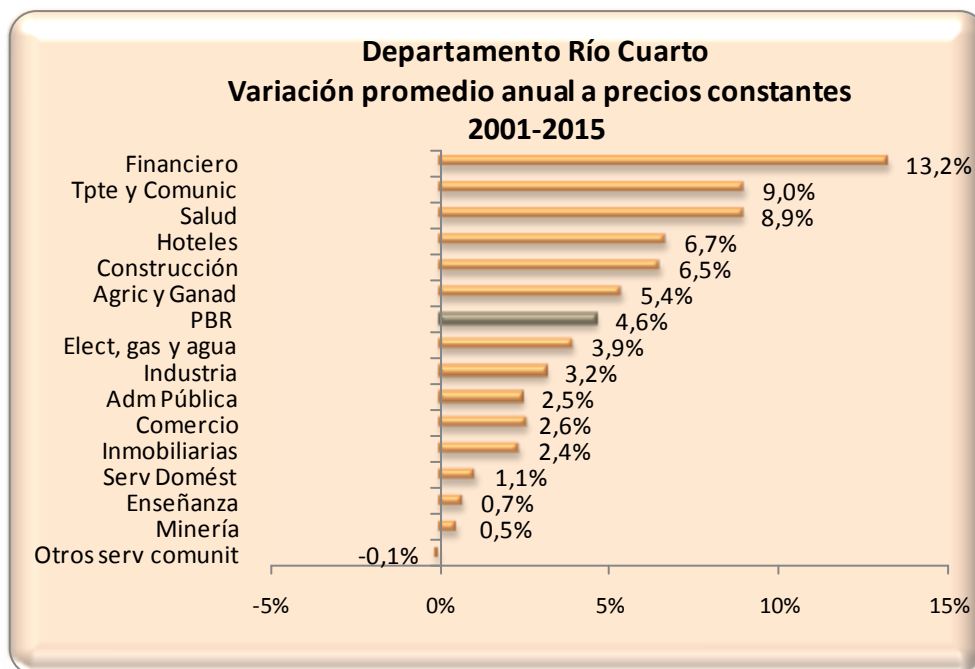
## Variación promedio anual entre 2001 y 2015

### A valores constantes

Durante el período analizado, el Producto Bruto Regional de Río Cuarto creció, en términos reales, a una tasa anual promedio del 4,6%. Los sectores productores de bienes registraron un incremento del 5,1% promedio anual y los sectores productores de servicios crecieron un 4,4%.

Entre los sectores productores de bienes, la *construcción* fue el sector que exhibió la mayor tasa de crecimiento promedio real anual (6,5%), siguiéndole la *agricultura, ganadería, caza y silvicultura* (5,4%), *suministro de electricidad, gas y agua* (3,9%), *industria manufacturera* (3,2%), y finalmente la *minería* (0,5%).

Considerando los sectores productores de servicios, *intermediación financiera* fue la categoría que más creció (13,2%), ubicándose luego *transporte, almacenamiento y comunicaciones* (9,0%), *servicios sociales y de salud* (8,9%), *hoteles y restaurantes* (6,7%), *comercio* (2,6%), *administración pública* (2,5%), *actividades inmobiliarias* (2,4%), *servicio doméstico* (1,1%), *enseñanza* (0,7%). Y finalmente en este período disminuyó el sector de *otras actividades de servicios comunitarios* (-0,1%).

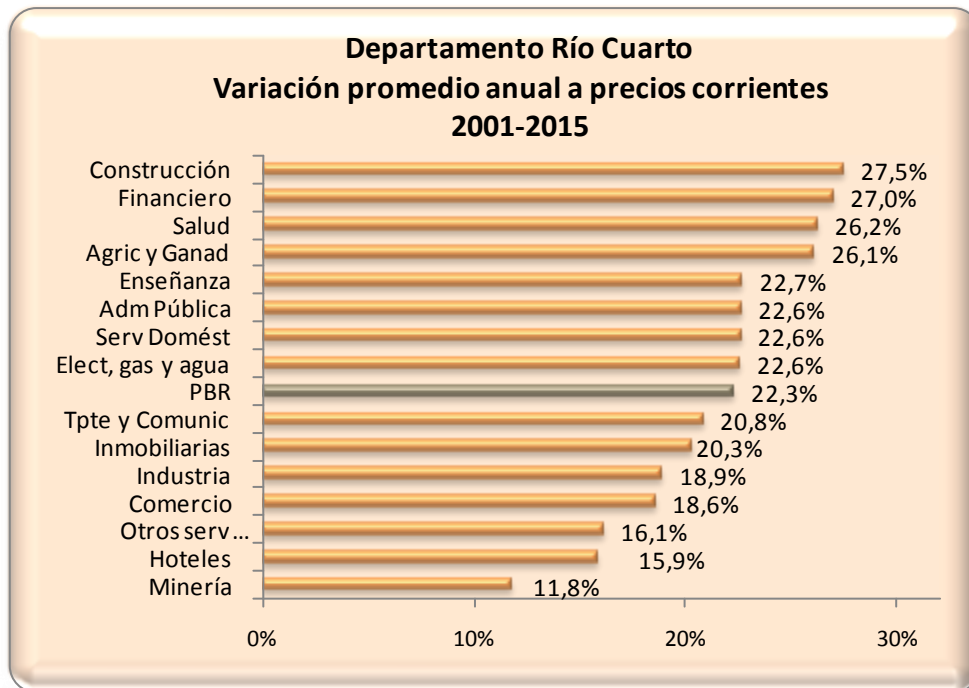


### ***A valores corrientes***

A valores corrientes el Producto Bruto Regional de este departamento creció a una tasa promedio anual del 22,3%, en donde los sectores productores de bienes lo hicieron al 24,8% y los de servicios al 21,1%.

La *construcción* fue el sector que más creció entre los productores de bienes (27,5%), seguida por *agricultura, ganadería, caza y silvicultura* (26,1%), el *suministro de electricidad, gas y agua* (22,6%), *industria manufacturera* (18,9%) y finalmente por *minería* (11,8%).

Por otro lado, entre los sectores productores de servicios, en este período el sector que exhibió la mayor tasa de crecimiento promedio anual a valores corrientes fue la *intermediación financiera* (27,0%), seguida por *servicios sociales y de salud* (26,2%), *enseñanza* (22,7%), *administración pública* (22,6%), *servicio doméstico* (22,6%), *transporte, almacenamiento y comunicaciones* (20,8%), *actividades inmobiliarias, empresariales y de alquiler* (20,3%), *comercio* (18,6%), *otras actividades de servicios comunitarios* (16,1%) y *hoteles y restaurantes* (15,9%).



### Estructura de la economía. Año 2015

En el año 2014, a **valores constantes**, los sectores productores de bienes participaron un 33,2% en el Producto Bruto Regional del departamento Río Cuarto, mientras que los sectores productores de servicios lo hicieron en un 66,8%.

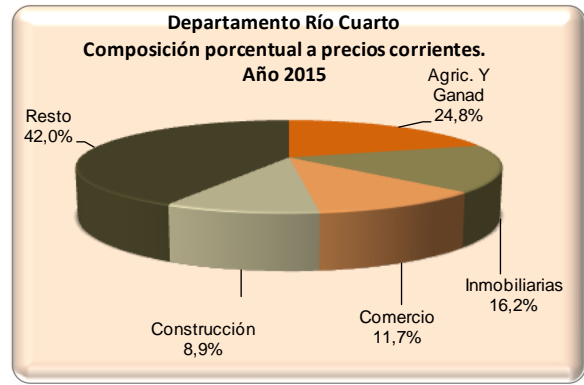
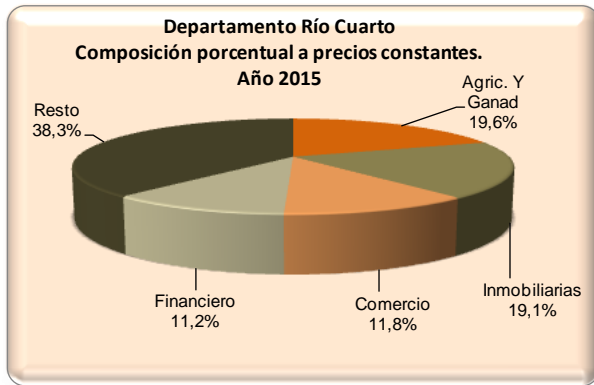
Entre los sectores productores de bienes, las actividades que presentaron mayor participación relativa fueron: *agricultura, ganadería, caza y silvicultura* (19,6%) y *construcción* (6,3%).

Considerando los sectores productores de servicios, el sector con mayor importancia cuantitativa es el conformado por las *actividades inmobiliarias, empresariales y de alquiler* (19,1%), siendo su principal componente el valor locativo de la vivienda, ya sea alquilada u ocupada por sus propios dueños. Le siguen el sector de *comercio* (11,8%) e *intermediación financiera* (11,2%).

En **términos corrientes**, la participación entre los sectores productores de bienes y de servicios en el PBR de este departamento fue de 37,2% y 62,8% respectivamente.

La actividad con mayor participación relativa entre los sectores productores de bienes fue *agricultura, ganadería, caza y silvicultura* (20,5%) seguida por *construcción* (9,9%).

En el caso de los sectores productores de servicios, las mayores participaciones relativas correspondieron a las *actividades inmobiliarias, empresariales y de alquiler* (16,4%), seguida por *comercio* (11,2%) y *enseñanza* (8,1%).

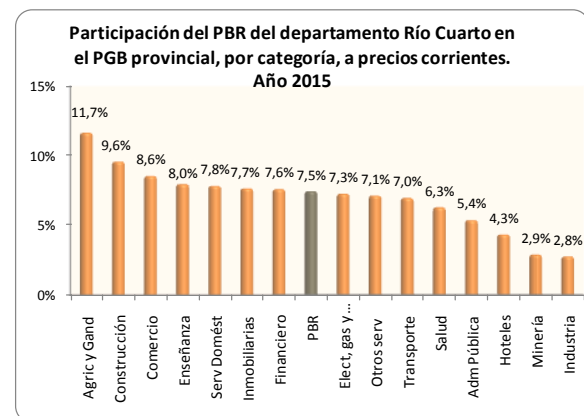
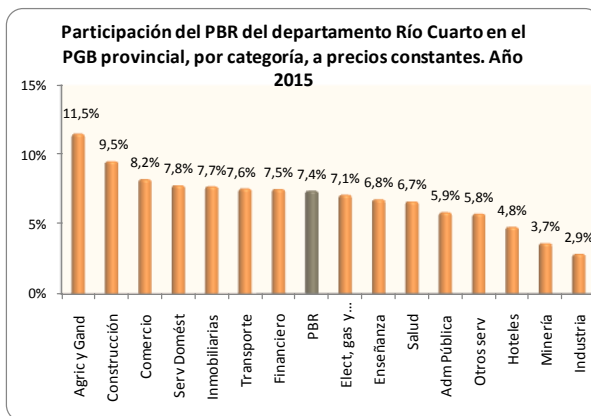


## Relación del Producto Bruto Regional del departamento Río Cuarto y el Producto Geográfico Bruto Provincial

### Participación relativa año 2015

En el año 2015, la participación del Producto Bruto Regional del departamento Río Cuarto en la generación del Producto Geográfico Bruto Provincial fue de 7,4% a valores constantes y de 7,5% a valores corrientes.

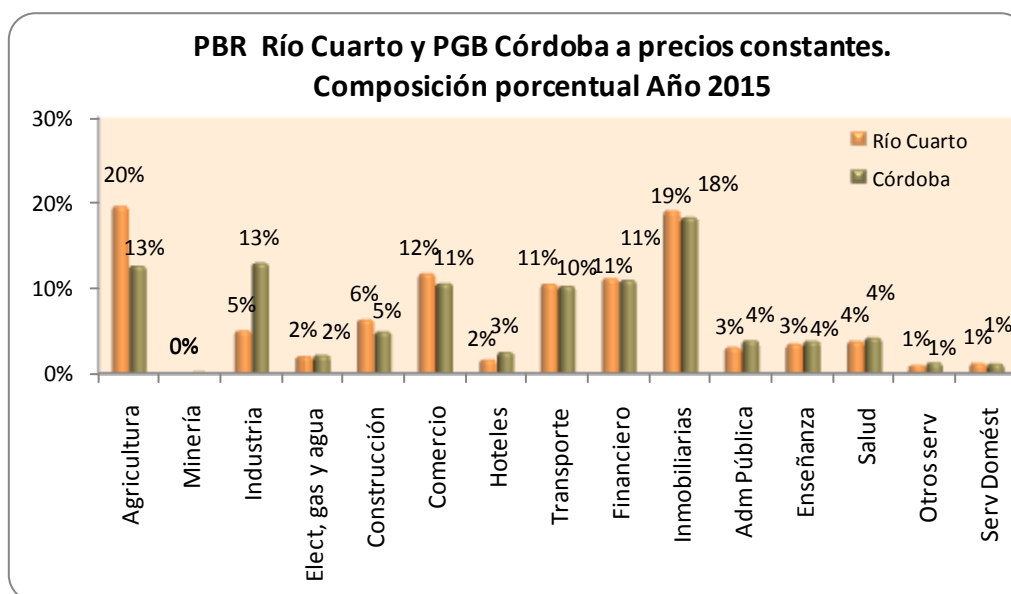
Si se analiza por categoría, se advierte que tanto a valores constantes como corrientes la *agricultura, ganadería, caza y silvicultura* fue el sector que mayor peso tuvo al compararlo con igual categoría a nivel provincial, 11,5% y 11,7%, respectivamente.



### Estructuras de las economías año 2015

Un análisis detallado a nivel de categorías nos permite apreciar diferencias significativas en el peso relativo de algunos sectores si comparamos las estructuras económicas del departamento y de la Provincia. Tal es el caso de la *agricultura, ganadería, caza y silvicultura*, que tuvo a nivel departamental una participación notoriamente superior que en la agregación provincial, mientras que la *industria*, evidenció una menor participación relativa en el departamento de Río Cuarto.





### Producto Bruto Regional per cápita

El Producto Bruto Regional per cápita correspondiente al departamento de Río Cuarto para el año 2015 fue de \$88.921, el mayor de todo el período, registrando un crecimiento interanual del 18,6%.

En la siguiente tabla se presenta la evolución del PBR per cápita del departamento Río Cuarto y del PGB per cápita a valores corrientes para los años 2001-2015.

Año	PBR Río Cuarto per cápita, a valores corrientes	PGB per cápita, a valores corrientes
2001	\$ 5.740	\$ 6.145
2002	\$ 8.769	\$ 8.043
2003	\$ 9.373	\$ 9.034
2004	\$ 10.295	\$ 9.858
2005	\$ 12.512	\$ 11.933
2006	\$ 13.630	\$ 14.030
2007	\$ 19.080	\$ 18.193
2008	\$ 25.829	\$ 23.534
2009	\$ 24.431	\$ 25.119
2010	\$ 28.847	\$ 30.820
2011	\$ 39.247	\$ 38.703
2012	\$ 42.488	\$ 43.667
2013	\$ 56.471	\$ 55.075
2014	\$ 74.961	\$ 71.087
2015	\$ 88.921	\$ 86.098

### Producto Geográfico Bruto y Producto Bruto Regional Río Cuarto, per cápita, a valores corrientes. Años 2001-2015

