



# PBR

Producto Bruto Regional  
Año 2015

Departamento San Justo

Dirección de Estadísticas Económicas  
Diciembre 2016



GOBIERNO DE LA PROVINCIA DE  
**CÓRDOBA**

**ENTRE**  
**TODOS**

# Departamento San Justo

## Producto Bruto Regional. Año 2015

### Niveles alcanzados

En el año 2015, el Producto Bruto Regional del departamento San Justo en **términos constantes** registró un valor de 2.823 millones de pesos de 1993, reflejando una variación interanual positiva del 5,6%.

Con respecto al año anterior, los sectores productores de bienes registraron un incremento de 6,2%, en tanto que los sectores productores de servicios lo hicieron en un 5,1%. Los primeros participan del PGB en un 44,1% y los segundos en un 55,9%.

Dentro de los sectores, los que más contribuyeron a la variación anual registrada, considerando su participación relativa en el Producto Bruto Regional, fueron la *agricultura, ganadería, caza y silvicultura* (8,7%) y la *intermediación financiera* (16,1%).

A **valores corrientes** el PBR de este departamento, alcanzó un nivel de 21.968 millones de pesos, mostrando un incremento del 13,8% respecto al año 2014. Este resultado estuvo explicado por el aumento del 3,3% de los sectores productores de bienes, que tienen una participación en el PBR de un 50,4%. En tanto que, los sectores productores de servicios, que representan un 49,6% del PBR, registraron un incremento del 27,0%.

Dentro de los sectores económicos y considerando su participación relativa, la variación fue impulsada por las *actividades inmobiliarias empresariales y de alquiler* (20,6%) y el sector *construcción* (42,5%).

	PBR Departamento San Justo. Año 2015	
	A precios de 1993	A precios corrientes
Niveles alcanzados	\$ 2.823 mill.	\$ 21.968 mill.
Variación interanual 2014/2015	5,6%	13,8%

### Variación interanual 2014/2015

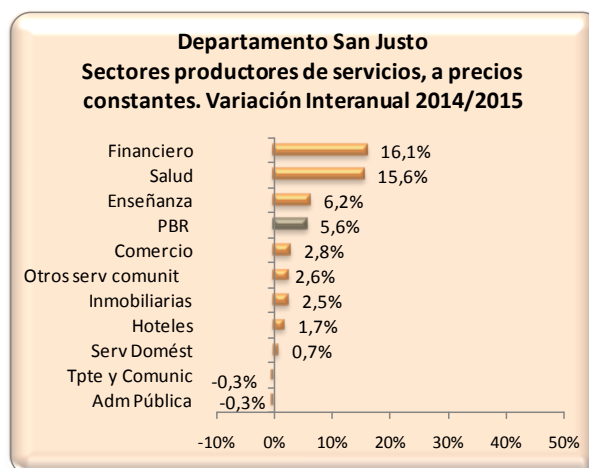
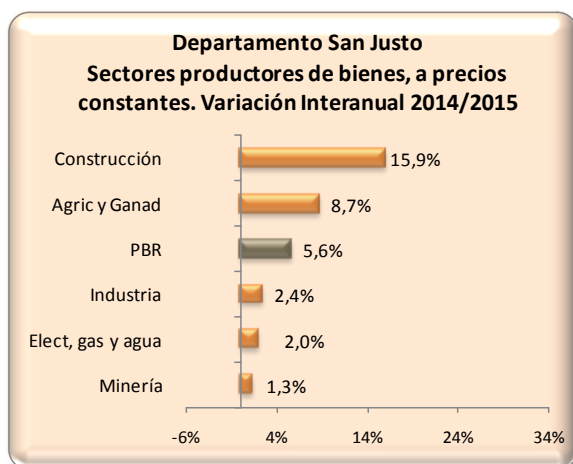
#### A valores constantes

Considerando los sectores productores de bienes, presentaron tasas de variación positivas, en los siguientes porcentajes: *construcción* (15,9%), *agricultura, ganadería, caza y silvicultura* (8,7%), *industria manufacturera* (2,4%), *suministro de electricidad, gas y agua* (2,0%), y *minería* (1,3%).

Por su parte, entre los sectores productores de servicios, *intermediación financiera* es la actividad que presentó la mayor tasa de crecimiento interanual positiva (16,1%) en el

departamento San Justo. También registraron tasas positivas las actividades de *servicios sociales y de salud* (15,6%), *enseñanza* (6,2%), *comercio* (2,8%), *otras actividades de servicios comunitarios* (2,6%), *actividades inmobiliarias, empresariales y de alquiler* (2,5%), *hoteles y restaurantes* (1,7%), *servicio doméstico* (0,7%). Mientras que presentaron tasa de crecimiento negativa *transporte, almacenamiento y comunicaciones* (-0,3%), y *administración pública* (-0,3%).

Los siguientes gráficos muestran las variaciones interanuales registradas en el período 2014/2015 correspondiente a los sectores productores de bienes y servicios, a valores constantes, del departamento San Justo.

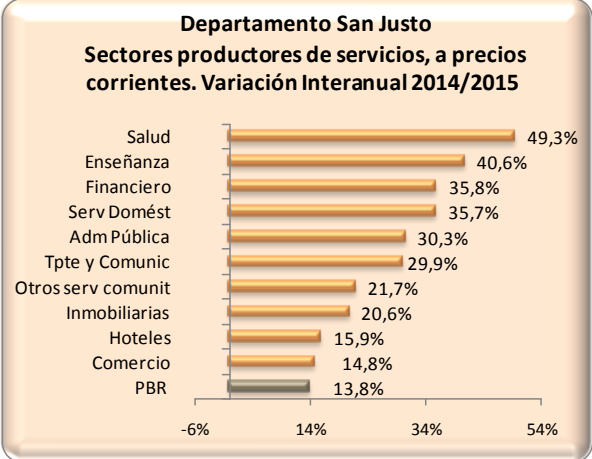
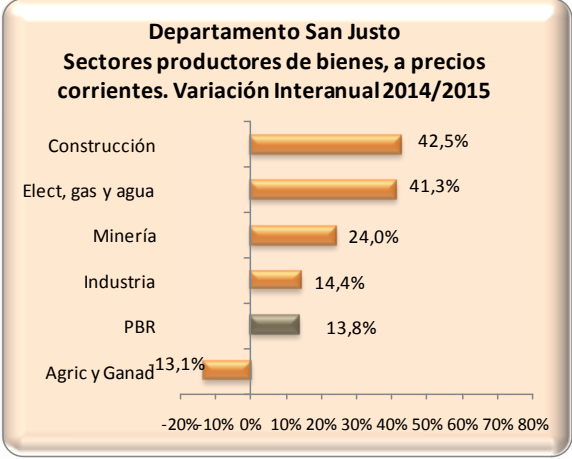


### A valores corrientes

Teniendo en cuenta la variación interanual a valores corrientes, entre los sectores productores de bienes, la *construcción* exhibió la mayor tasa de crecimiento positiva (42,5%), el *suministro de electricidad, gas y agua* (41,3%), *minería* (24,0%), *industria manufacturera* (14,4%), registró una tasa de variación negativa la *agricultura, ganadería, caza y silvicultura* fue la actividad (-13,1%).

En tanto que, entre los sectores productores de servicios la mayor tasa de crecimiento interanual fue la correspondiente a *servicios sociales y de salud* (49,3%). También registraron tasas positivas *enseñanza* (40,6%), *intermediación financiera* (35,8%), *servicio doméstico* (35,7%), *administración pública* (30,3%), *transporte, almacenamiento y comunicaciones* (29,9%), *otras actividades de servicios comunitarios* (21,7%), *actividades inmobiliarias, empresariales y de alquiler* (20,6%), *hoteles y restaurantes* (15,9%) y *comercio* (14,8%).

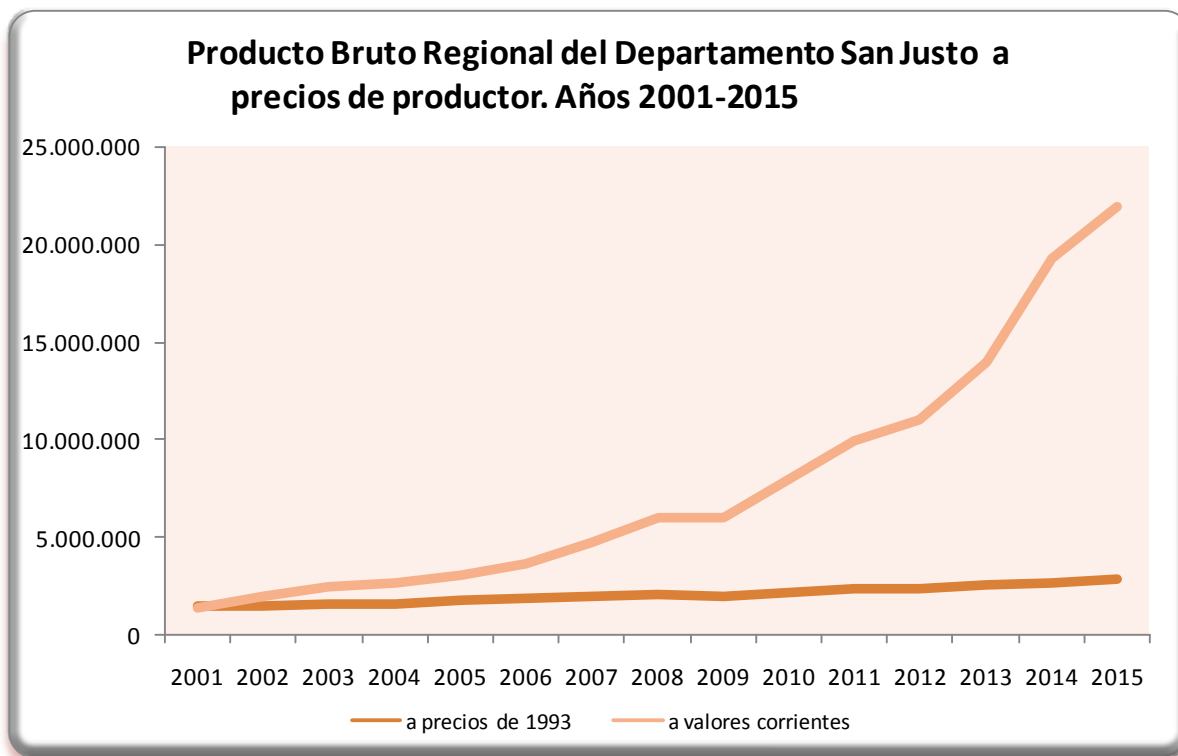
En los siguientes gráficos se muestran las variaciones interanuales registradas en el período 2014/2015 a valores corrientes de los sectores productores de servicios y productores de bienes.



### Evolución del PBR en el período 2001-2015

Analizando la evolución del Producto Bruto Regional del departamento de San Justo a valores constantes en el período 2001-2015, el menor valor del período se presentó en el año 2002, con una cifra de 1.488 millones de pesos de 1993. Por otro lado, el mayor de la serie fue el registrado en el año 2015, cuyo valor fue de 2.823 millones de pesos constantes.

Considerando el PBR a valores corrientes, este osciló entre un valor mínimo de 1.406 millones de pesos en el año 2001 y un valor máximo de 21.968 millones de pesos en el año 2015.



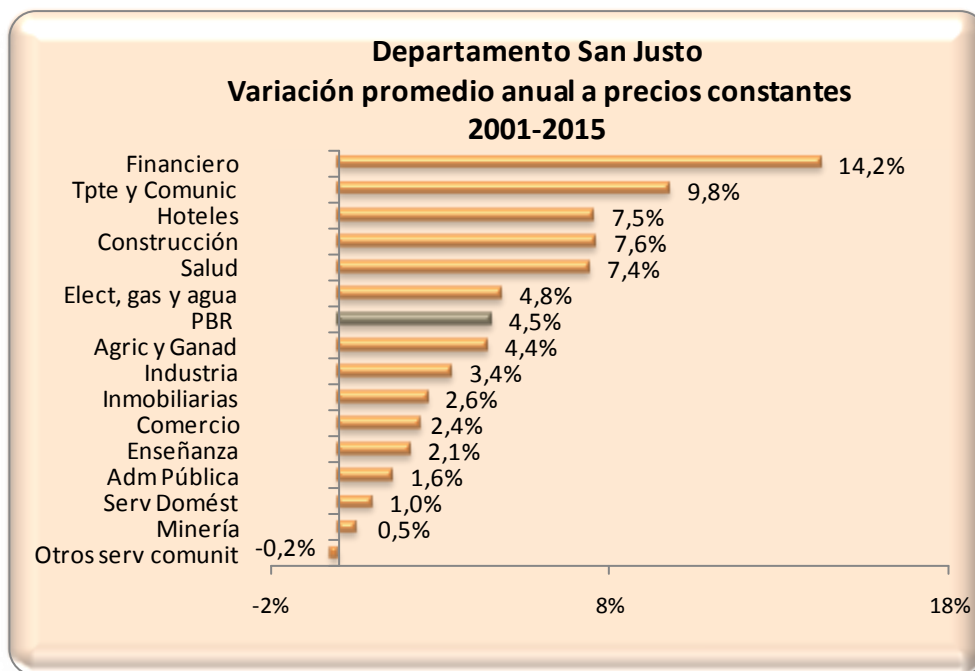
## Variación promedio anual entre 2001 y 2015

### A valores constantes

Durante el período analizado, el Producto Bruto Regional de San Justo creció, en términos reales, a una tasa anual promedio de 4,5%. Los sectores productores de bienes registraron un incremento del 4,2% promedio anual, en tanto los sectores productores de servicios crecieron un 4,8%.

Entre los sectores productores de bienes, la *construcción* fue el sector que exhibió la mayor tasa de crecimiento promedio real anual (7,6%), siguiéndole el *suministro de electricidad, gas y agua* (4,8%), *agricultura, ganadería, caza y silvicultura* (4,4%), *industria manufacturera* (3,4%) y la *minería* (0,5%).

Considerando los sectores productores de servicios, la *intermediación financiera* fue la categoría que más creció (14,2%), ubicándose luego *transporte, almacenamiento y comunicaciones* (9,8%), *hoteles y restaurantes* (7,5%), *servicios sociales y de salud* (7,4%), *actividades inmobiliarias, empresariales y de alquiler* (2,6%), *comercio* (2,4%), *enseñanza* (2,1%), *administración pública* (1,6%) y *servicio doméstico* (1,0%). Por su parte, el sector de *otras actividades de servicios comunitarios* registró una variación negativa (-0,2%).

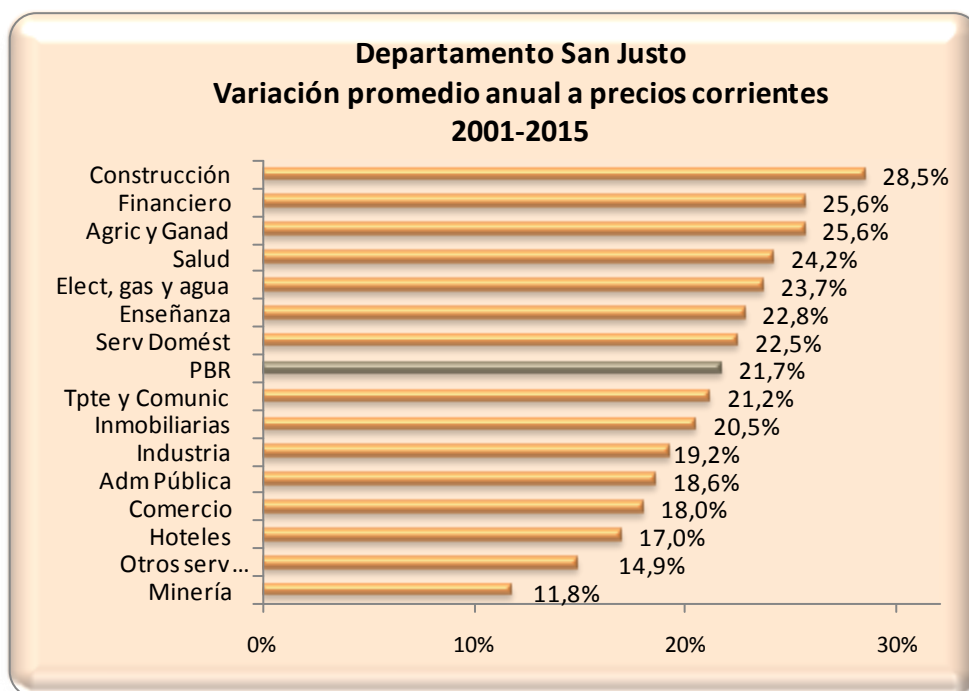


### **A valores corrientes**

A valores corrientes el Producto Bruto Regional de este departamento creció a una tasa promedio anual del 21,7%, en donde los sectores productores de bienes lo hicieron al 22,8% y los de servicios al 20,7%.

La *construcción* fue el sector que más creció entre los productores de bienes (28,5%), seguida por *la agricultura, ganadería, caza y silvicultura* (25,6%), el *suministro de electricidad, gas y agua* (23,7%), la *industria manufacturera* (19,2%) y la *minería* (11,8%).

Por otro lado, entre los sectores productores de servicios, en este período el sector que exhibió la mayor tasa de crecimiento promedio anual a valores corrientes fue el de *intermediación financiera* (25,6%), seguida por *servicios sociales y de salud* (24,2%), *enseñanza* (22,8%), *servicio doméstico* (22,5%), *transporte, almacenamiento y comunicaciones* (21,2%), *actividades inmobiliarias, empresariales y de alquiler* (20,5%), *administración pública* (18,6%), *comercio* (18,0%), *hoteles y restaurantes* (17,0%) y *otras actividades de servicios comunitarios* (14,9%).



### Estructura de la economía. Año 2015

En el año 2015, **a valores constantes**, los sectores productores de bienes participaron un 44,1% en el Producto Bruto Regional del departamento San Justo, mientras que los sectores productores de servicios lo hicieron en un 55,9%.

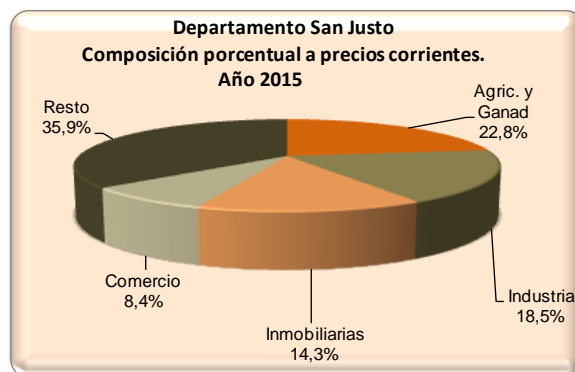
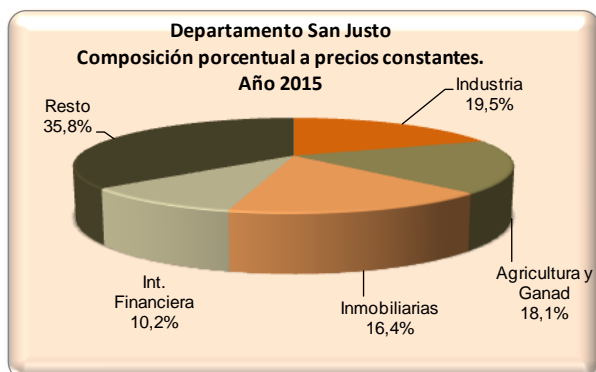
Entre los sectores productores de bienes, las actividades que presentaron mayor participación relativa fueron: *industria manufacturera* (19,5%) y *agricultura, ganadería, caza y silvicultura* (18,1%).

Considerando los sectores productores de servicios, el sector con mayor importancia cuantitativa fue el conformado por las *actividades inmobiliarias, empresariales y de alquiler* (16,4%), siendo su principal componente el valor locativo de la vivienda, ya sea alquilada u ocupada por sus propios dueños. Le siguieron la *intermediación financiera* (10,2%) y el sector *comercio* (9,1%).

En **términos corrientes**, la participación entre los sectores productores de bienes y de servicios en el PBR de este departamento fue de 50,4% y 49,6% respectivamente.

La actividad con mayor participación relativa entre los sectores productores de bienes fue la *agricultura, ganadería, pesca y silvicultura* (22,8%), seguida por la *industria manufacturera* (18,5%). En el caso de los sectores productores de servicios, las mayores

participaciones relativas correspondieron a las actividades *inmobiliarias, empresariales y de alquiler* (14,3%), seguida por el *comercio* (8,4%).

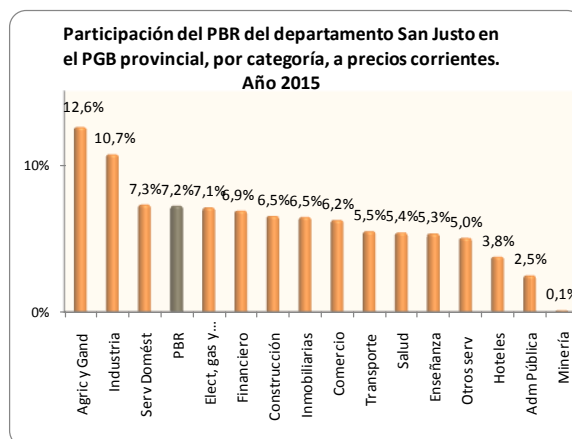
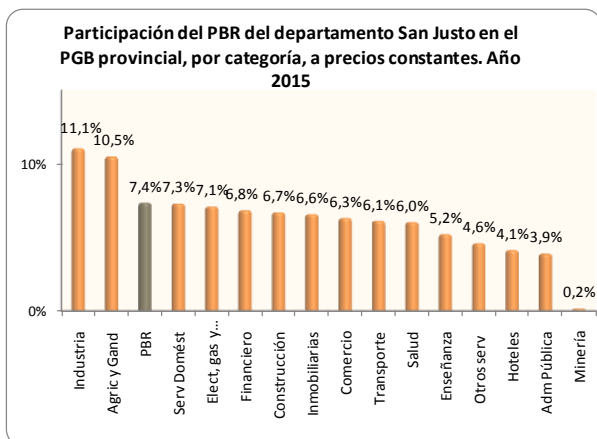


## Relación del Producto Bruto Regional del departamento San Justo y el Producto Geográfico Bruto Provincial

### Participación relativa año 2015

En el año 2015, la participación del Producto Bruto Regional del departamento San Justo en la generación del Producto Geográfico Bruto Provincial fue del 7,4% a valores constantes y del 7,2% a valores corrientes.

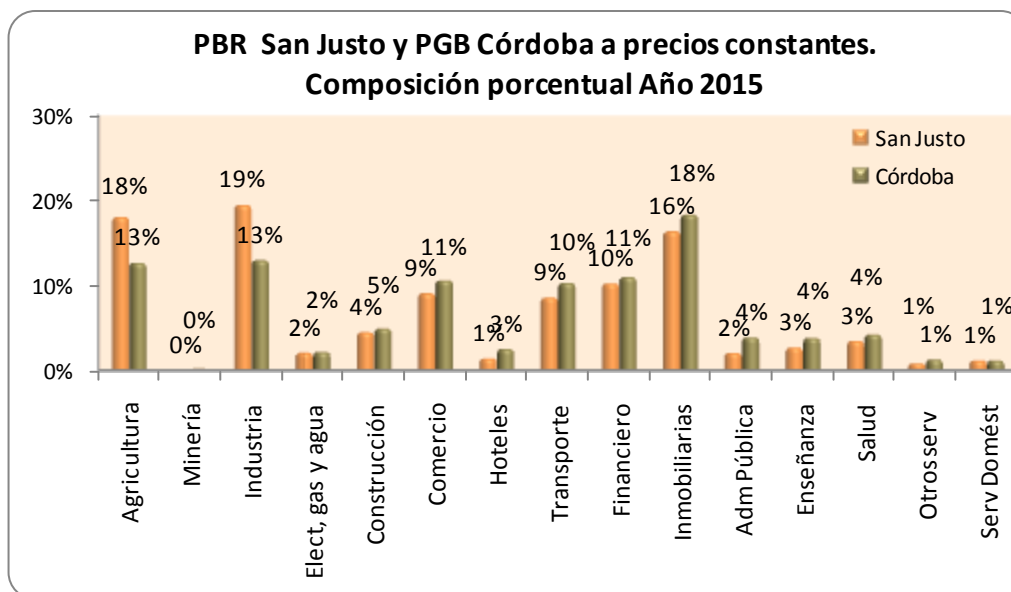
Si se analiza por categoría, se advierte que a valores constantes la *industria* fue el sector que mayor peso tuvo al compararlo con igual categoría a nivel provincial y a valores corrientes fue la *agricultura, ganadería, pesca y silvicultura* el sector que mayor peso, arrojando los siguientes porcentajes: 11,1% y 12,6%, respectivamente.





## Estructuras de las economías año 2015

Un análisis detallado a nivel de categorías nos permite apreciar diferencias significativas en el peso relativo de algunos sectores si comparamos las estructuras económicas del departamento y de la Provincia. Tal es el caso de la *agricultura* y la *industria*, que tuvieron a nivel departamental una participación superior que en la agregación provincial, mientras que *las actividades inmobiliarias* evidenciaron una menor participación relativa en el departamento San Justo.



## Producto Bruto Regional per cápita

El Producto Bruto Regional per cápita correspondiente al departamento de San Justo fue de \$103.897, el mayor de todo el período, registrando un crecimiento interanual del 13,2%.

En la siguiente tabla se presenta la evolución del PBR per cápita del departamento San Justo y del PGB per cápita a valores corrientes para los años 2001-2015. Al comparar los niveles de ambas series, se observó que el PBR per cápita fue superior al PGB per cápita en todo el período.

Año	PBR San Justo per cápita, a valores corrientes	PGB per cápita, a valores corrientes
2001	\$ 7.255	\$ 6.145
2002	\$ 9.988	\$ 8.043
2003	\$ 12.587	\$ 9.034
2004	\$ 13.387	\$ 9.858
2005	\$ 15.623	\$ 11.933
2006	\$ 18.485	\$ 14.030
2007	\$ 23.692	\$ 18.193
2008	\$ 29.744	\$ 23.522
2009	\$ 29.647	\$ 25.119
2010	\$ 38.728	\$ 30.820
2011	\$ 48.424	\$ 38.703
2012	\$ 53.253	\$ 43.667
2013	\$ 66.803	\$ 55.075
2014	\$ 91.795	\$ 71.087
2015	\$ 103.897	\$ 86.098

**Producto Geográfico Bruto y Producto Bruto Regional San Justo, per cápita, a valores corrientes. Años 2001-2015**

