

 **PRODUCTO BRUTO REGIONAL- AÑO 2019**



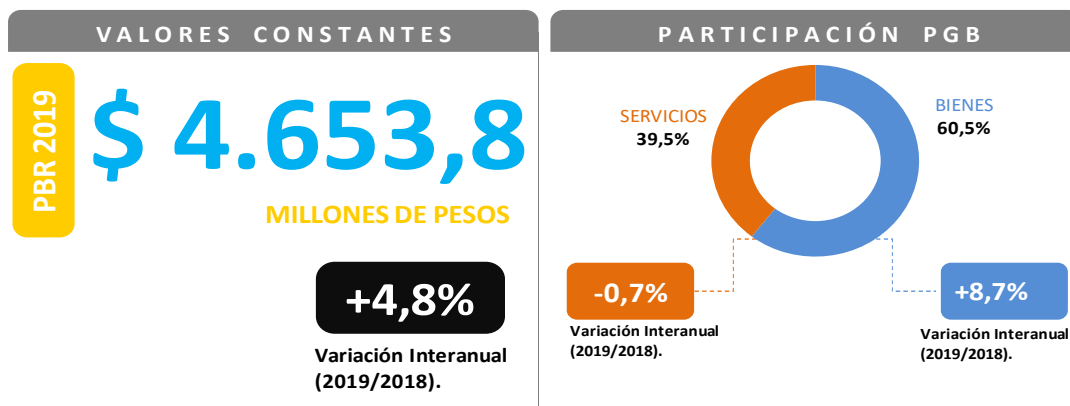
DIRECCIÓN DE ESTADÍSTICAS SOCIOECONÓMICAS

ABRIL 2021

Niveles Alcanzados

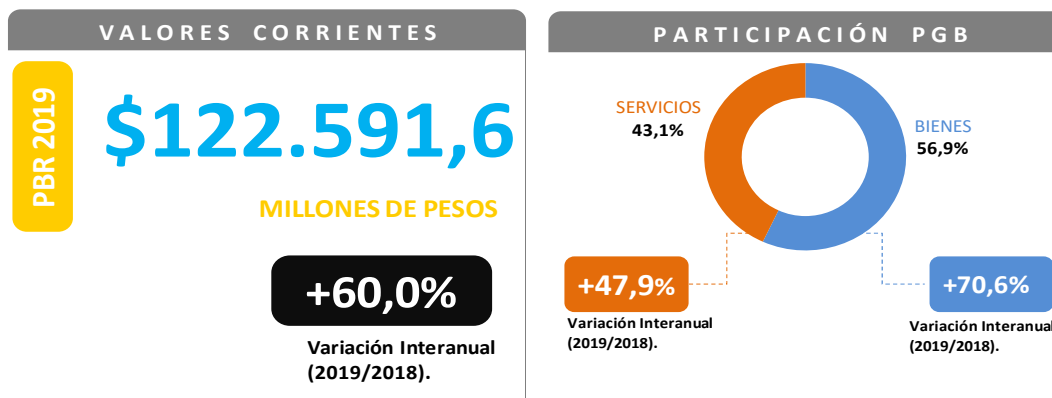
En el año 2019, el Producto Bruto Regional del departamento San Justo en **términos constantes** registró un valor de 4.653,8 millones de pesos de 2004, reflejando una variación interanual positiva del 4,8%.

Con respecto al año anterior, los sectores productores de bienes registraron una suba del 8,7% y los sectores productores de servicios una caída del 0,7%. Los primeros participaron del PGB en un 60,5% y los segundos en un 39,5%.



Los sectores que más contribuyeron a la variación anual positiva registrada, considerando su participación relativa en el Producto Bruto Regional, fueron la *agricultura, ganadería, caza y silvicultura* (23,7%) y el *transporte, almacenamiento y comunicaciones* (5,7%). Compensaron estos incrementos variaciones negativas en la *industria manufacturera* (-7,9%) y la *construcción* (-11,7%).

A **valores corrientes** el PBR de este departamento alcanzó un nivel de 122.591,6 millones de pesos, mostrando un incremento del 60,0% respecto al año 2018. Este resultado estuvo explicado por el aumento del 70,6% de los sectores productores de bienes, que tuvieron una participación en el PBR de un 56,9%. En tanto que, los sectores productores de servicios, que representaron un 43,1% del PBR, registraron una variación positiva del 47,9%.



Dentro de los sectores económicos y considerando su participación relativa, la variación fue impulsada por la *agricultura, ganadería, caza y silvicultura* (107,9%), el *comercio al por mayor y al por menor* (47,0%) y la *industria manufacturera* (46,6%).

Fuente: Dirección de Estadística y Censos de la Provincia de Córdoba. Valores Provisorios.

DEPARTAMENTO SAN JUSTO

Variación Interanual

A Valores Constantes

Cuadro 1. Sectores Productores de Bienes- Variación Interanual 2019/2018- A Valores Constantes

DEPARTAMENTO SAN JUSTO	
Sectores Productores de Bienes	Variaciones Interanuales
	%
Agríc. y Gand.	23,7%
PBR	4,8%
Industria	-7,9%
Elect.,gas y agua	-11,5%
Construcción	-11,7%
Minería	-49,7%

Cuadro 2. Sectores Productores de Servicios- Variación Interanual 2019/2018- A Valores Constantes

DEPARTAMENTO SAN JUSTO	
Sectores Productores de Servicios	Variaciones Interanuales
	%
Tpte. y Comun.	5,7%
PBR	4,8%
Salud	3,1%
Inmobiliarias	2,4%
Enseñanza	1,8%
Serv. Domést.	1,3%
Adm. Pública	0,2%
Financiero	-2,3%
Otros Serv. Comu.	-2,6%
Comercio	-4,0%
Hoteles y Restaurantes	-4,6%

Fuente: Dirección de Estadística y Censos de la Provincia de Córdoba.
Valores Provisorios.

Gráfico 1. Variación Interanual 2019/2018- A Valores Constantes

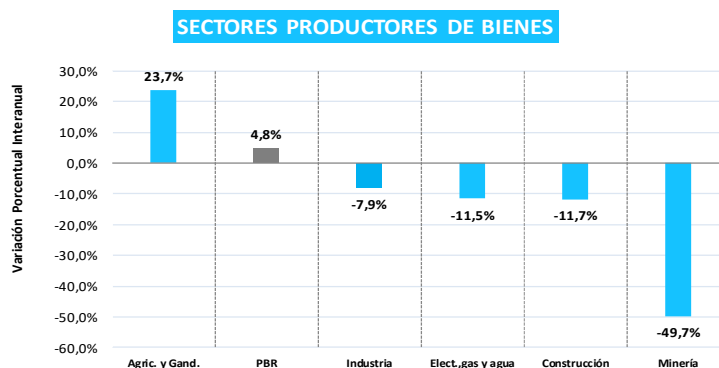
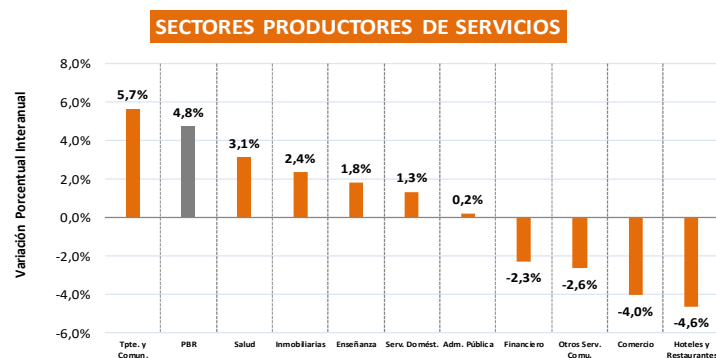


Gráfico 2. Variación Interanual 2019/2018- A Valores Constantes



DEPARTAMENTO SAN JUSTO

Variación Interanual

A Valores Corrientes

Cuadro 3. Sectores Productores de Bienes- Variación Interanual 2019/2018- A Valores Corrientes

DEPARTAMENTO SAN JUSTO	
Sectores Productores de Bienes	Variaciones Interanuales
	%
Agríc. y Gand.	107,9%
PBR	60,0%
Industria	46,6%
Elect.,gas y agua	41,9%
Construcción	32,2%
Minería	-25,5%

Cuadro 4. Sectores Productores de Servicios- Variación Interanual 2019/2018- A Valores Corrientes

DEPARTAMENTO SAN JUSTO	
Sectores Productores de Servicios	Variaciones Interanuales
	%
Financiero	77,3%
Tpte. y Comun.	66,9%
Otros Serv. Comu.	61,1%
PBR	60,0%
Serv. Domést.	48,6%
Comercio	47,0%
Inmobiliarias	40,5%
Salud	39,8%
Enseñanza	39,5%
Adm. Pública	38,2%
Hoteles y Restaurantes	34,6%

Fuente: Dirección de Estadística y Censos de la Provincia de Córdoba. Valores Provisorios.

Gráfico 3. Variación Interanual 2019/2018- A Valores Corrientes

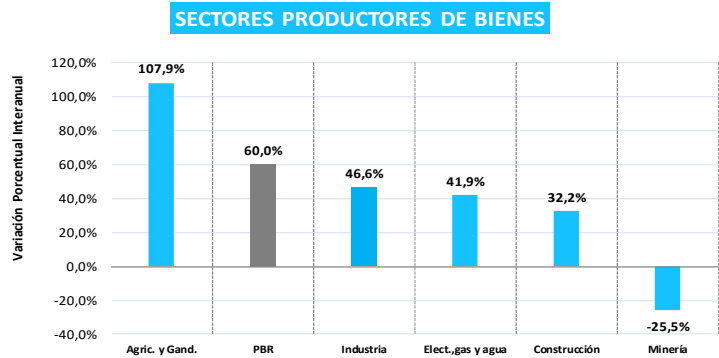
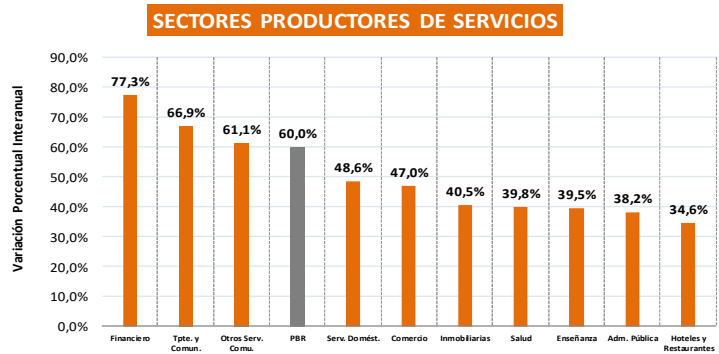


Gráfico 4. Variación Interanual 2019/2018- A Valores Corrientes

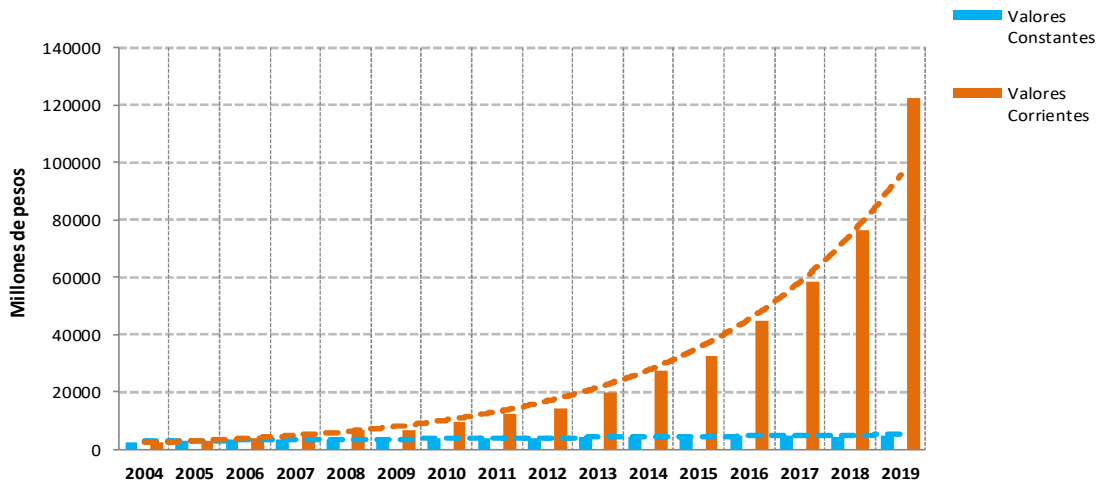


Evolución del PBR en el período 2004-2019

Analizando la evolución del Producto Bruto Regional del departamento San Justo a valores constantes en el período 2004-2019, el menor valor del período se presentó en el año 2004, con una cifra de 2.657 millones de pesos de 2004. Por otro lado, el mayor de la serie fue el registrado en el año 2017, cuyo valor fue de 4.984 millones de pesos constantes.

Considerando el PBR a valores corrientes, este osciló entre un valor mínimo de 2.657 millones de pesos en el año 2004 y un valor máximo de 122.592 millones de pesos en el año 2019.

Gráfico 5. Producto Bruto Regional del Departamento San Justo a precios básicos. Año 2004-2019



Fuente: Dirección de Estadística y Censos de la Provincia de Córdoba.
Valores Provisorios.

DEPARTAMENTO SAN JUSTO

Variación Promedio Anual entre 2004-2019

VALORES CONSTANTES

SAN JUSTO, en términos reales

 **3,8%**

a una tasa promedio anual entre 2004-2019

Cuadro 5. Variación Promedio Anual a Precios Constantes- Año 2004-2019

DEPARTAMENTO SAN JUSTO	
Sectores	Constante
	Variaciones Promedio Anual
	%
Hoteles y Restaurante	5,9%
Financiero	5,8%
Agric. y Gand.	5,7%
Tpte. y Comun.	5,4%
Salud	4,9%
PBR	3,8%
Construcción	3,6%
Comercio	3,5%
Enseñanza	2,7%
Inmobiliarias	2,5%
Otros Serv. Comu.	2,3%
Elect.gas y agua	2,0%
Otros Serv. Comu.	1,8%
Serv. Domést.	1,5%
Industria	1,2%
Minería	-0,8%

Cuadro 6. Variación Promedio Anual a Precios Corrientes- Año 2004-2019

VALORES CORRIENTES

SAN JUSTO

 **29,1%**

a una tasa promedio anual entre 2004-2019

DEPARTAMENTO SAN JUSTO	
Sectores	Corrientes
	Variaciones Promedio Anual
	%
Financiero	35,9%
Otros Serv. Comu.	34,4%
Elect.gas y agua	32,9%
Construcción	31,7%
Hoteles y Restaurante	31,4%
Enseñanza	31,2%
Serv. Domést.	30,2%
Otros Serv. Comu.	30,1%
Salud	30,0%
Agric. y Gand.	29,7%
Comercio	29,2%
PBR	29,1%
Minería	27,6%
Inmobiliarias	26,7%
Tpte. y Comun.	26,4%
Industria	25,9%

Fuente: Dirección de Estadística y Censos de la Provincia de Córdoba.
Valores Provisorios.

Estructura de la economía. Año 2019

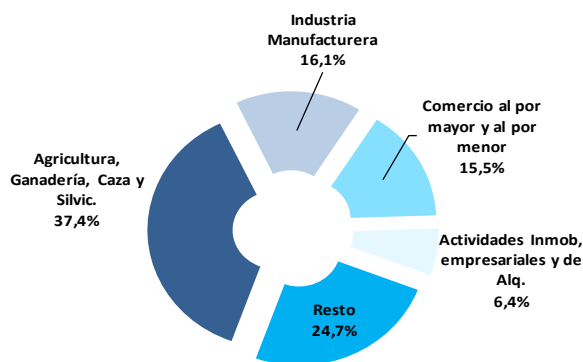
A Valores Constantes

En el año 2019, **a valores constantes**, los sectores productores de bienes participaron un 60,5% en el Producto Bruto Regional del departamento San Justo, mientras que los sectores productores de servicios lo hicieron en un 39,5%.

Entre los sectores productores de bienes, las actividades que presentaron mayor participación en el año 2019 fueron: *agricultura, ganadería, caza y silvicultura* (37,4%) e *industria manufacturera* (16,1%).

Considerando los sectores productores de servicios, el sector con mayor importancia cuantitativa fue el *comercio al por mayor y al por menor* (15,5%), seguido por las *actividades inmobiliarias, empresariales y de alquiler* (6,4%).

Gráfico 6. Departamento San Justo. Composición porcentual a precios constantes. Año 2019



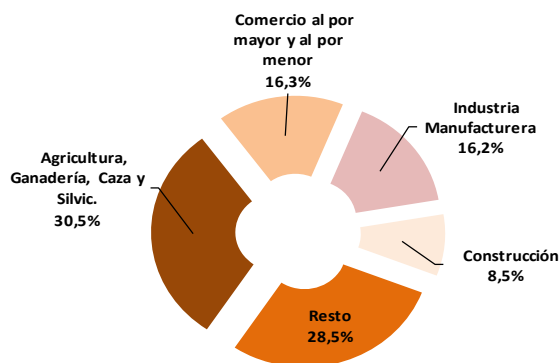
A Valores Corrientes

En **términos corrientes**, la participación entre los sectores productores de bienes y de servicios en el PBR de este departamento fue del 56,9% y 43,1%, respectivamente.

La actividad con mayor participación relativa entre los sectores productores de bienes fue la *agricultura, ganadería, caza y silvicultura* (30,5%) seguida por la *industria manufacturera* (16,2%).

En el caso de los sectores productores de servicios, la mayor participación relativa correspondió al *comercio al por mayor y al por menor* (16,3%).

Gráfico 7. Departamento San Justo. Composición porcentual a precios corrientes. Año 2019



Fuente: Dirección de Estadística y Censos de la Provincia de Córdoba. Valores Provisorios.

Relación del Producto Bruto Regional del departamento San Justo y el Producto Geográfico Bruto Provincial

Participación Relativa. Año 2019

En el año 2019, la participación del Producto Bruto Regional del departamento San Justo en la generación del Producto Geográfico Bruto Provincial fue del 7,9% a valores constantes, en tanto que a valores corrientes fue del 7,7%.

Si se analiza por categoría, se advierte que la *agricultura, ganadería, caza y silvicultura* fue el sector que mayor peso tuvo, tanto a valores constantes (12,0%) como corrientes (13,3%), al compararlo con igual categoría a nivel provincial.

Gráfico 8. Participación del PBR del departamento San Justo en el PGB provincial, por categoría, a precios a constantes. Año 2019

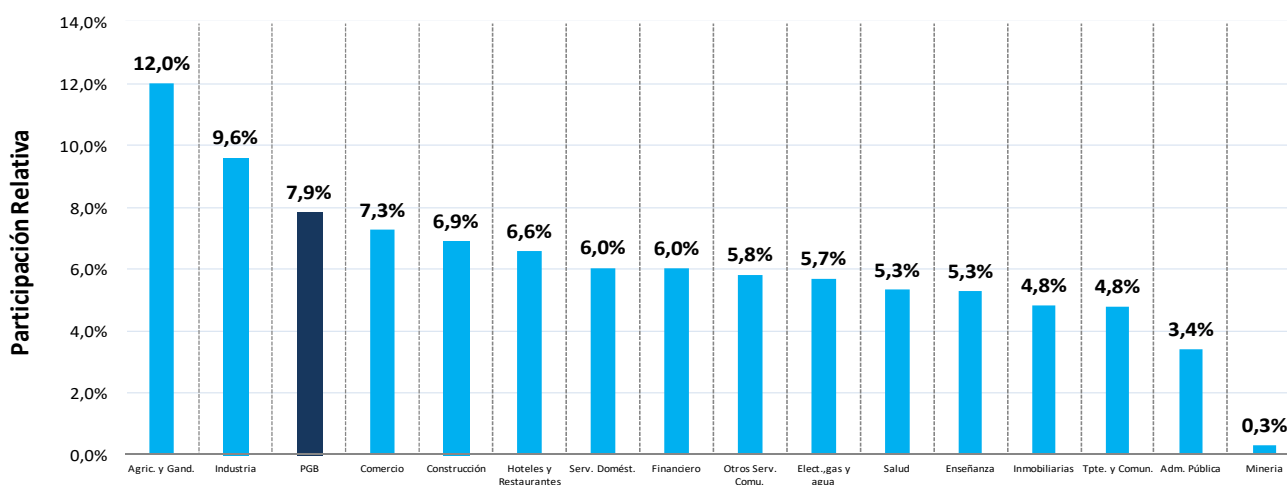
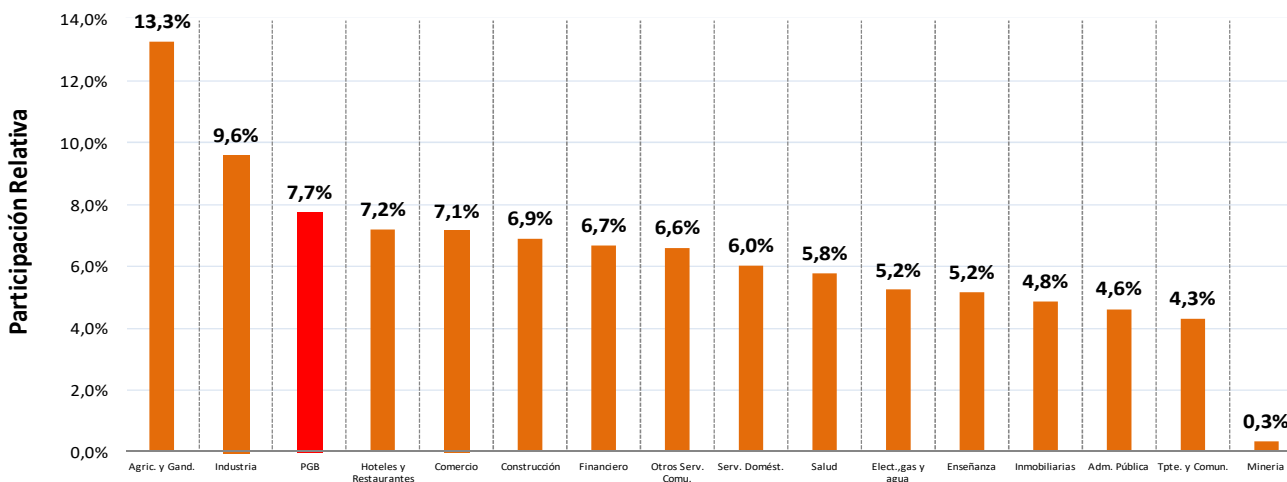


Gráfico 9. Participación del PBR del departamento San Justo en el PGB provincial, por categoría, a precios a corrientes. Año 2019

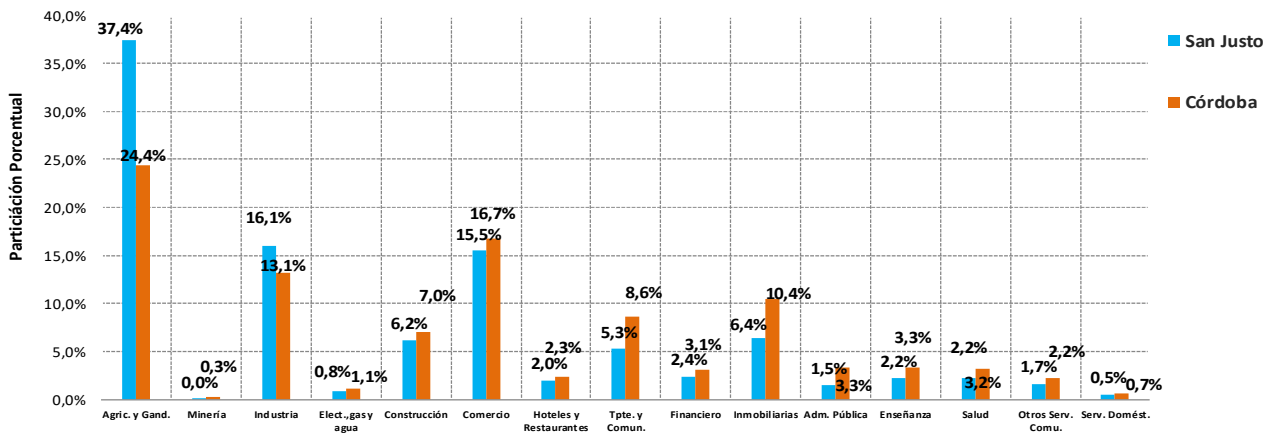


Fuente: Dirección de Estadística y Censos de la Provincia de Córdoba.
Valores Provisorios.

Estructura de las economías año 2019

Un análisis detallado a nivel de categorías nos permite apreciar algunas diferencias en el peso relativo de algunos sectores si comparamos las estructuras económicas del departamento y de la Provincia. Tal es el caso de *agricultura, ganadería, caza y silvicultura* que tuvo a nivel departamental una participación notoriamente superior que en la agregación provincial, mientras que el *transporte, almacenamiento y comunicaciones*, así como las *actividades inmobiliarias, empresariales y de alquiler* evidenciaron una menor participación relativa en el departamento.

Gráfico 10. PBR San Justo y PGB Córdoba a precios constantes. Composición porcentual. Año 2019



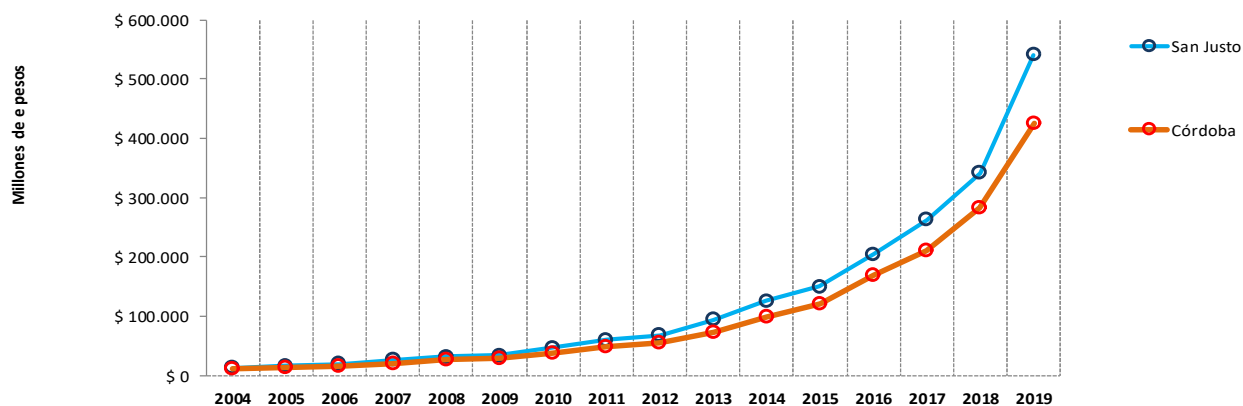
Fuente: Dirección de Estadística y Censos de la Provincia de Córdoba.
Valores Provisorios.

DEPARTAMENTO SAN JUSTO

Cuadro 7. Producto Bruto Regional per cápita

Año	PBR San Justo per cápita, PGB per cápita, a valores corrientes a valores corrientes	
<i>en pesos corrientes</i>		
2004	\$ 13.450	\$ 10.658
2005	\$ 15.941	\$ 13.002
2006	\$ 19.215	\$ 15.901
2007	\$ 25.869	\$ 21.158
2008	\$ 32.133	\$ 27.052
2009	\$ 33.641	\$ 29.237
2010	\$ 46.672	\$ 37.858
2011	\$ 60.216	\$ 48.917
2012	\$ 68.300	\$ 56.079
2013	\$ 94.160	\$ 73.548
2014	\$ 126.364	\$ 99.508
2015	\$ 150.020	\$ 121.941
2016	\$ 204.422	\$ 169.211
2017	\$ 262.296	\$ 210.382
2018	\$ 341.461	\$ 282.515
2019	\$ 541.368	\$ 424.968

Gráfico 11. Producto Geográfico Bruto y Producto Bruto Regional. San Justo, per cápita, a valores corrientes. Año 2004-2019



Fuente: Dirección de Estadística y Censos de la Provincia de Córdoba.
Valores Provisorios.