



PBR

Producto Bruto Regional
Año 2015

Departamento Colón

Dirección de Estadísticas Económicas
Diciembre 2016



Departamento Colón

Producto Bruto Regional. Año 2015

Niveles alcanzados

En el año 2015, el Producto Bruto Regional del departamento Colón en **términos constantes** registró un valor de 1.739 millones de pesos de 1993, reflejando una variación interanual del 5,5 %.

Con respecto al año anterior, los sectores productores de bienes registraron un aumento de 7,7 %, en tanto que los sectores productores de servicios se incrementaron un 4,7 %. Los primeros participan del PGB en un 29,2 % y los segundos en un 70,8 %.

Dentro de los sectores, los que más contribuyeron a la variación anual positiva registrada, considerando su participación relativa en el Producto Bruto Regional, fueron la *agricultura, ganadería y caza* (17,8 %), *actividades inmobiliarias* (4,7%), *intermediación financiera* (10,1%), seguido por incrementos que fueron parcialmente compensados por la caída del sector *transporte y almacenamiento* (-1,0%).

A **valores corrientes** el PBR de este departamento, alcanzó un nivel de 13.841 millones de pesos, mostrando un incremento del 27,6 % respecto al año 2014. Este resultado está explicado por el aumento del 23,1 % de los sectores productores de servicios, que tienen una participación en el PBR de un 31,4%. En tanto que, los sectores productores de bienes, que representan un 68,6% del PBR, registraron una suba del 29,7%.

Dentro de los sectores económicos y considerando su participación relativa, la variación ha sido impulsada principalmente por las *actividades de administración pública y defensa* (37,7 %) y *actividades inmobiliarias, empresariales y de alquiler* (23,7%).

| | PBR Departamento Colón. Año 2015 | |
|--------------------------------|----------------------------------|----------------------|
| | A precios de 1993 | A precios corrientes |
| Niveles alcanzados | 1.739 mill. | 13.841 mill. |
| Variación interanual 2014/2015 | 5,5% | 27,6% |

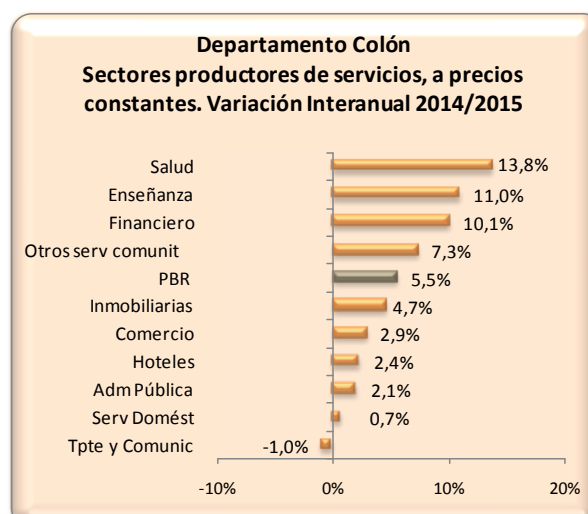
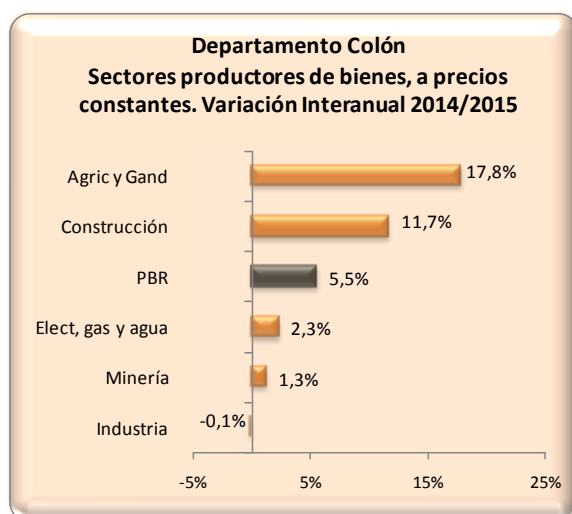
Variación interanual 2014/2015

A valores constantes

Considerando los sectores productores de bienes, la *agricultura, ganadería, caza y silvicultura* (17,8%), *construcción* (11,7%), el suministro de electricidad, gas y agua (2,3%) presentaron tasas de variación positivas. Por otro lado, la *industria manufacturera* (-0,1%) presentó una tasa de variación interanual negativa.

Por su parte, entre los sectores productores de servicios, *servicios sociales y de salud* es la actividad que presentó la mayor tasa de crecimiento interanual positiva (13,8%) en el departamento Colón. También registraron tasas positivas la *enseñanza* (11,0%), *intermediación financiera* (10,1%), *servicios comunitarios* (7,3%) *actividades inmobiliarias, empresariales y de alquiler* (4,7%), *comercio* (2,9%), *hoteles y restaurantes* (2,4%), *administración pública* (2,1%), y *servicio doméstico* (0,7%). Mientras que *transporte, almacenamiento y comunicaciones* (-1,0%) presentó una tasa de variación interanual negativa.

Los siguientes gráficos muestran las variaciones interanuales registradas en el período 2014/2015 correspondiente a los sectores productores de bienes y servicios, a valores constantes, del departamento Colón.



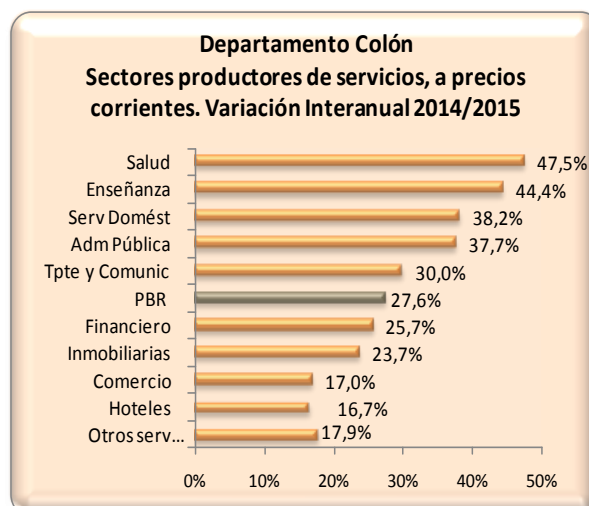
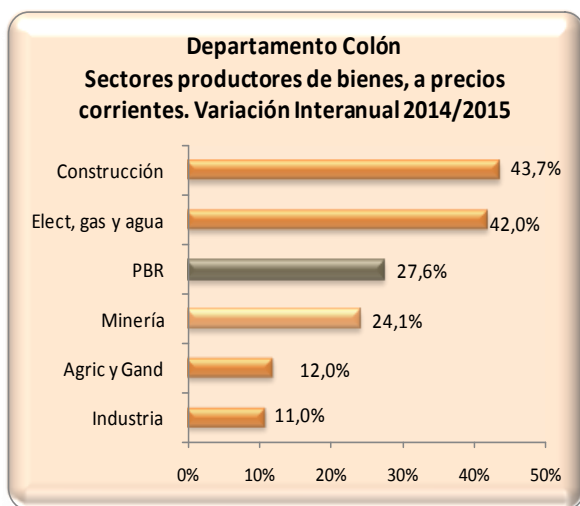
A valores corrientes

Teniendo en cuenta la variación interanual a valores corrientes, los sectores productores de bienes que mostraron tasas positivas de variación fueron, la *construcción* (43,7%) *suministro de electricidad, gas y agua* actividad (42,0%), la *minería* (24,1%), *agricultura, ganadería, caza y silvicultura* (12,0%), y la *industria manufacturera* (11,0%).

En tanto que, entre los sectores productores de servicios la mayor tasa de crecimiento interanual fue los servicios sociales y de salud (47,5%). También registraron tasas

positivas la enseñanza (44,4%), servicio doméstico (38,2%), administración pública (37,7%), el transporte, almacenamiento y comunicaciones (30,0%), intermediación financiera (25,7%), las actividades inmobiliarias, empresariales y de alquiler (23,7%), el comercio (17,0%), los hoteles y restaurantes (16,7%), y finalmente otras actividades de servicios comunitarios (17,9%).

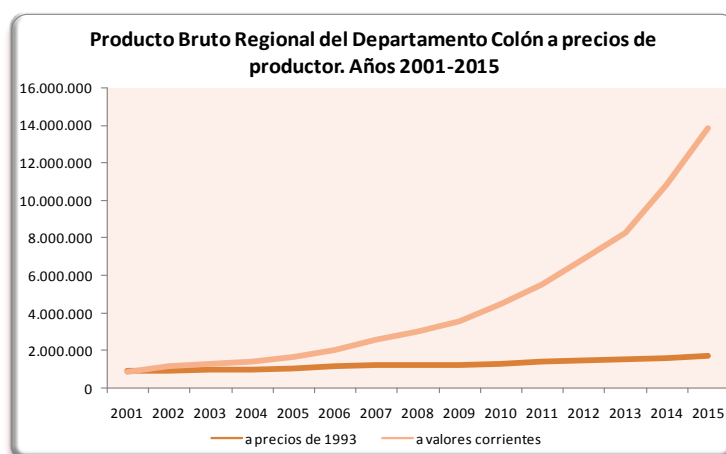
En los siguientes gráficos se muestran las variaciones interanuales registradas en el período 2014/2015 a valores corrientes de los sectores productores de servicios y productores de bienes.



Evolución del PBR en el período 2001-2015

Analizando la evolución del Producto Bruto Regional del departamento Colón **a valores constantes** en el período 2001-2015, el menor valor del período se presentó en el año 2001, con una cifra de 950 millones de pesos de 1993. Por otro lado, el mayor de la serie fue el registrado en el año 2015, cuyo valor fue de 1.739 millones de pesos constantes.

Considerando el PBR **a valores corrientes**, este osciló entre un valor mínimo de 893 millones de pesos en el año 2001 y un valor máximo de 13.841 millones de pesos en el año 2015.



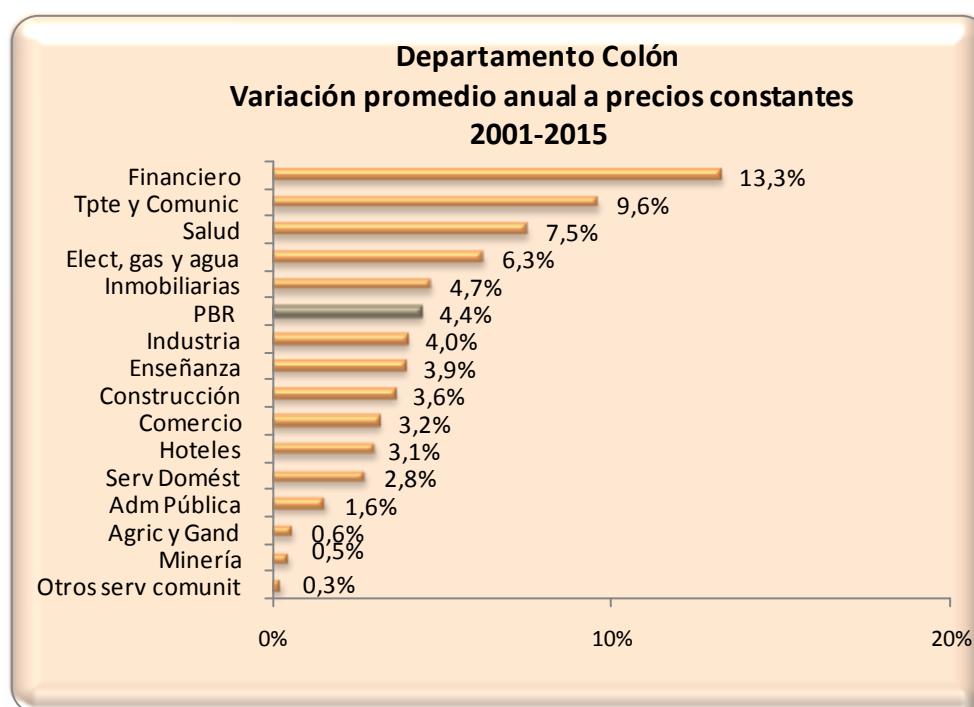
Variación promedio anual entre 2001 y 2015

A valores constantes

Durante el período analizado, el Producto Bruto Regional de Colón creció, en términos reales, a una tasa anual promedio del 4,4%. Mientras los sectores productores de bienes registraron una suba del 2,8% promedio anual, los sectores productores de servicios crecieron un 5,2%.

Entre los sectores productores de bienes, el suministro de *electricidad, gas y agua* fue el sector que exhibió la mayor tasa de crecimiento promedio real anual (6,3%), siguiéndole la *industria manufacturera* (4,0%), la *construcción* (3,6%), la *agricultura, ganadería, caza y silvicultura* (0,6%) y, finalmente, la *minería* (0,5%).

Considerando los sectores productores de servicios, la *intermediación financiera* fue la categoría que más creció (13,3%), ubicándose luego, el *transporte, almacenamiento y comunicaciones* (9,6%), *servicios sociales y de salud* (7,5%), *actividades inmobiliarias, empresariales y de alquiler* (4,7%), *comercio* (3,2%), *enseñanza* (3,9%), *hoteles y restaurantes* (3,1%), *servicio doméstico* (2,8%), *administración pública* (1,6%).



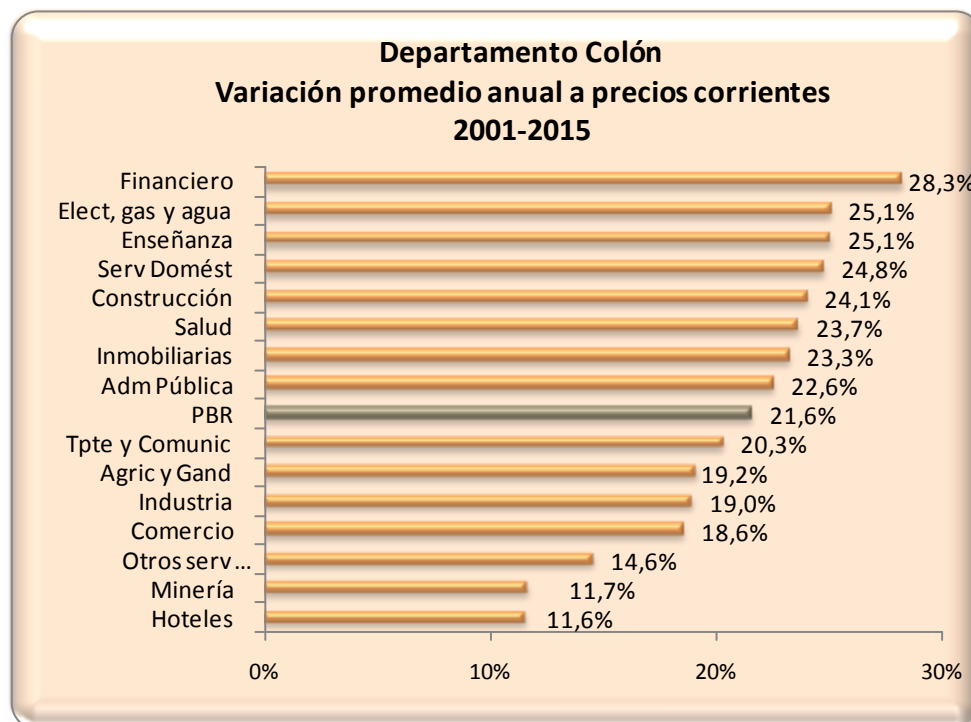
A valores corrientes

A valores corrientes el Producto Bruto Regional de este departamento creció a una tasa promedio anual del 21,6%, en donde los sectores productores de bienes lo hicieron al 20,7% y los de servicios al 22,1%.

El *suministro de electricidad, gas y agua* fue el sector que más creció entre los productores de bienes (25,1%), seguido por la *construcción* (24,1%), por la *agricultura,*

ganadería, caza y silvicultura (19,2%), industria manufacturera (19,0%), y finalmente por la minería (11,7%).

Por otro lado, entre los sectores productores de servicios, en este período el sector que exhibió la mayor tasa de crecimiento promedio anual a valores corrientes fue la *intermediación financiera* (28,3%), luego se ubicó la *enseñanza* (25,1%), el *servicio doméstico* (24,8%), la *salud* (23,7%), las *actividades inmobiliarias, empresariales y de alquiler* (23,3%), *administración pública* (22,6%), el *transporte, almacenamiento y comunicaciones* (20,3%), el *comercio* (20,3%), la *otras actividades de servicios comunitarios* (14,6%) y, finalmente, el sector *hoteles y restaurantes* (11,6%).



Estructura de la economía. Año 2015

En el año 2015, a **valores constantes**, los sectores productores de bienes participaron un 29,2% en el Producto Bruto Regional del departamento Colón, mientras que los sectores productores de servicios lo hicieron en un 70,8%.

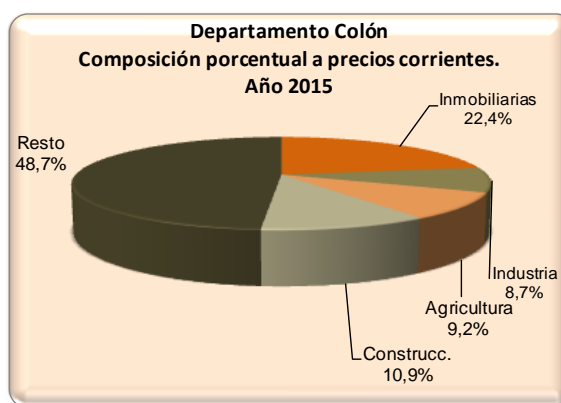
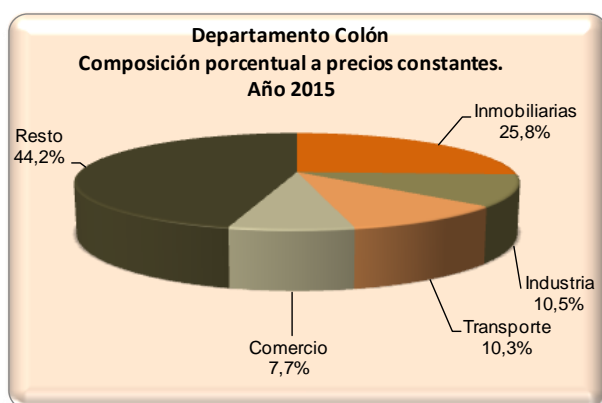
Entre los sectores productores de bienes, las actividades que presentaron mayor participación relativa en el año 2015 fueron: *industria manufacturera* (10,5%) y *agricultura, ganadería, caza y silvicultura* (8,8%).

Considerando los sectores productores de servicios, el sector con mayor importancia cuantitativa es el conformado por las *actividades inmobiliarias, empresariales y de alquiler* (25,7%), siendo su principal componente el valor locativo de la vivienda, ya sea alquilada u ocupada por sus propios dueños. Le siguen el sector de *transporte, almacenamiento y comunicaciones* (10,3%), *intermediación financiera* (8,3%) y *comercio* (7,6%).

En **términos corrientes**, la participación entre los sectores productores de bienes y de servicios en el PBR de este departamento fue de 31,4% y 68,6% respectivamente.

La actividad con mayor participación relativa entre los sectores productores de bienes fue la **construcción** (10,9 %), **agricultura, ganadería, caza y silvicultura** (9,2%), seguida por la **industria** (8,7%).

En el caso de los sectores productores de servicios, las mayores participaciones relativas correspondieron a las **actividades inmobiliarias, empresariales y de alquiler** (22,4%), seguido por **administración pública** (11,5%), **enseñanza** (8,1%) y **comercio** (6,6%).

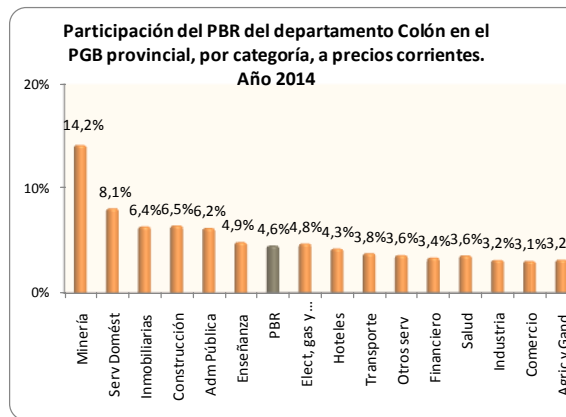
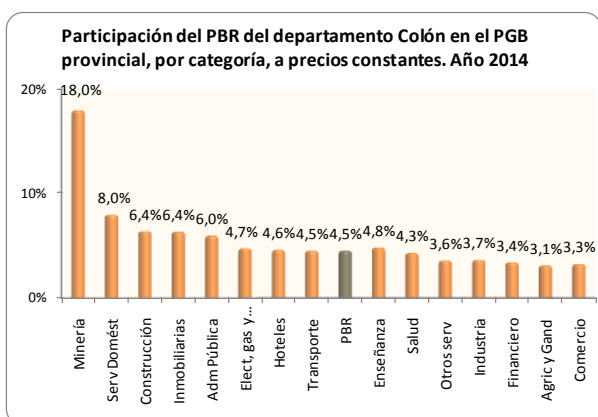


Relación del Producto Bruto Regional del departamento Colón y el Producto Geográfico Bruto Provincial

Participación relativa año 2015

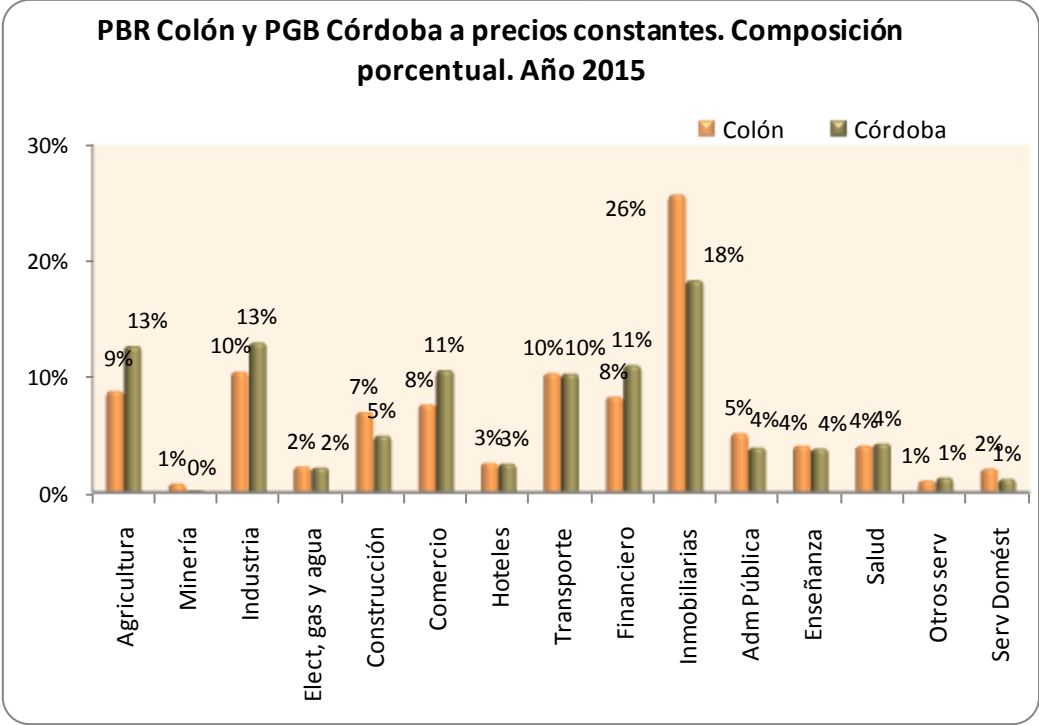
En el año 2015, la participación del Producto Bruto Regional del departamento Colón en la generación del Producto Geográfico Bruto Provincial fue del 4,5% a valores constantes y del 4,6% a valores corrientes.

Si se analiza por categoría, se advierte que tanto valores constantes como corrientes, la **minería** fue el sector que mayor peso tuvo al compararlo con igual categoría a nivel provincial (18,0% y 14,5% respectivamente).



Estructuras de las economías año 2015

Un análisis detallado a nivel de categorías nos permite apreciar diferencias significativas en el peso relativo de algunos sectores si comparamos las estructuras económicas del departamento y de la Provincia. Tal es el caso de *construcción* y *actividades inmobiliarias*, que tuvieron a nivel departamental una participación superior que en la agregación provincial, mientras que *industria manufacturera* y *comercio*, evidenciaron una menor participación relativa en el departamento Colón.



Producto Bruto Regional per cápita

El Producto Bruto Regional per cápita correspondiente al departamento Colón fue de \$62.162, el mayor de todo el período, registrando un crecimiento interanual del 25,7%.

En la siguiente tabla se presenta la evolución del PBR per cápita del departamento Colón y del PGB per cápita a valores corrientes para los años 2001-2015. Al comparar los niveles de ambas series, se observa que el PBR per cápita fue levemente inferior al PGB per cápita en todo el período.

| Año | PBR Colón per cápita, a valores corrientes | PGB per cápita, a valores corrientes |
|------|---|---|
| 2001 | \$ 5.147 | \$ 6.145 |
| 2002 | \$ 6.609 | \$ 8.043 |
| 2003 | \$ 7.320 | \$ 9.034 |
| 2004 | \$ 7.975 | \$ 9.858 |
| 2005 | \$ 9.132 | \$ 11.933 |
| 2006 | \$ 10.707 | \$ 14.030 |
| 2007 | \$ 13.401 | \$ 18.193 |
| 2008 | \$ 15.290 | \$ 23.522 |
| 2009 | \$ 17.874 | \$ 25.119 |
| 2010 | \$ 21.920 | \$ 30.820 |
| 2011 | \$ 26.507 | \$ 38.703 |
| 2012 | \$ 32.228 | \$ 43.667 |
| 2013 | \$ 38.300 | \$ 55.075 |
| 2014 | \$ 49.464 | \$ 71.087 |
| 2015 | \$ 62.162 | \$ 86.098 |

