



# PBR

Producto Bruto Regional  
Año 2015

Departamento Punilla

Dirección de Estadísticas Económicas  
Diciembre 2016



# Departamento Punilla

## Producto Bruto Regional. Año 2015

### Niveles alcanzados

En el año 2015, el Producto Bruto Regional del departamento Punilla en **términos constantes** registró un valor de 1.527 millones de pesos de 1993, reflejando una variación interanual negativa del 4,8%.

Con respecto al año anterior, los sectores productores de bienes registraron un crecimiento de 8,1%, en tanto que los sectores productores de servicios se incrementaron un 4,3%. Los primeros participan del PGB en un 13,3% y los segundos en un 86,7%.

Dentro de los sectores, la que más contribuyó a la variación anual registrada, considerando su participación relativa en el Producto Bruto Regional, fue *intermediación financiera* (24,3%) y *actividades inmobiliarias, empresariales y de alquiler* (3,1%).

A **valores corrientes** el PBR de este departamento, alcanzó un nivel de \$ 11.904 millones de pesos, mostrando un incremento del 27,2% respecto al año 2014. Este resultado está explicado por un incremento del 25,7% de los sectores productores de bienes, que tienen una participación en el PBR del 18,5%. En tanto que, los sectores productores de servicios, que representan un 81,5% del PBR, registraron una suba del 27,6%.

Dentro de los sectores económicos y considerando su participación relativa, la variación ha sido impulsada por las *actividades inmobiliarias, empresariales y de alquiler* (22,1%), *construcción* (27,0%), y *salud* (42,2%).

	PBR Departamento Punilla. Año 2015	
	A precios de 1993	A precios corrientes
Niveles alcanzados	\$ 1.527	\$ 11.094
Variación interanual 2014/2015	4,8%	27,2%

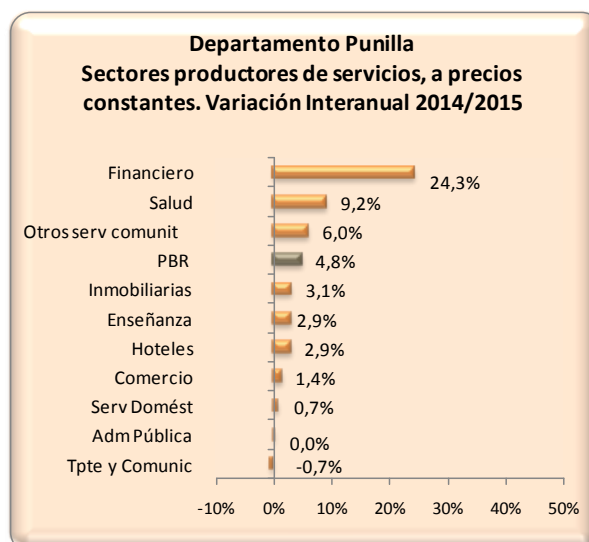
### Variación interanual 2014/2015

#### A valores constantes

Considerando los sectores productores de bienes, la agricultura, ganadería, caza y silvicultura (20,6 %), *construcción* (11,7%), *minería* (1,3%), el *suministro de electricidad, gas y agua* (1,7%) presentaron tasas de variación positivas. Por otro lado, la *industria manufacturera* presentó tasa de variación interanual negativa (-0,4%).

Por su parte, entre los sectores productores de servicios, la *intermediación financiera* presentó la mayor tasa de crecimiento interanual positiva (24,3%) en el departamento Punilla. También registraron tasas positivas los *servicios sociales y de salud* (9,2%), *otras actividades de servicios comunitarios* (6,0%), las *actividades inmobiliarias y empresariales y de alquiler* (3,1%), la *enseñanza* (2,9%), los *hoteles y restaurantes* (2,9%), el *comercio* (1,4%), *servicio domestico* (0,7%) y *administración pública* (0,0%). Mientras que el sector que presentó tasa de variación interanual negativa fue *transporte, almacenamiento y comunicaciones* (-0,7%)

Los siguientes gráficos muestran las variaciones interanuales registradas en el período 2014/2015 correspondiente a los sectores productores de bienes y servicios, a valores constantes, del departamento Punilla.

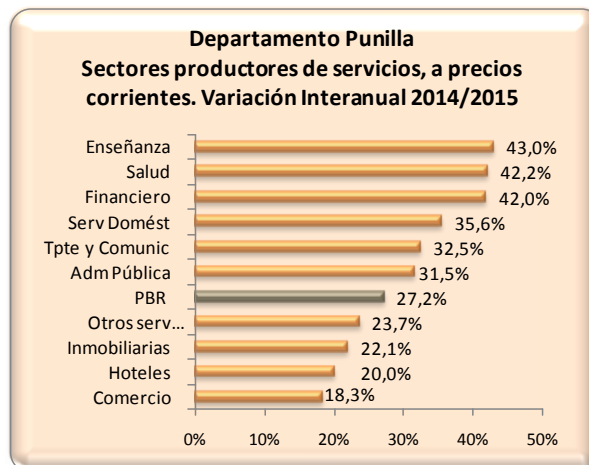
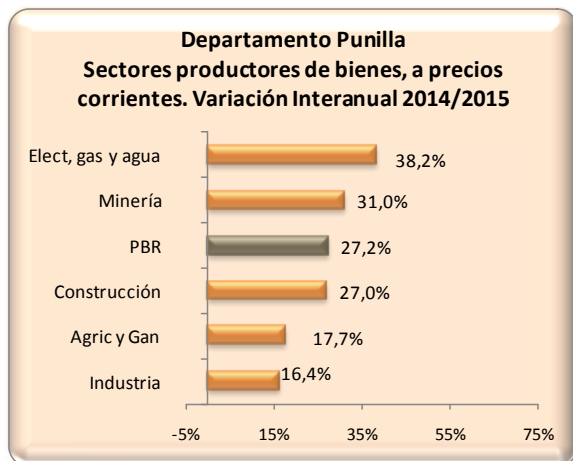


### A valores corrientes

Teniendo en cuenta la variación interanual a valores corrientes, los sectores productores de bienes evidenciaron tasas positivas de crecimiento: el *suministro de electricidad, gas y agua* (38,2%), la *minería* (31,0%), la *construcción* (27,0%), *agricultura, ganadería, caza y silvicultura* (17,7%) e *industria* (16,4%).

En tanto que, entre los sectores productores de servicios la mayor tasa de crecimiento interanual fue la correspondiente a la *enseñanza* (43,0%), la *salud* (42,2%) y la *intermediación financiera* (42,0%). También registraron tasas positivas, el *servicio doméstico* (35,6%), el *transporte, almacenamiento y comunicaciones* (32,5%), *administración pública y defensa* (31,5%), *otras actividades comunitarias* (23,7%), las *actividades inmobiliarias, empresariales y de alquiler* (22,1%), los *hoteles y restaurantes*

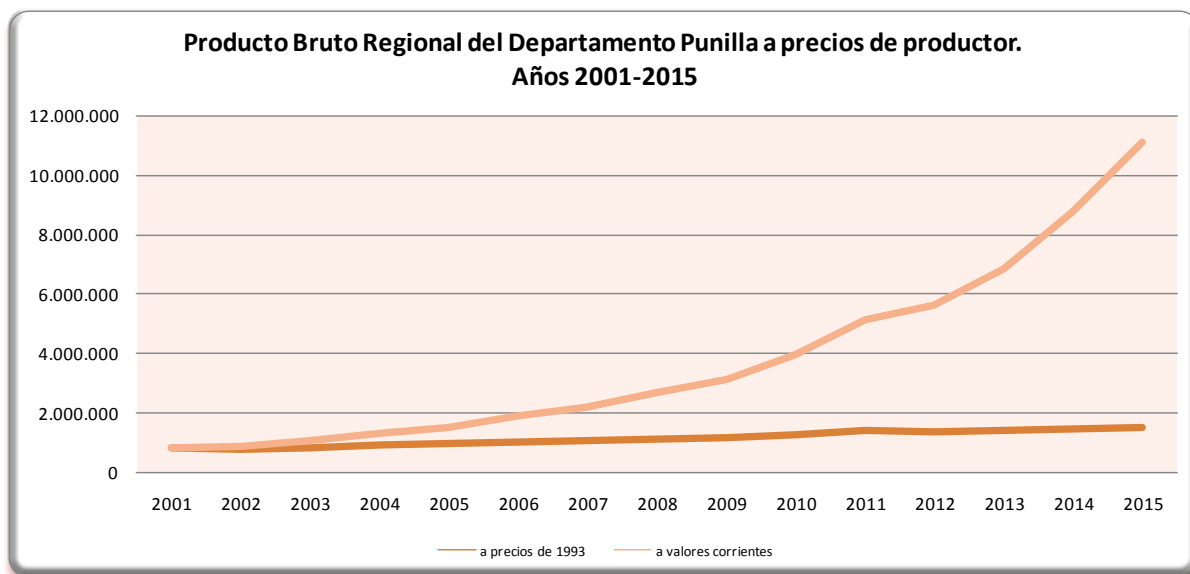
(20,0%) y el comercio (18,3%). En los siguientes gráficos se muestran las variaciones interanuales registradas en el período 2014/2015 a valores corrientes de los sectores productores de servicios y productores de bienes.



### Evolución del PBR en el período 2001-2015

Analizando la evolución del Producto Bruto Regional del departamento Punilla **a valores constantes** en el período 2001-2015, el menor valor del período se presentó en el año 2002, con una cifra de 766 millones de pesos de 1993. Por otro lado, el mayor de la serie fue el registrado en el año 2015, cuyo valor fue de 1.527 millones de pesos constantes.

Considerando el PBR **a valores corrientes**, este osciló entre un valor mínimo de 800 millones de pesos en el año 1993 y un valor máximo de 11.094 millones de pesos en el año 2015.



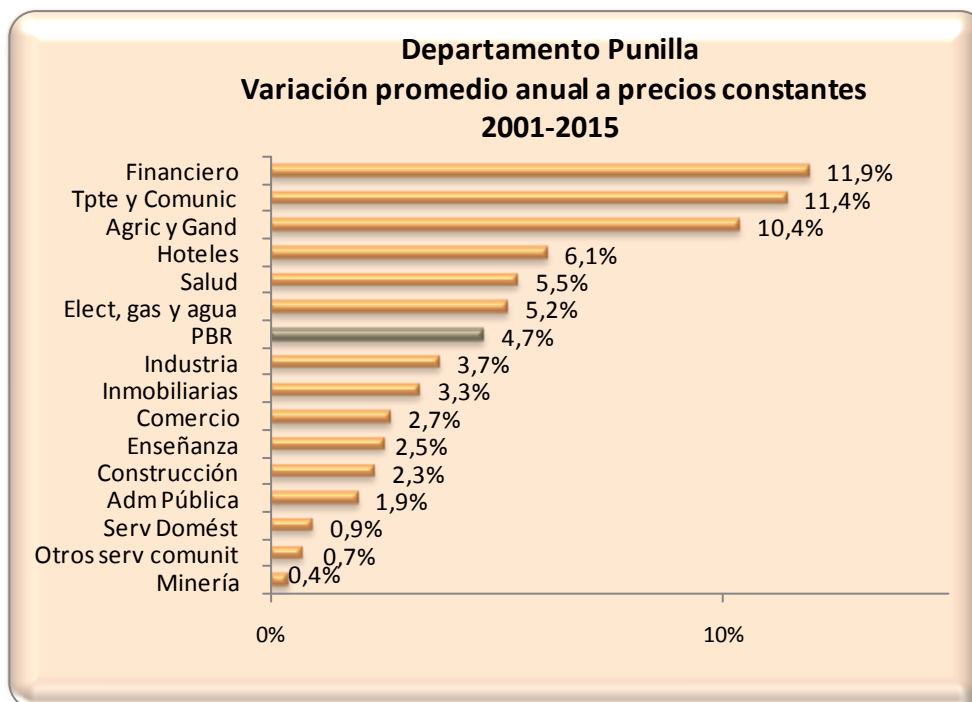
## Variación promedio anual entre 2001 y 2015

### *A valores constantes*

Durante el período analizado, el Producto Bruto Regional de Punilla, en términos reales, tuvo un crecimiento promedio anual del 4,7%. Mientras que los sectores productores de bienes registraron un crecimiento del 3,8% promedio anual, mientras que los sectores productores de servicios crecieron un 4.9%.

Entre los sectores productores de bienes, la *agricultura, ganadería, caza y silvicultura* fue el sector que exhibió la mayor tasa de crecimiento promedio real anual (10,4%), siguiéndole la el suministro de *electricidad, gas y agua* (5,2%).

Considerando los sectores productores de servicios, la *intermediación financiera* fue la categoría que más creció (11,9%), ubicándose luego el *transporte almacenamiento y comunicaciones* (11,4%) los *hoteles y restaurantes* (6,1%), los *servicios sociales y de salud* (5,5%), las actividades *inmobiliarias, empresariales y de alquiler* (3,3%) y la *administración pública y defensa* (1,9%).

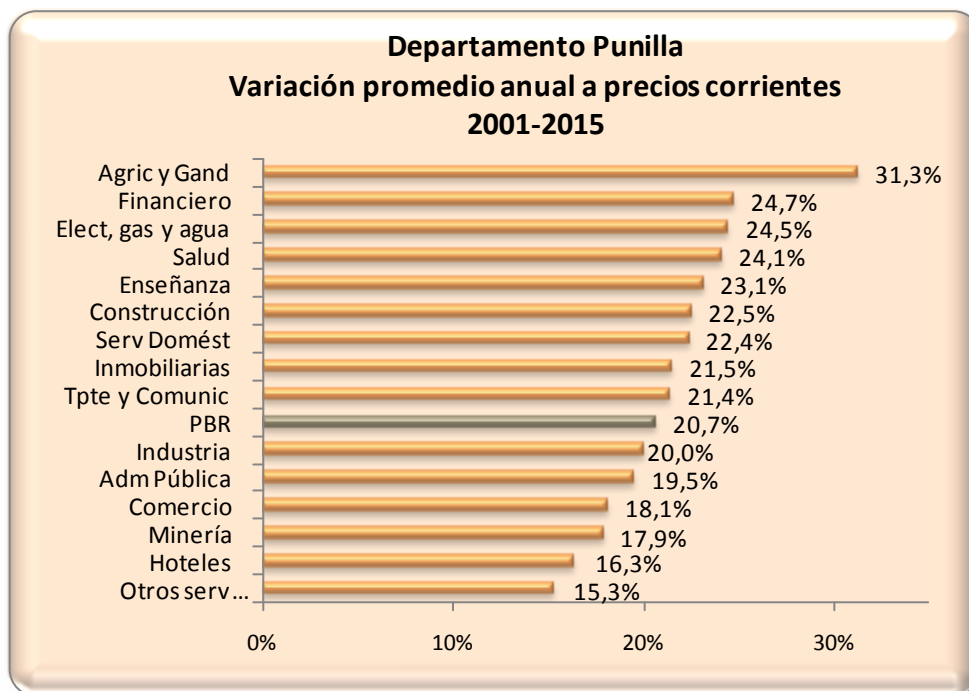


### **A valores corrientes**

A valores corrientes el Producto Bruto Regional de este departamento creció a una tasa promedio anual del 20,7%, en donde los sectores productores de bienes lo hicieron al 22,9% y los de servicios al 20,2%.

La *agricultura, ganadería, caza y silvicultura* fue el sector que más creció entre los productores de bienes (31,3%), seguido por *suministro de electricidad, gas y agua* (24,5%), *construcción* (22,5%), *industria manufacturera* (20,0%) y finalmente por la *minería* (17,9%).

Por otro lado, entre los sectores productores de servicios, en este período el sector que exhibió la mayor tasa de crecimiento promedio anual a valores corrientes fue la *intermediación financiera* (24,7%), servicios sociales de salud (24,1%), *enseñanza* (23,1%), luego se ubicaron el *servicio doméstico* (22,4%), la *actividades inmobiliarias, empresariales y de alquiler* (21,5%), el *transporte, almacenamiento y comunicaciones* (21,4%), la *administración pública* (19,5%), el *comercio* (18,1%), los *hoteles y restaurantes* (16,3%) y finalmente, las *otras actividades de servicios comunitarios* (15,3%).



### Estructura de la economía. Año 2015

En el año 2015, **a valores constantes**, los sectores productores de bienes participaron un 13,3% en el Producto Bruto Regional del departamento *Punilla*, mientras que los sectores productores de servicios lo hicieron en un 86,7%.

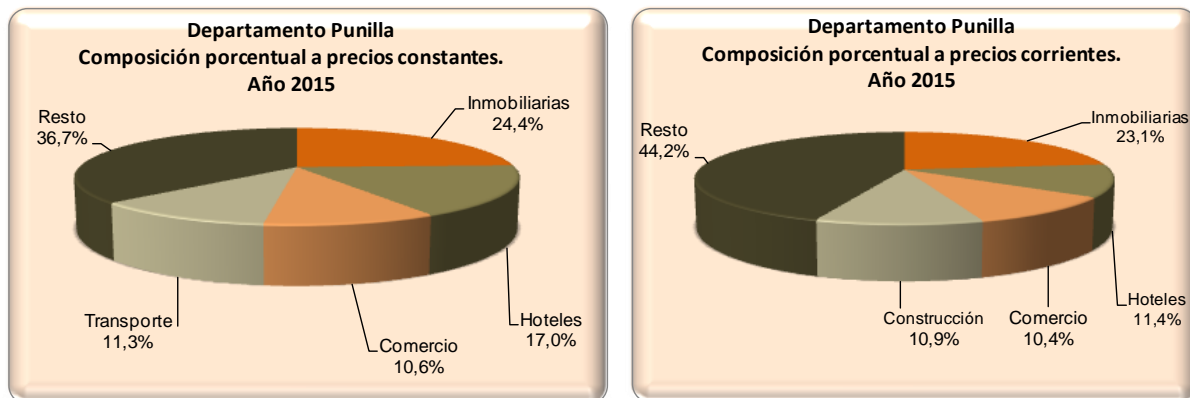
Entre los sectores productores de bienes, las actividades que presentaron mayor participación relativa en el año 2015 fueron: *construcción* (6,3%) e *industria manufacturera* (2,6%).

Considerando los sectores productores de servicios, el sector con mayor importancia cuantitativa es el conformado por las *actividades inmobiliarias, empresariales y de alquiler* (24,4%), siendo su principal componente el valor locativo de la vivienda, ya sea alquilada u ocupada por sus propios dueños. Le siguen el sector de *hoteles y restaurantes* (17,0%) y *comercio* (10,6%).

En **términos corrientes**, la participación entre los sectores productores de bienes y de servicios en el PBR de este departamento fue de 18,5% y 81,5% respectivamente.

Al igual que en el caso de los valores reales, la actividad con mayor participación relativa entre los sectores productores de bienes fue la *construcción* (10,9%) seguida por la *industria manufacturera* (2,7%).

En el caso de los sectores productores de servicios, las mayores participaciones relativas correspondieron a las *actividades inmobiliarias, empresariales y de alquiler* (23,1%), seguido por *hoteles y restaurantes* (11,4%) y *comercio* (10,4%).

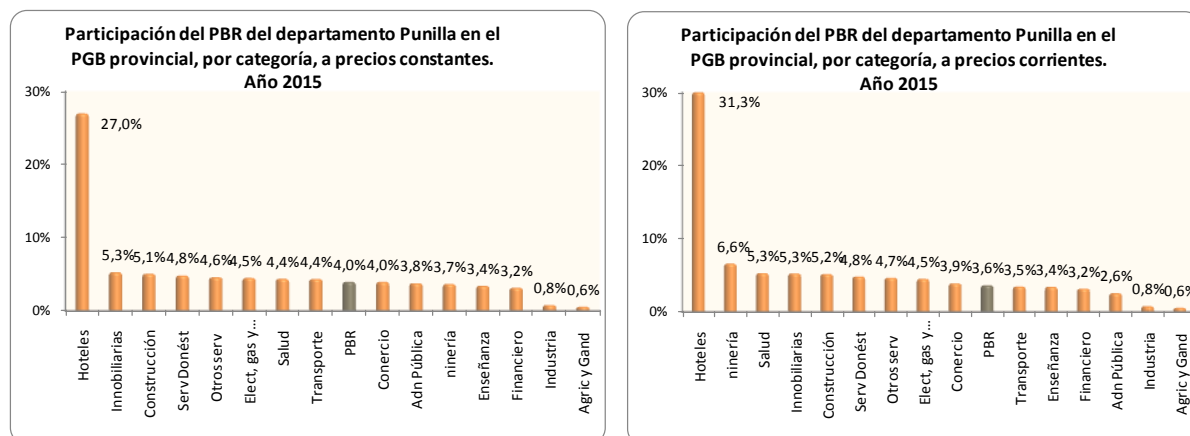


## Relación del Producto Bruto Regional del departamento Puntilla y el Producto Geográfico Bruto Provincial

### Participación relativa año 2015

En el año 2015, la participación del Producto Bruto Regional del departamento Puntilla en la generación del Producto Geográfico Bruto Provincial fue del 4,0% a valores constantes y del 3,6% a valores corrientes.

Si se analiza por categoría, se advierte que, tanto a valores constantes como a valores corrientes, *hoteles y restaurantes* fue el sector que mayor peso tuvo al compararlo con igual categoría a nivel provincial (27,0% y 31,3% respectivamente).

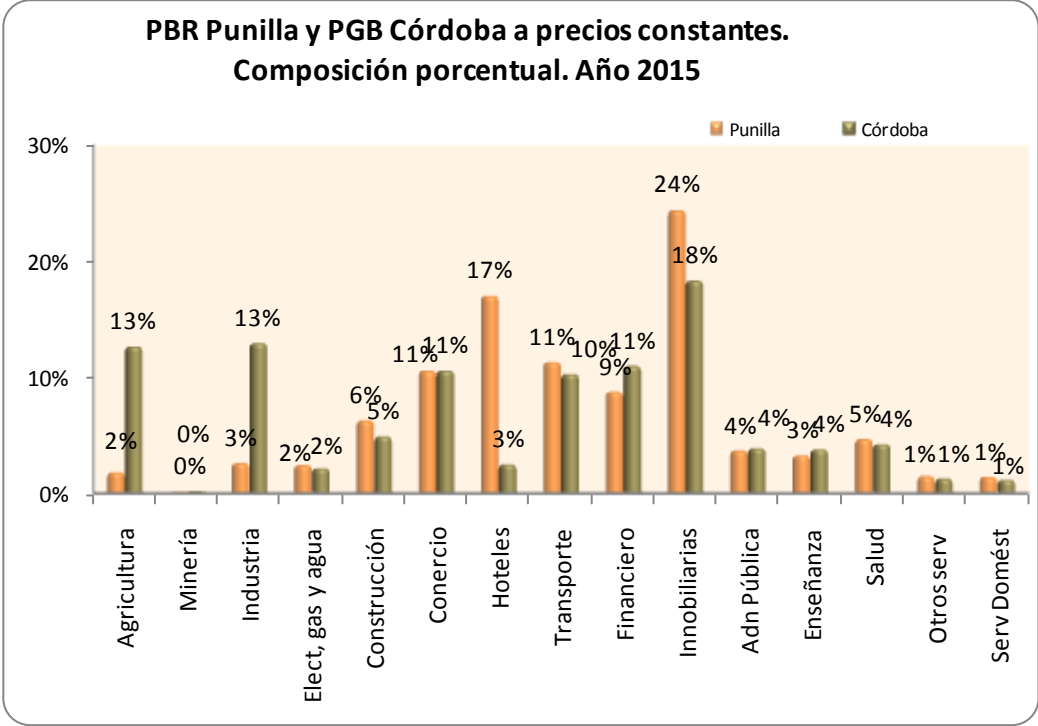


### Estructuras de las economías año 2015

Un análisis detallado a nivel de categorías nos permite apreciar diferencias significativas en el peso relativo de algunos sectores si comparamos las estructuras económicas del



departamento y de la Provincia. Tal es el caso de *las actividades inmobiliarias y de hoteles y restaurantes*, que tuvieron a nivel departamental una participación notoriamente superior que en la agregación provincial, mientras que *industria manufacturera y agricultura, ganadería, caza y silvicultura.*, evidenciaron una menor participación relativa en el departamento Punilla.



**Producto Bruto Regional per cápita**

El Producto Bruto Regional per cápita correspondiente al departamento Punilla fue de \$58.085, el mayor de todo el período, registrando un crecimiento interanual del 25,6%.

En la siguiente tabla se presenta la evolución del PBR per cápita del departamento Punilla y del PGB per cápita a valores corrientes para los años 2001-2015. Al comparar los niveles de ambas series, se observa que el PBR per cápita fue inferior al PGB per cápita en todo el período.

Año	PBR Punilla per cápita, a valores corrientes	PGB per cápita, a valores corrientes
2001	\$ 5.142	\$ 6.145
2002	\$ 5.491	\$ 8.043
2003	\$ 6.473	\$ 9.034
2004	\$ 7.823	\$ 9.858
2005	\$ 8.877	\$ 11.933
2006	\$ 11.265	\$ 14.030
2007	\$ 12.840	\$ 18.193
2008	\$ 15.241	\$ 23.522
2009	\$ 17.718	\$ 25.119
2010	\$ 22.088	\$ 30.820
2011	\$ 28.290	\$ 38.703
2012	\$ 30.506	\$ 43.667
2013	\$ 36.740	\$ 55.075
2014	\$ 46.233	\$ 71.087
2015	\$ 58.085	\$ 86.098

**Producto Geográfico Bruto y Producto Bruto Regional  
Punilla, per cápita, a valores corrientes. Años 2001-2015**

