



PBR

Producto Bruto Regional
Año 2015

Departamento Calamuchita

Dirección de Estadísticas Económicas
Diciembre 2016



Departamento Calamuchita

Producto Bruto Regional. Año 2015

Niveles alcanzados

En el año 2015, el Producto Bruto Regional del departamento Calamuchita en **términos constantes** registró un valor de 510 millones de pesos de 1993, reflejando una variación interanual positiva del 6,8%.

Con respecto al año anterior, los sectores productores de bienes registraron una suba del 16,4%, y los sectores productores de servicios se incrementaron un 4,0%. Los primeros participan del PGB en un 24,7% y los segundos en un 75,3%.

Los sectores que más contribuyeron a la variación anual positiva registrada, considerando su participación relativa en el Producto Bruto Regional, fueron la actividad de *agricultura, ganadería, caza y silvicultura* (155,3%) e *intermediación financiera* (24,5%).

A **valores corrientes** el PBR de este departamento, alcanzó un nivel de 4.071 millones de pesos, mostrando un incremento del 25,6% respecto al año 2014. Este resultado está explicado por el aumento del 28,7% de los sectores productores de servicios, que tienen una participación en el PBR de un 69,9%. En tanto que, los sectores productores de bienes, que representan un 30,1% del PBR, registraron una variación positiva del 19,2%.

Dentro de los sectores económicos y considerando su participación relativa, la variación ha sido impulsada por las *actividades agricultura, ganadería, caza y silvicultura* (116,0%) y por *actividades inmobiliarias, empresariales y de alquiler* (22,3%).

	PBR Departamento Calamuchita. Año 2015	
	A precios de 1993	A precios corrientes
Niveles alcanzados	\$ 510 mill.	4.071 mill.
Variación interanual 2014/2015	6,8%	25,6%

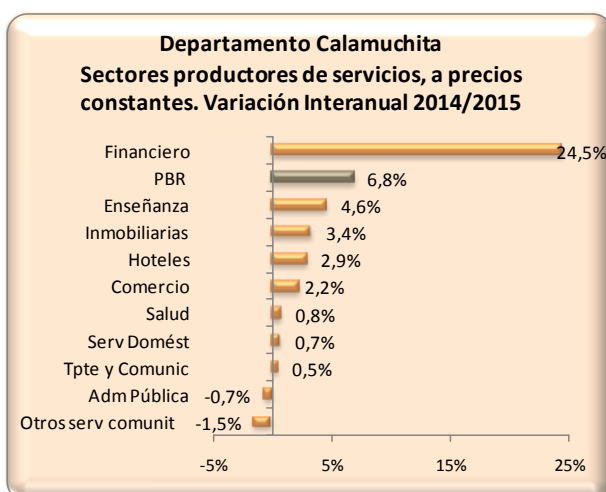
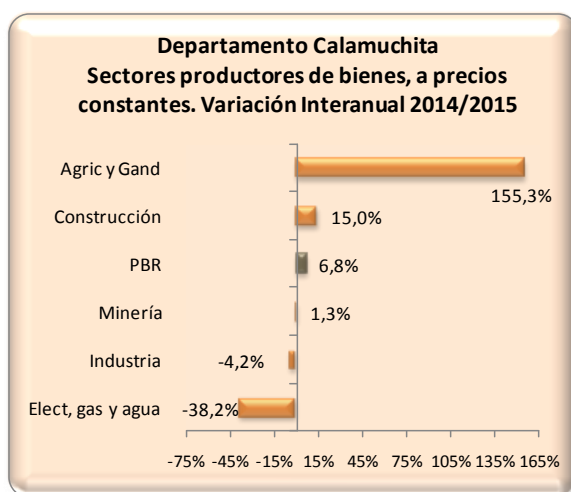
Variación interanual 2014/2015

A valores constantes

Considerando los sectores productores de bienes, el *suministro de electricidad, gas y agua* (-38,2%) y la *industria manufacturera* (-4,2%) presentaron tasas de variación negativas. Por otro lado *agricultura, ganadería, caza y silvicultura* (155,3%), la *construcción* (15,0%) y la *minería* (1,3%) presentaron variaciones interanuales positivas.

Por su parte, entre los sectores productores de servicios *otros servicios comunitarios* (-1,5%) y la *administración pública* (-0,7%) presentaron variaciones interanuales negativas en el departamento Calamuchita. Registraron tasas positivas la *intermediación financiera* (24,5%), *enseñanza* (4,6%), *actividades inmobiliarias, empresariales y de alquiler* (3,4%), *hoteles y restaurantes* (2,9%), *comercio* (2,2%), *servicios sociales y de salud* (0,8%), *servicio doméstico* (0,7%) y *transporte, almacenamiento y comunicaciones* (0,5%).

Los siguientes gráficos muestran las variaciones interanuales registradas en el período 2014/2015 correspondiente a los sectores productores de bienes y servicios, a valores constantes, del departamento Calamuchita.



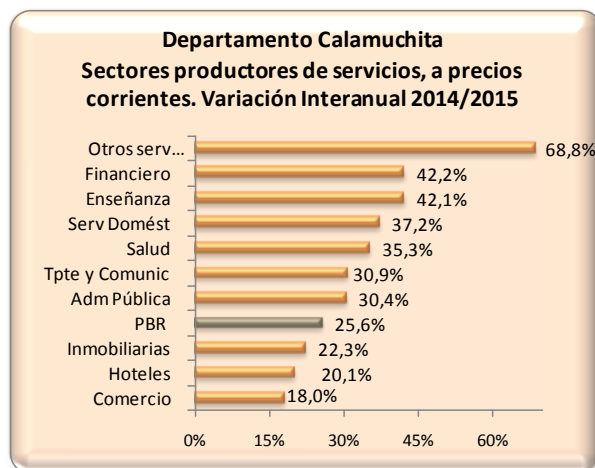
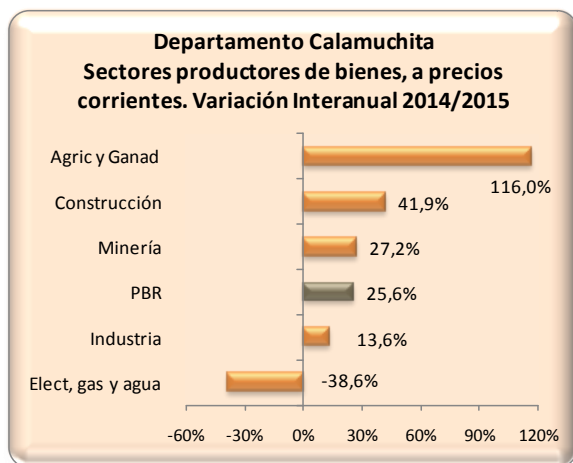
A valores corrientes

Teniendo en cuenta la variación interanual a valores corrientes, entre los sectores productores de bienes, *agricultura, ganadería, caza y silvicultura* fue la actividad que exhibió la mayor tasa de crecimiento positiva (116,0%), seguida por *construcción* (41,9%), *minería* (27,2%) y la *industria manufacturera* (13,6%). Registró una disminución del 38,6% el *suministro de electricidad, gas y agua*.

En tanto que, entre los sectores productores de servicios la mayor tasa de crecimiento interanual fue la correspondiente a *otras actividades de servicios comunitarios* (68,8%). También registraron tasas positivas la *intermediación financiera* (42,2%), *enseñanza*

(42,1%), *servicio doméstico* (37,2%), *servicios sociales y de salud* (35,3%), *transporte, almacenamiento y comunicaciones* (30,9%), *la administración pública* (30,4%), *actividades inmobiliarias, empresariales y de alquiler* (22,3%), *hoteles y restaurantes* (20,1%) y *comercio* (18,0%).

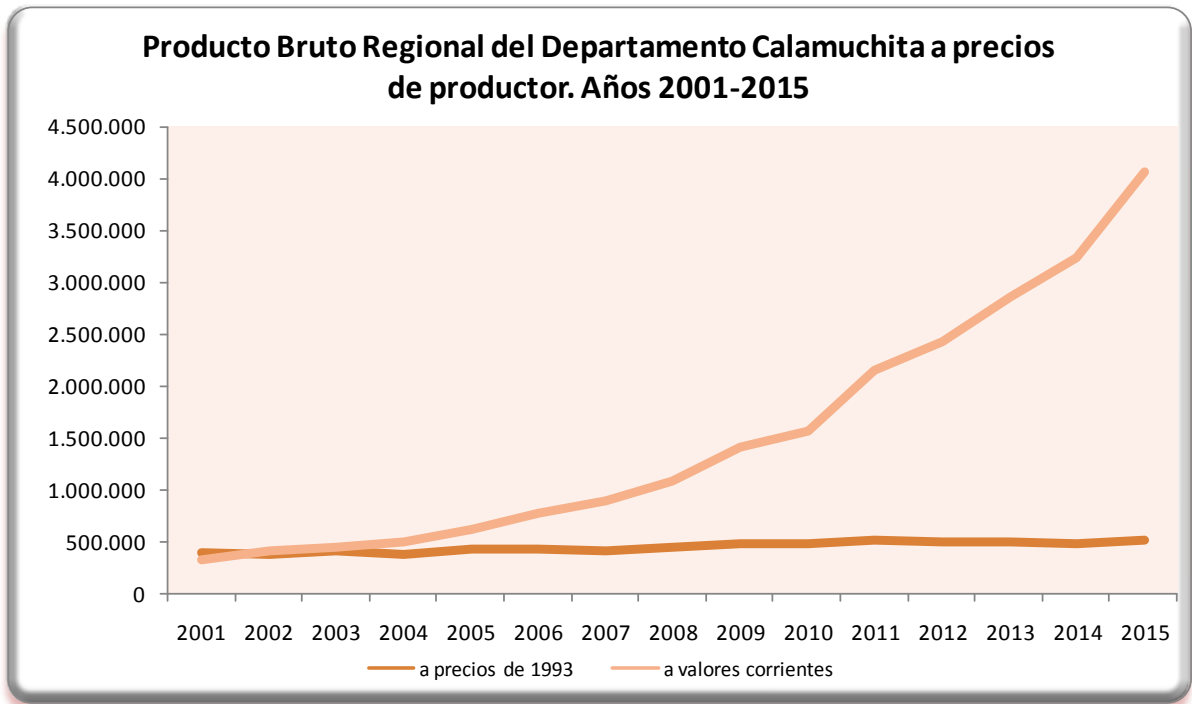
En los siguientes gráficos se muestran las variaciones interanuales registradas en el período 2014/2015 a valores corrientes de los sectores productores de servicios y productores de bienes.



Evolución del PBR en el período 2001-2015

Analizando la evolución del Producto Bruto Regional del departamento Calamuchita a **valores constantes** en el período 2001-2015, el menor valor del período se presentó en el año 2002, con una cifra de 370 millones de pesos de 1993. Por otro lado, el mayor de la serie fue el registrado en el año 2015, cuyo valor fue de 510 millones de pesos constantes.

Considerando el PBR a **valores corrientes**, este osciló entre un valor mínimo de 323 millones de pesos en el año 2001 y un valor máximo de 4.071 millones de pesos en el año 2015.



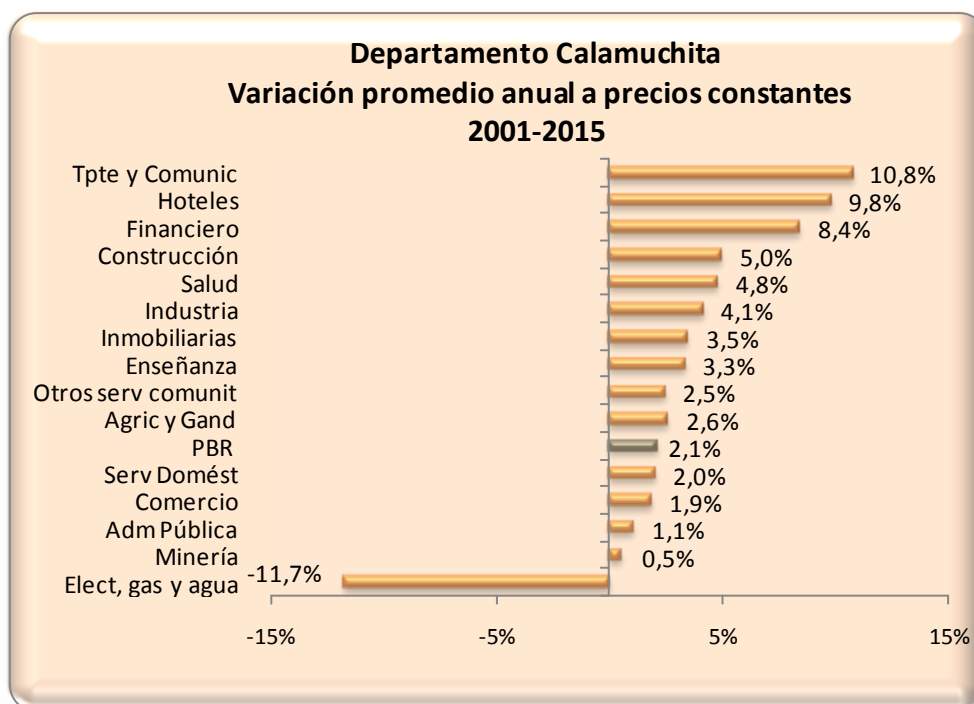
Variación promedio anual entre 2001 y 2015

A valores constantes

Durante el período analizado, el Producto Bruto Regional de Calamuchita creció, en términos reales, a una tasa promedio anual del 2,1%. Mientras los sectores productores de bienes registraron una caída del -3,0% promedio anual, los sectores productores de servicios crecieron un 5,3%.

Entre los sectores productores de bienes, la *construcción* (5,0%) y la *industria manufacturera* (4,1%) fueron los sectores que exhibieron la mayor tasa de crecimiento promedio real anual, siguiéndole la *agricultura, ganadería, caza y silvicultura* registró un (2,6%) y la *minería* (0,5%). En este período cayó el *suministro de electricidad, gas y agua* (-11,7%).

Considerando los sectores productores de servicios, el *transporte, almacenamiento y comunicaciones* (10,8%) fue la categoría que más creció, ubicándose luego *hoteles y restaurantes* (9,8%), *intermediación financiera* (8,4%), *servicios sociales y de salud* (4,8%), *actividades inmobiliarias, empresariales y de alquiler* (3,5%), *enseñanza* (3,3%), *otros servicios comunitarios* (2,5%), *servicio doméstico* (2,0%), *comercio* (1,9%) y finalmente *administración pública* (1,1%).

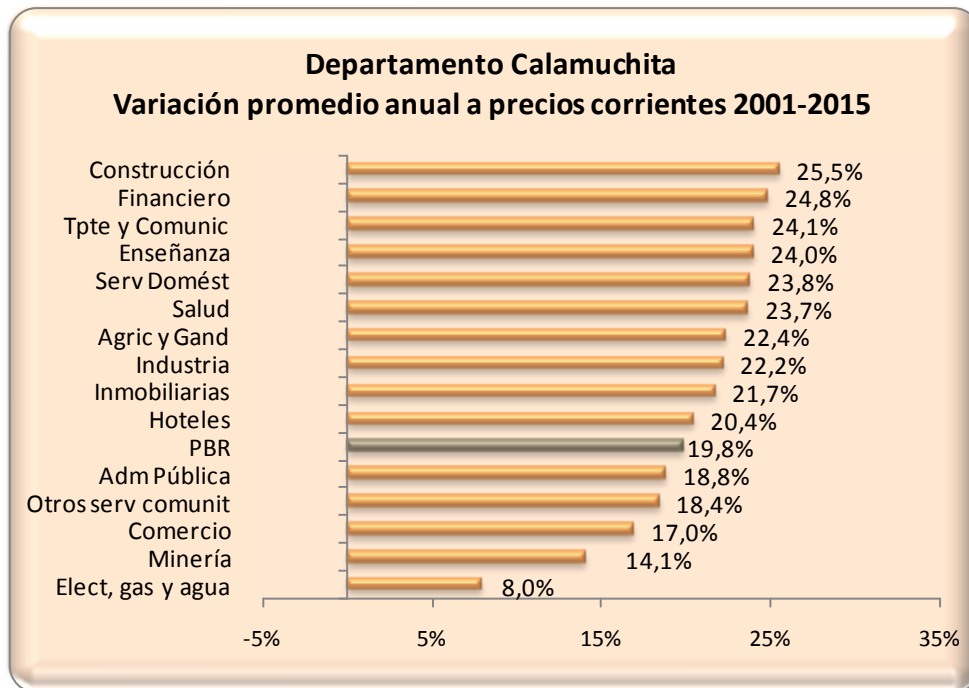


A valores corrientes

A valores corrientes el Producto Bruto Regional de este departamento creció a una tasa promedio anual del 19,8%, en donde los sectores productores de bienes lo hicieron al 16,7% y los de servicios al 21,7%.

La *construcción* fue el sector que más creció entre los productores de bienes (25,5%), seguido por la *agricultura, ganadería, caza y silvicultura* (22,4%), la *industria manufacturera* (22,2%), la *minería* (14,1%) y finalmente el *suministro de electricidad, gas y agua* (8,0%).

Por otro lado, entre los sectores productores de servicios, en este período los sectores que exhibieron la mayor tasa de crecimiento promedio anual a valores corrientes fueron *intermediación financiera* (24,8%) y *transporte, almacenamiento y comunicaciones* (24,1%) luego se ubicaron *enseñanza* (24,0%), *servicio doméstico* (23,8%), *servicios sociales y de salud* (23,7%), *actividades inmobiliarias, empresariales y de alquiler* (21,7%), *hoteles y restaurantes* (20,4%), *administración pública* (18,8%), *otras actividades de servicios comunitarios* (18,4%) y *comercio* (17,0%).



Estructura de la economía. Año 2015

En el año 2015, a **valores constantes**, los sectores productores de bienes participaron un 24,7% en el Producto Bruto Regional del departamento Calamuchita, mientras que los sectores productores de servicios lo hicieron en un 75,3%.

Entre los sectores productores de bienes, las actividades que presentaron mayor participación relativa en el año 2015 fueron: *agricultura, ganadería, caza y silvicultura* (9,1%) y *construcción* (5,8%).

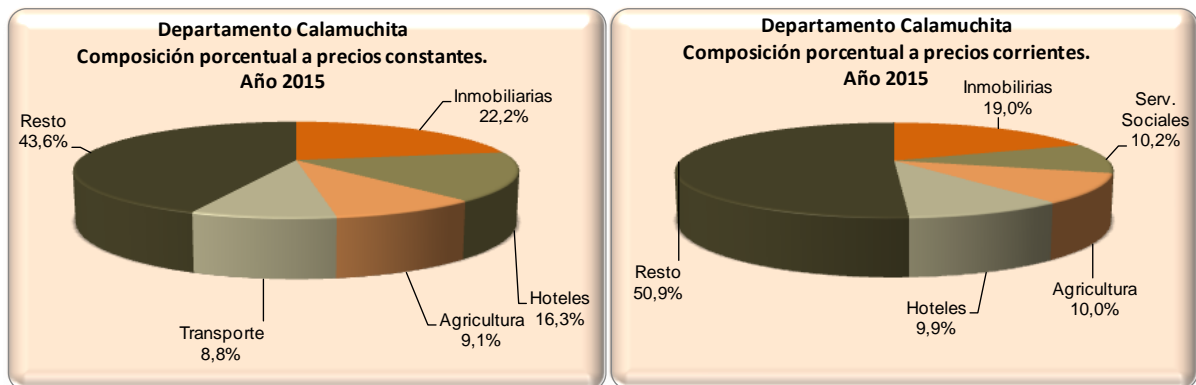
Considerando los sectores productores de servicios, el sector con mayor importancia cuantitativa es el conformado por las *actividades inmobiliarias, empresariales y de alquiler* (22,2%), siendo su principal componente el valor locativo de la vivienda, ya sea alquilada u ocupada por sus propios dueños. Le siguen el sector *hoteles y restaurantes* (16,3%), *transporte, almacenamiento y comunicaciones* (8,8%) e *intermediación financiera* (7,0%).

En **términos corrientes**, la participación entre los sectores productores de bienes y de servicios en el PBR de este departamento fue de 30,1% y 69,9% respectivamente.

Al igual que en el caso de los valores reales, la actividad con mayor participación relativa entre los sectores productores de bienes fue *agricultura, ganadería, caza y silvicultura* (10,0%) seguida por la *construcción* (9,0%).

En el caso de los sectores productores de servicios, las mayores participaciones relativas correspondieron a las *actividades inmobiliarias, empresariales y de alquiler* (19,0%),

seguida por *servicios sociales y de salud* (10,2%), *hoteles y restaurantes* (9,9%) y *transporte, almacenamiento y comunicaciones* (7,5%).

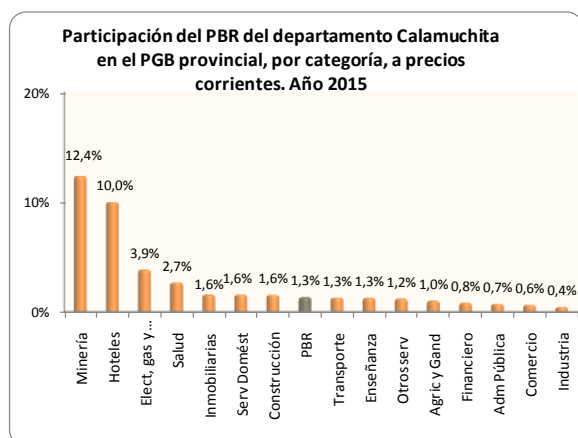
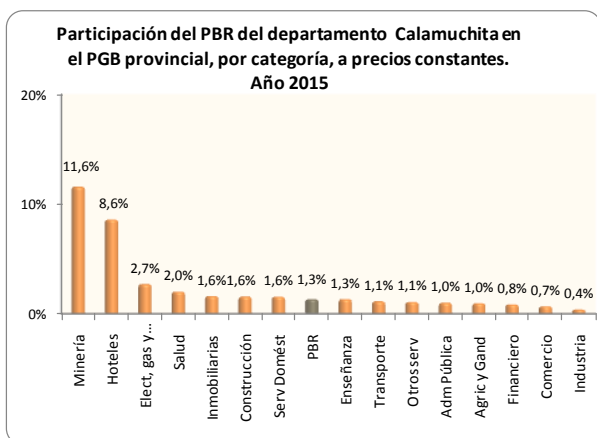


Relación del Producto Bruto Regional del departamento Calamuchita y el Producto Geográfico Bruto Provincial

Participación relativa año 2015

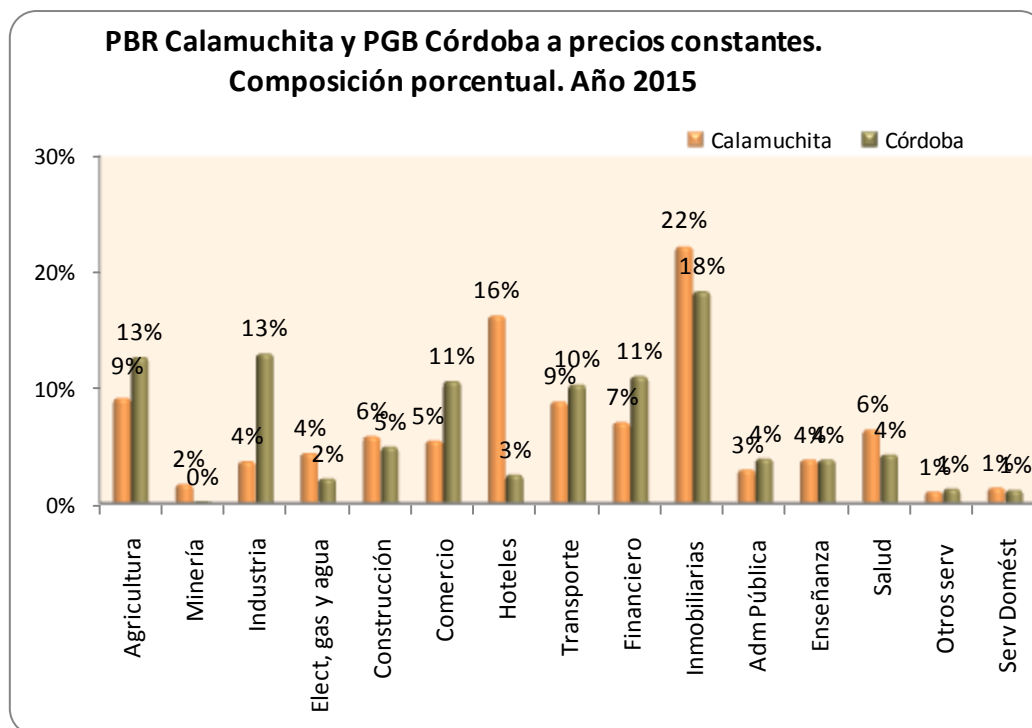
En el año 2015, la participación del Producto Bruto Regional del departamento Calamuchita en la generación del Producto Geográfico Bruto Provincial fue del 1,3%, tanto a valores constantes como corrientes.

Si se analiza por categoría, se advierte que a valores constantes la *minería* fue el sector que mayor peso tuvo al compararlo con igual categoría a nivel provincial (11,6%), igual que a valores corrientes con el (12,4%).



Estructuras de las economías año 2015

Un análisis detallado a nivel de categorías nos permite apreciar diferencias significativas en el peso relativo de algunos sectores si comparamos las estructuras económicas del departamento y de la Provincia. Tal es el caso de *hoteles y restaurantes*, que tuvieron a nivel departamental una participación notoriamente superior que en la agregación provincial, mientras que *industria manufacturera* y *comercio*, evidenciaron una menor participación relativa en el departamento Calamuchita.



Producto Bruto Regional per cápita

El Producto Bruto Regional per cápita correspondiente al departamento Calamuchita fue de \$77.227, el mayor de todo el período, registrando un crecimiento interanual del 24,5%.

En la siguiente tabla se presenta la evolución del PBR per cápita del departamento Calamuchita y del PGB per cápita a valores corrientes para los años 2001-2015. Al comparar los niveles de ambas series, se observa que el PBR per cápita fue levemente superior al PGB per cápita en todo el período, a excepción del año 2008, 2014 y 2015.

Año	PBR Calamuchita per cápita, a valores corrientes	PGB per cápita, a valores corrientes
2001	\$ 7.078	\$ 6.145
2002	\$ 8.696	\$ 8.043
2003	\$ 9.383	\$ 9.034
2004	\$ 10.588	\$ 9.858
2005	\$ 12.988	\$ 11.933
2006	\$ 15.993	\$ 14.030
2007	\$ 18.416	\$ 18.193
2008	\$ 21.954	\$ 23.522
2009	\$ 28.216	\$ 25.119
2010	\$ 31.302	\$ 30.820
2011	\$ 42.376	\$ 38.703
2012	\$ 47.434	\$ 43.667
2013	\$ 55.244	\$ 55.075
2014	\$ 62.020	\$ 71.087
2015	\$ 77.227	\$ 86.098

**Producto Geográfico Bruto y Producto Bruto Regional
Calamuchita, per cápita, a valores corrientes. Años 2001-2015**

