



# PBR

Producto Bruto Regional  
Año 2015

Departamento Cruz del Eje

Dirección de Estadísticas Económicas  
Diciembre 2016



# Departamento Cruz del Eje

## Producto Bruto Regional. Año 2015

### Niveles alcanzados

En el año 2015, el Producto Bruto Regional del departamento Cruz del Eje en **términos constantes** registró un valor de 383 millones de pesos de 1993, reflejando una variación interanual del 1,3%.

Con respecto al año anterior, los sectores productores de bienes registraron una caída del -0,5%, en tanto que los sectores productores de servicios se incrementaron un 1,9%. Los primeros participan del PGB en un 23,3% y los segundos en un 76,7%.

Dentro de los sectores, los que más contribuyeron a la variación anual positiva registrada, considerando su participación relativa en el Producto Bruto Regional, fueron *construcción* (12,5%), seguido por *actividades inmobiliarias, empresariales y de alquiler* (2,6%).

A **valores corrientes** el PBR de este departamento, alcanzó un nivel de 3.192 millones de pesos, mostrando un incremento del 27,0% respecto al año 2014. Este resultado está explicado por el aumento del 27,2% de los sectores productores de servicios, que tienen una participación en el PBR de un 77,9% y el aumento en los sectores productores de bienes 26,4%, que representan un 22,1 % del PBR.

Dentro de los sectores económicos y considerando su participación relativa, la variación ha sido impulsada por *actividades enseñanza* (40,3%) y seguido por *inmobiliarias, empresariales y de alquiler* (21,4%).

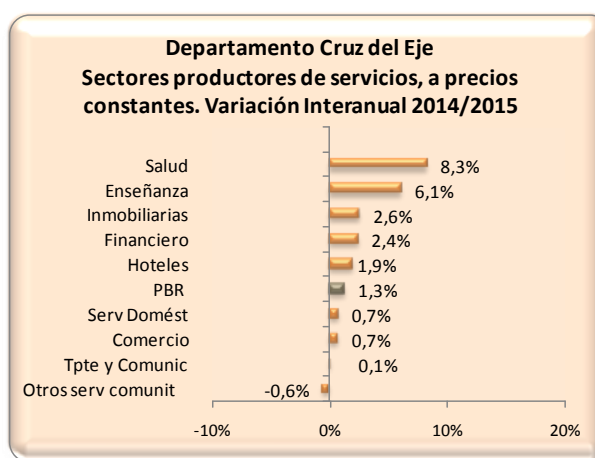
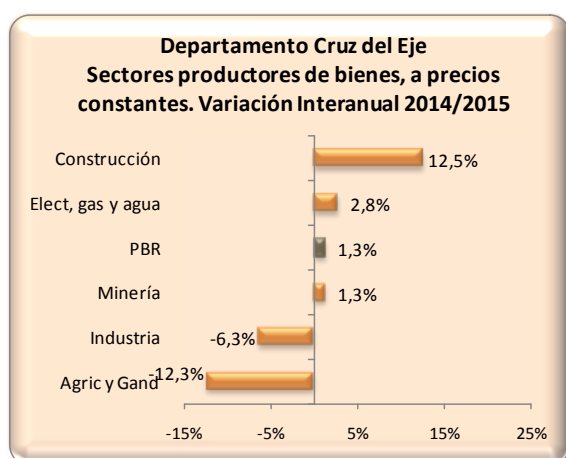
	PBR Departamento Cruz del Eje. Año 2015	
	A precios de 1993	A precios corrientes
Niveles alcanzados	\$ 383 mill.	\$3.192 mill.
Variación interanual 2014/2015	1,3%	27,0%

### Variación interanual 2014/2015

#### A valores constantes

Considerando los sectores productores de bienes, *suministro construcción* (12,5%), *suministro de electricidad, gas y agua* (2,8%) y *minería* (1,3%) presentaron tasas de variación positivas. Por otro lado, presentaron tasas de variación interanual negativas la *agricultura, ganadería, caza y silvicultura* (-12,3%) e *industria manufacturera* (-6,3%).

Por su parte, entre los sectores productores de servicios, *servicios sociales y de salud* (8,3%), presentó la mayor tasa de crecimiento interanual positiva en el departamento Cruz del Eje. También registraron tasas positivas, la *enseñanza* (6,1%), las *actividades inmobiliarias, empresariales y de alquiler* (2,6%), *intermediación financiera* (2,4%), la actividad *hoteles y restaurantes* (1,9%), *comercio* (0,7%), *servicio doméstico* (0,7%), *transporte, almacenamiento y comunicación* (0,1%), mientras que registraron tasas de variación interanual negativa la *administración pública y defensa* (-2,7%), *otros servicios comunitarios* (-0,6%). Los siguientes gráficos muestran las variaciones interanuales registradas en el período 2014/2015 correspondiente a los sectores productores de bienes y servicios, a valores constantes, del departamento Cruz del Eje.

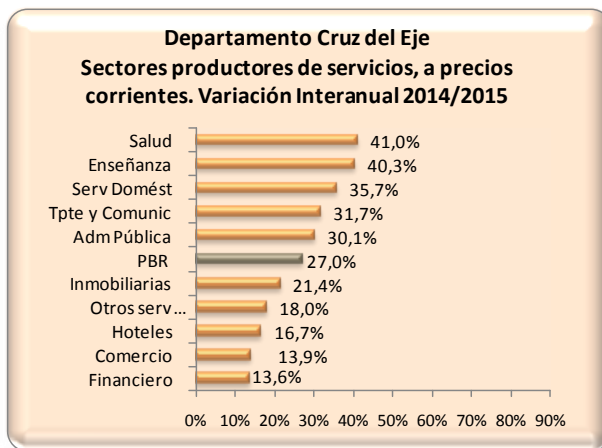
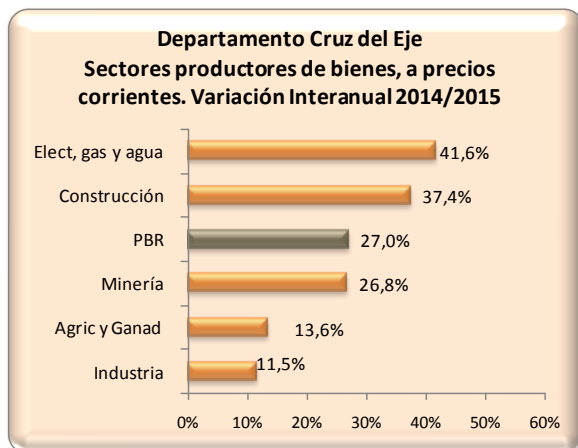


### A valores corrientes

Teniendo en cuenta la variación interanual a valores corrientes, entre los sectores productores de bienes, el *suministro de electricidad, gas y agua* (41,6%), fue la actividad que exhibió la mayor tasa de crecimiento positiva, seguida por *construcción* (37,4%), *minería* (26,8%), *agricultura, ganadería, caza y silvicultura* (13,6%) y la *industria manufacturera* (11,5%)

En tanto que, entre los sectores productores de servicios la mayor tasa de crecimiento interanual fue la correspondiente *salud* (41,0%) seguida por *enseñanza* (40,3%), *servicio doméstico* (35,7%), *transporte, almacenamiento y comunicaciones* (31,7%), *administración pública* (30,1%), *inmobiliarias, empresariales y de alquiler* (21,4%), *actividades de servicios comunitarios* (18,0%), *actividades hoteles y restaurantes* (16,7%), *comercio* (13,9%) y *intermediación financiera* (13,6%).

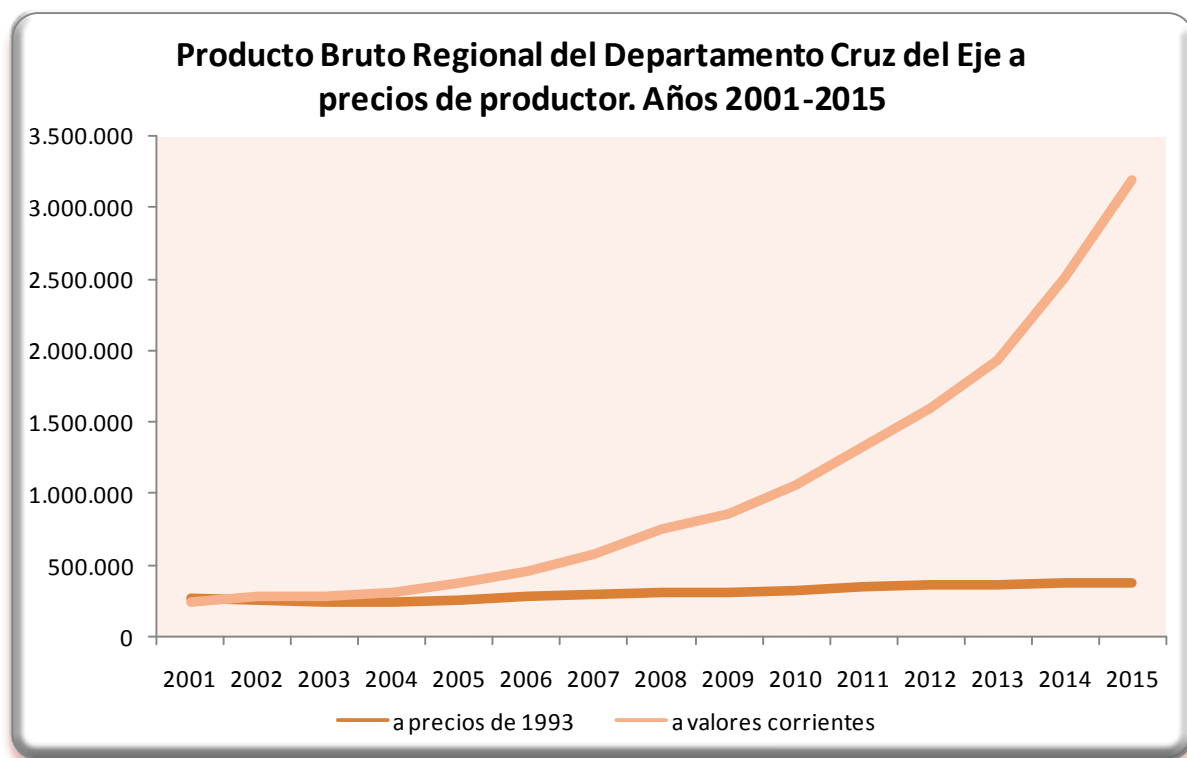
En los siguientes gráficos se muestran las variaciones interanuales registradas en el período 2014/2015 a valores corrientes de los sectores productores de servicios y productores de bienes.



### Evolución del PBR en el período 2001-2015

Analizando la evolución del Producto Bruto Regional del departamento Cruz del Eje a **valores constantes** en el período 2001-2015, el menor valor del período se presentó en el año 2004, con una cifra de 245 millones de pesos de 1993. Por otro lado, el mayor de la serie fue el registrado en el año 2015, cuyo valor fue de 383 millones de pesos constantes.

Considerando el PBR a **valores corrientes**, este osciló entre un valor mínimo de 247 millones de pesos en el año 2001 y un valor máximo de 3.192 millones de pesos en el año 2015.



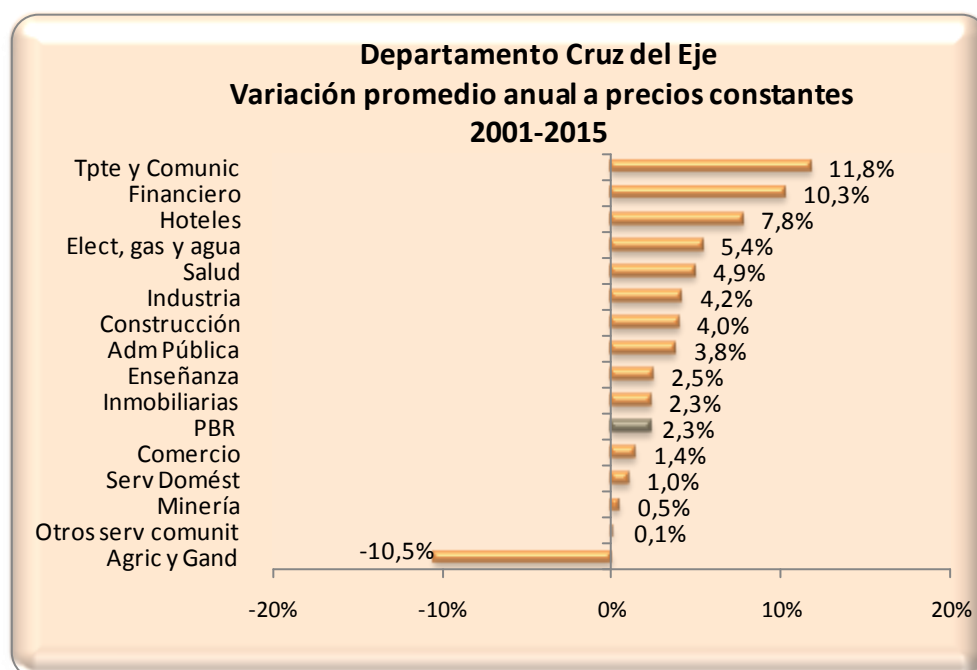
## Variación promedio anual entre 2001 y 2015

### A valores constantes

Durante el período analizado, el Producto Bruto Regional de Cruz del Eje creció, en términos reales, a una tasa anual promedio del 2,3%. Mientras los sectores productores de bienes registraron una caída del -1,3% promedio anual, los sectores productores de servicios crecieron un 4,0%.

Entre los sectores productores de bienes, el suministro de *electricidad, gas y agua* fue el sector que exhibió la mayor tasa de crecimiento promedio real anual (5,4%), siguiéndole la *industria manufacturera* (4,2%), *construcción* (4,0%), y finalmente, la *minería* (0,5%). En este período cayó la *agricultura, ganadería, caza y silvicultura* (-10,5%).

Considerando los sectores productores de servicios, el *transporte, almacenamiento y comunicaciones* fue la categoría que más creció (11,8%), ubicándose luego, *intermediación financiera* (10,3%), *hoteles y restaurantes* (7,8%), *servicios sociales y de salud* (4,9%), *administración pública y defensa* (3,8%), *actividades inmobiliarias, enseñanza* (2,5%), *empresariales y de alquiler* (2,3%), *comercio* (1,4%), *servicio doméstico* (1,0%) y *otras actividades de servicios sociales* (0,1%).

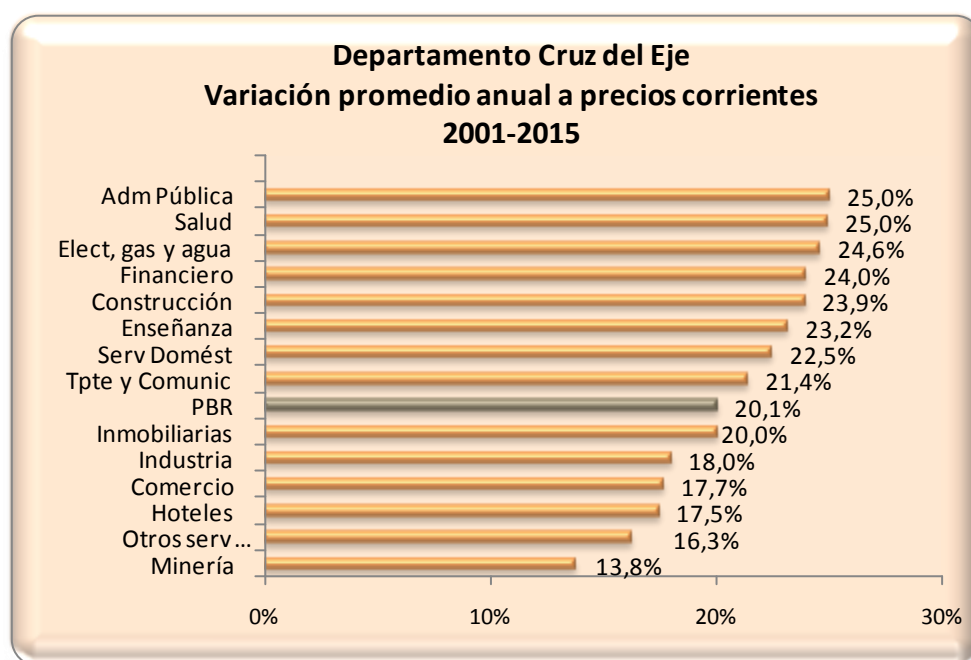


### A valores corrientes

A valores corrientes el Producto Bruto Regional de este departamento creció a una tasa promedio anual del 20,1%, en donde los sectores productores de bienes lo hicieron al 16,4% y los de servicios al 21,5%.

El suministro de electricidad, gas y agua fue el sector que más creció entre los productores de bienes (24,6%), seguido por construcción (23,9%), la industria manufacturera (18,0%) y la minería (13,8%), y finalmente por la agricultura, ganadería, caza y silvicultura (6,3%).

Por otro lado, entre los sectores productores de servicios, en este período el sector que exhibió la mayor tasa de crecimiento promedio anual a valores corrientes fue administración pública (25,0%), seguido por luego se ubicaron la salud (25,0%), la intermediación financiera (24,0%), enseñanza (23,2%), servicio doméstico (22,5%), el transporte, almacenamiento y comunicaciones (21,4 %), las actividades inmobiliarias, empresariales y de alquiler (20,0%), comercio (17,7%), hoteles y restaurantes (17,5%), y otras actividades de servicios comunitarios (16,3%).



### Estructura de la economía. Año 2015

En el año 2015, a valores constantes, los sectores productores de bienes participaron un 23,3% en el Producto Bruto Regional del departamento Cruz del Eje, mientras que los sectores productores de servicios lo hicieron en un 76,7%.

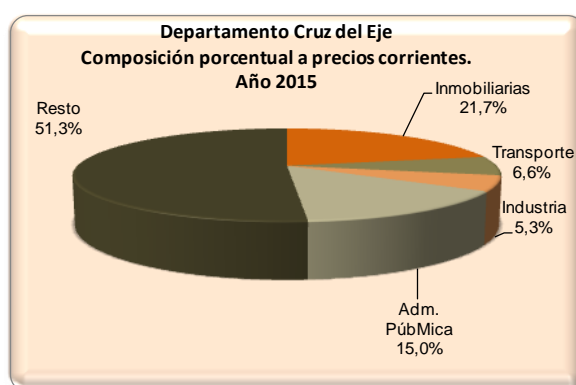
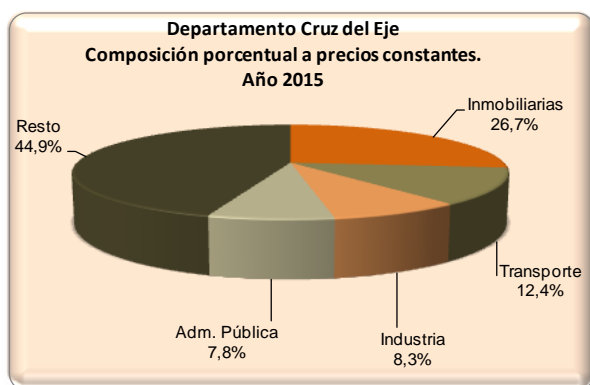
Entre los sectores productores de bienes, las actividades que presentaron mayor participación relativa en el año 2015 fueron: *industria* (8,3%), *construcción* (7,7%) y *agricultura, ganadería, caza y silvicultura* (3,4%).

Considerando los sectores productores de servicios, el sector con mayor importancia cuantitativa fue el conformado por las *actividades inmobiliarias, empresariales y de alquiler* (26,7%), siendo su principal componente el valor locativo de la vivienda, ya sea alquilada u ocupada por sus propios dueños. Le siguieron *transporte, almacenamiento y comunicaciones* (12,4%), el sector de *administración pública y defensa* (7,8%), y *comercio* (7,7%).

En **términos corrientes**, la participación entre los sectores productores de bienes y de servicios en el PBR de este departamento fue de 22,1% y 77,9% respectivamente.

Al igual que en el caso de los valores reales, la actividad con mayor participación relativa entre los sectores productores de bienes fue *construcción* (10,9%), *industria* (5,3%) y *agricultura, ganadería, caza y silvicultura* (3,1%).

En el caso de los sectores productores de servicios, las mayores participaciones relativas correspondieron a *actividades inmobiliarias, empresariales y de alquiler* (21,7%), *administración pública y defensa* (15,0%), *enseñanza* (13,3%), y *comercio* (7,8%).

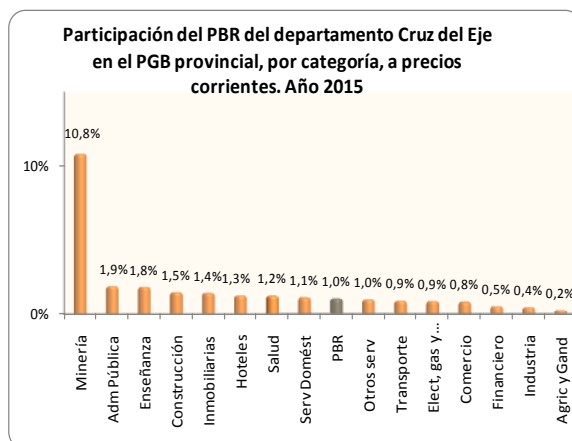
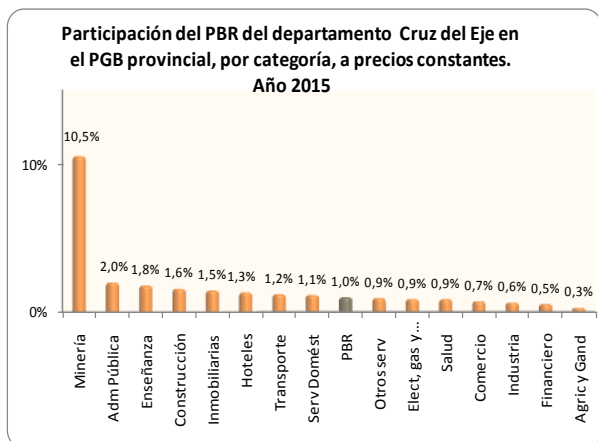


## Relación del Producto Bruto Regional del departamento Cruz del Eje y el Producto Geográfico Bruto Provincial

### Participación relativa año 2015

En el año 2015, la participación del Producto Bruto Regional del departamento Cruz del Eje en la generación del Producto Geográfico Bruto Provincial fue del 1,0% a valores constantes y del 1,0% a valores corrientes.

Si se analiza por categoría, se advierte que a valores constantes y a valores corrientes la *minería* fue el sector que mayor peso tuvo al compararlo con igual categoría a nivel provincial 10,5% y 10,8% respectivamente.

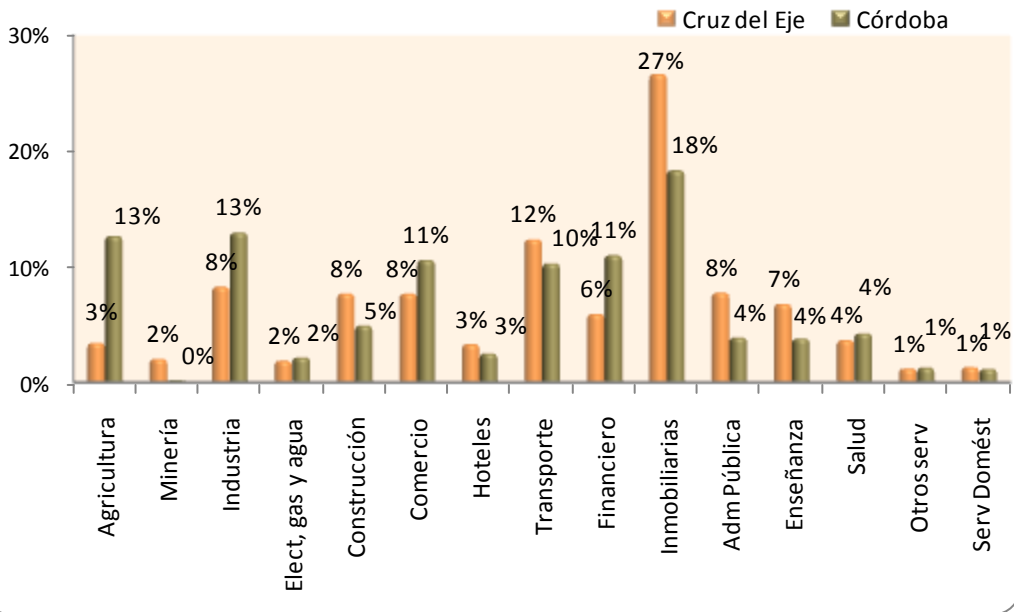


### Estructuras de las economías año 2015

Un análisis detallado a nivel de categorías nos permite apreciar diferencias significativas en el peso relativo de algunos sectores si comparamos las estructuras económicas del departamento y de la Provincia. Tal es el caso de la actividad *inmobiliaria*, que tuvo a nivel departamental una participación superior que en la agregación provincial, mientras que las actividades *agricultura*, *industria* y *comercio* evidenciaron una menor participación relativa en el departamento Cruz del Eje.



**PBR Cruz del Eje y PGB Córdoba a precios constantes.  
Composición porcentual. Año 2015**



**Producto Bruto Regional per cápita**

El Producto Bruto Regional per cápita correspondiente al departamento Cruz del Eje fue de \$56.401, el mayor de todo el período, registrando un crecimiento interanual del 26,4%.

En la siguiente tabla se presenta la evolución del PBR per cápita del departamento Cruz del Eje y del PGB per cápita a valores corrientes para los años 2001-2015. Al comparar los niveles de ambas series, se observa que el PBR per cápita fue inferior al PGB per cápita en todo el período.

Año	PBR Cruz del Eje per cápita, a valores corrientes	PGB per cápita, a valores corrientes
2001	\$ 4.699	\$ 6.145
2002	\$ 5.395	\$ 8.043
2003	\$ 5.462	\$ 9.034
2004	\$ 5.901	\$ 9.858
2005	\$ 7.000	\$ 11.933
2006	\$ 8.503	\$ 14.030
2007	\$ 10.645	\$ 18.193
2008	\$ 13.863	\$ 23.522
2009	\$ 15.668	\$ 25.119
2010	\$ 19.237	\$ 30.820
2011	\$ 23.932	\$ 38.703
2012	\$ 28.580	\$ 43.667
2013	\$ 34.484	\$ 55.075
2014	\$ 44.621	\$ 71.087
2015	\$ 56.401	\$ 86.098

**Producto Geográfico Bruto y Producto Bruto Regional Cruz del Eje, per cápita, a valores corrientes. Años 2001-2015**

