



PBR

Producto Bruto Regional
Año 2015

Departamento San Alberto

Dirección de Estadísticas Económicas
Diciembre 2016



GOBIERNO DE LA PROVINCIA DE
CÓRDOBA

ENTRE
TODOS

Departamento San Alberto

Producto Bruto Regional. Año 2015

Niveles alcanzados

En el año 2015, el Producto Bruto Regional del departamento San Alberto en **términos constantes** registró un valor de 276 millones de pesos de 1993, reflejando una variación interanual del 3,9%.

Con respecto al año anterior, los sectores productores de bienes registraron un incremento de 6,6%, en tanto que los sectores productores de servicios se incrementaron un 3,4%. Los primeros participan del PGB en un 14,9% y los segundos en un 85,1%.

Dentro de los sectores, los que más contribuyeron a la variación anual positiva registrada, considerando su participación relativa en el Producto Bruto Regional, fueron *construcción* (20,8%), seguido por *intermediación financiera* (15,3%).

A **valores corrientes** el PBR de este departamento, alcanzó un nivel de 1.987 millones de pesos, mostrando un incremento del 22,8% respecto al año 2014. Este resultado está explicado por el aumento del 27,8% de los sectores productores de servicios, que tienen una participación en el PBR de un 79,8%. En tanto que, los sectores productores de bienes, que representan un 20,2% del PBR, registraron un aumento del 6,4%.

Dentro de los sectores económicos y considerando su participación relativa, la variación ha sido impulsada por *actividades inmobiliarias, empresariales y de alquiler* (22,0%) y *enseñanza* (46,7%).

	PBR Departamento San Alberto. Año 2015	
	A precios de 1993	A precios corrientes
Niveles alcanzados	\$ 276 mill.	\$ 1987 mill.
Variación interanual 2014/2015	3,9%	22,8%

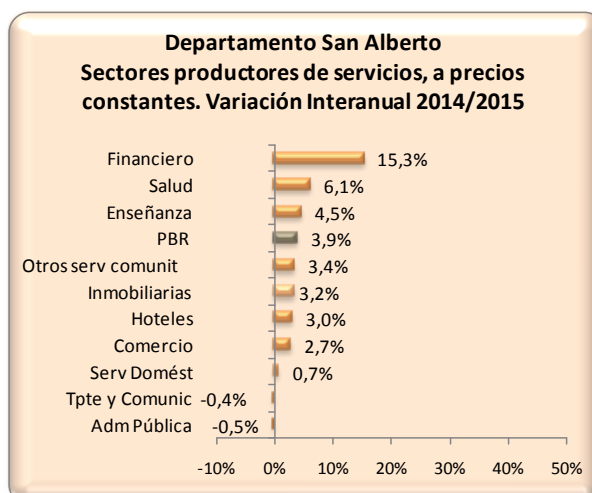
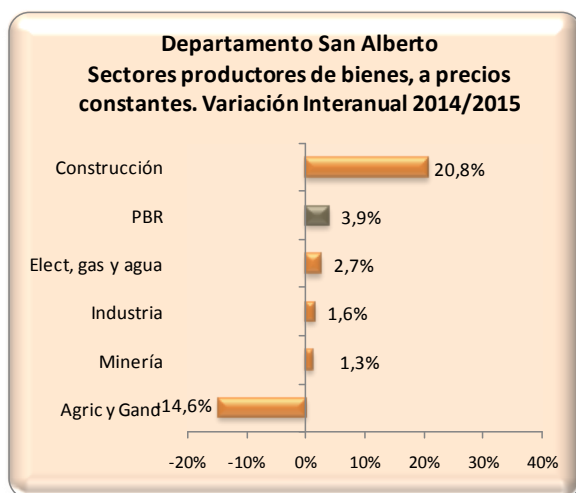
Variación interanual 2014/2015

A valores constantes

Considerando los sectores productores de bienes, *construcción* (20,8%), *suministro de energía eléctrica* (2,7%), *industria* (1,6%) y *minería* (1,3%) presentaron tasas de variación positivas. Por otro lado la *agricultura, ganadería, caza y silvicultura* (-14,6%) presentó variación interanual negativa.

Por su parte, entre los sectores productores de servicios, presentaron tasas positivas de crecimiento la *intermediación financiera* (15,3%), la *salud* (6,1%), *enseñanza* (4,5%), *otros servicios comunitarios* (3,4%), *inmobiliarias, empresariales y de alquiler* (3,2%), y *hoteles y restaurantes* (3,0%), *comercio* (2,7%) y *actividades el servicio doméstico* (0,7%). Registraron tasas negativas de crecimiento interanual la *administración pública* (-0,5%) y el *transporte, almacenamiento y comunicaciones* (-0,4%),

Los siguientes gráficos muestran las variaciones interanuales registradas en el período 2014/2015 correspondiente a los sectores productores de bienes y servicios, a valores constantes, del departamento San Alberto.

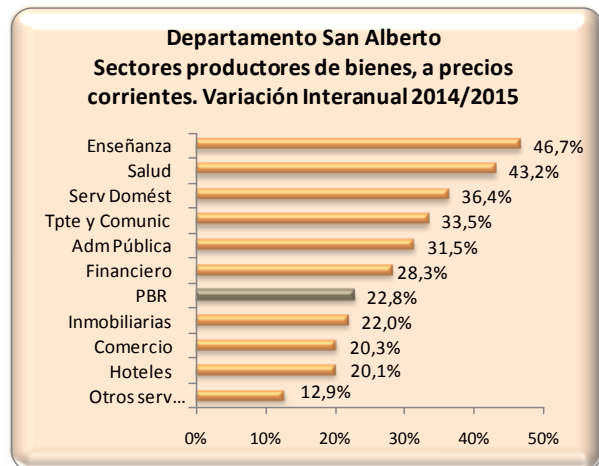
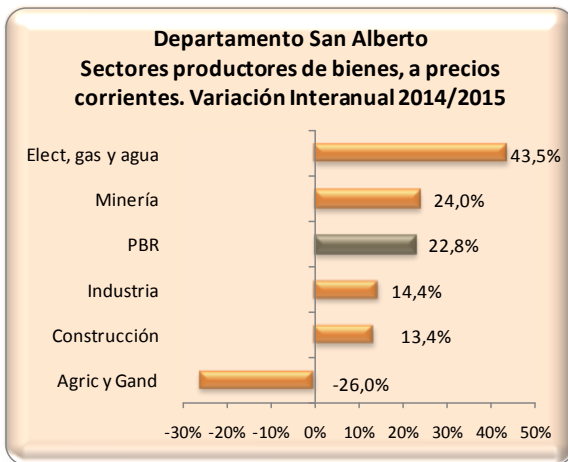


A valores corrientes

Teniendo en cuenta la variación interanual a valores corrientes, entre los sectores productores de bienes, el *suministro de electricidad, gas y agua* fue la actividad que exhibió la mayor tasa de crecimiento positiva (43,5%), fue seguida por *minería* (24,0%), *industria manufacturera* (14,4%) y *construcción* (13,4%). Por otro lado la *agricultura, ganadería, caza y silvicultura* (-26,0%) presentó variación interanual negativa.

En tanto que, entre los sectores productores de servicios las mayores tasas de crecimiento interanual fueron las correspondientes a la *enseñanza* (46,7%), la *salud* (43,2%), *servicio doméstico* (36,4%), *transporte, almacenamiento y comunicaciones* (33,5%), *administración pública* (31,5%), *intermediación financiera* (28,3%), *actividades inmobiliarias, empresariales y de alquiler* (22,0%). También registraron tasas de variación interanual positiva el *comercio* (20,3%), *hoteles y restaurantes* (20,1%) y *otras actividades comunitarias* (12,9%).

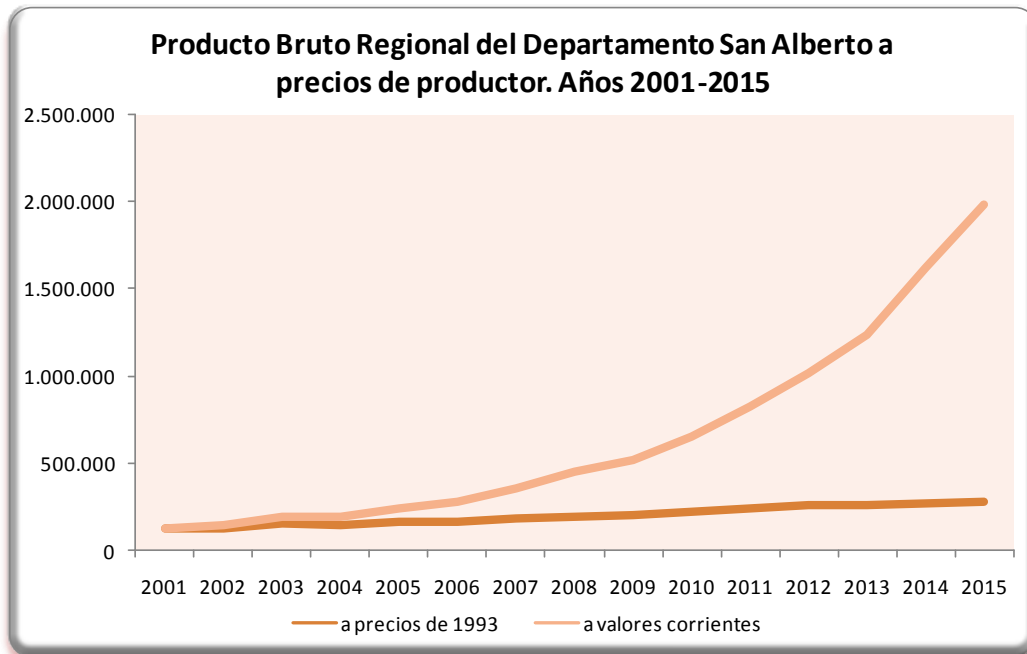
En los siguientes gráficos se muestran las variaciones interanuales registradas en el período 2014/2015 a valores corrientes de los sectores productores de servicios y productores de bienes.



Evolución del PBR en el período 2001-2015

Analizando la evolución del Producto Bruto Regional del departamento San Alberto a **valores constantes** en el período 2001-2015, el menor valor del período se presentó en el año 2002, con una cifra de 125 millones de pesos de 1993. Por otro lado, el mayor de la serie fue el registrado en el año 2015, cuyo valor fue de 276 millones de pesos constantes.

Considerando el PBR a **valores corrientes**, registró 1987 millones de pesos en el año 2015.



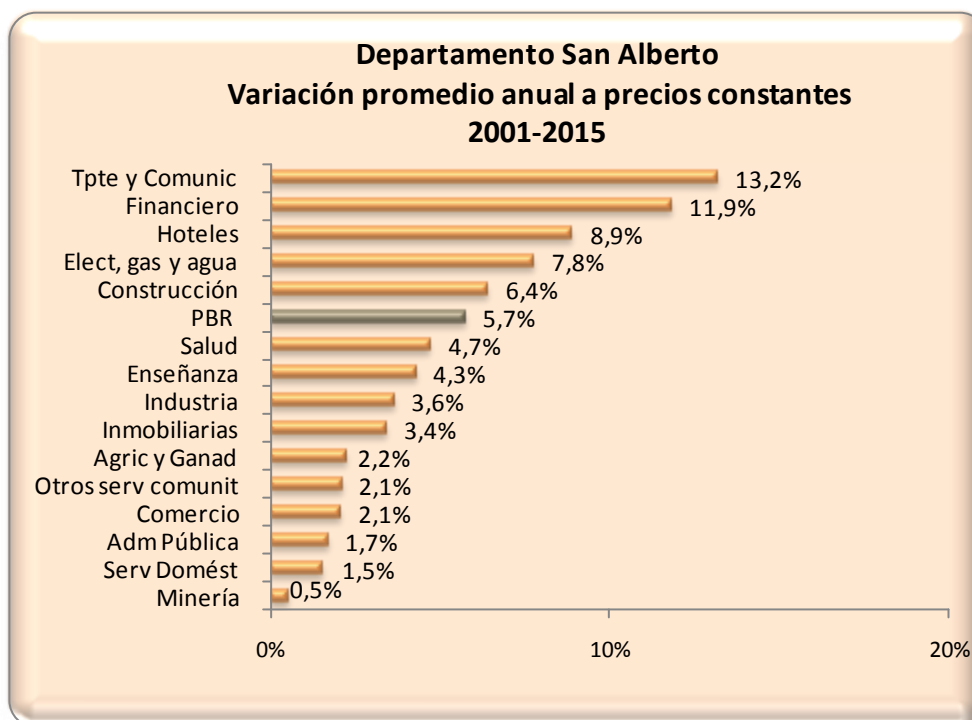
Variación promedio anual entre 2001 y 2015

A valores constantes

Durante el período analizado, el Producto Bruto Regional de San Alberto creció, en términos reales, a una tasa anual promedio del 5,7%. Mientras que los sectores productores de bienes crecieron a una tasa de 5,2%, los sectores productores de servicios registraron un incremento del 5,8% promedio anual.

Entre los sectores productores de bienes, el suministro de *electricidad, gas y agua* fue el sector que exhibió la mayor tasa de crecimiento promedio real anual (7,8%), siguiéndole la *construcción* (6,4%), *industria manufacturera* (3,6%), *agricultura, ganadería, caza y silvicultura* (2,2%) y finalmente *minería* (0,5%).

Considerando los sectores productores de servicios, el *transporte, almacenamiento y comunicaciones* fue la categoría que más creció (13,2%), ubicándose luego *intermediación financiera* (11,9%), *hoteles y restaurantes* (8,9%), *servicios sociales y de salud* (4,7%), *enseñanza* (4,3%), *actividades inmobiliarias, empresariales y de alquiler* (3,4%), *comercio* (2,1%), *otros servicios comunitarios* (2,1%), *administración pública* (1,5%) y finalmente *servicio doméstico* (1,5%).

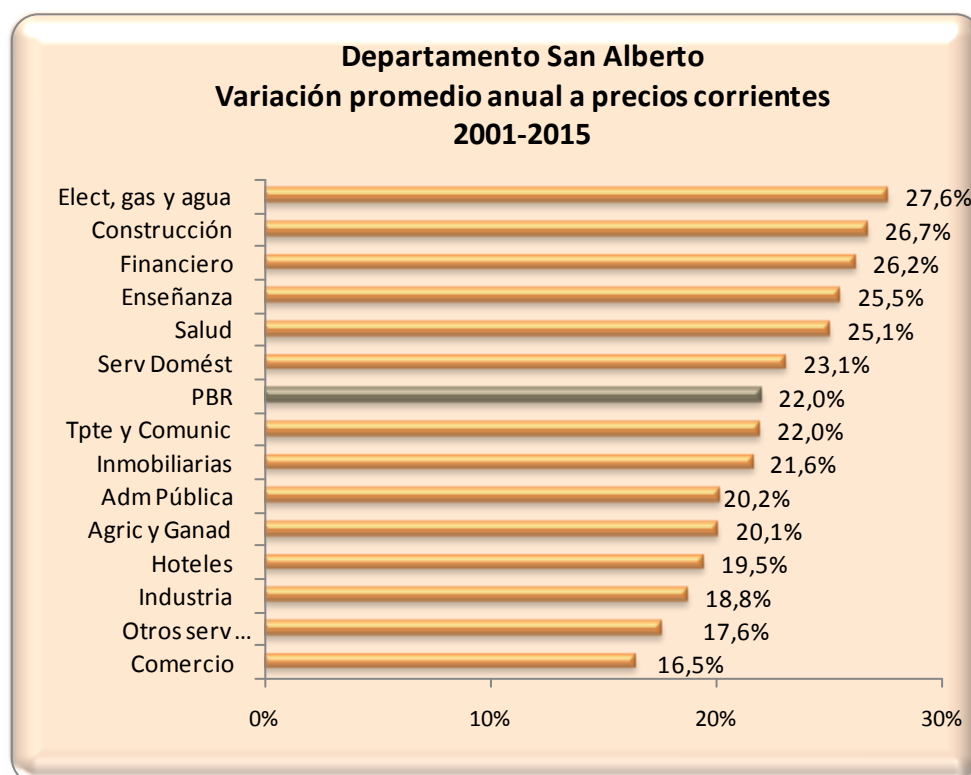


A valores corrientes

A valores corrientes el Producto Bruto Regional de este departamento creció a una tasa promedio anual del 22,0%, en donde los sectores productores de bienes lo hicieron al 25,1% y los de servicios al 21,4%.

El suministro de electricidad, gas y agua fue el sector que más creció entre los productores de bienes (27,6%), seguido por la construcción (26,7%), la ganadería, caza y silvicultura (20,1%), la industria manufacturera (18,8%) y la minería (11,8%).

Por otro lado, entre los sectores productores de servicios, en este período el sector que exhibió la mayor tasa de crecimiento promedio anual a valores corrientes fue intermediación financiera (26,2%), luego se ubicaron enseñanza (25,5%), salud (25,1%), servicio doméstico (23,1%), transporte, almacenamiento y comunicaciones (22,0%), las actividades inmobiliarias, empresariales y de alquiler (21,6%), administración pública (20,2%), hoteles y restaurantes (19,5%), otras actividades de servicios comunitarios (17,6%) y comercio (16,5%).



Estructura de la economía. Año 2015

En el año 2015, a valores constantes, los sectores productores de bienes participaron un 14,9% en el Producto Bruto Regional del departamento San Alberto, mientras que los sectores productores de servicios lo hicieron en un 85,1%.

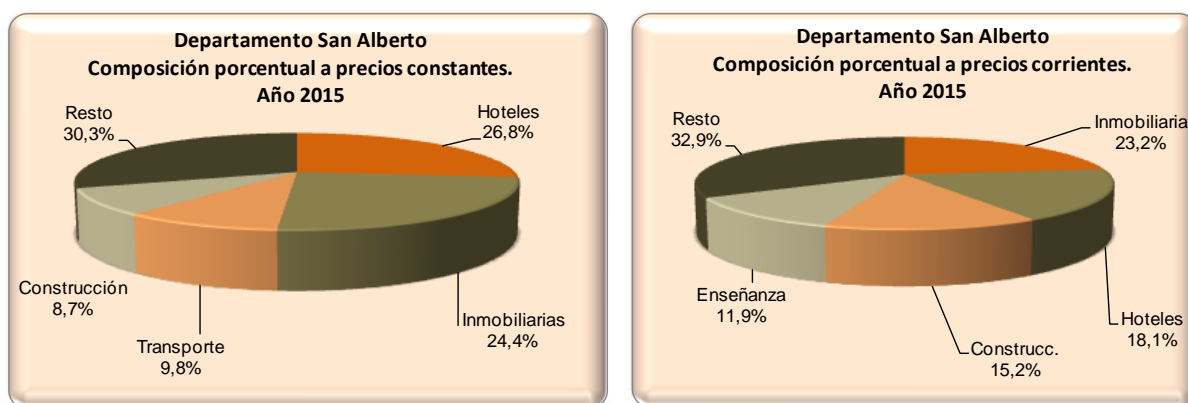
Entre los sectores productores de bienes, las actividades que presentaron mayor participación relativa en el año 2015 fueron: construcción (8,7%) y agricultura, ganadería, caza y silvicultura (3,7%).

Considerando los sectores productores de servicios, el sector con mayor importancia cuantitativa fue el conformado por *hoteles y restaurantes* (26,8%) seguido por las *actividades inmobiliarias, empresariales y de alquiler* (24,4%), siendo de estas su principal componente el valor locativo de la vivienda, ya sea alquilada u ocupada por sus propios dueños.

En **términos corrientes**, la participación entre los sectores productores de bienes y de servicios en el PBR de este departamento fue de 20,2% y 79,8%, respectivamente.

Al igual que en el caso de los valores reales, la actividad con mayor participación relativa fue *construcción* con el 15,2% seguida por *agricultura, ganadería, caza y silvicultura* (3,5%).

En el caso de los sectores productores de servicios, las mayores participaciones relativas correspondieron a las *actividades inmobiliarias, empresariales y de alquiler* (23,2%), seguido por *hoteles y restaurantes* (18,1%), *enseñanza* (11,9%) y *transporte, almacenamiento y comunicaciones* (5,5%).

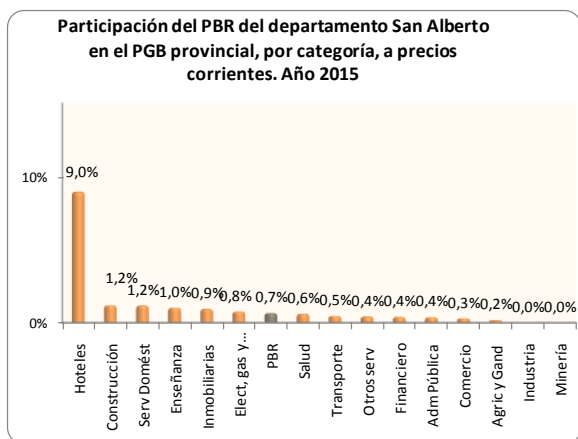
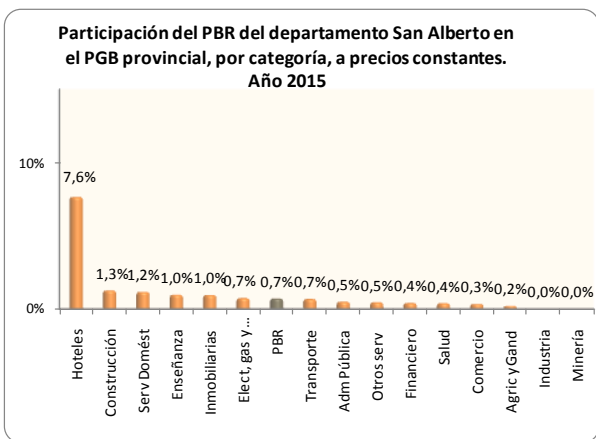


Relación del Producto Bruto Regional del departamento San Alberto y el Producto Geográfico Bruto Provincial

Participación relativa año 2015

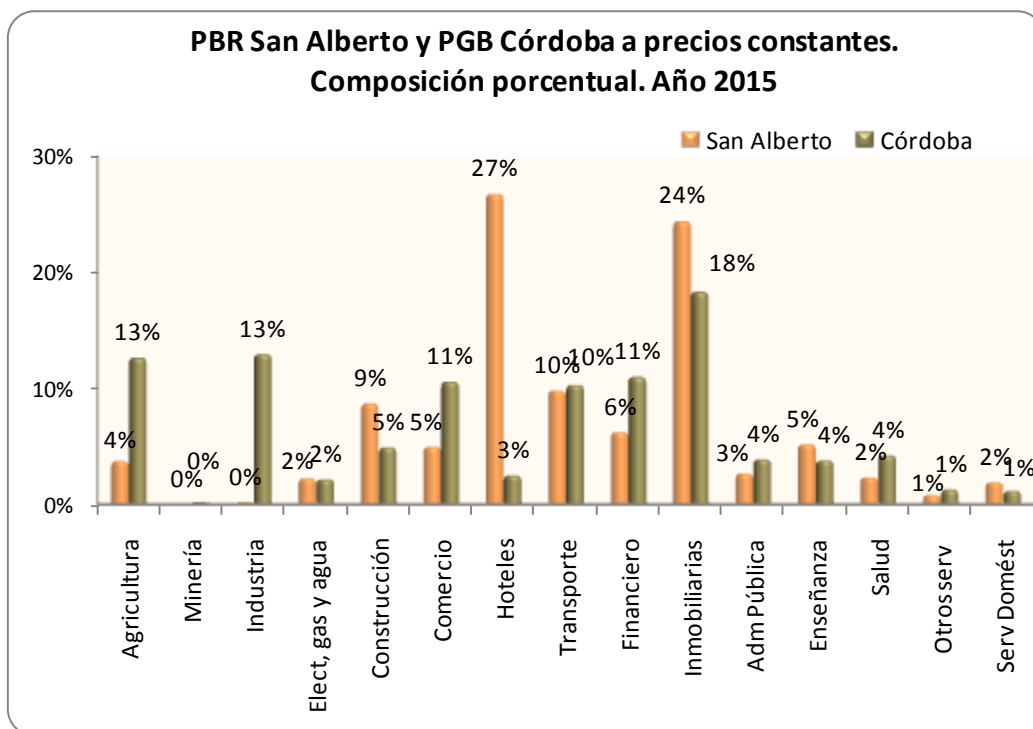
En el año 2015, la participación del Producto Bruto Regional del departamento San Alberto en la generación del Producto Geográfico Bruto Provincial fue del 0,7% a valores constantes y del 0,7% a valores corrientes.

Si se analiza por categoría, se advierte que *hoteles y restaurantes* fue el sector que mayor peso tuvo al compararlo con igual categoría a nivel provincial tanto a valores constantes como corrientes (7,6% y 9,0%, respectivamente).



Estructuras de las economías año 2015

Un análisis detallado a nivel de categorías nos permite apreciar diferencias significativas en el peso relativo de algunos sectores si comparamos las estructuras económicas del departamento y de la Provincia. Tal es el caso de *hoteles y restaurantes*, que tuvo a nivel departamental una participación notoriamente superior que en la agregación provincial, mientras que *industria manufacturera*, evidenció una menor participación relativa en el departamento San Alberto.



Producto Bruto Regional per cápita

El Producto Bruto Regional per cápita correspondiente al departamento San Alberto fue de \$49.556, el mayor de todo el período, registrando un crecimiento interanual del 21,2%.

En la siguiente tabla se presenta la evolución del PBR per cápita del departamento San Alberto y del PGB per cápita a valores corrientes para los años 2001-2015. Al comparar los niveles de ambas series, se observa que el PBR per cápita fue inferior al PGB per cápita en todo el período analizado.

Año	PBR San Alberto per cápita, a valores corrientes	PGB per cápita, a valores corrientes
2001	\$ 3.774	\$ 6.145
2002	\$ 4.214	\$ 8.043
2003	\$ 5.596	\$ 9.034
2004	\$ 5.643	\$ 9.858
2005	\$ 6.817	\$ 11.933
2006	\$ 7.864	\$ 14.030
2007	\$ 9.931	\$ 18.193
2008	\$ 12.467	\$ 23.522
2009	\$ 14.123	\$ 25.119
2010	\$ 17.394	\$ 30.820
2011	\$ 21.738	\$ 38.703
2012	\$ 26.482	\$ 43.667
2013	\$ 31.749	\$ 55.075
2014	\$ 40.879	\$ 71.087
2015	\$ 49.556	\$ 86.098

Producto Geográfico Bruto y Producto Bruto Regional San Alberto, per cápita, a valores corrientes. Años 2001-2015

