

 **PRODUCTO BRUTO REGIONAL- AÑO 2019**



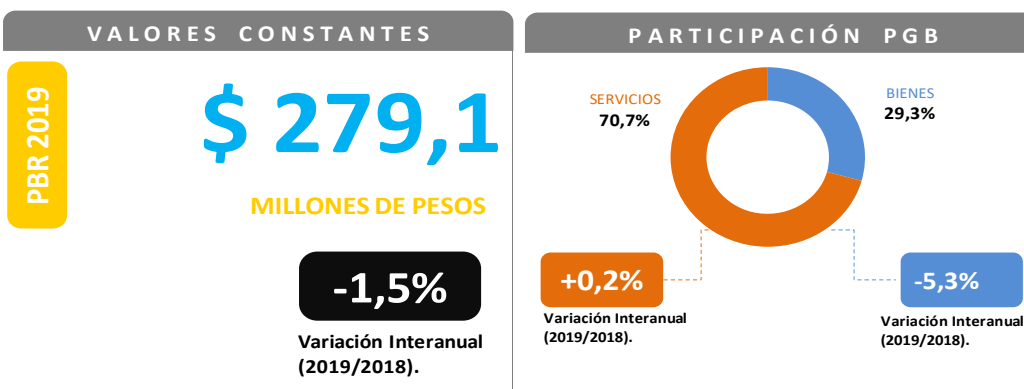
DIRECCIÓN DE ESTADÍSTICAS SOCIOECONÓMICAS

ABRIL 2021

Niveles Alcanzados

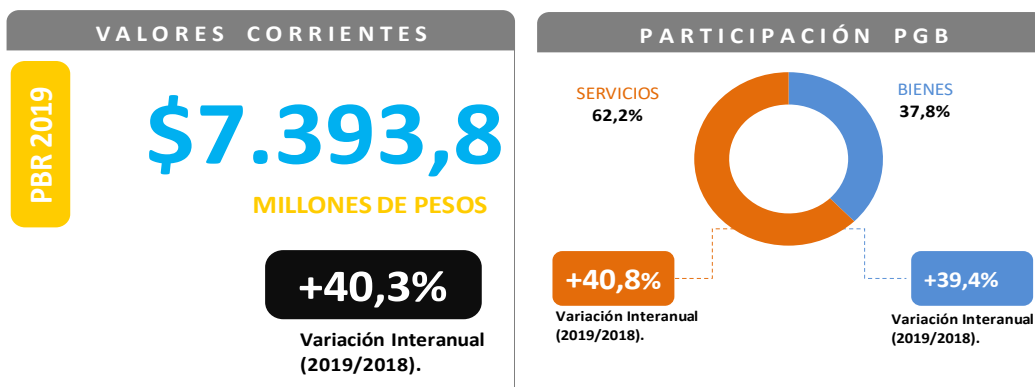
En el año 2019, el Producto Bruto Regional del departamento San Alberto en **términos constantes** registró un valor de 279,1 millones de pesos de 2004, reflejando una variación interanual negativa del -1,5%.

Con respecto al año anterior, los sectores productores de bienes registraron una disminución del -5,3%, y los sectores productores de servicios tuvieron un incremento del 0,2%. Los primeros participaron del PGB en un 29,3% y los segundos en un 70,7%.



El sector que más contribuyó a la variación anual negativa registrada, considerando su participación relativa en el Producto Bruto Regional, fue la *construcción* (-11,1%). Compensó esta disminución la variación positiva de *agricultura, ganadería y caza y silvicultura* (7,6%).

A **valores corrientes** el PBR de este departamento, alcanzó un nivel de 7.393,8 millones de pesos, mostrando un incremento del 40,8% respecto al año 2018. Este resultado fue explicado por el aumento del 40,8% de los sectores productores de servicios, que tuvieron una participación en el PBR de un 62,2%. En tanto que, los sectores productores de bienes, que representaron un 38,7% del PBR,



Dentro de los sectores económicos y considerando su participación relativa, la variación fue impulsada por la *construcción* (33,2%) y la *enseñanza* (40,8%).

Fuente: Dirección de Estadística y Censos de la Provincia de Córdoba. Valores Provisorios.

DEPARTAMENTO SAN ALBERTO

Variación Interanual

A Valores Constantes

Cuadro 1. Sectores Productores de Bienes- Variación Interanual 2019/2018- A Valores Constantes

DEPARTAMENTO SAN ALBERTO	
Sectores Productores de Bienes	Variaciones Interanuales
	%
Agric. y Gand.	7,6%
PBR	-1,5%
Industria	-4,0%
Elect.,gas y agua	-7,1%
Construcción	-11,1%
Minería	-49,7%

Cuadro 2. Sectores Productores de Servicios- Variación Interanual 2019/2018- A Valores Constantes

DEPARTAMENTO SAN ALBERTO	
Sectores Productores de Servicios	Variaciones Interanuales
	%
Financiero	5,7%
Inmobiliarias	2,8%
Enseñanza	1,8%
Serv. Domést.	0,9%
Salud	0,1%
Adm. Pública	-1,0%
Tpte. y Comun.	-1,0%
Hoteles y Restaurantes	-1,3%
PBR	-1,5%
Comercio	-2,4%
Otros Serv. Comu.	-5,7%

Gráfico 1. Variación Interanual 2019/2018- A Valores Constantes

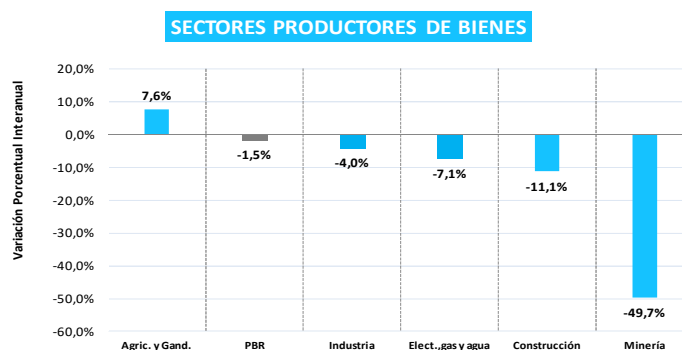
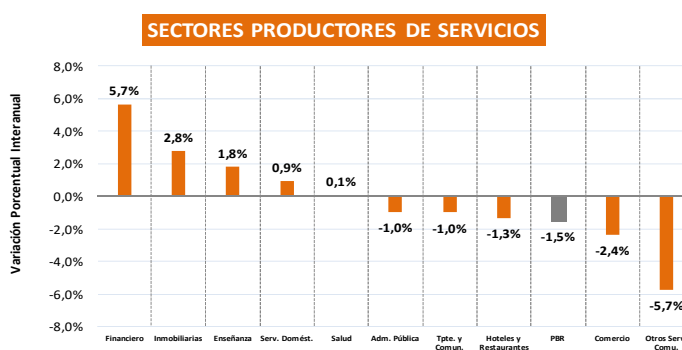


Gráfico 2. Variación Interanual 2019/2018- A Valores Constantes



Fuente: Dirección de Estadística y Censos de la Provincia de Córdoba. Valores Provisorios.

Variación Interanual

A Valores Corrientes

Cuadro 3. Sectores Productores de Bienes- Variación Interanual 2019/2018- A Valores Corrientes

DEPARTAMENTO SAN ALBERTO	
Sectores Productores de Bienes	Variaciones Interanuales
	%
Agric. y Gand.	52,5%
Industria	50,3%
Elect.,gas y agua	47,6%
PBR	40,3%
Construcción	33,2%
Minería	-25,5%

Cuadro 4. Sectores Productores de Servicios- Variación Interanual 2019/2018- A Valores Corrientes

DEPARTAMENTO SAN ALBERTO	
Sectores Productores de Servicios	Variaciones Interanuales
	%
Financiero	52,8%
Tpte. y Comun.	50,3%
Comercio	49,9%
Serv. Domést.	48,0%
Otros Serv. Comu.	44,8%
Enseñanza	40,6%
PBR	40,3%
Inmobiliarias	39,2%
Adm. Pública	38,5%
Salud	32,0%
Hoteles y Restaurantes	31,8%

Fuente: Dirección de Estadística y Censos de la Provincia de Córdoba. Valores Provisorios.

Gráfico 3. Variación Interanual 2019/2018- A Valores Corrientes

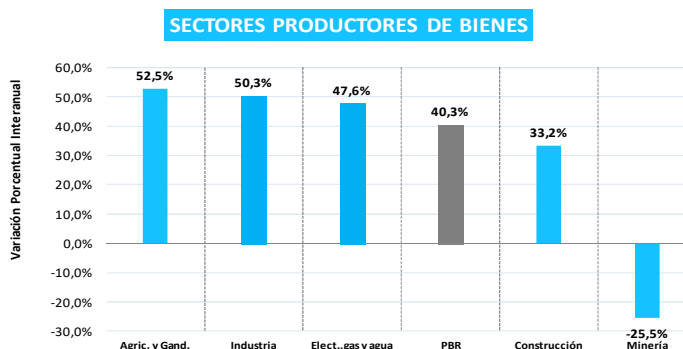
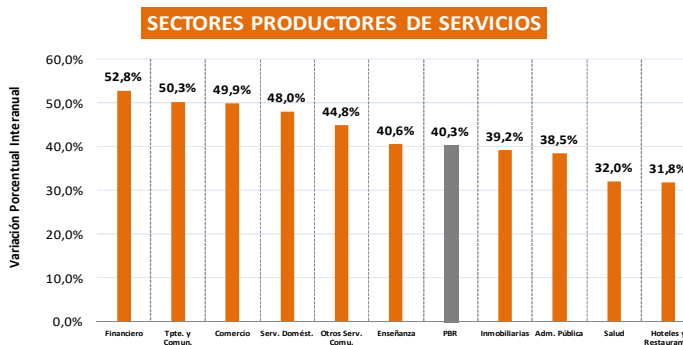


Gráfico 4. Variación Interanual 2019/2018- A Valores Corrientes

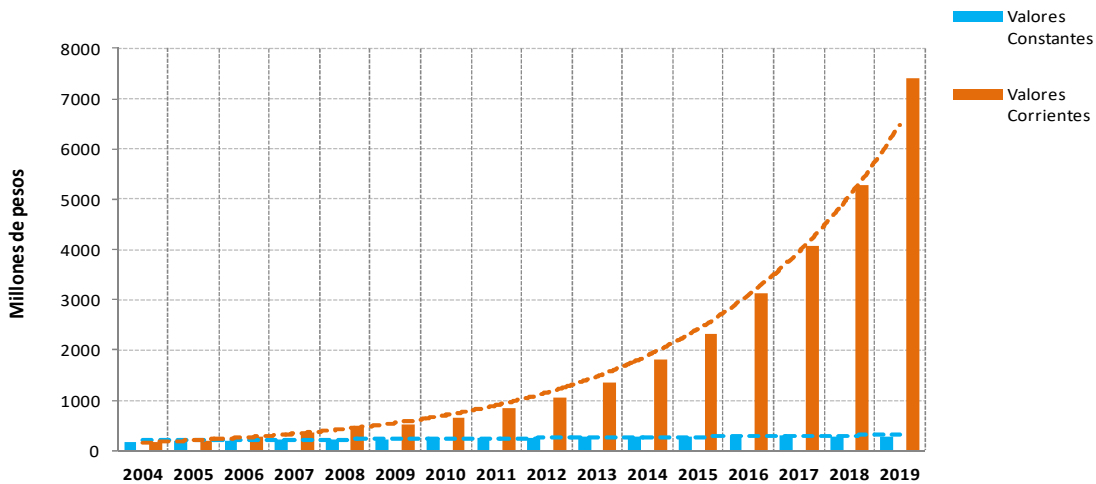


Evolución del PBR en el período 2004-2019

Analizando la evolución del Producto Bruto Regional del departamento San Alberto a **valores constantes** en el período 2004-2019, el menor valor del período se presentó en el año 2004, con una cifra de 171 millones de pesos de 2004. Por otro lado, el mayor de la serie fue el registrado en el año 2015, cuyo valor fue de 279 millones de pesos constantes.

Considerando el PBR a **valores corrientes**, este osciló entre un valor mínimo de 171 millones de pesos en el año 2004 y un valor máximo de 7.394 millones de pesos en el año 2019.

Gráfico 5. Producto Bruto Regional del Departamento San Alberto a precios básicos. Año 2004-2019



Fuente: Dirección de Estadística y Censos de la Provincia de Córdoba.
Valores Provisorios.

DEPARTAMENTO SAN ALBERTO

Variación Promedio Anual entre 2004-2019

VALORES CONSTANTES

SAN ALBERTO, en terminos reales

 **3,3%**

a una tasa promedio anual entre 2004-2019

VALORES CORRIENTES

SAN ALBERTO

 **28,6%**

a una tasa promedio anual entre 2004-2019

Cuadro 5. Variación Promedio Anual a Precios Constantes- Año 2004-2019

DEPARTAMENTO SAN ALBERTO	
Sectores	Constante
	Variaciones Promedio Anual
	%
Tpte. y Comun.	7,0%
Financiero	6,9%
Salud	6,4%
Enseñanza	5,2%
Hoteles y Restaurante	4,6%
Elect.,gas y agua	4,4%
Construcción	3,7%
Administrac. Pública	3,3%
PBR	3,3%
Comercio	2,8%
Inmobiliarias	2,8%
Otros Serv. Comu.	2,8%
Serv. Domést.	1,1%
Industria	0,5%
Minería	-0,8%
Agríc. y Gand.	-1,3%

Cuadro 6. Variación Promedio Anual a Precios Corrientes- Año 2004-2019

DEPARTAMENTO SAN ALBERTO	
Sectores	Corrientes
	Variaciones Promedio Anual
	%
Elect.,gas y agua	36,3%
Administrac. Pública	35,3%
Enseñanza	34,6%
Construcción	31,8%
Salud	31,8%
Otros Serv. Comu.	31,7%
Serv. Domést.	29,7%
PBR	28,6%
Financiero	28,2%
Minería	27,6%
Comercio	27,4%
Inmobiliarias	26,3%
Industria	24,9%
Tpte. y Comun.	24,9%
Hoteles y Restaurante	24,9%
Agríc. y Gand.	23,3%

Fuente: Dirección de Estadística y Censos de la Provincia de Córdoba.
Valores Provisorios.

Estructura de la economía. Año 2019

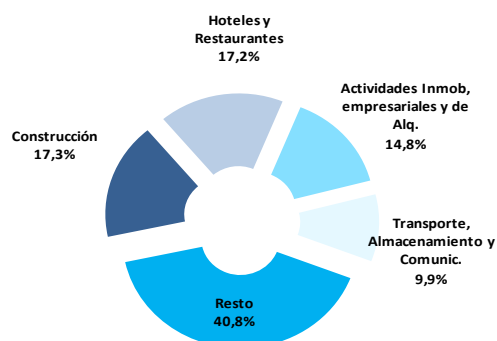
A Valores Constantes

En el año 2019, **a valores constantes**, los sectores productores de bienes participaron un 29,3% en el Producto Bruto Regional del departamento San Alberto, mientras que los sectores productores de servicios lo hicieron en un 70,7%.

Entre los sectores productores de bienes, la actividad que presentó mayor participación en el año 2019 fue la **construcción** (17,2%).

Considerando los sectores productores de servicios, los sectores con mayor importancia cuantitativa fueron **hoteles y restaurantes** (17,2%), y las **actividades inmobiliarias, empresariales** (14,8%).

Gráfico 6. Departamento San Alberto. Composición porcentual a precios constantes. Año 2019



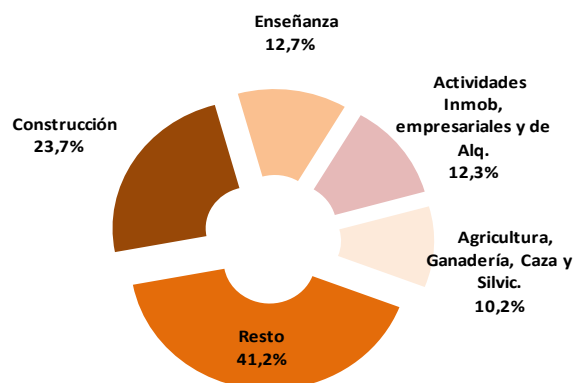
A Valores Corrientes

En **términos corrientes**, la participación entre los sectores productores de bienes y de servicios en el PBR de este departamento fue de 37,8% y 62,2% respectivamente.

Al igual que a valores constantes, la actividad con mayor participación relativa entre los sectores productores de bienes fue la **construcción** (23,7%).

En el caso de los sectores productores de servicios, la mayor participación relativa correspondió a la **enseñanza** (12,7%), seguida por las **actividades inmobiliarias, empresariales** (12,3%).

Gráfico 7. Departamento San Alberto. Composición porcentual a precios corrientes. Año 2019



Fuente: Dirección de Estadística y Censos de la Provincia de Córdoba. Valores Provisorios.

Relación del Producto Bruto Regional del departamento San Alberto y el Producto Geográfico Bruto Provincial

Participación Relativa. Año 2019

En el año 2019, la participación del Producto Bruto Regional del departamento San Alberto en la generación del Producto Geográfico Bruto Provincial fue del 0,5% a valores constantes, al igual que a valores corrientes (0,5%).

Si se analiza por categoría, se advierte que, a valores constantes, *hoteles y restaurantes* fue el sector que mayor peso tuvo (3,5%), al igual que a valores corrientes (2,1%) fue el de mayor participación al compararlo con igual categoría a nivel provincial.

Gráfico 8. Participación del PBR del departamento San Alberto en el PGB provincial, por categoría, a precios a constantes. Año 2019

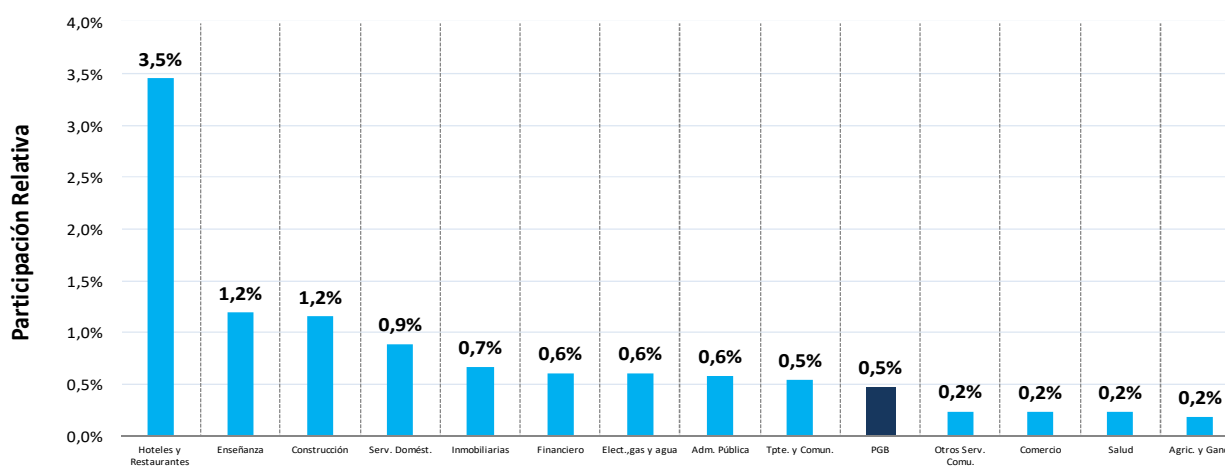
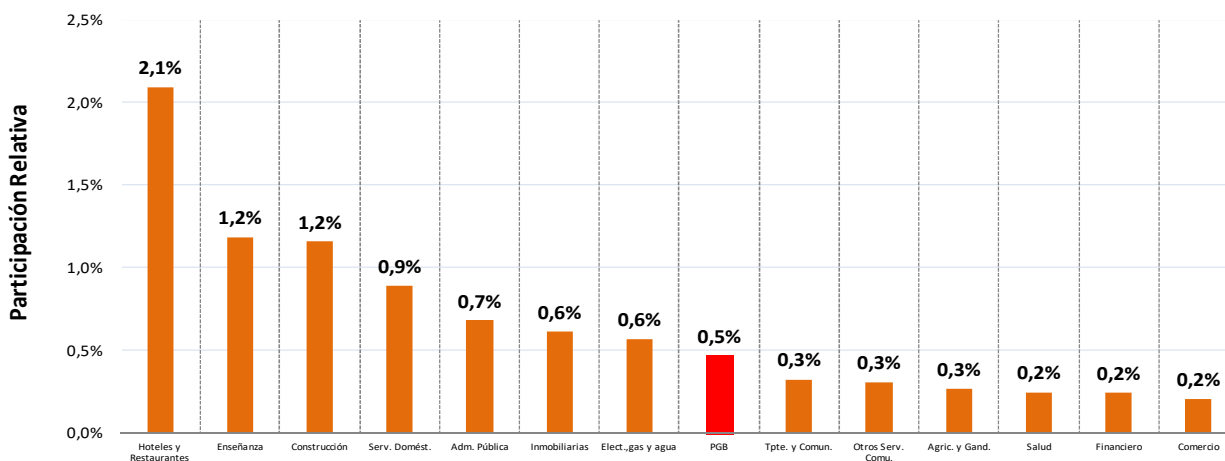


Gráfico 9. Participación del PBR del departamento San Alberto en el PGB provincial, por categoría, a precios a corrientes. Año 2019

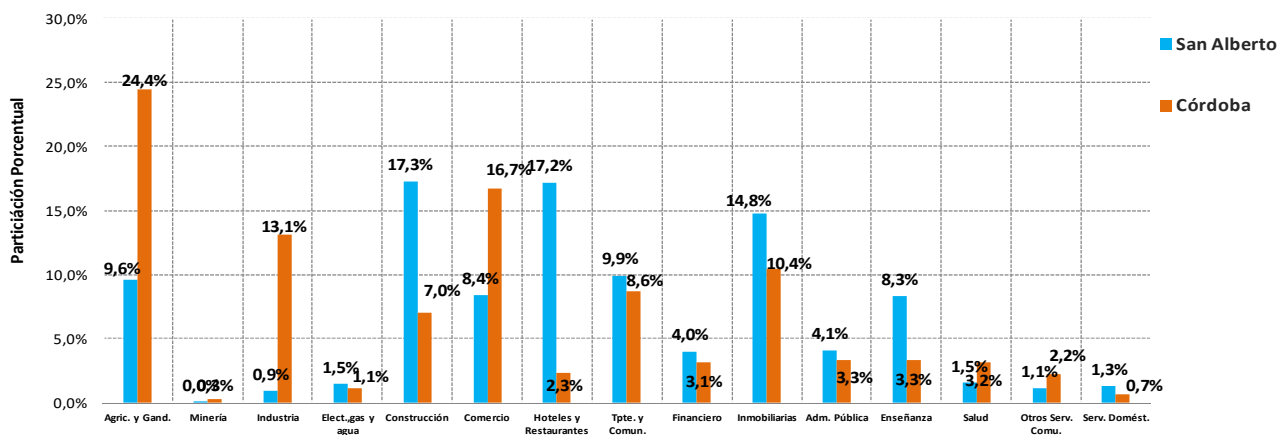


Fuente: Dirección de Estadística y Censos de la Provincia de Córdoba.
Valores Provisorios.

Estructura de las economías año 2019

Un análisis detallado a nivel de categorías nos permite apreciar diferencias significativas en el peso relativo de algunos sectores si comparamos las estructuras económicas del departamento y de la Provincia. Tal es el caso de *hoteles y restaurantes* que tuvo a nivel departamental una participación notoriamente superior que en la agregación provincial, mientras que la *agricultura, ganadería, caza y silvicultura*, evidenció una menor participación relativa en el departamento San Alberto.

Gráfico 10. PBR San Alberto y PGB Córdoba a precios constantes. Composición porcentual. Año 2019



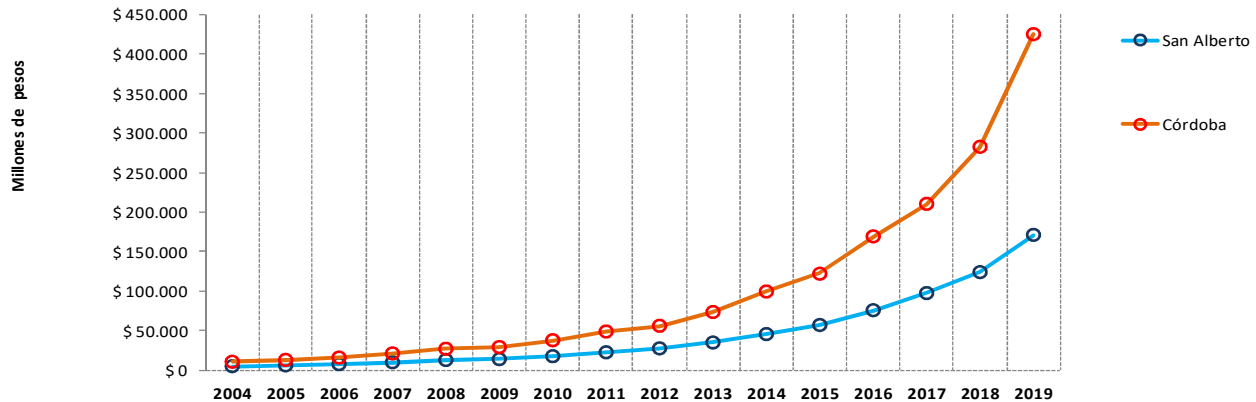
Fuente: Dirección de Estadística y Censos de la Provincia de Córdoba.
Valores Provisorios.

DEPARTAMENTO SAN ALBERTO

Cuadro 7. Producto Bruto Regional per cápita

Año	PBR San Alberto per cápita, a valores corrientes	PGB per cápita, a valores corrientes
<i>en pesos corrientes</i>		
2004	\$ 5.009	\$ 10.658
2005	\$ 6.046	\$ 13.002
2006	\$ 7.629	\$ 15.901
2007	\$ 10.013	\$ 21.158
2008	\$ 12.908	\$ 27.052
2009	\$ 13.935	\$ 29.237
2010	\$ 17.641	\$ 37.858
2011	\$ 22.630	\$ 48.917
2012	\$ 27.546	\$ 56.079
2013	\$ 34.985	\$ 73.548
2014	\$ 45.623	\$ 99.508
2015	\$ 57.131	\$ 121.941
2016	\$ 75.851	\$ 169.211
2017	\$ 97.486	\$ 210.382
2018	\$ 124.004	\$ 282.515
2019	\$ 171.130	\$ 424.968

Gráfico 11. Producto Geográfico Bruto y Producto Bruto Regional. San Alberto, per cápita, a valores corrientes. Año 2004-2019



Fuente: Dirección de Estadística y Censos de la Provincia de Córdoba.
Valores Provisorios.