



PRODUCTO BRUTO REGIONAL- AÑO 2019



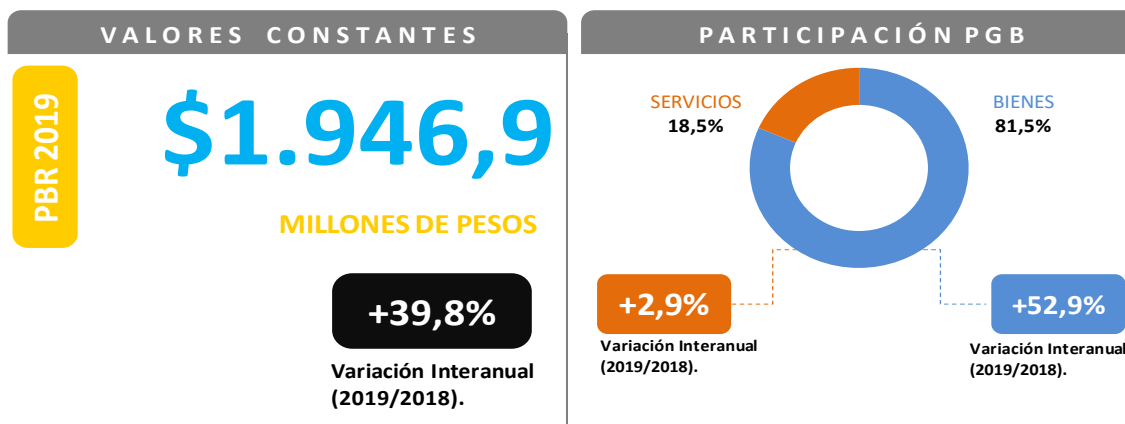
DIRECCIÓN DE ESTADÍSTICAS SOCIOECONÓMICAS

ABRIL 2021

Niveles Alcanzados

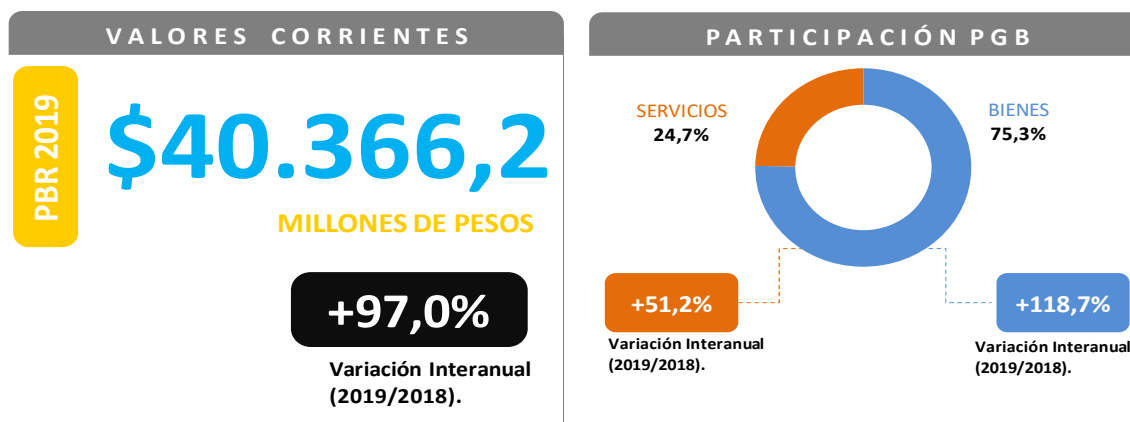
En el año 2019, el Producto Bruto Regional del departamento General Roca en **términos constantes** registró un valor de 1946,9 millones de pesos de 2004, reflejando una variación interanual positiva de 39,8%.

Con respecto al año anterior, los sectores productores de bienes y los de servicios registraron una suba de 52,9% y 2,9% respectivamente. Los primeros participaron del PGB en un 81,5% y los segundos en un 18,5%.



Los sectores que más contribuyeron a la variación anual positiva, considerando su participación relativa en el Producto Bruto Regional, fueron la *agricultura, ganadería, caza y silvicultura* (58,0%) y *transporte, almacenamiento y comunicación* (10,5%). Compensó este aumento la variación negativa de la *construcción* (-12,6%).

A **valores corrientes** el PBR de este departamento, alcanzó un nivel de 40.366,2 millones de pesos, mostrando un incremento del 97,0% respecto al año 2018. Este resultado está explicado por el aumento del 118,7% de los sectores productores de bienes, que tuvieron una participación en el PBR de un 75,3%. En tanto que, los sectores productores de servicios, que representaron un 24,7% del PBR, registraron una variación positiva de 51,2%.



Dentro de los sectores económicos y considerando su participación relativa, la variación ha sido impulsada en mayor parte por la *agricultura, ganadería, caza y silvicultura* (132,7%), el *comercio al por mayor y a por menor* (55,8%) y la *construcción* (30,9%).

Fuente: Dirección de Estadística y Censos de la Provincia de Córdoba. Valores Provisorios.

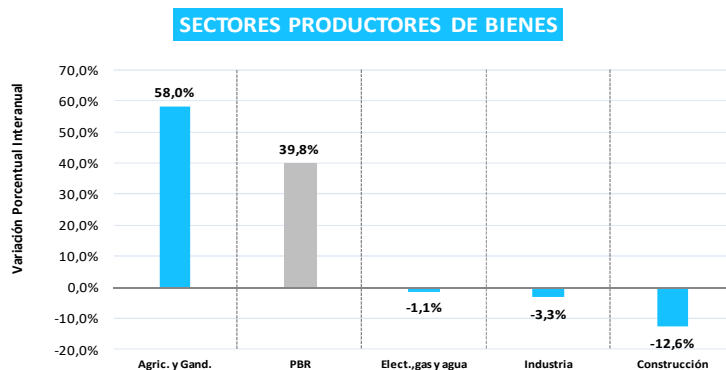
Variación Interanual

A Valores Constantes

Cuadro 1. Sectores Productores de Bienes- Variación Interanual 2019/2018 - A Valores Constantes

DEPARTAMENTO GENERAL ROCA	
Sectores Productores de Bienes	Variaciones Interanuales
	%
Agric. y Gand.	58,0%
PBR	39,8%
Elect.,gas y agua	-1,1%
Industria	-3,3%
Construcción	-12,6%

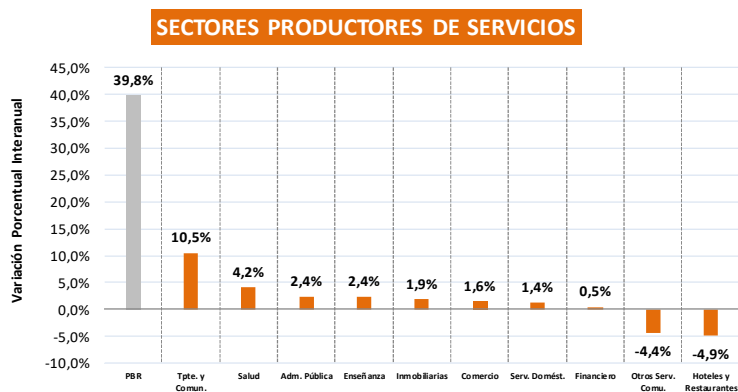
Gráfico 1. Variación Interanual 2019/2018 - A Valores Constantes



Cuadro 2. Sectores Productores de Servicios- Variación Interanual 2019/2018 - A Valores Constantes

DEPARTAMENTO GENERAL ROCA	
Sectores Productores de Servicios	Variaciones Interanuales
	%
PBR	39,8%
Tpte. y Comun.	10,5%
Salud	4,2%
Adm. Pública	2,4%
Enseñanza	2,4%
Inmobiliarias	1,9%
Comercio	1,6%
Serv. Domést.	1,4%
Financiero	0,5%
Otros Serv. Comu.	-4,4%
Hoteles y Restaurantes	-4,9%

Gráfico 2. Variación Interanual 2019/2018 - A Valores Constantes



Fuente: Dirección de Estadística y Censos de la Provincia de Córdoba. Valores Provisorios.

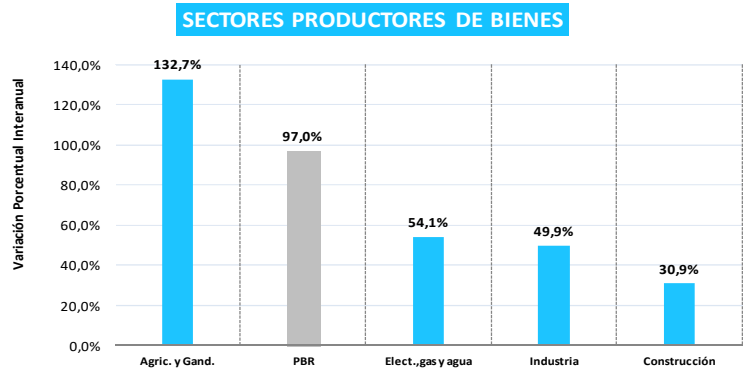
Variación Interanual

A Valores Corrientes

Cuadro 3. Sectores Productores de Bienes - Variación Interanual 2019/2018 - A Valores Corrientes

DEPARTAMENTO GENERAL ROCA	
Sectores Productores de Bienes	Variaciones Interanuales
	%
Agric. y Gand.	132,7%
PBR	97,0%
Elect.,gas y agua	54,1%
Industria	49,9%
Construcción	30,9%

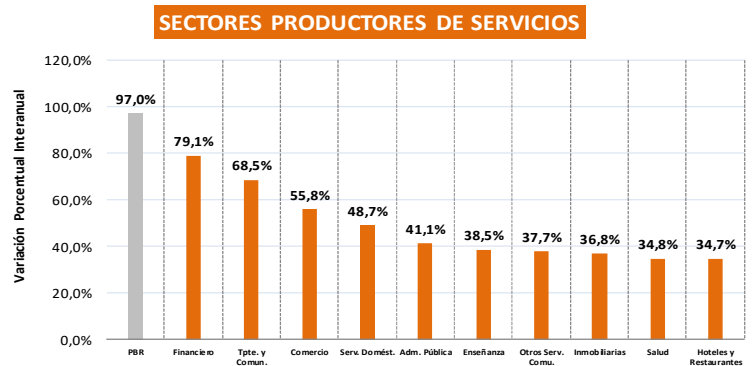
Gráfico 3. Variación Interanual 2019/2018 - A Valores Corrientes



Cuadro 4. Sectores Productores de Servicios - Variación Interanual 2019/2018 - A Valores Corrientes

DEPARTAMENTO GENERAL ROCA	
Sectores Productores de Servicios	Variaciones Interanuales
	%
PBR	97,0%
Financiero	79,1%
Tpte. y Comun.	68,5%
Comercio	55,8%
Serv. Domést.	48,7%
Adm. Pública	41,1%
Enseñanza	38,5%
Otros Serv. Comu.	37,7%
Inmobiliarias	36,8%
Salud	34,8%
Hoteles y Restaurantes	34,7%

Gráfico 4. Variación Interanual 2019/2018 - A Valores Corrientes



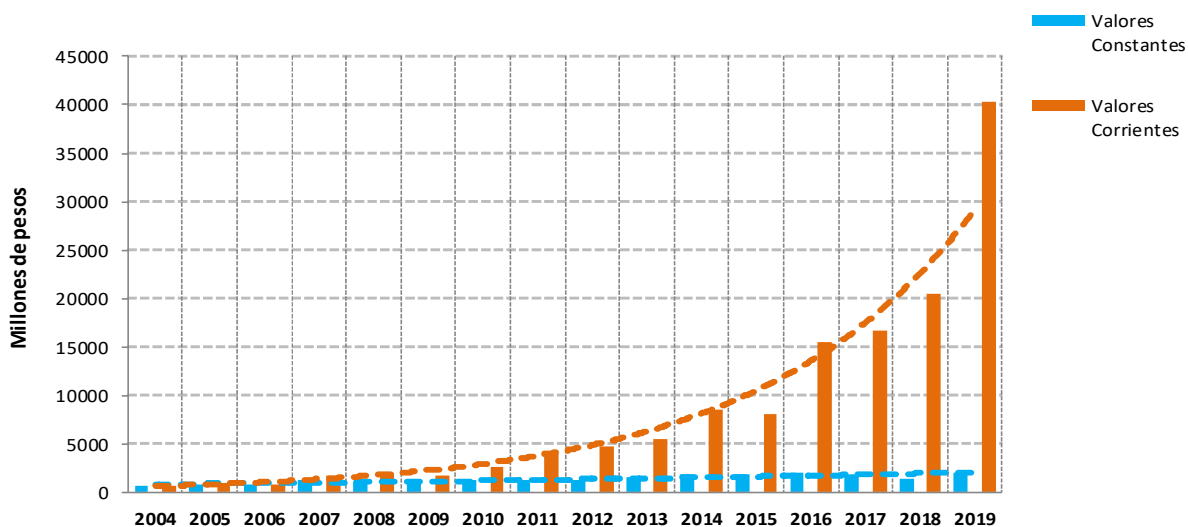
Fuente: Dirección de Estadística y Censos de la Provincia de Córdoba. Valores Provisorios.

Evolución del PBR en el período 2004-2019

Analizando la evolución del Producto Bruto Regional del departamento General Roca a **valores constantes** en el período 2004-2019, el menor valor del período se presentó en el año 2004, con una cifra de 723 millones de pesos de 2004. Por otro lado, el mayor de la serie fue el registrado en el año 2016, cuyo valor fue de 1965 millones de pesos constantes.

Considerando el PBR a **valores corrientes**, este osciló entre un valor mínimo de 723 millones de pesos en el año 2004 y un valor máximo de 40.366 millones de pesos en el año 2019.

Gráfico 5. Producto Bruto Regional del Departamento General Roca a precios básicos. Año 2004-2019



Fuente: Dirección de Estadística y Censos de la Provincia de Córdoba.
Valores Provisorios.

DEPARTAMENTO GENERAL ROCA

Variación Promedio Anual entre 2004-2019

VALORES CONSTANTES

GENERAL ROCA, en terminos reales



6,8%

a una tasa promedio anual entre 2004-2019

VALORES CORRIENTES

GENERAL ROCA



30,8%

a una tasa promedio anual entre 2004-2019

Cuadro 5. Variación Promedio Anual a Precios Constantes - Año 2004-2019

DEPARTAMENTO GENERAL ROCA	
Sectores	Constante
	Variaciones Promedio Anual
	%
Salud	10,8%
Agric. y Gand.	8,3%
Financiero	7,3%
PBR	6,8%
Hoteles y Restaurante	6,0%
Construcción	4,9%
Tpte. y Comun.	4,9%
Administrac. Pública	3,6%
Comercio	3,3%
Elect.,gas y agua	2,3%
Enseñanza	2,3%
Otros Serv. Comu.	2,0%
Inmobiliarias	1,7%
Serv. Domést.	1,6%
Industria	-0,1%

Cuadro 6. Variación Promedio Anual a Precios Corrientes - Año 2004-2019

DEPARTAMENTO GENERAL ROCA	
Sectores	Corrientes
	Variaciones Promedio Anual
	%
Salud	38,9%
Financiero	36,6%
Administrac. Pública	36,2%
Elect.,gas y agua	33,5%
Construcción	33,3%
Hoteles y Restaurante	31,9%
Agric. y Gand.	31,5%
PBR	30,8%
Serv. Domést.	30,3%
Enseñanza	30,1%
Otros Serv. Comu.	29,5%
Comercio	28,9%
Tpte. y Comun.	26,6%
Inmobiliarias	24,8%
Industria	24,2%

Fuente: Dirección de Estadística y Censos de la Provincia de Córdoba.
Valores Provisorios.

Estructura de la economía. Año 2019

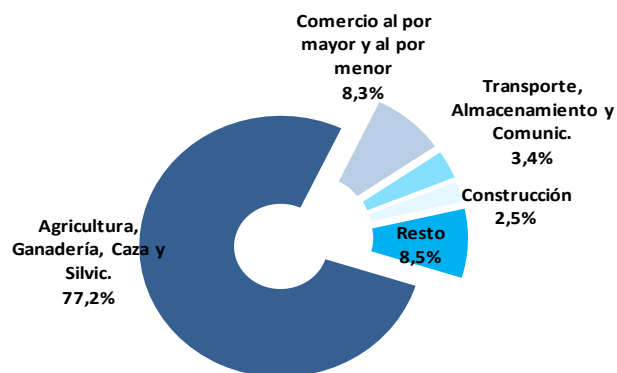
A Valores Constantes

En el año 2019, **a valores constantes**, los sectores productores de bienes participaron un 81,5% en el Producto Bruto Regional del departamento General Roca, mientras que los sectores productores de servicios lo hicieron en un 18,5%.

Entre los sectores productores de bienes, las actividades que presentaron mayor participación en el año 2019 fueron: *agricultura, ganadería, caza y silvicultura* (77,2%) y *construcción* (2,5%).

Considerando los sectores productores de servicios, el sector con mayor importancia cuantitativa está conformado por *comercio al por mayor y al por menor* (8,3%) seguido por *transporte, almacenamiento y comunicación* (3,4%).

Gráfico 6. Departamento General Roca. Composición porcentual a precios constantes. Año 2019



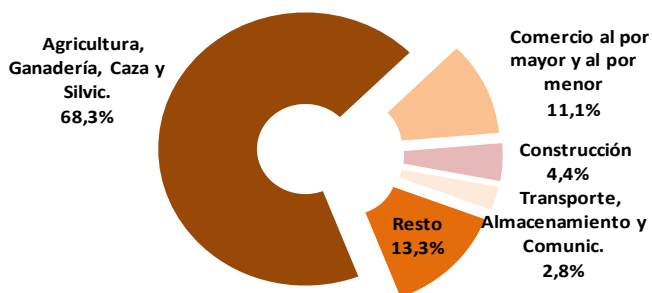
A Valores Corrientes

En **términos corrientes**, la participación entre los sectores productores de bienes y de servicios en el PBR de este departamento fue de 75,3% y 24,7% respectivamente.

La actividad con mayor participación relativa entre los sectores productores de bienes fue la *agricultura, ganadería, caza y silvicultura* (68,3%) seguida por *construcción* (4,4%).

En el caso de los sectores productores de servicios, la mayor participación relativa correspondió al *comercio al por mayor y al por menor* (11,1%).

Gráfico 7. Departamento General Roca. Composición porcentual a precios corrientes. Año 2019



Fuente: Dirección de Estadística y Censos de la Provincia de Córdoba. Valores Provisorios.

Relación del Producto Bruto Regional del departamento General Roca y el Producto Geográfico Bruto Provincial

Participación Relativa. Año 2019

En el año 2019, la participación del Producto Bruto Regional del departamento General Roca en la generación del Producto Geográfico Bruto Provincial fue del 3,3% a valores constantes, en tanto que a valores corrientes fue de 2,6 %.

Si se analiza por categoría, se advierte que, tanto a valores constantes como a valores corrientes la *agricultura, ganadería, caza y silvicultura* fue el sector que mayor peso tuvo con 10,4% y 9,8% respectivamente, al compararlo con igual categoría a nivel provincial.

Gráfico 8. Participación del PBR del departamento General Roca en el PGB provincial, por categoría, a precios a constantes. Año 2019

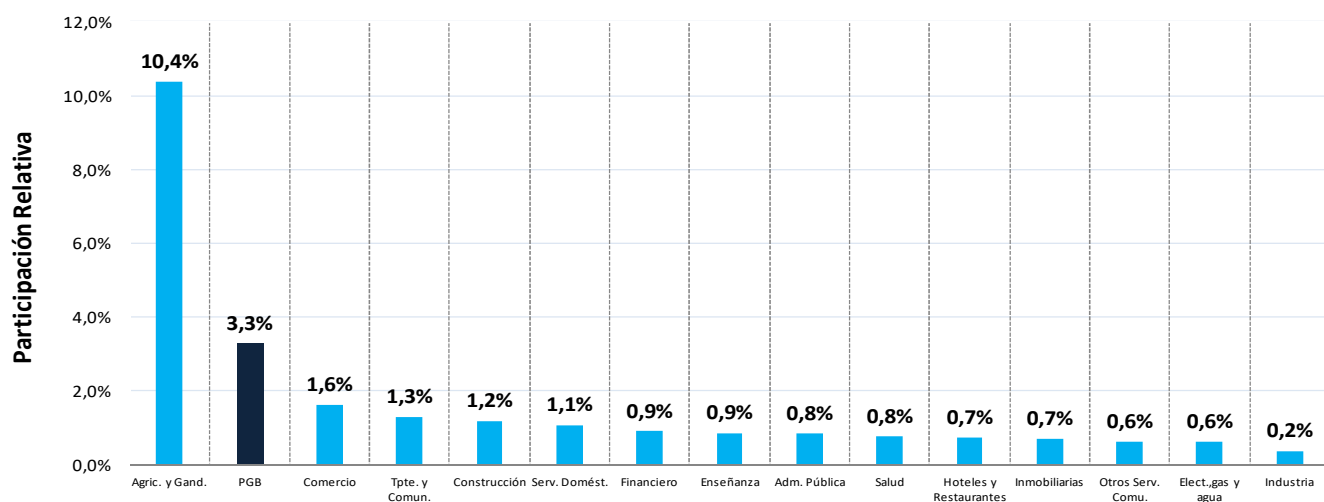
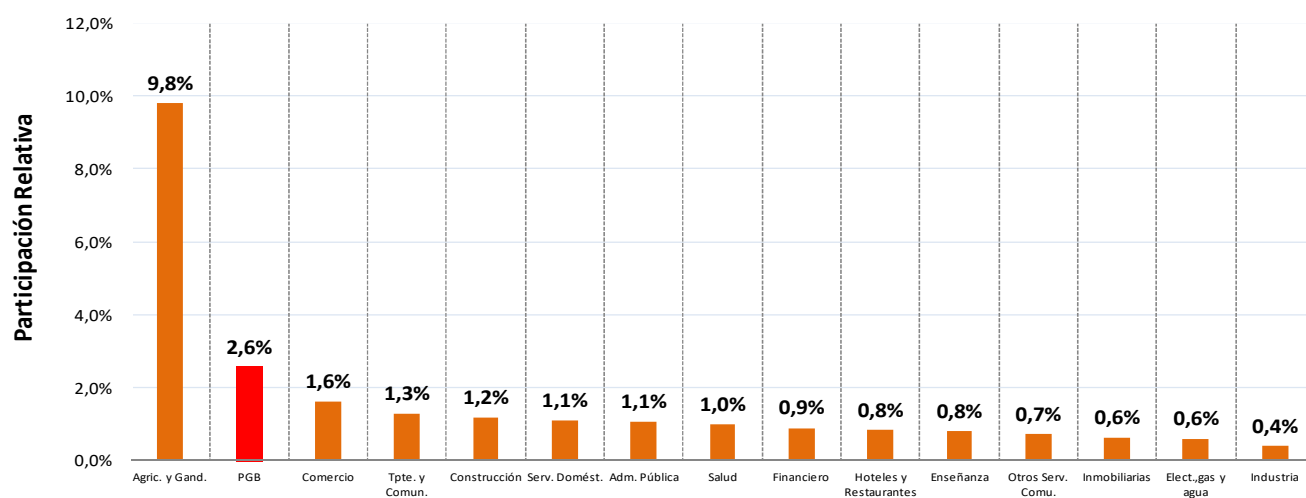


Gráfico 9. Participación del PBR del departamento General Roca en el PGB provincial, por categoría, a precios a corrientes. Año 2019

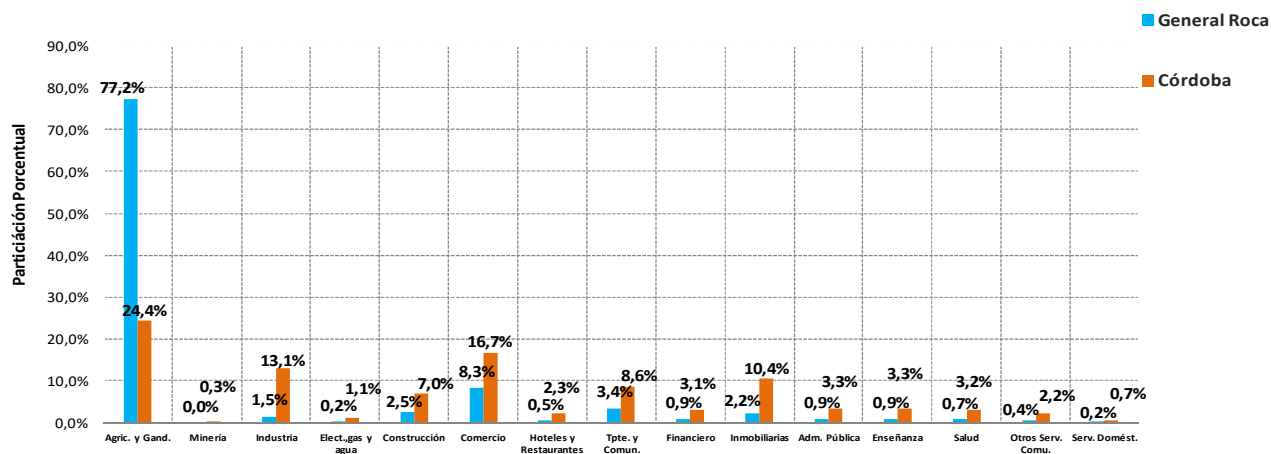


Fuente: Dirección de Estadística y Censos de la Provincia de Córdoba.
Valores Provisorios.

Estructura de las economías año 2019

Un análisis detallado a nivel de categorías nos permite apreciar diferencias significativas en el peso relativo de algunos sectores si comparamos las estructuras económicas del departamento y de la Provincia. Tal es el caso de *agricultura, ganadería, caza y silvicultura* e *industria* que tuvo a nivel departamental una participación notoriamente superior que en la agregación provincial, y comercio e industria, entre otras, evidenciaron una menor participación relativa en el departamento General Roca.

Gráfico 10. PBR General Roca y PGB Córdoba a precios constantes. Composición porcentual. Año 2019



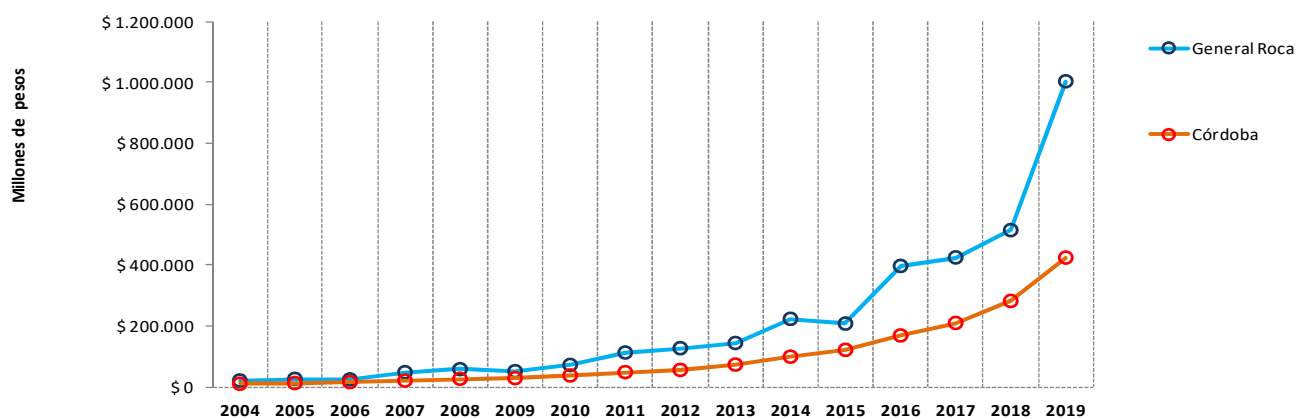
Fuente: Dirección de Estadística y Censos de la Provincia de Córdoba.
Valores Provisorios.

DEPARTAMENTO GENERAL ROCA

Cuadro 7. Producto Bruto Regional per cápita

Año	PBR General Roca per cápita, a valores corrientes	PGB per cápita, a valores corrientes
<i>en pesos corrientes</i>		
2004	\$ 21.381	\$ 10.658
2005	\$ 26.635	\$ 13.002
2006	\$ 24.898	\$ 15.901
2007	\$ 48.651	\$ 21.158
2008	\$ 58.504	\$ 27.052
2009	\$ 51.944	\$ 29.237
2010	\$ 72.452	\$ 37.858
2011	\$ 113.170	\$ 48.917
2012	\$ 127.383	\$ 56.079
2013	\$ 144.567	\$ 73.548
2014	\$ 223.857	\$ 99.508
2015	\$ 208.317	\$ 121.941
2016	\$ 397.455	\$ 169.211
2017	\$ 425.468	\$ 210.382
2018	\$ 515.249	\$ 282.515
2019	\$ 1.004.061	\$ 424.968

Gráfico 11. Producto Geográfico Bruto y Producto Bruto Regional. General Roca, per cápita, a valores corrientes. Año 2004-2019



Fuente: Dirección de Estadística y Censos de la Provincia de Córdoba.
Valores Provisorios.