



PBR

Producto Bruto Regional
Año 2015

Departamento General Roca

Dirección de Estadísticas Económicas
Diciembre 2016



GOBIERNO DE LA PROVINCIA DE
CÓRDOBA

ENTRE
TODOS

Departamento General Roca

Producto Bruto Regional. Año 2015

Niveles alcanzados

En el año 2015, el Producto Bruto Regional del departamento General Roca en **términos constantes** registró un valor de 743 millones de pesos de 1993, reflejando una variación interanual positiva del 20,5%.

Con respecto al año anterior, los sectores productores de bienes registraron un suba de 31,7%, en tanto que los sectores productores de servicios se incrementaron un 3,6%. Los primeros participan del PGB en un 65,6% y los segundos en un 34,4%.

Dentro de los sectores, los que más contribuyeron a la variación anual positiva registrada, considerando su participación relativa en el Producto Bruto Regional, fueron *agricultura, ganadería, caza y silvicultura* (33,5%) seguida por *construcción* (22,1%) y *comercio* (6,1%), subas que fueron parcialmente compensadas por la caída de *administración pública y defensa* (-0,7%).

A **valores corrientes** el PBR de este departamento alcanzó un nivel de 6.289 millones de pesos, mostrando un incremento del 16,3% respecto al año 2014. Este resultado está explicado por el aumento del 12,4% de los sectores productores de bienes, que tienen una participación en el PBR de un 68,0%. En tanto que, los sectores productores de servicios, que representan un 32,0% del PBR, registraron un incremento del 25,6%.

Dentro de los sectores económicos y considerando su participación relativa, la variación ha sido impulsada por la *agricultura, ganadería, caza y silvicultura* (9,9%) y *construcción* (50,7%).

	PBR Departamento General Roca. Año 2015	
	A precios de 1993	A precios corrientes
Niveles alcanzados	\$ 743 mill.	\$ 6,289 mill.
Variación interanual 2014/2015	20,5%	16,3%

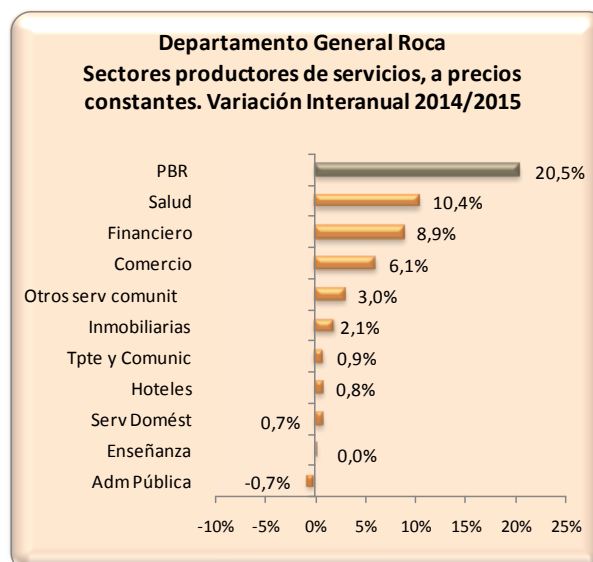
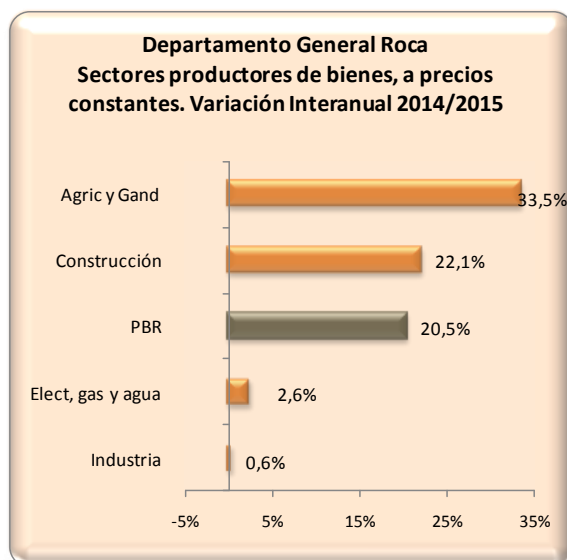
Variación interanual 2014/2015

A valores constantes

Considerando los sectores productores de bienes, todos los sectores presentaron tasas positivas de variación: *agricultura, ganadería, caza y silvicultura* (33,5%), *construcción* (22,1%), el *suministro de electricidad, gas y agua* (2,6%) y la *industria manufacturera* (0,6%).

Por su parte, entre los sectores productores de servicios, *servicios sociales y de salud* es la actividad que presentó la mayor tasa de crecimiento interanual positiva (10,4%) en el departamento General Roca. También registraron tasas positivas *intermediación financiera* (8,9%), *comercio* (6,1%), *otros servicios comunitarios* (3,0%), *actividades inmobiliarias, empresariales y de alquiler* (2,1%), *transporte, almacenamiento y comunicaciones* (0,9%), y *servicio doméstico* (0,7%). Enseñanza no tuvo variación (0,0%), mientras que administración pública registró una variación negativa (-0,7%).

Los siguientes gráficos muestran las variaciones interanuales registradas en el período 2014/2015 correspondiente a los sectores productores de bienes y servicios, a valores constantes, del departamento General Roca.

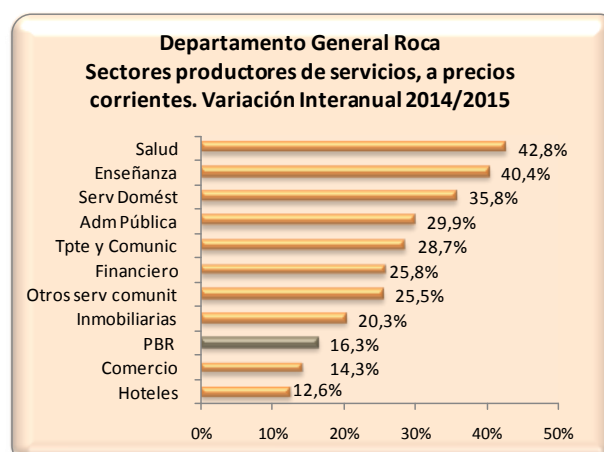
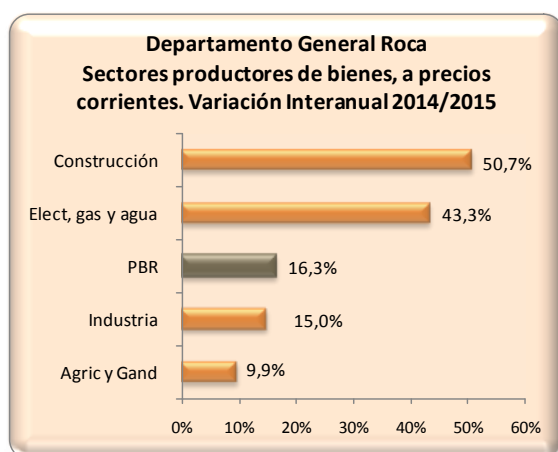


A valores corrientes

Teniendo en cuenta la variación interanual a valores corrientes, entre los sectores productores de bienes, *construcción* fue la actividad que exhibió la mayor tasa de crecimiento positiva (50,7%) seguida por el *suministro de electricidad, gas y agua* (43,3%), *industria manufacturera* (15,0%) y la *agricultura, ganadería caza y silvicultura* (9,9%).

En tanto que, entre los sectores productores de servicios la mayor tasa de crecimiento interanual fue la correspondiente a *servicios sociales y de salud* (42,8%). También registraron tasas positivas la *enseñanza* (40,4%), *servicio doméstico* (35,8%), *administración pública* (29,9%), *transporte, almacenamiento y comunicaciones* (28,7%), *intermediación financiera* (25,8%), *otros servicios comunitarios* (25,5%), *actividades inmobiliarias, empresariales y de alquiler* (20,3%), *comercio* (14,3%) *hoteles y restaurantes* (12,6%).

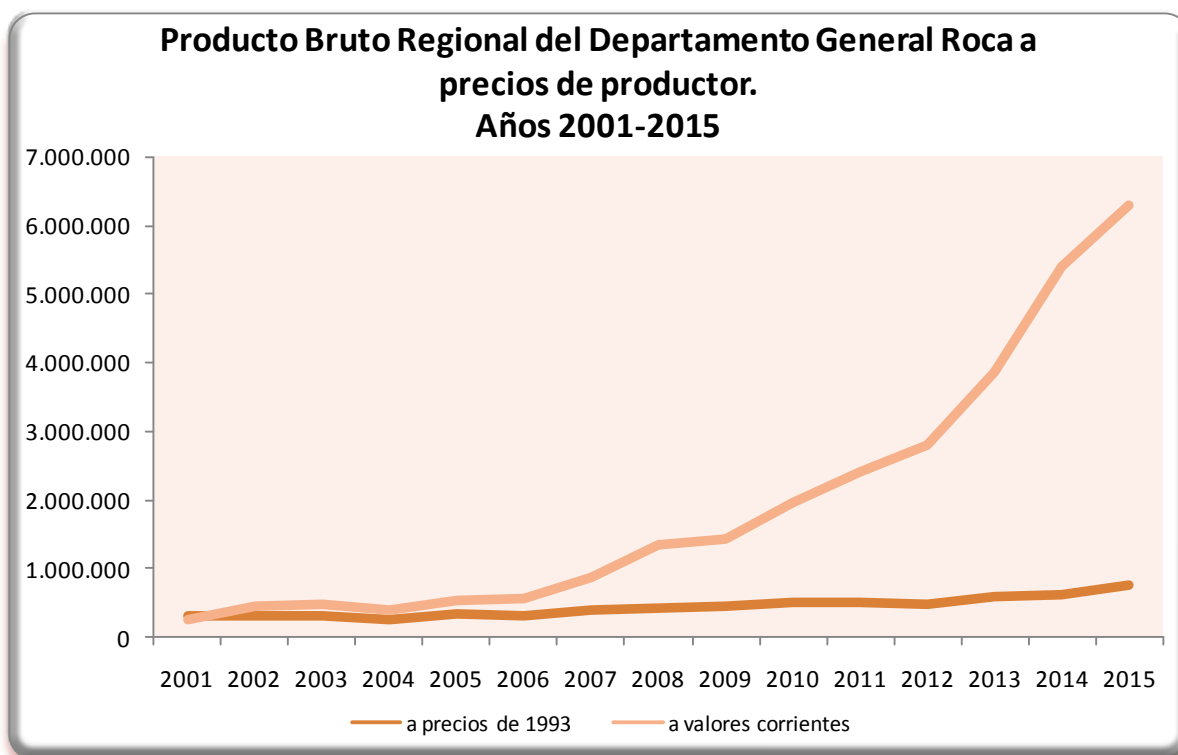
En los siguientes gráficos se muestran las variaciones interanuales registradas en el período 2014/2015 a valores corrientes de los sectores productores de servicios y productores de bienes.



Evolución del PBR en el período 2001-2015

Analizando la evolución del Producto Bruto Regional del departamento General Roca a **valores constantes** en el período 2001-2015, el menor valor del período se presentó en el año 2004, con una cifra de 240 millones de pesos de 1993. Por otro lado, el mayor de la serie fue el registrado en el año 2015, cuyo valor fue de 743 millones de pesos constantes.

Considerando el PBR a valores corrientes, este osciló entre un valor mínimo de 252 millones de pesos en el año 2001 y un valor máximo de 6.289 millones de pesos en el año 2015.



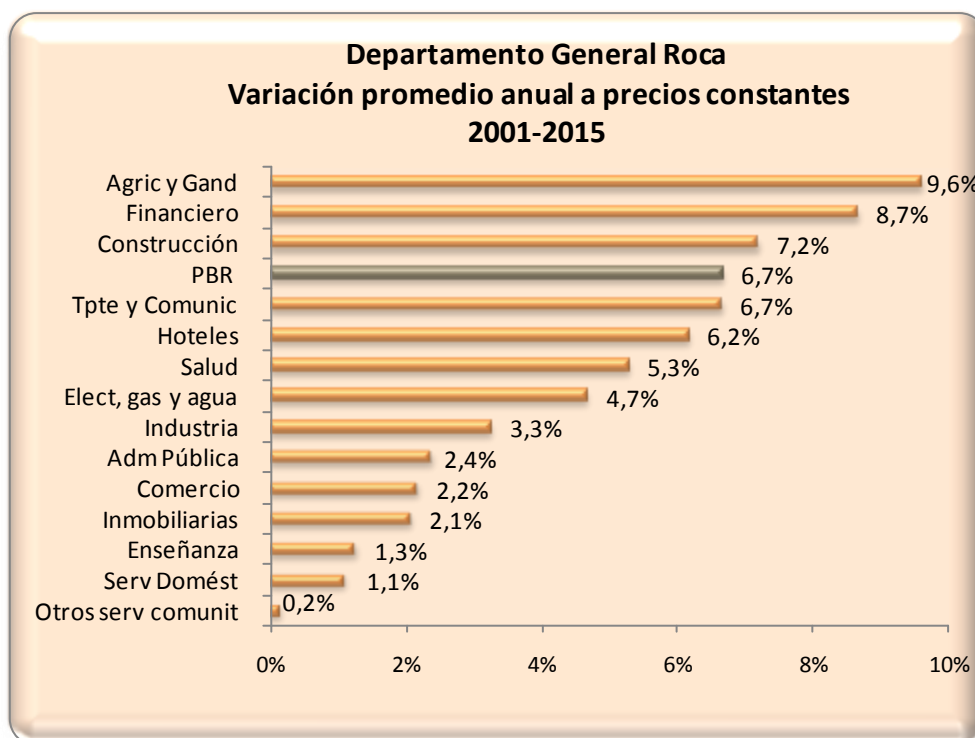
Variación promedio anual entre 2001 y 2015

A valores constantes

Durante el período analizado, el Producto Bruto Regional de General Roca creció, en términos reales, a una tasa anual promedio del 6,7%. Mientras los sectores productores de bienes registraron un aumento del 9,2% promedio anual, los sectores productores de servicios crecieron a un promedio del 3,5%.

Entre los sectores productores de bienes, *agricultura, ganadería, caza y silvicultura* fue el sector que exhibió la mayor tasa de crecimiento promedio real anual (9,6%), siguiéndole la *construcción* (7,2%), el *suministro de electricidad, gas y agua* (4,7%) y finalmente la *industria manufacturera* (3,3%).

Considerando los sectores productores de servicios *intermediación financiera* fue la categoría que más creció (8,7%), ubicándose luego *transporte, almacenamiento y comunicaciones* (6,7%), *hoteles y restaurantes* (6,2%), *servicios sociales y de salud* (5,3%), *administración pública* (2,4%), *comercio* (2,2%), *actividades inmobiliarias, empresariales y de alquiler* (2,1%), *enseñanza* (1,3%), *servicio doméstico* (1,1%) y finalmente *otros servicios comunitarios* (0,2%).

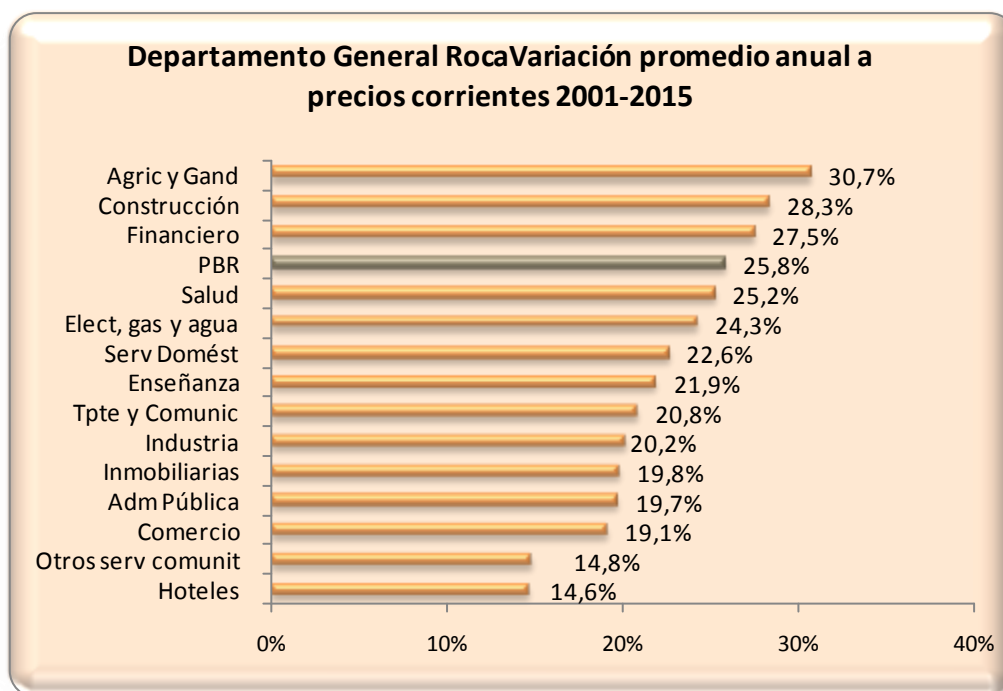


A valores corrientes

A valores corrientes el Producto Bruto Regional de este departamento creció a una tasa promedio anual del 25,8%, en donde los sectores productores de bienes lo hicieron al 30,1% y los de servicios al 20,7%.

La *agricultura, ganadería, caza y silvicultura* fue el sector que más creció entre los productores de bienes (30,7%), seguido por *construcción* (28,3%), el *suministro de electricidad, gas y agua* (24,3%), y finalmente por la *industria manufacturera* (20,2%).

Por otro lado, entre los sectores productores de servicios, en este período el sector que exhibió la mayor tasa de crecimiento promedio anual a valores corrientes fue la *intermediación financiera* (27,5%), luego se ubicaron los *servicios sociales y de salud* (25,2%), *servicio domestico* (22,6%), *enseñanza* (21,9%), *transporte, almacenamiento y comunicaciones* (20,8%), las *actividades inmobiliarias, empresariales y de alquiler* (19,8%), *administración pública* (19,7%), *comercio* (19,1%), *hoteles y restaurantes* (14,6%) y finalmente *otros servicios comunitarios* (14,8%).



Estructura de la economía. Año 2015

En el año 2015, a **valores constantes**, los sectores productores de bienes participaron un 65,6% en el Producto Bruto Regional del departamento General Roca, mientras que los sectores productores de servicios lo hicieron en un 34,4%.

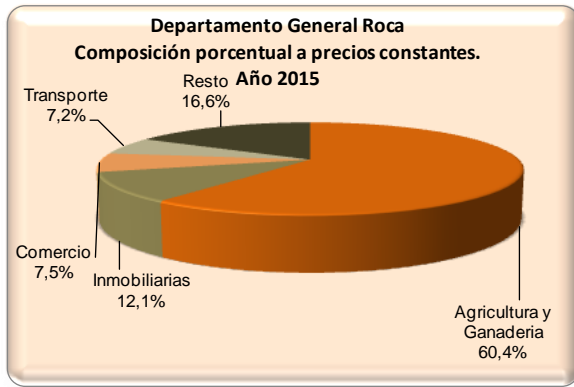
Entre los sectores productores de bienes, la actividad que presentó mayor participación relativa fue la *agricultura, ganadería, caza y silvicultura* (60,4%).

Considerando los sectores productores de servicios, el sector con mayor importancia cuantitativa fue el conformado por las *actividades inmobiliarias, empresariales y de alquiler* (10,3%), siendo su principal componente el valor locativo de la vivienda, ya sea alquilada u ocupada por sus propios dueños. Le siguieron el *comercio* (6,6%) y el *transporte, almacenamiento y comunicaciones* (6,1%).

En **términos corrientes**, la participación entre los sectores productores de bienes y de servicios en el PBR de este departamento fue de 68,0% y 32,0% respectivamente.

Al igual que en el caso de los valores reales, la actividad con mayor participación relativa entre los sectores productores de bienes fue la *agricultura, ganadería, caza y silvicultura* (61,3%).

En el caso de los sectores productores de servicios, las mayores participaciones relativas correspondieron a las *actividades inmobiliarias, empresariales y de alquiler* (8,2%), seguida por *comercio* (6,3%) y *transporte, almacenamiento y comunicaciones* (5,1%).

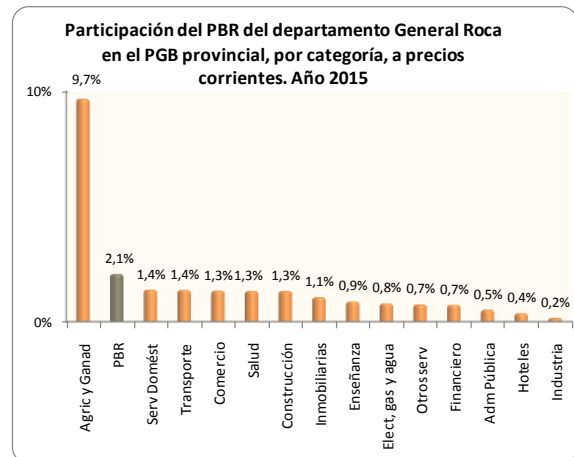
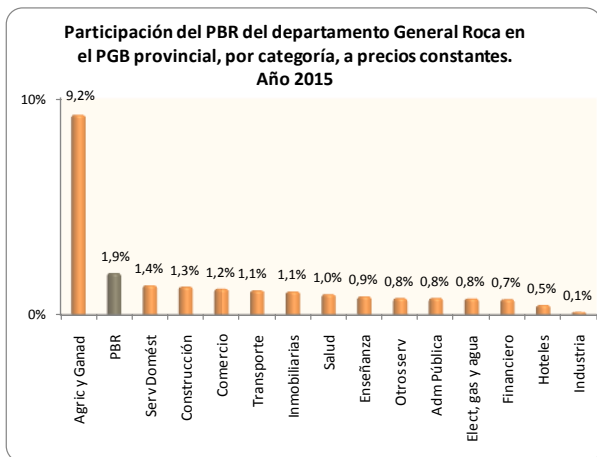


Relación del Producto Bruto Regional del departamento General Roca y el Producto Geográfico Bruto Provincial

Participación relativa año 2015

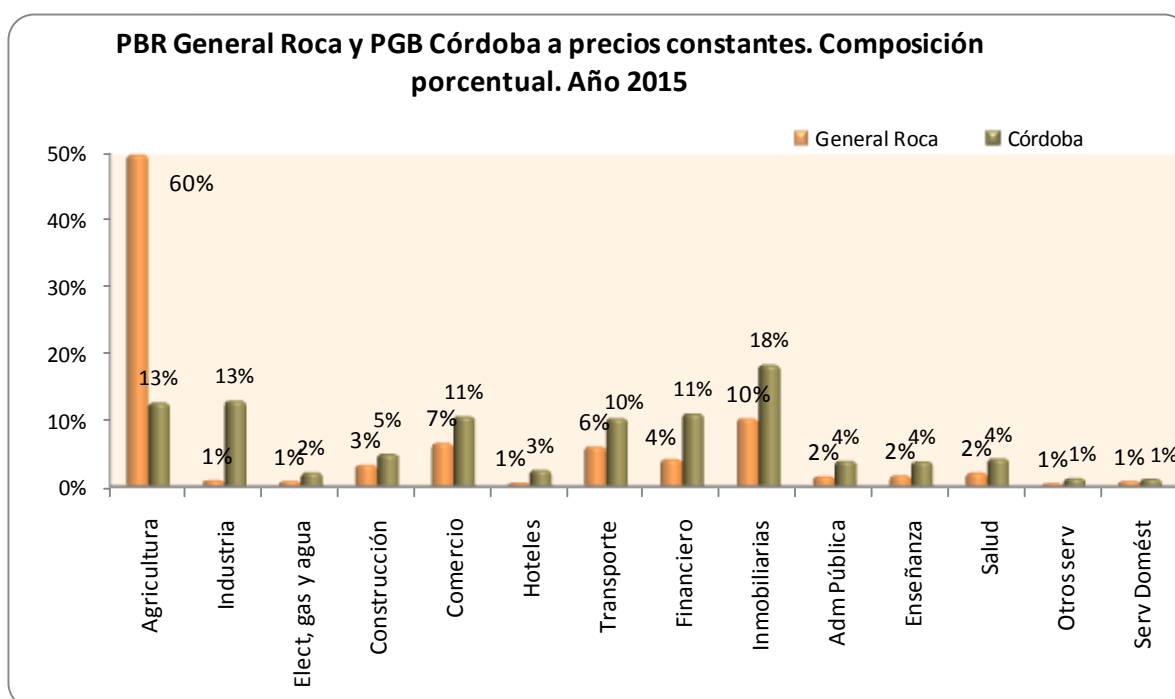
En el año 2015, la participación del Producto Bruto Regional del departamento General Roca en la generación del Producto Geográfico Bruto Provincial fue del 1,9% a valores constantes y del 2,1% a valores corrientes.

Si se analiza por categoría, se advierte que a valores constantes y corrientes la *agricultura, ganadería, caza y silvicultura* fue el sector que mayor peso tuvo al compararlo con igual categoría a nivel provincial, siendo del 9,2% y 9,7%, respectivamente.



Estructuras de las economías año 2015

Un análisis detallado a nivel de categorías nos permite apreciar diferencias significativas en el peso relativo de algunos sectores si comparamos las estructuras económicas del departamento y de la Provincia. Tal es el caso de la *agricultura, ganadería, caza y silvicultura*, que mostró a nivel departamental una participación notoriamente superior que en la agregación provincial, mientras que *industria manufacturera y actividades inmobiliarias*, evidenciaron una menor participación relativa en el departamento General Roca.



Producto Bruto Regional per cápita

El Producto Bruto Regional per cápita correspondiente al departamento General Roca fue de \$182.689.

En la siguiente tabla se presenta la evolución del PBR per cápita del departamento General Roca y del PGB per cápita a valores corrientes para los años 2001-2015. Al comparar los niveles de ambas series, se observó que el PBR per cápita fue superior al PGB per cápita en todo el período, discrepancia que se acentúa hacia finales del mismo.

Año	PBR General Roca per cápita, a valores corrientes	PGB per cápita, a valores corrientes
2001	\$ 7.486	\$ 6.145
2002	\$ 12.879	\$ 8.043
2003	\$ 14.040	\$ 9.034
2004	\$ 11.637	\$ 9.858
2005	\$ 15.909	\$ 11.933
2006	\$ 16.860	\$ 14.030
2007	\$ 25.614	\$ 18.193
2008	\$ 39.281	\$ 23.522
2009	\$ 42.058	\$ 25.119
2010	\$ 57.170	\$ 30.820
2011	\$ 70.151	\$ 38.703
2012	\$ 81.381	\$ 43.667
2013	\$ 112.310	\$ 55.075
2014	\$ 157.274	\$ 71.087
2015	\$ 182.689	\$ 86.098

Producto Geográfico Bruto y Producto Bruto Regional General Roca, per cápita, a valores corrientes. Años 2001-2015

