



# PBR

Producto Bruto Regional  
Año 2015

Departamento Tercero Arriba

Dirección de Estadísticas Económicas  
Diciembre 2016



# Departamento Tercero Arriba

## Producto Bruto Regional. Año 2015

### Niveles alcanzados

En el año 2015, el Producto Bruto Regional del departamento Tercero Arriba en **términos constantes** registró un valor de 1.453 millones de pesos de 1993, reflejando una variación interanual positiva del 11,5%.

Con respecto al año anterior, los sectores productores de bienes registraron un incremento del 25,9%, en tanto que los sectores productores de servicios se incrementaron un 4,3%. Los primeros participan del PGB en un 37,7% y los segundos en un 62,3%.

Dentro de los sectores, los que más contribuyeron a la variación anual registrada, considerando su participación relativa en el Producto Bruto Regional, fueron la *agricultura, ganadería, caza y silvicultura* (73,6%) y la *intermediación financiera* (17,8%).

A **valores corrientes** el PBR de este departamento, alcanzó un nivel de 11.625 millones de pesos, mostrando un incremento del 24,7% respecto al año 2014. Este resultado está explicado por el aumento del 28,8% de los sectores productores de servicios, que tienen una participación en el PBR de un 61,9%. En tanto que, los sectores productores de bienes, que representan un 38,1% del PBR, registraron una suba del 18,6%.

Dentro de los sectores económicos y considerando su participación relativa, la variación ha sido impulsada por los *servicios sociales y de salud* (42,4%), la *actividades inmobiliarias empresariales y de alquiler* (21,0%) y *agricultura, ganadería, caza y silvicultura* (15,4%).

	PBR Departamento Tercero Arriba. Año 2015	
	A precios de 1993	A precios corrientes
Niveles alcanzados	\$ 1.453 mill.	\$ 11.625 mill.
Variación interanual 2014/2015	11,5%	24,7%

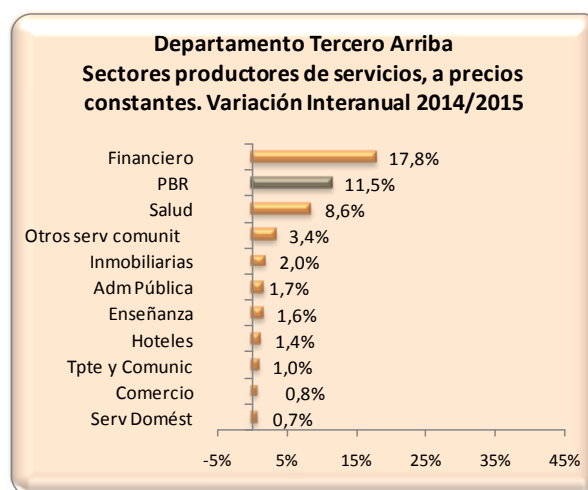
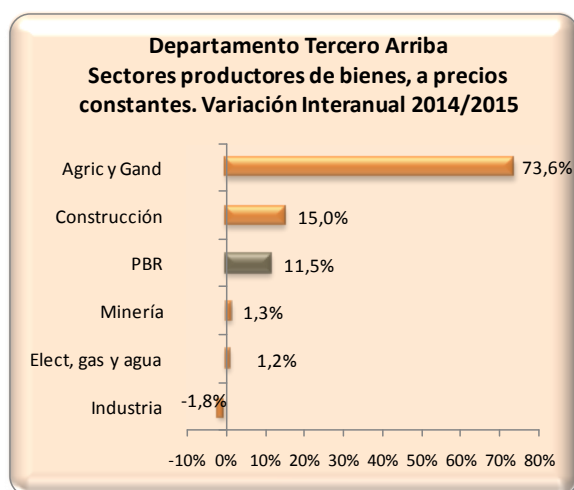
## Variación interanual 2014/2015

### A valores constantes

Considerando los sectores productores de bienes, a excepción de la *industria* (-1,8%), todos los demás presentaron tasas de variación positivas: *agricultura, ganadería, caza y silvicultura* (73,6%), la *construcción* (15,0%), la *minería* (1,3%) y el *suministro de electricidad, gas y agua* (1,2%).

Por su parte, entre los sectores productores de servicios, la *intermediación financiera* es la actividad que presentó la mayor tasa de crecimiento interanual positiva (17,8%) en el departamento Tercero Arriba. También registraron tasas positivas los *servicios sociales y de salud* (8,6%), *otros servicios comunitarios* (3,4%), *actividades inmobiliarias, empresariales y de alquiler* (2,0%), *administración pública* (1,7%), *enseñanza* (1,6%), *hoteles y restaurantes* (1,4%), *transporte, almacenamiento y comunicaciones* (1,0%), *comercio* (0,8%) y *servicio doméstico* (0,7%).

Los siguientes gráficos muestran las variaciones interanuales registradas en el período 2014/2015 correspondiente a los sectores productores de bienes y servicios, a valores constantes, del departamento Tercero Arriba.

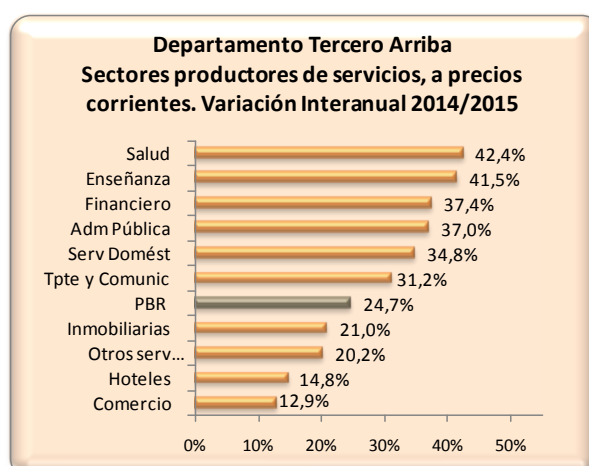
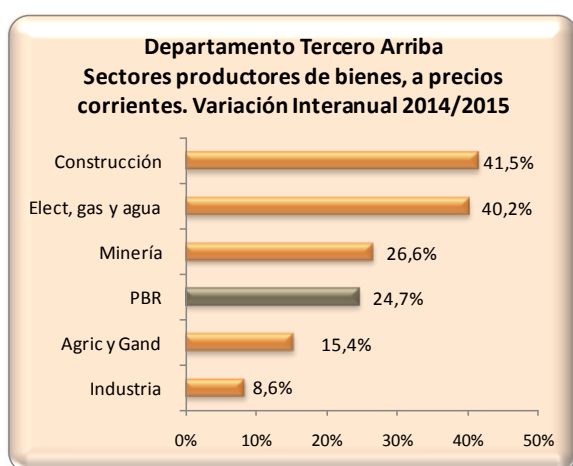


### A valores corrientes

Teniendo en cuenta la variación interanual a valores corrientes, entre los sectores productores de bienes, la *construcción* fue la actividad que exhibió la mayor tasa de crecimiento positiva (41,5%), seguida por el *suministro de electricidad, gas y agua* (40,2%), la *minería* (26,6%), la *agricultura, ganadería, caza y silvicultura* (15,4%) y la *industria manufacturera* (8,6%).

En tanto que, entre los sectores productores de servicios la mayor tasa de crecimiento interanual fue la correspondiente a *servicios sociales y de salud* (42,4%). También registraron tasas positivas la *enseñanza* (41,5%), *intermediación financiera* (37,4%), *administración pública* (37,0%), *servicio doméstico* (34,8%), *transporte, almacenamiento y comunicaciones* (31,2%), *actividades inmobiliarias, empresariales y de alquiler* (21,0%), *otras actividades de servicios comunitarios* (20,2%), *hoteles y restaurantes* (14,8%) y *comercio* (12,9%).

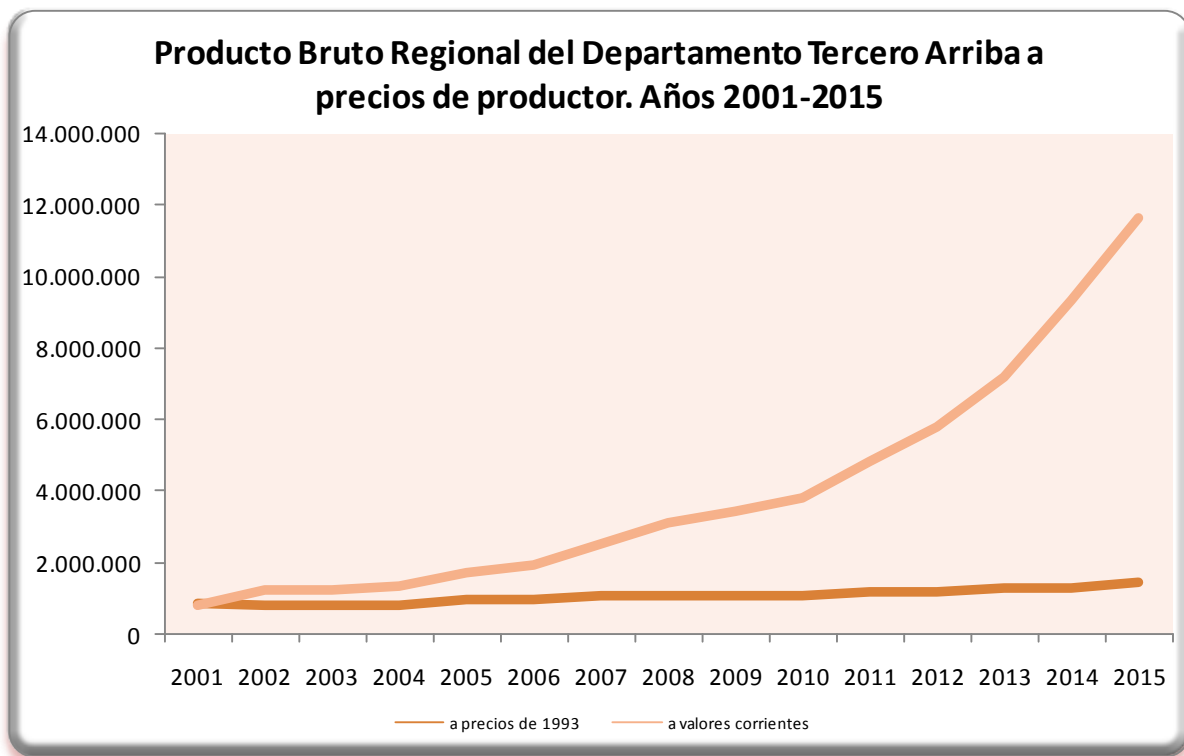
En los siguientes gráficos se muestran las variaciones interanuales registradas en el período 2014/2015 a valores corrientes de los sectores productores de servicios y productores de bienes.



### Evolución del PBR en el período 2001-2015

Analizando la evolución del Producto Bruto Regional del departamento Tercero Arriba a **valores constantes** en el período 2001-2015, el menor valor del período se presentó en el año 2003, con una cifra de 801 millones de pesos de 1993. Por otro lado, el mayor de la serie fue el registrado en el año 2015, cuyo valor fue de 1.453 millones de pesos constantes.

Considerando el PBR a **valores corrientes**, este osciló entre un valor mínimo de 788 millones de pesos en el año 2001 y un valor máximo de 11.625 millones de pesos en el año 2015.



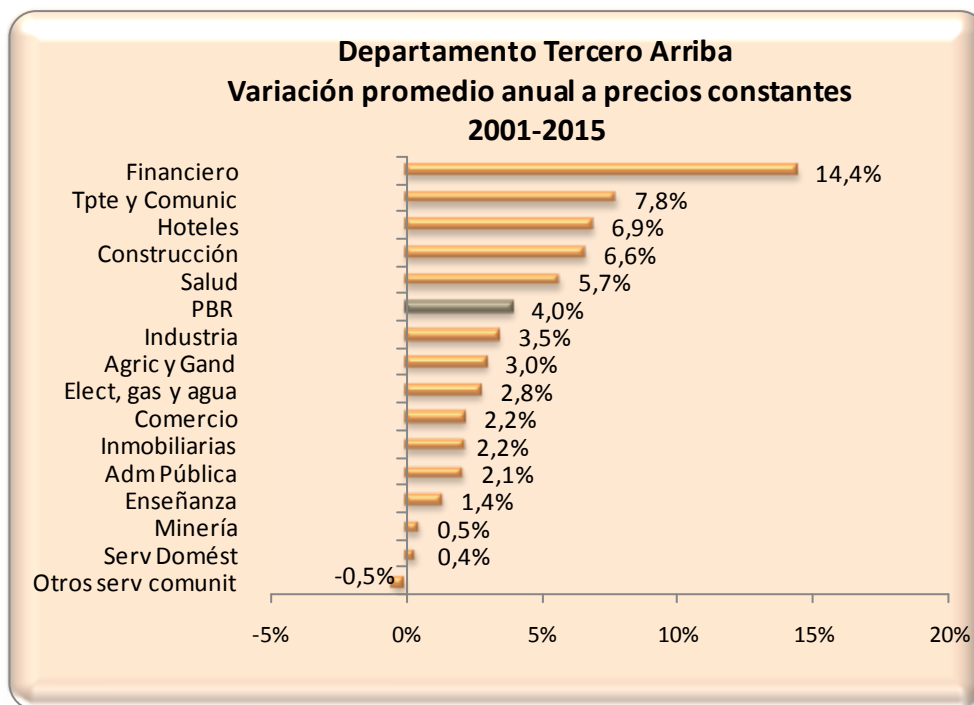
## Variación promedio anual entre 2001 y 2015

### A valores constantes

Durante el período analizado, el Producto Bruto Regional de Tercero Arriba creció, en términos reales, a una tasa anual promedio del 4,0%. Mientras los sectores productores de bienes registraron una suba del 3,5% promedio anual, los sectores productores de servicios crecieron un 4,3%.

Entre los sectores productores de bienes, la *construcción* fue el sector que exhibió la mayor tasa de crecimiento promedio real anual (6,6%), siguiéndole la *industria manufacturera* (3,5%), la *agricultura, ganadería, caza y silvicultura* (3,0%), el *suministro de electricidad, gas y agua* (2,8%) y finalmente la *minería* (0,5%).

Considerando los sectores productores de servicios, la *intermediación financiera* fue la categoría que más creció (14,4%), ubicándose luego el *transporte, almacenamiento y comunicaciones* (7,8%), *hoteles y restaurantes* (6,9%), los *servicios sociales y de salud* (5,7%), el *comercio* (2,2%), las *actividades inmobiliarias, empresariales y de alquiler* (2,2%), la *administración pública* (2,1%), la *enseñanza* (1,4%) y el *servicio doméstico* (0,4%). Mientras que la categoría *otros servicios comunitarios* disminuyó en el mismo periodo (-0,5%).

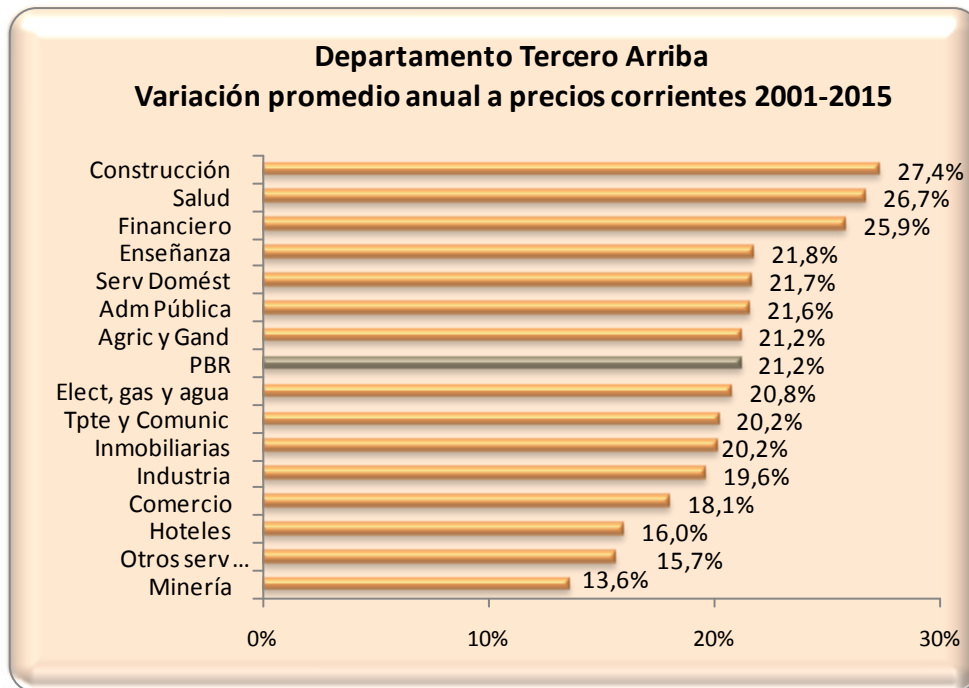


### ***A valores corrientes***

A valores corrientes el Producto Bruto Regional de este departamento creció a una tasa promedio anual del 21,2%, en donde los sectores productores de bienes lo hicieron al 21,4% y los de servicios al 21,1%.

La *construcción* fue el sector que más creció entre los productores de bienes (27,4%), seguido por la *agricultura, ganadería, pesca y silvicultura* (21,2%), el *suministro de electricidad, gas y agua* (20,8%), la *industria manufacturera* (19,6%), y finalmente por la *minería* (13,6%).

Por otro lado, entre los sectores productores de servicios, en este período el sector que exhibió la mayor tasa de crecimiento promedio anual a valores corrientes fue la *salud* (26,7%), luego se ubicaron *intermediación financiera* (25,9%), la *enseñanza* (21,8%), el *servicio doméstico* (21,7%), la *administración pública* (21,6%), las *actividades inmobiliarias, empresariales y de alquiler* (20,2%), el *transporte, almacenamiento y comunicaciones* (20,2%), el *comercio* (18,1%), los *hoteles y restaurantes* (16,0%) y finalmente, *otras actividades de servicios comunitarios* (15,7%).



### Estructura de la economía. Año 2015

En el año 2015, **a valores constantes**, los sectores productores de bienes participaron un 37,7% en el Producto Bruto Regional del departamento Tercero Arriba, mientras que los sectores productores de servicios lo hicieron en un 62,3%.

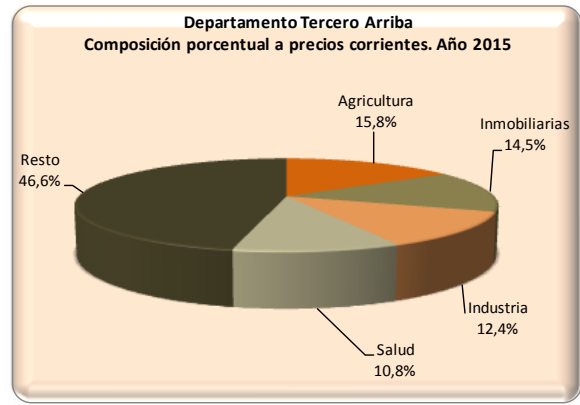
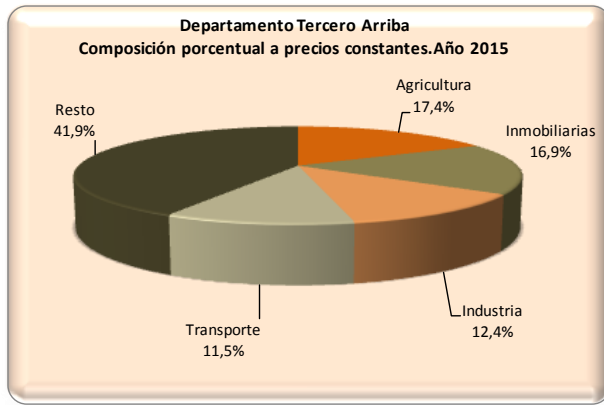
Entre los sectores productores de bienes, las actividades que presentaron mayor participación relativa en el año 2015 fueron: *agricultura, ganadería, caza y silvicultura* (17,4%) e *industria manufacturera* (12,4%).

Considerando los sectores productores de servicios, el sector con mayor importancia cuantitativa fue el conformado por las *actividades inmobiliarias, empresariales y de alquiler* (16,9%), siendo su principal componente el valor locativo de la vivienda, ya sea alquilada u ocupada por sus propios dueños. Le siguieron el sector de *transporte, almacenamiento y comunicaciones* (11,5%) y *comercio* (10,0%).

En **términos corrientes**, la participación entre los sectores productores de bienes y de servicios en el PBR de este departamento fue de 38,1% y 61,9% respectivamente.

La actividad con mayor participación relativa entre los sectores productores de bienes fue la *agricultura, ganadería, caza y silvicultura* (15,8%) seguida por la *industria manufacturera* (12,4%).

En el caso de los sectores productores de servicios, las mayores participaciones relativas correspondieron a las *actividades inmobiliarias, empresariales y de alquiler* (14,5%), seguido por *servicios sociales y de salud* (10,8%).

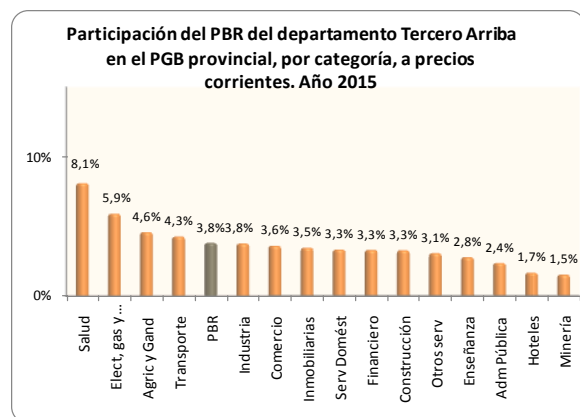
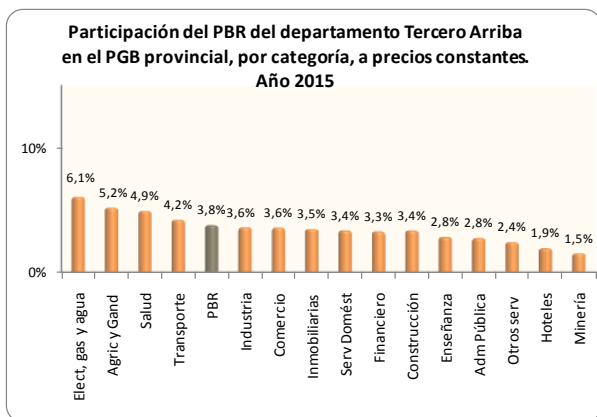


## Relación del Producto Bruto Regional del departamento Tercero Arriba y el Producto Geográfico Bruto Provincial

### Participación relativa año 2015

En el año 2015, la participación del Producto Bruto Regional del departamento Tercero Arriba en la generación del Producto Geográfico Bruto Provincial fue del 3,8%, tanto a valores constantes como a valores corrientes.

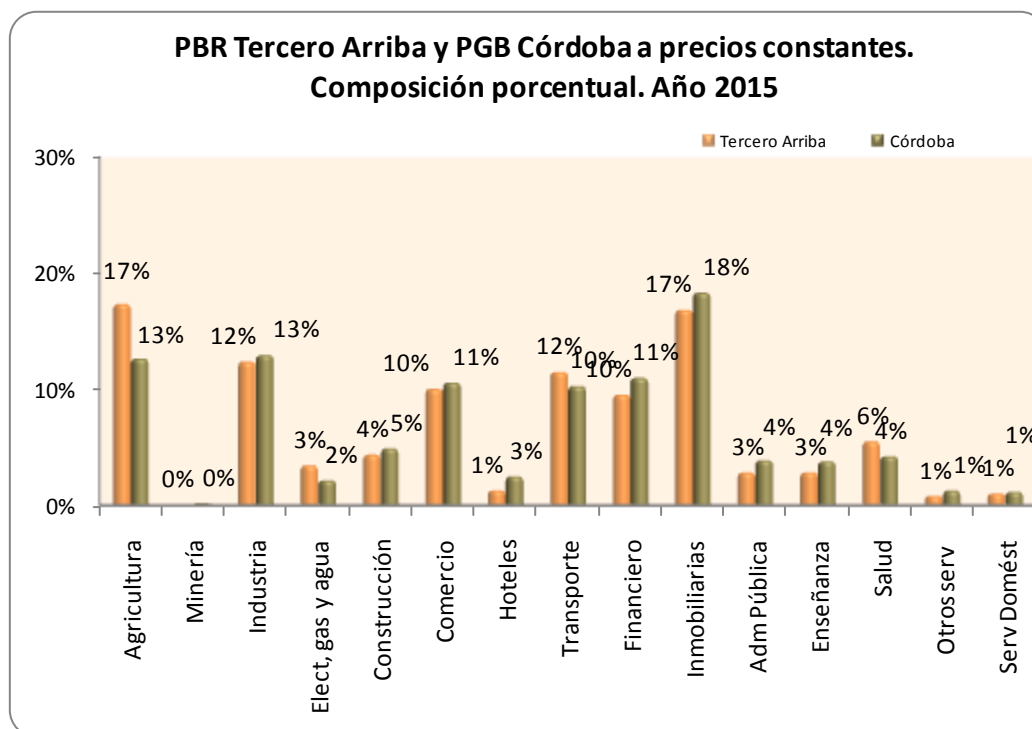
Si se analiza por categoría, se advierte que a valores constantes el *suministro de electricidad, gas y agua* fue el sector que mayor peso tuvo al compararlo con igual categoría a nivel provincial (6,1%), mientras que a valores corrientes fue el de *servicios sociales y de salud* (8,1%).





## Estructuras de las economías año 2015

Un análisis detallado a nivel de categorías nos permite apreciar que no existen diferencias significativas en el peso relativo entre sectores si comparamos las estructuras económicas del departamento y de la Provincia.



## Producto Bruto Regional per cápita

El Producto Bruto Regional per cápita correspondiente al departamento Tercero Arriba fue de \$102.725, el mayor de todo el período, registrando un crecimiento interanual del 24,3%.

En la siguiente tabla se presenta la evolución del PBR per cápita del departamento Tercero Arriba y del PGB per cápita a valores corrientes para los años 2001-2015. Al comparar los niveles de ambas series, se observa que el PBR per cápita fue levemente superior al PGB per cápita en todo el período.

Año	PBR Tercero Arriba per cápita, a valores corrientes	PGB per cápita, a valores corrientes
-----	---	---

2001	\$ 7.269	\$ 6.145
2002	\$ 10.973	\$ 8.043
2003	\$ 11.007	\$ 9.034
2004	\$ 11.961	\$ 9.858
2005	\$ 15.494	\$ 11.933
2006	\$ 17.433	\$ 14.030
2007	\$ 22.838	\$ 18.193
2008	\$ 27.856	\$ 23.522
2009	\$ 30.604	\$ 25.119
2010	\$ 34.031	\$ 30.820
2011	\$ 43.200	\$ 38.703
2012	\$ 51.514	\$ 43.667
2013	\$ 63.615	\$ 55.075
2014	\$ 82.612	\$ 71.087
2015	\$ 102.725	\$ 86.098

**Producto Geográfico Bruto y Producto Bruto Regional Tercero Arriba, per cápita, a valores corrientes. Años 2001-2015**

