



PBR

Producto Bruto Regional
Año 2015

Departamento
Presidente Roque Sáenz Peña

Dirección de Estadísticas Económicas
Diciembre 2016



Departamento Pte. Roque Sáenz Peña

Producto Bruto Regional. Año 2015

Niveles alcanzados

En el año 2015, el Producto Bruto Regional del departamento Pte. Roque Sáenz Peña en **términos constantes** registró un valor de 694 millones de pesos de 1993, reflejando una variación interanual positiva del 14,5%.

Con respecto al año anterior, los sectores productores de bienes registraron un incremento del 26,7%, en tanto que los sectores productores de servicios se incrementaron un 0,6%. Los primeros participan del PGB en un 58,8% y los segundos en un 41,2%.

Dentro de los sectores, los que más contribuyeron a la variación anual registrada, considerando su participación relativa en el Producto Bruto Regional, fueron *agricultura, ganadería, caza y silvicultura* (32,9%) y *construcción* (17,6%), que fueron parcialmente compensadas por la caída del sector *intermediación financiera* (-2,5%).

A **valores corrientes** el PBR de este departamento, alcanzó un nivel de 5.042 millones de pesos, mostrando una suba del 10,9% respecto al año 2014. Este resultado está explicado por la suba del 2,0% de los sectores productores de bienes, que tienen una participación en el PBR de un 56,8% y de los sectores productores de servicios, que representan un 43,2% del PBR y registraron un aumento del 25,2%.

Dentro de los sectores económicos y considerando su participación relativa, la variación positiva ha sido impulsada por *construcción* (45,3%), seguida por las *actividades inmobiliarias, empresariales y de alquiler* (20,6%).

PBR Departamento Pte. Roque Sáenz Peña. Año 2015

	A precios de 1993	A precios corrientes
Niveles alcanzados	\$ 694 mill.	\$ 5.042 mill.
Variación interanual 2014/2015	14,5%	10,9%

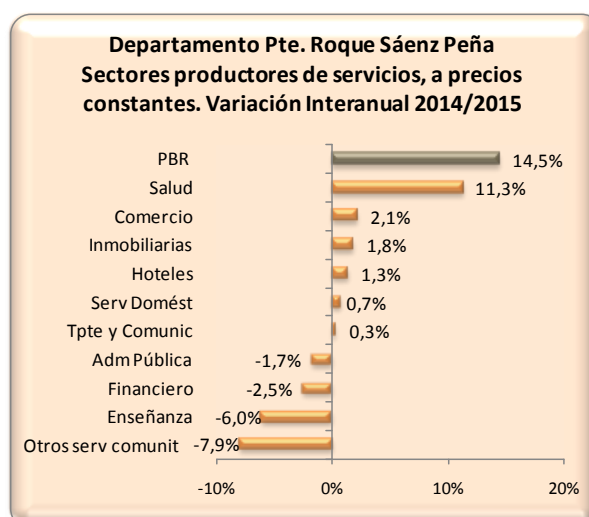
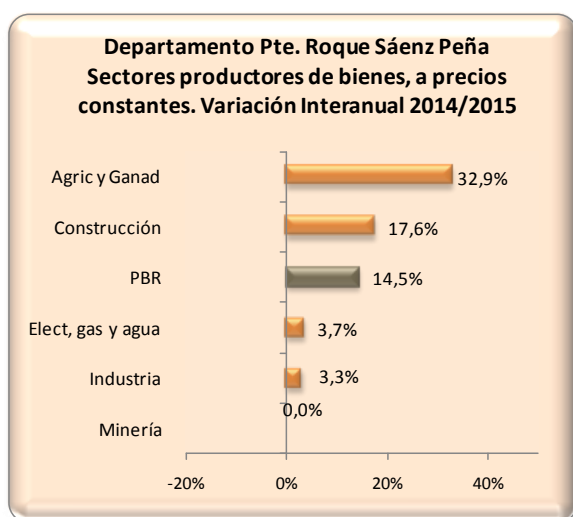
Variación interanual 2014/2015

A valores constantes

Considerando los sectores productores de bienes, la *agricultura, ganadería, caza y silvicultura* (32,9%), *construcción* (17,6%), el *suministro de electricidad, gas y agua* (3,7%) y la *industria manufacturera* (3,3%) presentaron tasas de variación positivas.

Por su parte, entre los sectores productores de servicios, la actividad de *servicios sociales y de salud* (11,3%) es la que presentó la mayor tasa de crecimiento interanual positiva en el departamento Pte. Roque Sáenz Peña. También registraron tasas positivas el *comercio* (2,1%), *actividades inmobiliarias, empresariales y de alquiler* (1,8%), *hoteles y restaurantes* (1,3%), *hogares privados con servicio doméstico* (0,7%) y *transporte, almacenamiento y comunicaciones* (0,3%). Tuvieron tasas negativas *administración pública* (-1,7%), *intermediación financiera* (-2,5%), *enseñanza* (-6,0%) y *otras actividades de servicios comunitarios* (-7,9%).

Los siguientes gráficos muestran las variaciones interanuales registradas en el período 2014/2015 correspondiente a los sectores productores de bienes y servicios, a valores constantes, del departamento Pte. Roque Sáenz Peña.

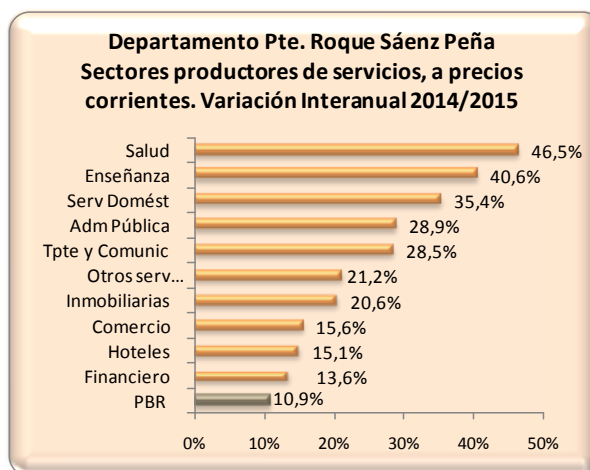
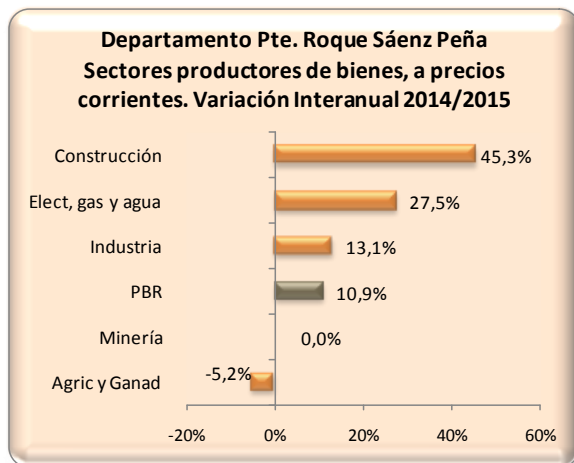


A valores corrientes

Teniendo en cuenta la variación interanual a valores corrientes, entre los sectores productores de bienes, la *construcción* fue la actividad que exhibió la mayor tasa de crecimiento positiva (45,3%), seguida por el *suministro de electricidad, gas y agua* (27,5%), la *industria manufacturera* (13,1%) y la *agricultura, ganadería, caza y silvicultura* (-5,2%), ésta última con tasa negativa.

En tanto que, entre los sectores productores de servicios las mayores tasas de crecimiento interanual fueron las correspondientes a *los servicios sociales y de salud* (46,5%), *enseñanza* (40,6%) y *servicio doméstico* (35,4%). También registraron tasas positivas la *administración pública* (28,9%), *transporte, almacenamiento y comunicaciones* (28,5%), *otros servicios comunitarios* (21,2%), *actividades inmobiliarias, empresariales y de alquiler* (20,6%), *comercio* (15,6%), *hoteles y restaurantes* (15,1%) y la *intermediación financiera* (13,6%).

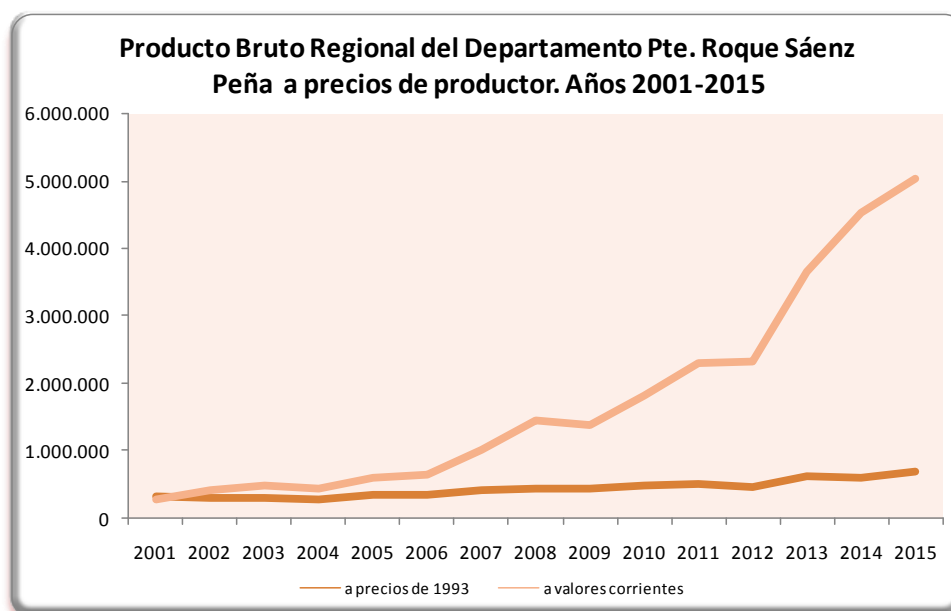
En los siguientes gráficos se muestran las variaciones interanuales registradas en el período 2014/2015 a valores corrientes de los sectores productores de servicios y productores de bienes.



Evolución del PBR en el período 2001-2015

Analizando la evolución del Producto Bruto Regional del departamento Pte. Roque Sáenz Peña a valores constantes en el período 2001-2015, el menor valor del período se presentó en el año 2004, con una cifra de 280 millones de pesos de 1993. Por otro lado, el mayor de la serie fue el registrado en el año 2015, cuyo valor fue de 694 millones de pesos constantes.

Considerando el PBR a valores corrientes, este osciló entre un valor mínimo de 277 millones de pesos en el año 2001 y un valor máximo de 5.042 millones de pesos en el año 2015.



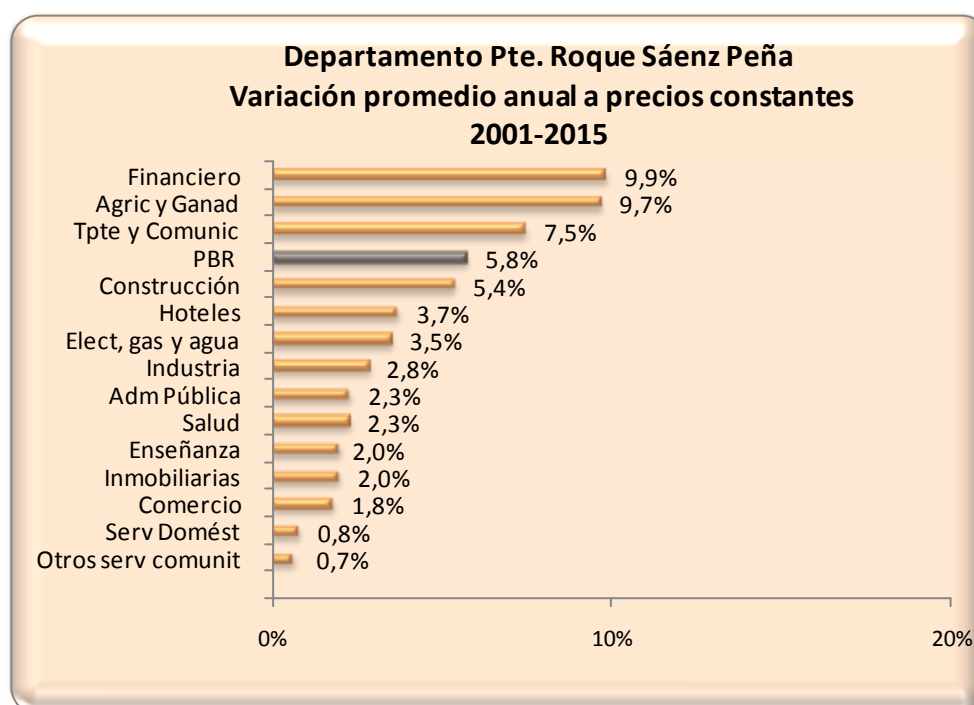
Variación promedio anual entre 2001 y 2015

A valores constantes

Durante el período analizado, el Producto Bruto Regional de Pte. Roque Sáenz Peña creció, en términos reales, a una tasa anual promedio del 5,8%. Mientras los sectores productores de bienes registraron un incremento del 8,0% promedio anual, los sectores productores de servicios crecieron un 3,5%.

Entre los sectores productores de bienes, la *agricultura, ganadería, caza y silvicultura* fue el sector que exhibió la mayor tasa de crecimiento promedio real anual (9,7%), siguiéndole la *construcción* (5,4%), el *suministro de electricidad, gas y agua* (3,5%) y la *industria manufacturera* (2,8%).

Considerando los sectores productores de servicios, *intermediación financiera*, fue la categoría que más creció (9,9%), ubicándose luego el *transporte, almacenamiento y comunicaciones* (7,5%), *hoteles y restaurantes* (3,7%), *administración pública* (2,3%), *servicios sociales y de salud* (2,3%), *actividades inmobiliarias, empresariales y de alquiler* (2,0%), *enseñanza* (2,0%), *comercio* (1,8%), *servicio doméstico* (0,8%) y finalmente, *otros servicios comunitarios* (0,7%).

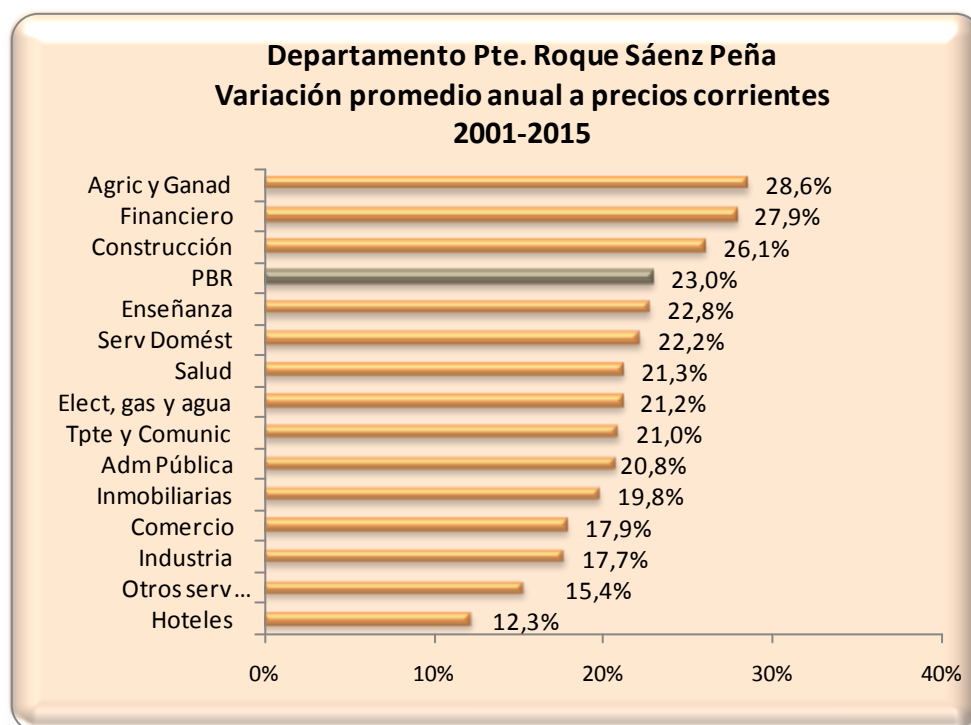


A valores corrientes

A valores corrientes el Producto Bruto Regional de este departamento creció a una tasa promedio anual del 23,0%, en donde los sectores productores de bienes lo hicieron al 26,0% y los de servicios al 20,3%.

La *agricultura, ganadería, caza y silvicultura* fue el sector que más creció entre los productores de bienes (28,6%), seguido por *construcción* (26,1%), *suministro de electricidad, gas y agua* (21,2%) e *industria manufacturera* (17,7%).

Por otro lado, entre los sectores productores de servicios, en este período el sector que exhibió la mayor tasa de crecimiento promedio anual a valores corrientes fue el de *intermediación financiera* (27,9%), luego se ubicaron *enseñanza* (22,8%), *servicio doméstico* (22,2%), *actividades de salud* (21,3%), *transporte, almacenamiento y comunicaciones* (21,0%), *administración pública* (20,8%), *actividades inmobiliarias, empresariales y de alquiler* (19,8%), *comercio* (17,9%), *otras actividades de servicios comunitarios* (15,4%) y *hoteles y restaurantes* (12,3%).



Estructura de la economía. Año 2015

En el año 2015, **a valores constantes**, los sectores productores de bienes participaron un 58,8% en el Producto Bruto Regional del departamento Pte. Roque Sáenz Peña, mientras que los sectores productores de servicios lo hicieron en un 41,2%.

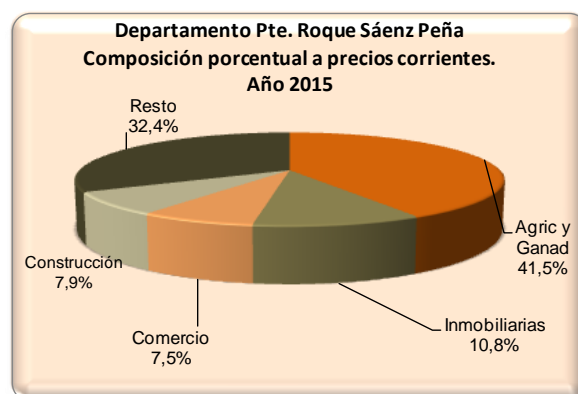
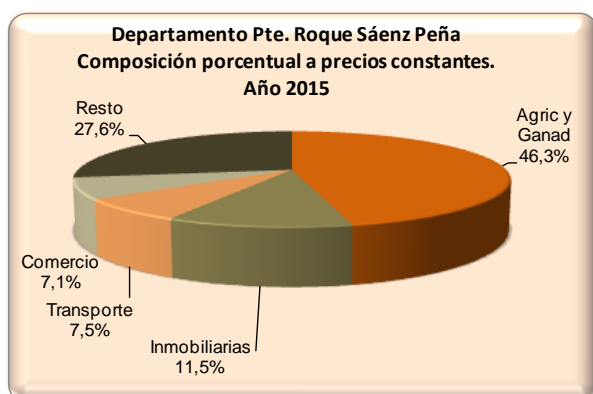
Entre los sectores productores de bienes, las actividades que presentaron mayor participación relativa en el año 2015 fueron: *agricultura, ganadería, caza y silvicultura* (46,3%) e *industria manufacturera* (6,5%).

Considerando los sectores productores de servicios, el sector con mayor importancia cuantitativa fue el conformado por las *actividades inmobiliarias, empresariales y de alquiler* (11,5%), siendo su principal componente el valor locativo de la vivienda, ya sea alquilada u ocupada por sus propios dueños. Le siguieron el *transporte, almacenamiento y comunicaciones* (7,5%) y el *comercio* (7,1%).

En **términos corrientes**, la participación entre los sectores productores de bienes y de servicios en el PBR de este departamento fue de 56,8% y 43,2%, respectivamente.

Al igual que en el caso de los valores reales, la actividad con mayor participación relativa entre los sectores productores de bienes fue *agricultura, ganadería, caza y silvicultura* (41,5%) seguida por *construcción* (8,0%).

En el caso de los sectores productores de servicios, las mayores participaciones relativas correspondieron a las *actividades inmobiliarias, empresariales y de alquiler* (10,8%), seguida por *comercio* (7,0%) y *transporte, almacenamiento y comunicaciones* (6,8%).

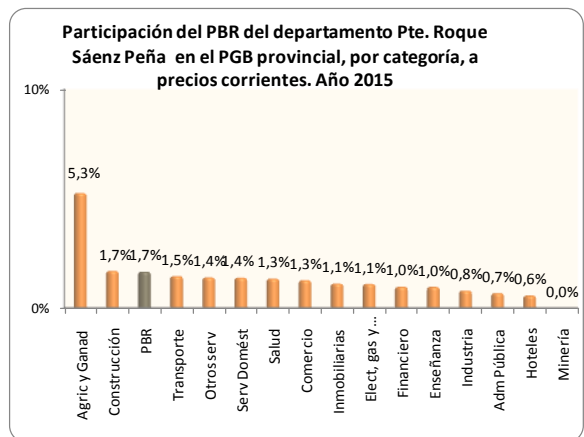
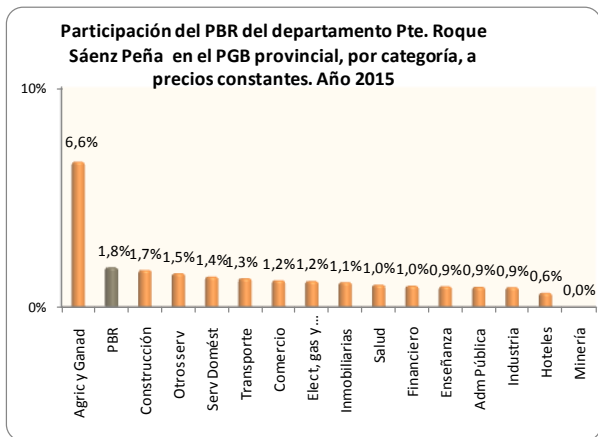


Relación del Producto Bruto Regional del departamento Pte. Roque S. Peña y el Producto Geográfico Bruto Provincial

Participación relativa año 2015

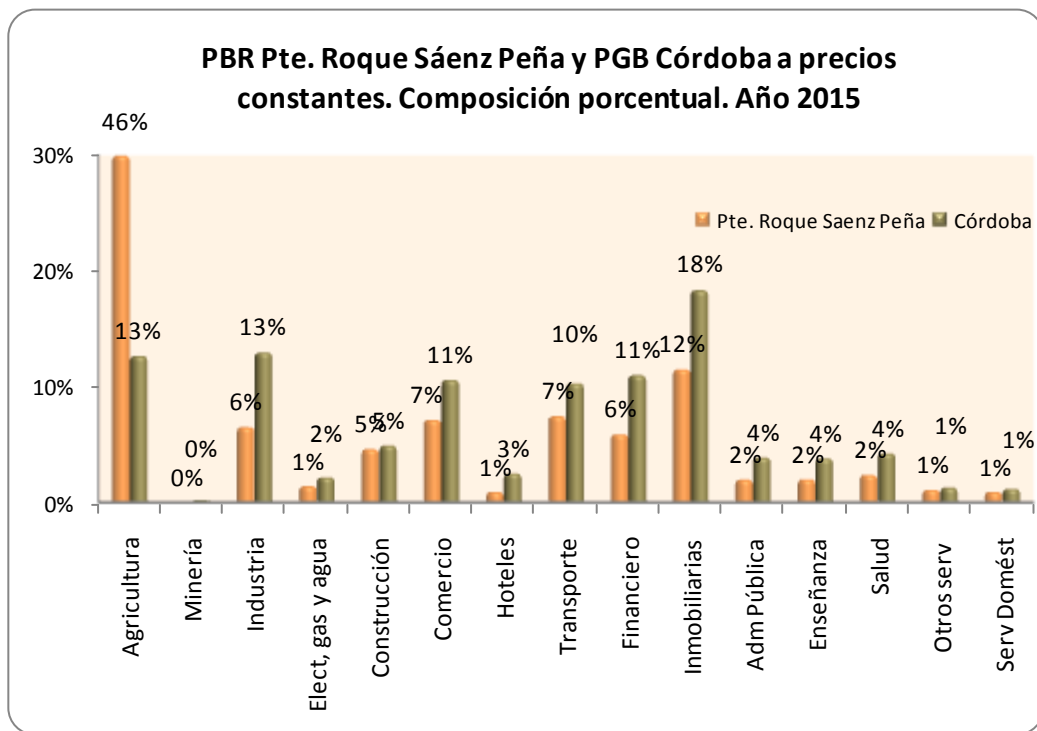
En el año 2015, la participación del Producto Bruto Regional del departamento Pte. Roque Sáenz Peña en la generación del Producto Geográfico Bruto Provincial fue del 1,8% a valores constantes y 1,7% a valores corrientes.

Si se analiza por categoría, se advierte que *agricultura, ganadería, caza y silvicultura* fue el sector que mayor peso tuvo al compararlo con igual categoría a nivel provincial tanto a valores constantes como corrientes (6,6% y 5,3%, respectivamente).



Estructuras de las economías año 2015

Un análisis detallado a nivel de categorías nos permite apreciar diferencias significativas en el peso relativo de algunos sectores si comparamos las estructuras económicas del departamento y de la Provincia. Tal es el caso de la *agricultura, ganadería, caza y silvicultura*, que tuvo a nivel departamental una participación notoriamente superior que en la agregación provincial, mientras que *industria manufacturera* evidenció una menor participación relativa en el departamento Pte. R. S. Peña.



Producto Bruto Regional per cápita

El Producto Bruto Regional per cápita correspondiente al departamento Pte. Roque Sáenz Peña fue de \$142.164, registrando una suba interanual del 10,8%.

En la siguiente tabla se presenta la evolución del PBR per cápita del departamento Juárez Celman y del PGB per cápita a valores corrientes para los años 2001-2015. Al comparar los niveles de ambas series, se observa que el PBR per cápita fue superior al PGB per cápita en todo el período analizado.

Año	PBR Pte. Roque Sáenz Peña per cápita, a valores corrientes	PGB per cápita, a valores corrientes
2001	\$ 7.929	\$ 6.068
2002	\$ 12.153	\$ 7.961
2003	\$ 13.691	\$ 9.040
2004	\$ 12.717	\$ 9.859
2005	\$ 17.073	\$ 11.936
2006	\$ 18.671	\$ 14.031
2007	\$ 28.805	\$ 18.193
2008	\$ 41.115	\$ 23.534
2009	\$ 39.213	\$ 25.132
2010	\$ 51.374	\$ 30.760
2011	\$ 65.358	\$ 38.703
2012	\$ 65.580	\$ 43.148
2013	\$ 103.633	\$ 55.075
2014	\$ 128.282	\$ 71.087
2015	\$ 142.164	\$ 86.098

