

 **PRODUCTO BRUTO REGIONAL- AÑO 2019**



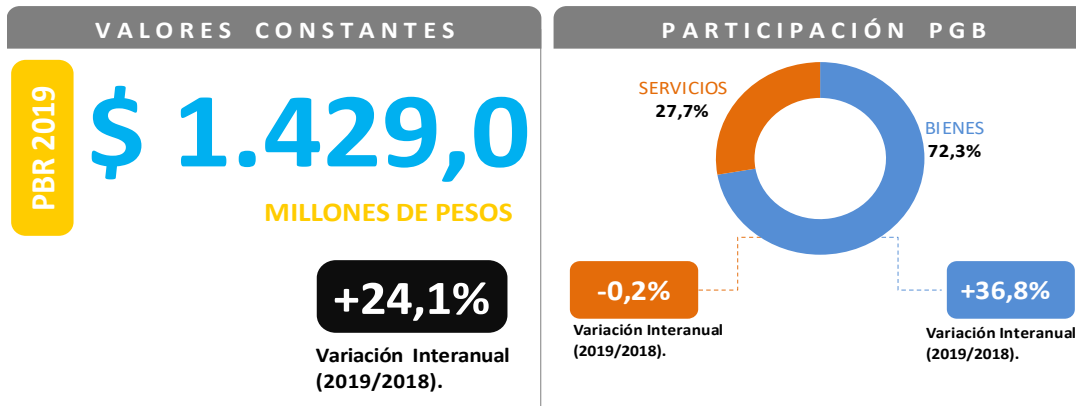
DIRECCIÓN DE ESTADÍSTICAS SOCIOECONÓMICAS

ABRIL 2021

Niveles Alcanzados

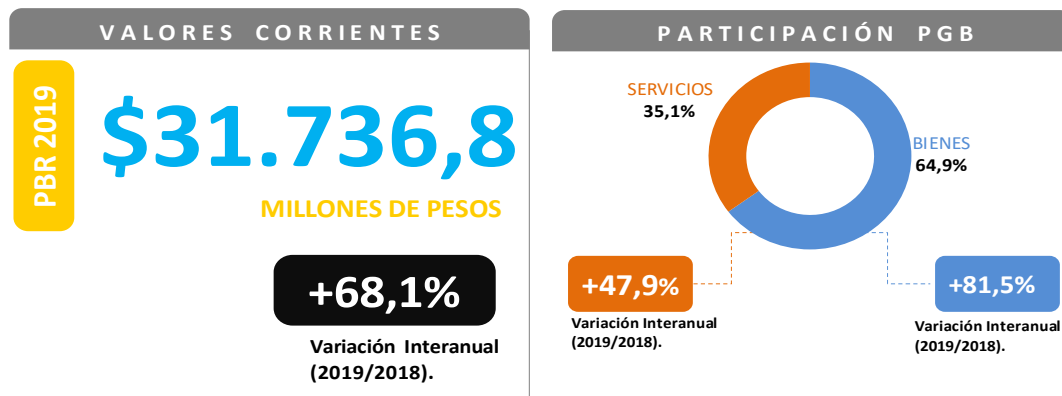
En el año 2019, el Producto Bruto Regional del departamento Presidente R. S. Peña en **términos constantes** registró un valor de 1.429,0 millones de pesos de 2004, reflejando una variación interanual positiva del 24,1%.

Con respecto al año anterior, los sectores productores de bienes registraron una suba del 36,8% y los sectores productores de servicios una caída del 0,2%. Los primeros participaron del PGB en un 72,3% y los segundos en un 27,7%.



Los sectores que más contribuyeron a la variación anual positiva registrada, considerando su participación relativa en el Producto Bruto Regional, fueron la *agricultura, ganadería, caza y silvicultura* (49,4%) y el *transporte, almacenamiento y comunicaciones* (8,6%). Compensaron estos incrementos variaciones negativas en la *construcción* (-11,8%) y el *comercio al por mayor y al por menor* (-3,0%).

A **valores corrientes** el PBR de este departamento alcanzó un nivel de 31.736,8 millones de pesos, mostrando un incremento del 68,1% respecto al año 2018. Este resultado estuvo explicado por el aumento del 81,5% de los sectores productores de bienes, que tuvieron una participación en el PBR de un 64,9%. En tanto que, los sectores productores de servicios, que representaron un 35,1% del PBR, registraron una variación positiva del 47,9%.



Dentro de los sectores económicos y considerando su participación relativa, la variación fue impulsada por la *agricultura, ganadería, caza y silvicultura* (104,0%), el *comercio al por mayor y al por menor* (46,8%) y la *industria manufacturera* (50,5%).

Fuente: Dirección de Estadística y Censos de la Provincia de Córdoba. Valores Provisorios.

Variación Interanual

A Valores Constantes

Cuadro 1. Sectores Productores de Bienes- Variación Interanual 2019/2018- A Valores Constantes

DEPARTAMENTO PTE. R. S. PEÑA	
Sectores Productores de Bienes	Variaciones Interanuales
	%
Agríc. y Gand.	49,4%
PBR	24,1%
Industria	-4,5%
Construcción	-11,8%
Elect.,gas y agua	-39,7%

Cuadro 2. Sectores Productores de Servicios- Variación Interanual 2019/2018- A Valores Constantes

DEPARTAMENTO PTE. R. S. PEÑA	
Sectores Productores de Servicios	Variaciones Interanuales
	%
PBR	24,1%
Tpte. y Comun.	8,6%
Inmobiliarias	2,5%
Enseñanza	2,1%
Salud	2,0%
Serv. Domést.	1,3%
Adm. Pública	0,9%
Financiero	-0,7%
Comercio	-3,0%
Hoteles y Restaurantes	-4,1%
Otros Serv. Comu.	-9,0%

Fuente: Dirección de Estadística y Censos de la Provincia de Córdoba.
Valores Provisorios.

Gráfico 1. Variación Interanual 2019/2018- A Valores Constantes

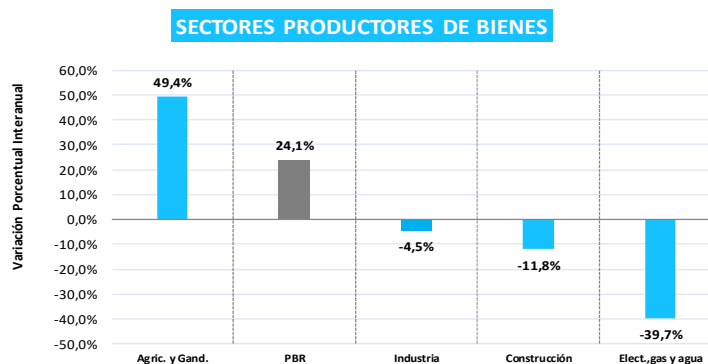
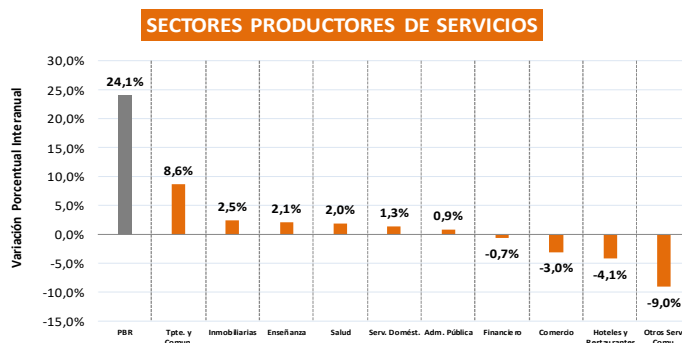


Gráfico 2. Variación Interanual 2019/2018- A Valores Constantes



Variación Interanual

A Valores Corrientes

Cuadro 3. Sectores Productores de Bienes- Variación Interanual 2019/2018- A Valores Corrientes

DEPARTAMENTO PTE. R. S. PEÑA	
Sectores Productores de Bienes	Variaciones Interanuales
	%
Agríc. y Gand.	104,0%
PBR	68,1%
Industria	50,5%
Construcción	32,1%
Elect.,gas y agua	-27,3%

Cuadro 4. Sectores Productores de Servicios- Variación Interanual 2019/2018- A Valores Corrientes

DEPARTAMENTO PTE. R. S. PEÑA	
Sectores Productores de Servicios	Variaciones Interanuales
	%
Financiero	78,6%
Tpte. y Comun.	68,7%
PBR	68,1%
Serv. Domést.	48,6%
Comercio	46,8%
Inmobiliarias	43,2%
Adm. Pública	40,7%
Otros Serv. Comu.	39,3%
Enseñanza	38,9%
Hoteles y Restaurantes	34,3%
Salud	34,1%

Fuente: Dirección de Estadística y Censos de la Provincia de Córdoba. Valores Provisorios.

Gráfico 3. Variación Interanual 2019/2018- A Valores Corrientes

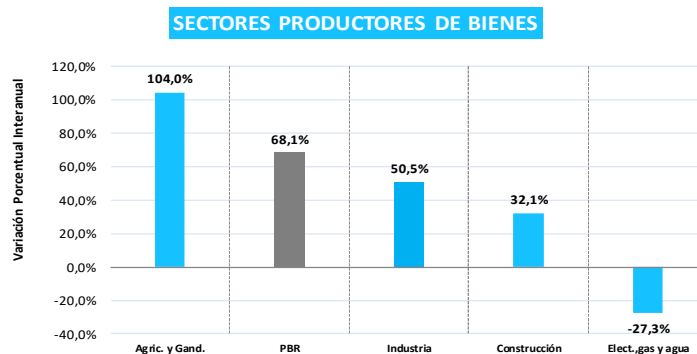
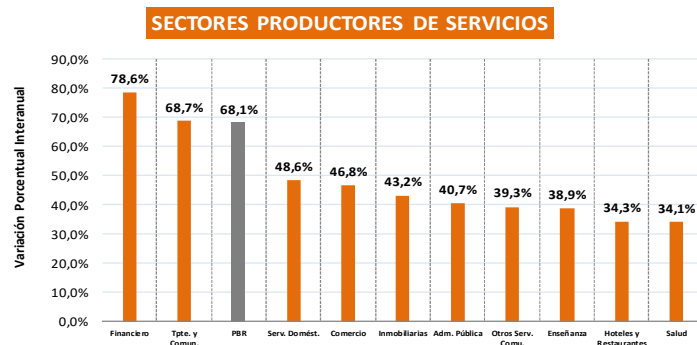


Gráfico 4. Variación Interanual 2019/2018- A Valores Corrientes

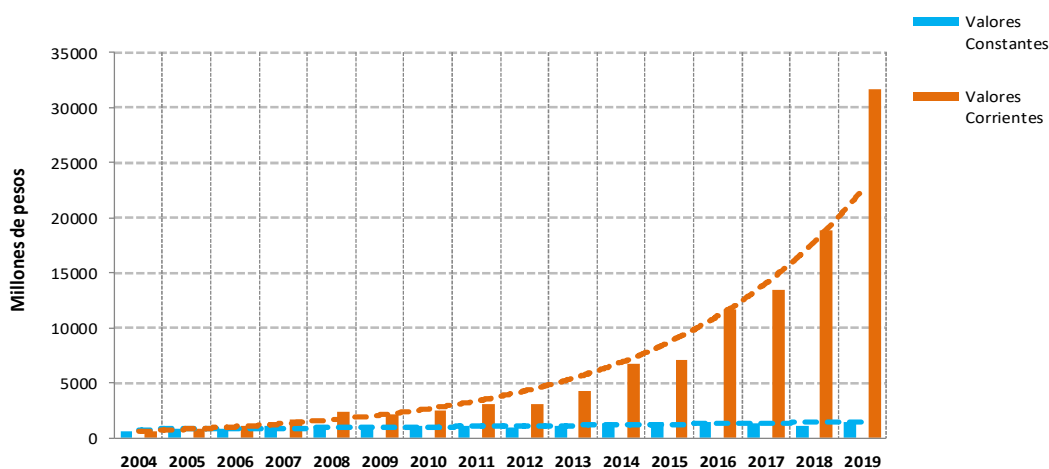


Evolución del PBR en el período 2004-2019

Analizando la evolución del Producto Bruto Regional del departamento Presidente R. S. Peña a **valores constantes** en el período 2004-2019, el menor valor del período se presentó en el año 2004, con una cifra de 569 millones de pesos de 2004. Por otro lado, el mayor de la serie fue el registrado en el año 2019, cuyo valor fue de 1.429 millones de pesos constantes.

Considerando el PBR a **valores corrientes**, este osciló entre un valor mínimo de 2.022 millones de pesos en el año 2004 y un valor máximo de 31.737 millones de pesos en el año 2019.

Gráfico 5. Producto Bruto Regional del Departamento Presidente R. S. Peña a precios básicos. Año 2004-2019



Fuente: Dirección de Estadística y Censos de la Provincia de Córdoba.
Valores Provisorios.

Variación Promedio Anual entre 2004-2019

VALORES CONSTANTES

PTE. R. S. PEÑA, en terminos reales

 **6,3%**

a una tasa promedio anual entre 2004-2019

Cuadro 5. Variación Promedio Anual a Precios Constantes- Año 2004-2019

DEPARTAMENTO PTE. R. S. PEÑA	
Sectores	Constante
	Variaciones Promedio Anual
	%
Agric. y Gand.	8,9%
Financiero	7,9%
Tpte. y Comun.	6,6%
PBR	6,3%
Construcción	5,1%
Hoteles y Restaurante	5,0%
Salud	4,9%
Otros Serv. Comu.	3,9%
Comercio	3,6%
Otros Serv. Comu.	2,8%
Enseñanza	2,6%
Inmobiliarias	2,1%
Serv. Domést.	1,5%
Industria	1,1%
Elect.,gas y agua	0,3%

Cuadro 6. Variación Promedio Anual a Precios Corrientes- Año 2004-2019

VALORES CORRIENTES

PTE. R. S. PEÑA

 **30,7%**

a una tasa promedio anual entre 2004-2019

DEPARTAMENTO PTE. R. S. PEÑA	
Sectores	Corrientes
	Variaciones Promedio Anual
	%
Financiero	38,2%
Otros Serv. Comu.	35,8%
Construcción	33,6%
Agric. y Gand.	32,0%
Salud	31,2%
Elect.,gas y agua	30,8%
PBR	30,7%
Enseñanza	30,6%
Serv. Domést.	30,2%
Hoteles y Restaurante	29,7%
Comercio	29,1%
Tpte. y Comun.	29,1%
Otros Serv. Comu.	27,7%
Inmobiliarias	26,5%
Industria	26,4%

Fuente: Dirección de Estadística y Censos de la Provincia de Córdoba.
Valores Provisorios.

Estructura de la economía. Año 2019

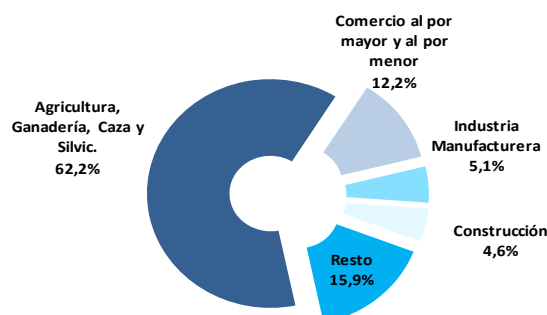
A Valores Constantes

En el año 2019, **a valores constantes**, los sectores productores de bienes participaron un 72,3% en el Producto Bruto Regional del departamento Presidente R. S. Peña, mientras que los sectores productores de servicios lo hicieron en un 27,7%.

Entre los sectores productores de bienes, las actividades que presentaron mayor participación en el año 2019 fueron: *agricultura, ganadería, caza y silvicultura* (62,2%) e *industria manufacturera* (5,1%).

Considerando los sectores productores de servicios, el sector con mayor importancia cuantitativa fue el *comercio al por mayor y al por menor* (12,2%), seguido por el *transporte, almacenamiento y comunicaciones* (4,5%).

Gráfico 6. Departamento Presidente R. S. Peña. Composición porcentual a precios constantes. Año 2019



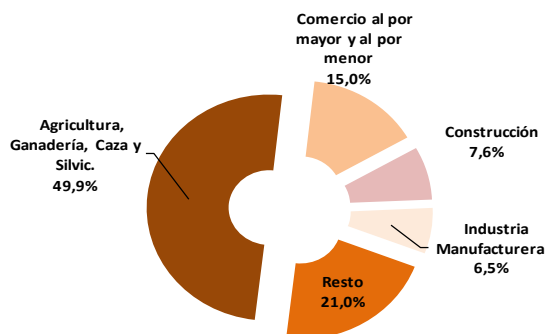
A Valores Corrientes

En **términos corrientes**, la participación entre los sectores productores de bienes y de servicios en el PBR de este departamento fue del 64,9% y 35,1%, respectivamente.

La actividad con mayor participación relativa entre los sectores productores de bienes fue la *agricultura, ganadería, caza y silvicultura* (49,9%) seguida por la *construcción* (7,6%).

En el caso de los sectores productores de servicios, la mayor participación relativa correspondió al *comercio al por mayor y al por menor* (15,0%).

Gráfico 7. Departamento Presidente R. S. Peña. Composición porcentual a precios corrientes. Año 2019



Fuente: Dirección de Estadística y Censos de la Provincia de Córdoba. Valores Provisorios.

Relación del Producto Bruto Regional del departamento Presidente R. S. Peña y el Producto Geográfico Bruto Provincial

Participación Relativa. Año 2019

En el año 2019, la participación del Producto Bruto Regional del departamento Presidente R. S. Peña en la generación del Producto Geográfico Bruto Provincial fue del 2,4% a valores constantes, en tanto que a valores corrientes fue del 2,0%.

Si se analiza por categoría, se advierte que la *agricultura, ganadería, caza y silvicultura* fue el sector que mayor peso tuvo, tanto a valores constantes (6,1%) como corrientes (5,6%), al compararlo con igual categoría a nivel provincial.

Gráfico 8. Participación del PBR del departamento Pte. R. S. Peña en el PGB provincial, por categoría, a precios a constantes. Año 2019

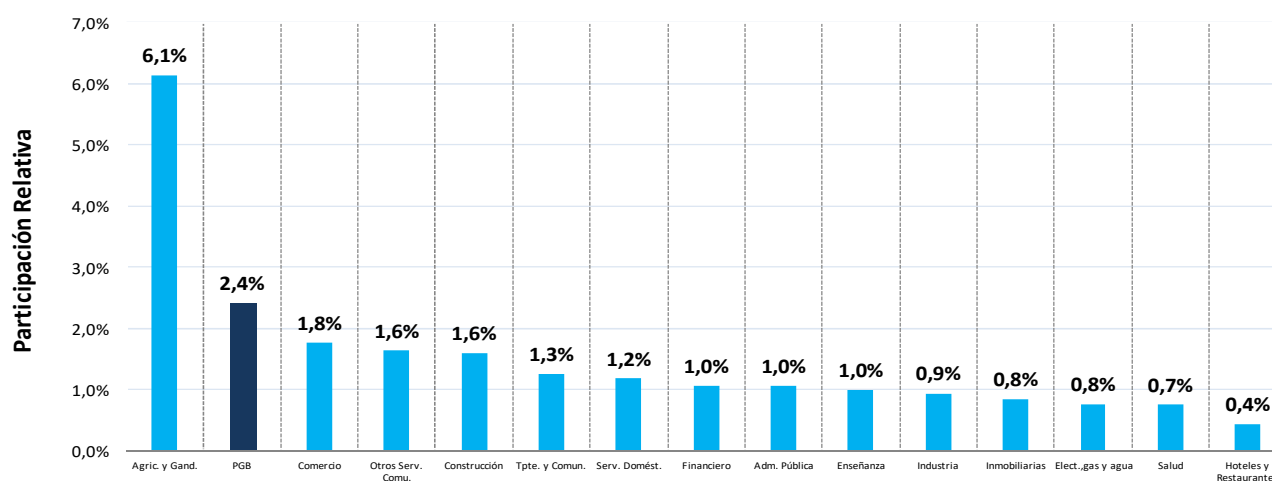
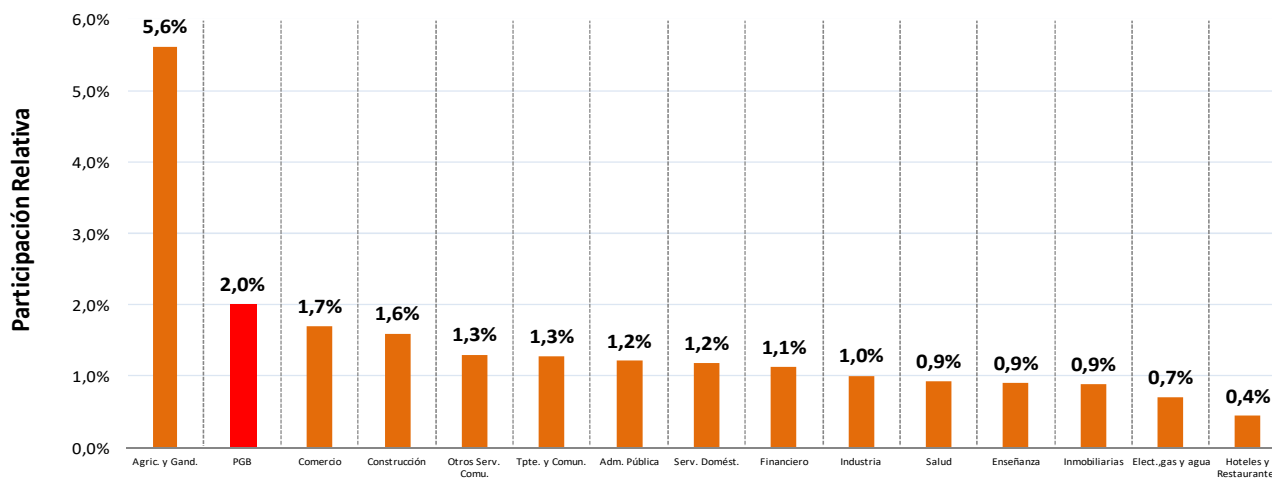


Gráfico 9. Participación del PBR del departamento Pte. R. S. Peña en el PGB provincial, por categoría, a precios a corrientes. Año 2019

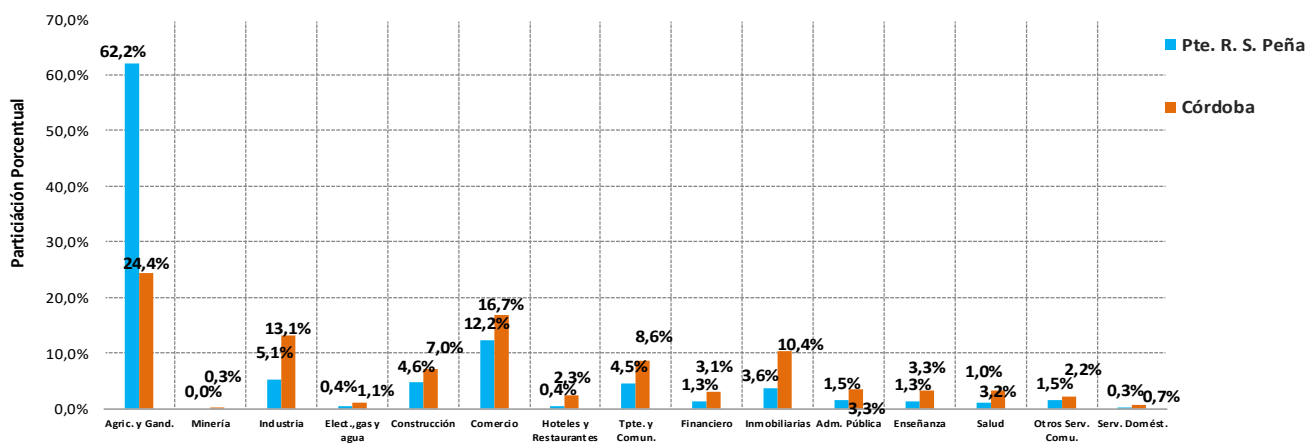


Fuente: Dirección de Estadística y Censos de la Provincia de Córdoba.
Valores Provisorios.

Estructura de las economías año 2019

Un análisis detallado a nivel de categorías nos permite apreciar diferencias significativas en el peso relativo de algunos sectores si comparamos las estructuras económicas del departamento y de la Provincia. Tal es el caso de *agricultura, ganadería, caza y silvicultura*, que tuvo a nivel departamental una participación notoriamente superior que en la agregación provincial, mientras que la *industria manufacturera*, la *construcción*, el *comercio al por mayor y por menor* y las *actividades inmobiliarias, empresariales y de alquiler* evidenciaron una menor participación relativa en el departamento.

Gráfico 10. PBR Presidente R. S. Peña y PGB Córdoba a precios constantes. Composición porcentual. Año 2019

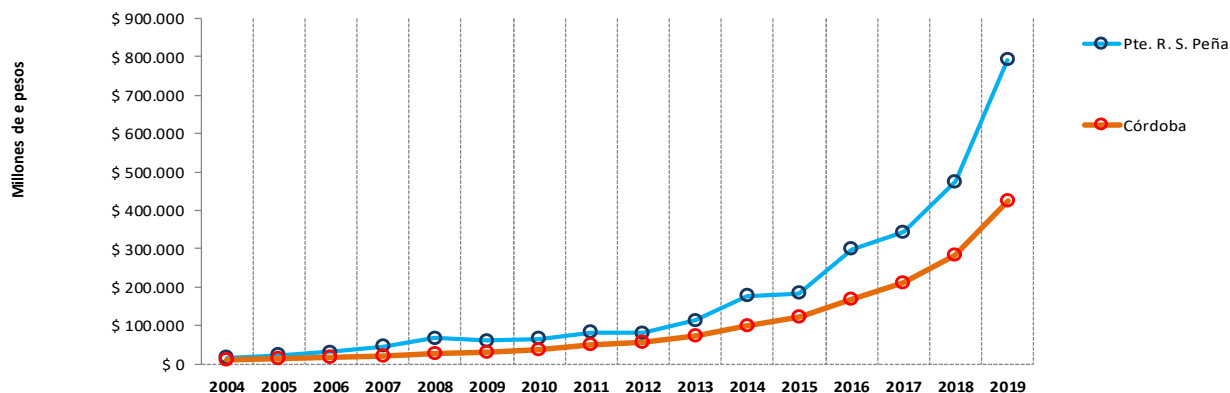


Fuente: Dirección de Estadística y Censos de la Provincia de Córdoba.
Valores Provisorios.

Cuadro 7. Producto Bruto Regional per cápita

Año	PBR Pte. R. S. Peña per cápita, a valores corrientes	PGB per cápita, a valores corrientes
<i>en pesos corrientes</i>		
2004	\$ 16.227	\$ 10.658
2005	\$ 23.031	\$ 13.002
2006	\$ 31.571	\$ 15.901
2007	\$ 46.582	\$ 21.158
2008	\$ 67.268	\$ 27.052
2009	\$ 60.922	\$ 29.237
2010	\$ 66.303	\$ 37.858
2011	\$ 81.602	\$ 48.917
2012	\$ 80.673	\$ 56.079
2013	\$ 113.503	\$ 73.548
2014	\$ 176.726	\$ 99.508
2015	\$ 184.470	\$ 121.941
2016	\$ 298.189	\$ 169.211
2017	\$ 342.423	\$ 210.382
2018	\$ 474.988	\$ 282.515
2019	\$ 791.756	\$ 424.968

Gráfico 11. Producto Geográfico Bruto y Producto Bruto Regional. Pte. R. S. Peña, per cápita, a valores corrientes. Año 2004-2019



Fuente: Dirección de Estadística y Censos de la Provincia de Córdoba.
Valores Provisorios.