



PBR

Producto Bruto Regional
Año 2015

Departamento Sobremonte

Dirección de Estadísticas Económicas
Diciembre 2016



GOBIERNO DE LA PROVINCIA DE
CÓRDOBA

ENTRE
TODOS

Departamento Sobremonte

Producto Bruto Regional. Año 2015

Niveles alcanzados

En el año 2015, el Producto Bruto Regional del departamento Sobremonte en **términos constantes** registró un valor de 41 millones de pesos de 1993, reflejando una variación interanual positiva del 1,08%.

Con respecto al año anterior, los sectores productores de bienes registraron una caída del 6,5%, en tanto que los sectores productores de servicios se incrementaron un 3,3%. Los primeros participan del PGB en un 20,7% y los segundos en un 79,3%.

Dentro de los sectores, el que más contribuyó a la variación anual positiva registrada, considerando su participación relativa en el Producto Bruto Regional fue la *intermediación financiera* (17,3%), compensada por la *agricultura, ganadería, caza y silvicultura*, que tuvo una importante caída respecto al año anterior (-25,3%).

A **valores corrientes** el PBR de este departamento alcanzó un nivel de 435 millones de pesos, mostrando un incremento del 27,29% respecto al año 2014. Este resultado está explicado por el aumento del 33,6% de los sectores productores de servicios, que tienen una participación en el PBR de un 80,5%. En tanto que, los sectores productores de bienes, que representan un 19,5 % del PBR, registraron un incremento del 6,5%.

Dentro de los sectores económicos y considerando su participación relativa, la variación fue impulsada por *servicios sociales y de salud* (39,9%) y *construcción* (51,5%).

| | PBR Departamento Sobremonte. Año 2015 | |
|--------------------------------|---------------------------------------|----------------------|
| | A precios de 1993 | A precios corrientes |
| Niveles alcanzados | \$ 41 mill. | \$ 435 mill. |
| Variación interanual 2014/2015 | 1,08% | 27,29% |

Variación interanual 2014/2015

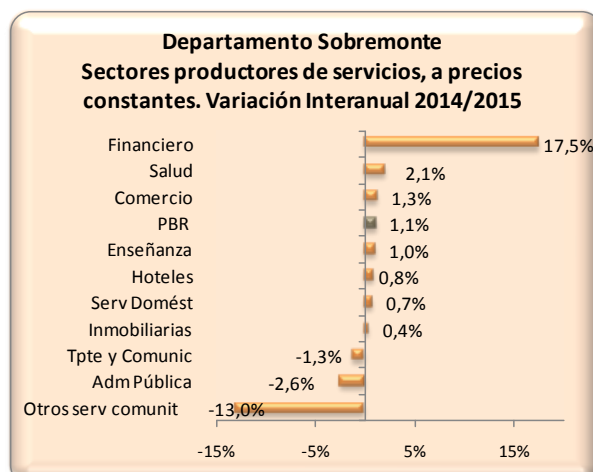
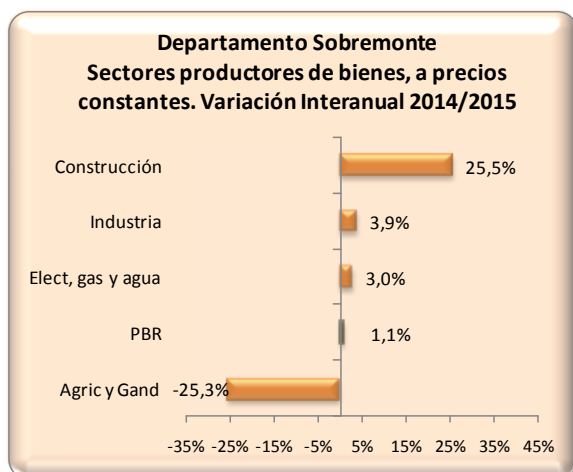
A valores constantes

Considerando los sectores productores de bienes, la *construcción* (25,5%), la *industria manufacturera* (3,9%) y el *suministro de electricidad, gas y agua* (3,0%) presentaron tasas de variación interanuales positivas. Presentó tasa negativa de variación interanual la *agricultura, ganadería, caza y silvicultura* (-25,3%).

Por su parte, entre los sectores productores de servicios, *intermediación financiera* es la actividad que tuvo la mayor tasa de crecimiento interanual positiva (17,5%) en el

departamento Sobremonte. También registraron tasas positivas *servicios sociales y de salud* (2,1%), *comercio* (1,3%), *enseñanza* (1,0%), *hoteles y restaurantes* (0,8%), *servicio doméstico* (0,7%) y *actividades inmobiliarias, empresariales y de alquiler* (0,4%). Las actividades *transporte, almacenamiento y comunicaciones* (-1,3%), *administración pública* (-2,6%) y *otros servicios comunitarios* (-13,0%) presentaron tasas de variación interanual negativas.

Los siguientes gráficos muestran las variaciones interanuales registradas en el período 2013/2014 correspondiente a los sectores productores de bienes y servicios, a valores constantes, del departamento Sobremonte.

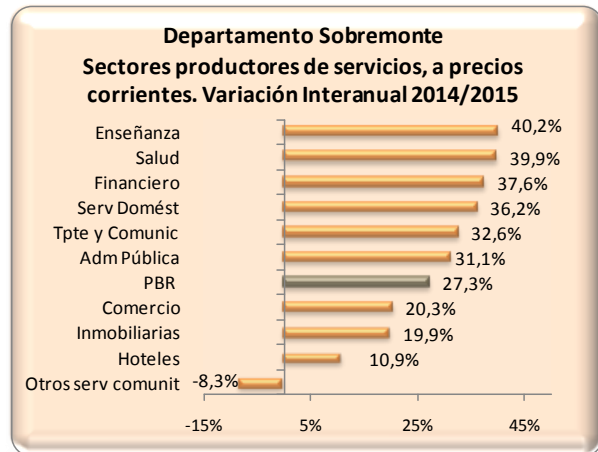
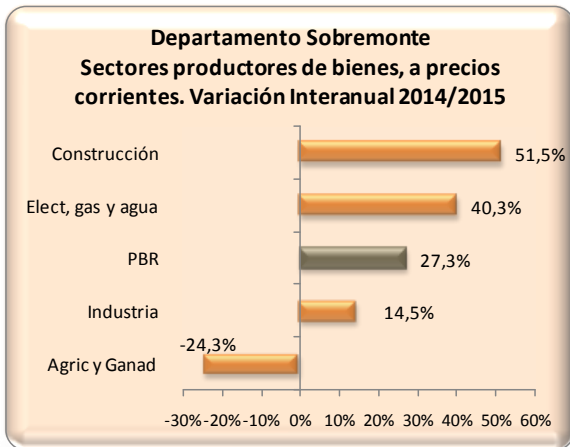


A valores corrientes

Teniendo en cuenta la variación interanual a valores corrientes, entre los sectores productores de bienes, la *construcción* fue la actividad que exhibió la mayor tasa de crecimiento positiva (51,5%), seguida por el *suministro de electricidad, gas y agua* (40,3%), la *industria manufacturera* (14,5%) y finalmente por la *agricultura, ganadería, caza y silvicultura* con variación negativa (-24,3%),

En tanto que, entre los sectores productores de servicios la mayor tasa de crecimiento interanual fue la correspondiente a *enseñanza* (40,2%), seguida por *servicios sociales y de salud* (39,9%), *intermediación financiera* (37,6%), *servicio doméstico* (36,2%), *transporte, almacenamiento y comunicaciones* (32,6%), *comercio* (20,3%), *actividades inmobiliarias, empresariales y de alquiler* (19,9%) y *hoteles y restaurantes* (10,9%). Con variación negativa solo se registró una sola actividad, la de *otros servicios comunitarios* (-8,3%).

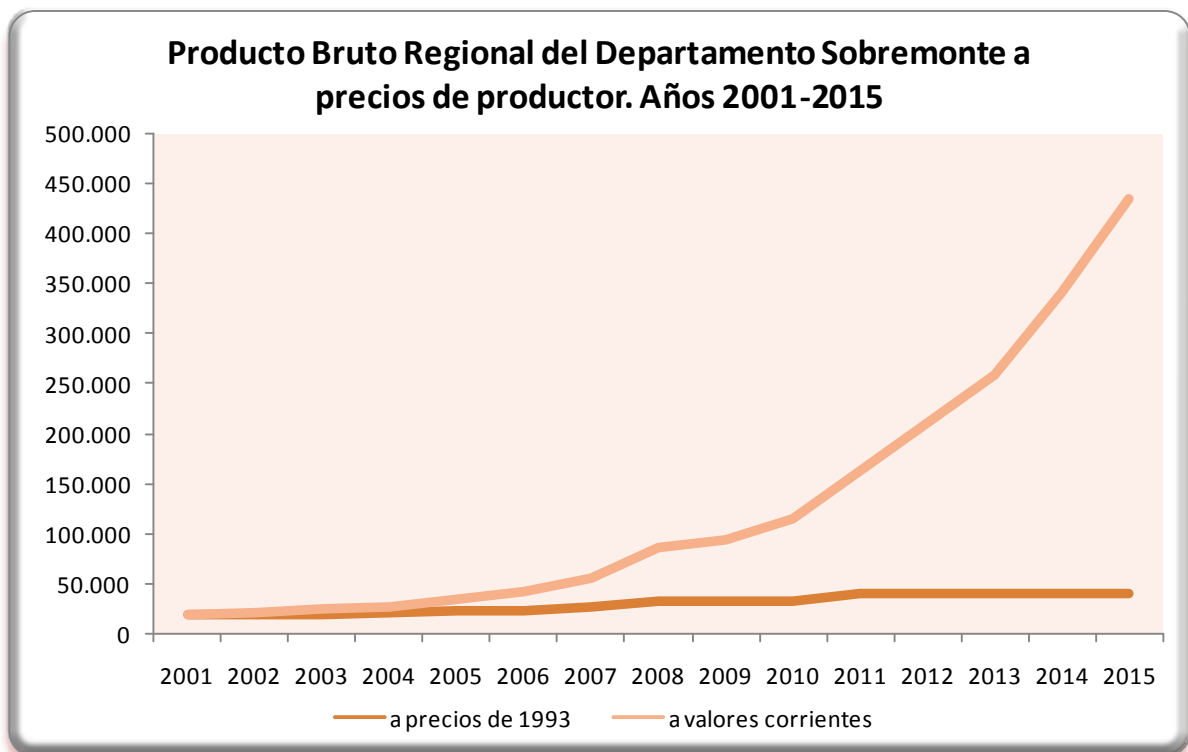
En los siguientes gráficos se muestran las variaciones interanuales registradas en el período 2014/2015 a valores corrientes de los sectores productores de servicios y productores de bienes.



Evolución del PBR en el período 2001-2015

Analizando la evolución del Producto Bruto Regional del departamento Sobremonte a **valores constantes** en el período 2001-2015, el menor valor del período se presentó en el año 2002, con una cifra de 19 millones de pesos de 1993. Por otro lado, el mayor de la serie fue el registrado en el año 2015, cuyo valor fue de 41 millones de pesos constantes.

Considerando el PBR a **valores corrientes**, este osciló entre un valor mínimo de 20 millones de pesos en el año 2001 y un valor máximo de 435 millones de pesos en el año 2015.



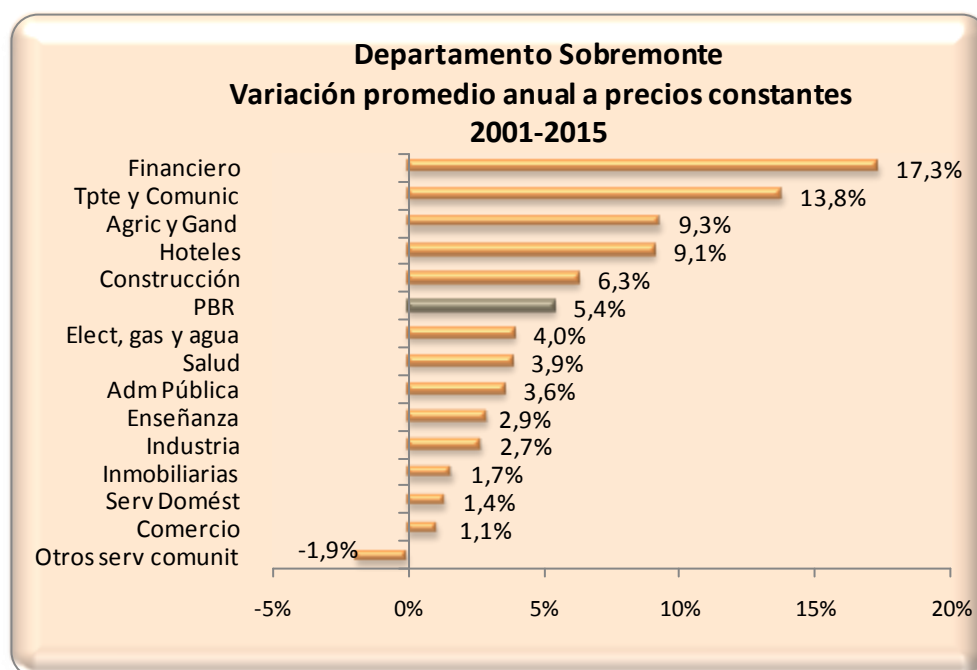
Variación promedio anual entre 2001 y 2015

A valores constantes

Durante el período analizado, el Producto Bruto Regional de Sobremonte creció, en términos reales, a una tasa anual promedio del 5,4%. Los sectores productores de bienes registraron un incremento del 7,5% promedio anual y los sectores productores de servicios crecieron un 5,0%.

Entre los sectores productores de bienes, la *agricultura, ganadería, caza y silvicultura* fue el sector que exhibió la mayor tasa de crecimiento promedio real anual (9,3%), siguiéndole la *construcción* (6,3%), *electricidad, gas y agua* (4,0%) y la *industria manufacturera* (2,7%).

Considerando los sectores productores de servicios la *intermediación financiera* fue la categoría que más creció (17,3%), seguida por *transporte, almacenamiento y comunicaciones* (13,8%), luego por *hoteles y restaurantes* (9,1%), *servicios sociales y de salud* (3,9%), *administración pública* (3,6%), *enseñanza* (2,9%), *actividades inmobiliarias, empresariales y de alquiler* (1,7%), *servicio doméstico* (1,4%), y *comercio* (1,1%). La actividad *otros servicios comunitarios* (-1,9%) mostró una tasa negativa de crecimiento.

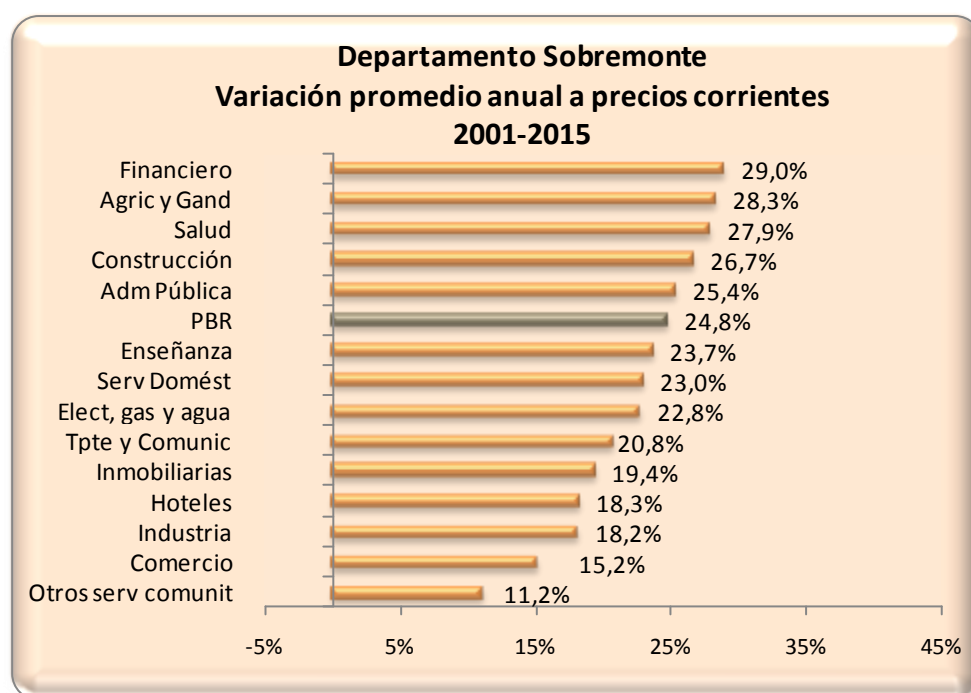


A valores corrientes

A valores corrientes el Producto Bruto Regional de este departamento creció a una tasa promedio anual del 24,8%, en donde los sectores productores de bienes lo hicieron al 27,1% y los de servicios al 24,3%.

La *agricultura, ganadería, caza y silvicultura* fue el sector que más creció entre los productores de bienes (28,3%), seguido por la *construcción* (26,7%), el *suministro de electricidad, gas y agua* (22,8%) y finalmente, por la *industria manufacturera* (18,2%).

Considerando los sectores productores de servicios, *intermediación financiera* fue la categoría que más creció (29,0%), ubicándose luego *servicios sociales y de salud* (27,9%), *administración pública* (25,4%), *enseñanza* (23,7%), *servicio doméstico* (23,0%), *transporte, almacenamiento y comunicaciones* (20,8%), *actividades inmobiliarias, empresariales y de alquiler* (19,4%), *hoteles y restaurantes* (18,3%), *comercio* (15,2%) y finalmente, *otros servicios comunitarios* (11,2%).



Estructura de la economía. Año 2015

En el año 2015, **a valores constantes**, los sectores productores de bienes participaron un 20,7% en el Producto Bruto Regional del departamento Sobremonte, mientras que los sectores productores de servicios lo hicieron en un 79,3%.

Entre los sectores productores de bienes, las actividades que presentaron mayor participación relativa fueron: *agricultura, ganadería, caza y silvicultura* (10,1%) y *construcción* (9,6%).

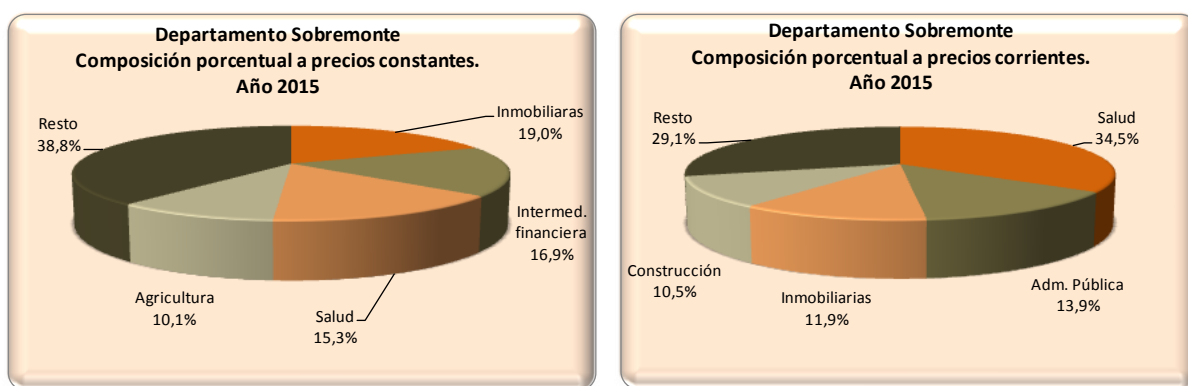
Considerando los sectores productores de servicios, el sector con mayor importancia cuantitativa fue el conformado por las *actividades inmobiliarias, empresariales y de*

alquiler (19,0%), siendo su principal componente el valor locativo de la vivienda, ya sea alquilada u ocupada por sus propios dueños. Le siguieron la *intermediación financiera* (16,9%) y *servicios sociales y de salud* (15,3%).

En **términos corrientes**, la participación entre los sectores productores de bienes y de servicios en el PBR de este departamento fue de 19,5% y 80,5%, respectivamente.

La actividad con mayor participación relativa entre los sectores productores de bienes fue la *construcción* (10,5%), seguida por *agricultura, ganadería, caza y silvicultura* (8,1%).

En el caso de los sectores productores de servicios, las mayores participaciones relativas correspondieron a *servicios sociales y de salud* (34,5%), *administración pública* (13,9%) y *actividades inmobiliarias, empresariales y de alquiler* (11,9%).

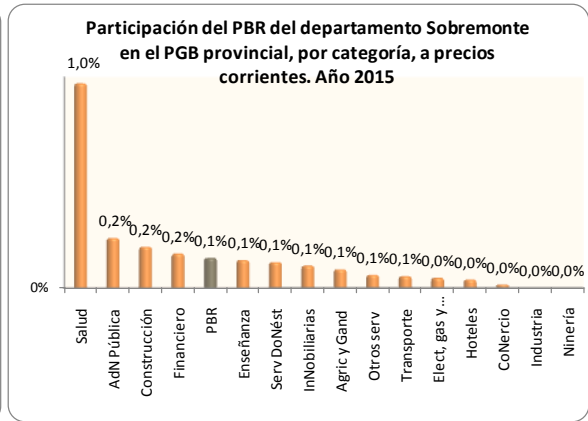
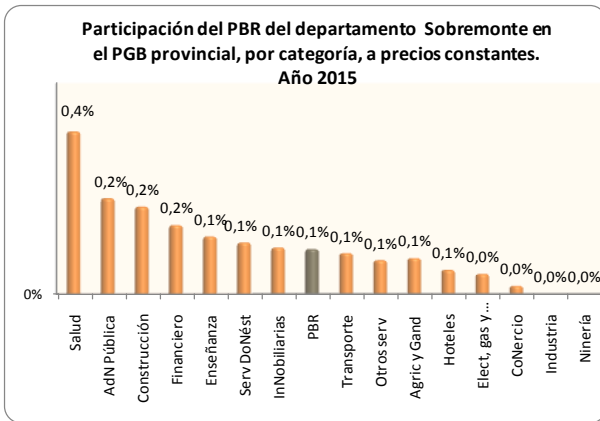


Relación del Producto Bruto Regional del departamento Sobremonte y el Producto Geográfico Bruto Provincial

Participación relativa año 2015

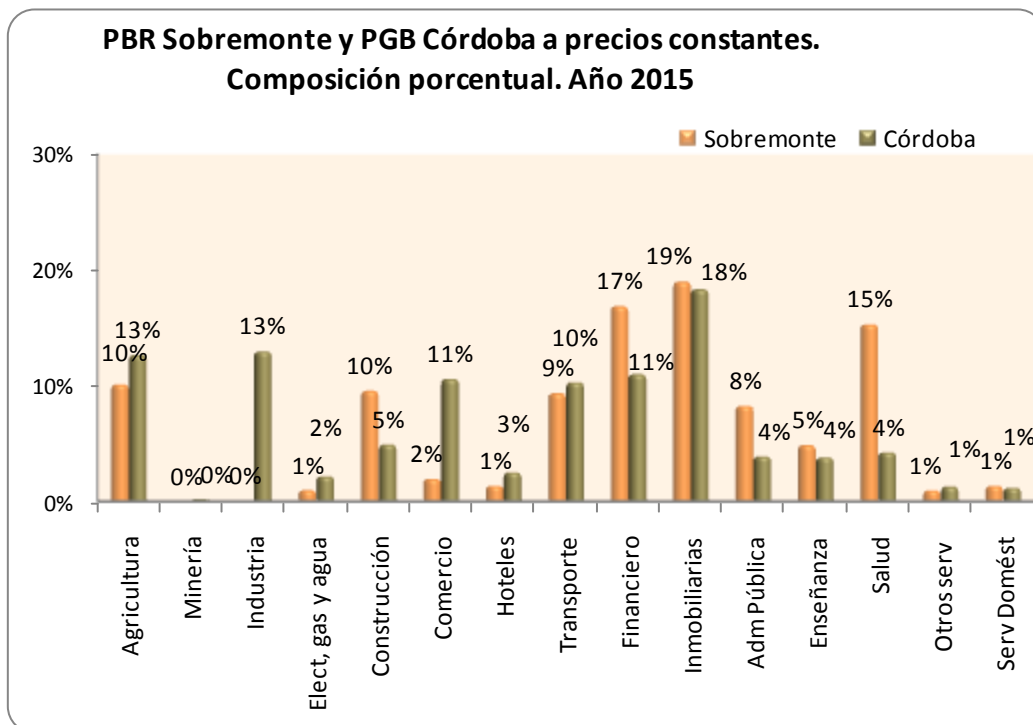
En el año 2015 la participación del Producto Bruto Regional del departamento Sobremonte en la generación del Producto Geográfico Bruto Provincial fue del 0,1% a valores constantes y de igual porcentual a valores corrientes.

Si se analiza por categoría, se advierte que a valores constantes *servicios sociales y de salud* fue el sector que mayor peso tuvo al compararlo con igual categoría a nivel provincial (0,4%), al igual que a valores corrientes (1,0%).



Estructuras de las economías año 2015

Un análisis detallado a nivel de categorías nos permite apreciar diferencias significativas en el peso relativo de algunos sectores si comparamos las estructuras económicas del departamento y de la Provincia. Tal es el caso de *servicios sociales y de salud* e *intermediación financiera* que tuvieron a nivel departamental una participación superior que en la agregación provincial, mientras que *industria manufacturera* y *comercio*, evidenciaron una menor participación relativa en el departamento Sobremonte.



Producto Bruto Regional per cápita

El Producto Bruto Regional per cápita correspondiente al departamento Sobremonte fue de \$ 87.804, el mayor de todo el período.

En la siguiente tabla se presenta la evolución del PBR per cápita del departamento Sobremonte y del PGB per cápita a valores corrientes para los años 2001-2015. Al comparar los niveles de ambas series, se observó que el PBR per cápita fue inferior al PGB per cápita en todo el período, a excepción del año 2015.

| Año | PBR Sobremonte per cápita, a valores corrientes | PGB per cápita, a valores corrientes |
|------|---|--------------------------------------|
| 2001 | \$ 4.302 | \$ 6.145 |
| 2002 | \$ 4.679 | \$ 8.043 |
| 2003 | \$ 5.366 | \$ 9.034 |
| 2004 | \$ 5.872 | \$ 9.858 |
| 2005 | \$ 7.332 | \$ 11.933 |
| 2006 | \$ 8.875 | \$ 14.030 |
| 2007 | \$ 12.020 | \$ 18.193 |
| 2008 | \$ 18.104 | \$ 23.522 |
| 2009 | \$ 19.571 | \$ 25.119 |
| 2010 | \$ 24.078 | \$ 30.820 |
| 2011 | \$ 33.830 | \$ 38.703 |
| 2012 | \$ 43.163 | \$ 43.667 |
| 2013 | \$ 52.953 | \$ 55.075 |
| 2014 | \$ 69.332 | \$ 71.087 |
| 2015 | \$ 87.804 | \$ 86.098 |

