



# PBR

Producto Bruto Regional  
Año 2015

Departamento Pocho

Dirección de Estadísticas Económicas  
Diciembre 2016



# Departamento Pocho

## Producto Bruto Regional. Año 2015

### Niveles alcanzados

En el año 2015, el Producto Bruto Regional del departamento Pocho en **términos constantes** registró un valor de 39 millones de pesos de 1993, reflejando una variación interanual positiva del 3,3%.

Con respecto al año anterior, los sectores productores de bienes registraron una disminución del -1,1%, en tanto que los sectores productores de servicios se incrementaron un 4,5%. Los primeros participan del PGB en un 20,4% y los segundos en un 79,6%.

Dentro de los sectores, los que más contribuyeron a la variación anual positiva registrada, considerando su participación relativa en el Producto Bruto Regional, fueron la *intermediación financiera* (17,4%) seguida por *construcción* (16,0%) y los *servicios sociales y de salud* (7,5%).

A **valores corrientes** el PBR de este departamento, alcanzó un nivel de 349 millones de pesos, mostrando un incremento del 30,0% respecto al año 2014. Este resultado está explicado por el aumento del 32,2% de los sectores productores de bienes, que tienen una participación en el PBR de un 30,3% y de los sectores productores de servicios, que representan un 69,7% del PBR que registraron un aumento del 29,1%.

Dentro de los sectores económicos y considerando su participación relativa, la variación ha sido impulsada por las actividades inmobiliarias (20,3%), enseñanza (30,3%) y *agricultura* (23,7%).

|                                | PBR Departamento Pocho. Año 2015 |                      |
|--------------------------------|----------------------------------|----------------------|
|                                | A precios de 1993                | A precios corrientes |
| Niveles alcanzados             | \$ 39 mill.                      | \$ 349 mill.         |
| Variación interanual 2014/2015 | 3,3%                             | 30,0%                |

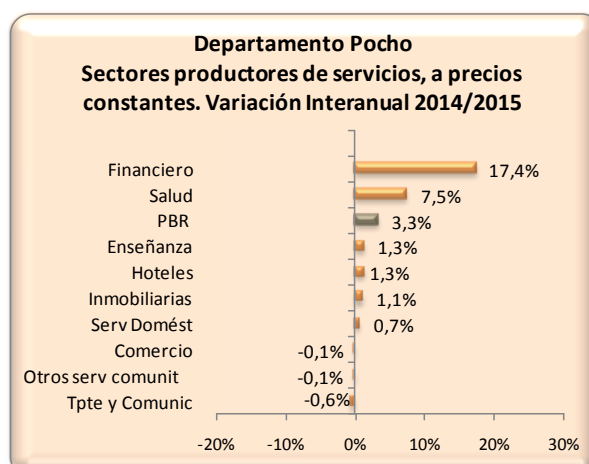
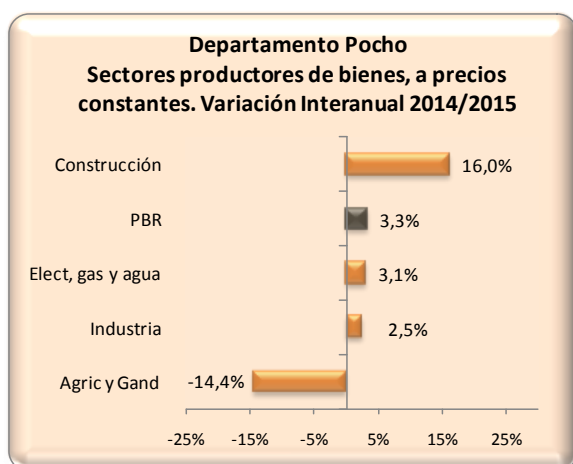
## Variación interanual 2014/2015

### A valores constantes

Considerando los sectores productores de bienes, la *construcción* (16,6%), el *suministro de electricidad, gas y agua* (3,1%), *industria manufacturera* (2,5%) presentaron tasas de variación positivas, mientras que la *agricultura* registro una tasa de variación negativa del (-14,4%).

Por su parte, entre los sectores productores de servicios la *intermediación financiera* es la actividad que presentó la mayor tasa de crecimiento interanual positiva (17,4%) en el departamento Pocho. También registraron tasas positivas *servicios sociales y de salud* (7,5%), *enseñanza* (1,3%), *hoteles y restaurantes* (1,3%), *actividades inmobiliarias* (1,1%), y el *servicio doméstico* (0,7%). El *comercio* (-0,1%), *otras actividades de servicios comunitarios* (-0,1%), y *transporte, almacenamiento y comunicaciones* (-0,6%), presentaron variaciones negativas.

Los siguientes gráficos muestran las variaciones interanuales registradas en el período 2014/2015 correspondiente a los sectores productores de bienes y servicios, a valores constantes, del departamento Pocho.



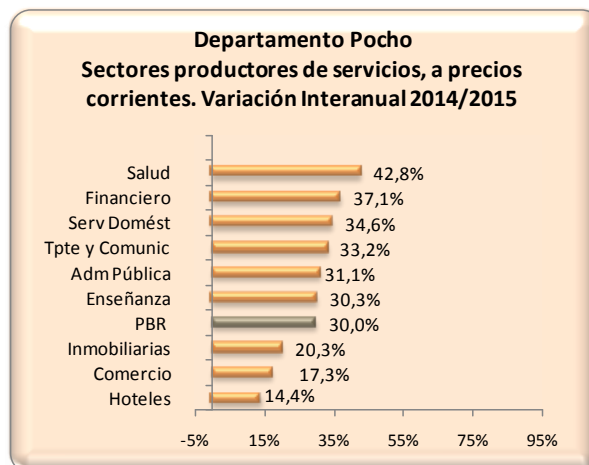
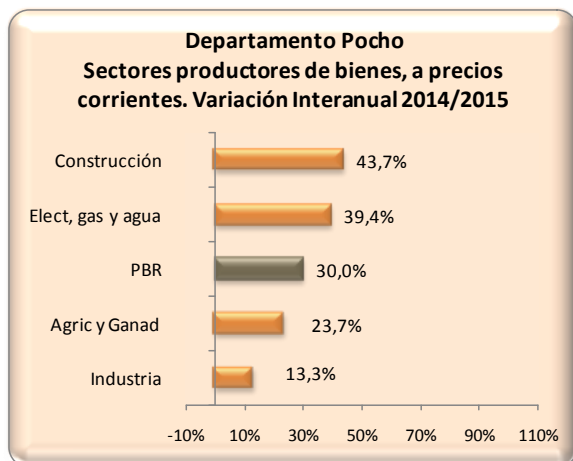
### A valores corrientes

Teniendo en cuenta la variación interanual a valores corrientes, entre los sectores productores de bienes, la *construcción* fue la actividad que exhibió la mayor tasa de crecimiento positiva (43,7%), seguida por el *suministro de electricidad, gas y agua* (39,4%), *agricultura, ganadería, pesca y silvicultura* (23,7%) y la *industria manufacturera* (13,3%).

En tanto que, entre los sectores productores de servicios la mayor tasa de crecimiento interanual fue la correspondiente a *salud* (42,8%). También registraron tasas positivas

intermediación financiera (37,1%), el servicio doméstico (34,6%), transporte, almacenamiento y comunicaciones (33,2%), administración pública (31,1%) enseñanza (30,3%), actividades inmobiliarias, empresariales y de alquiler (20,3%) comercio (17,3%), hoteles y restaurantes (14,4%) y con tasa negativa otras actividades de servicios comunitarios (-7,4%).

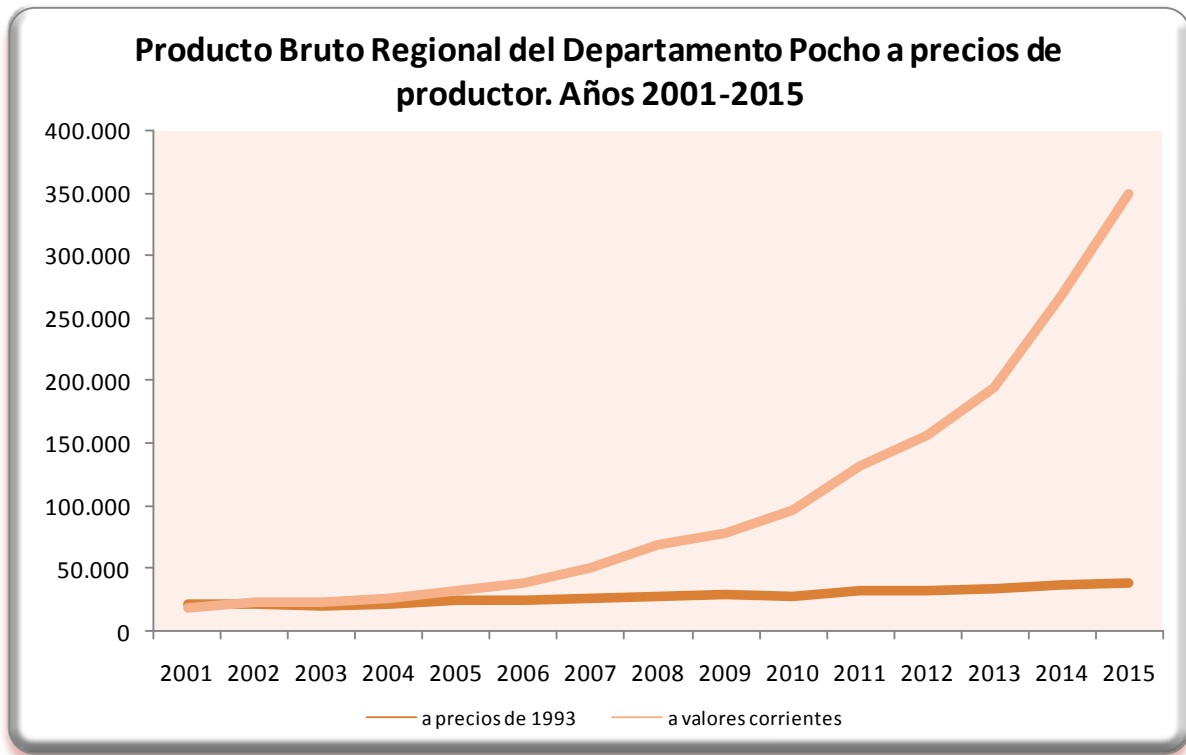
En los siguientes gráficos se muestran las variaciones interanuales registradas en el período 2014/2015 a valores corrientes de los sectores productores de servicios y productores de bienes.



### Evolución del PBR en el período 2001-2015

Analizando la evolución del Producto Bruto Regional del departamento Pocho **a valores constantes** en el período 2001-2015, el menor valor del período se presentó en el año 2003, con una cifra de 21 millones de pesos de 1993. Por otro lado, el mayor de la serie fue el registrado en el año 2015, cuyo valor fue de 39 millones de pesos constantes.

Considerando el PBR **a valores corrientes**, este osciló entre un valor mínimo de 18 millones de pesos en el año 2001 y un valor máximo de 349 millones de pesos en el año 2015.



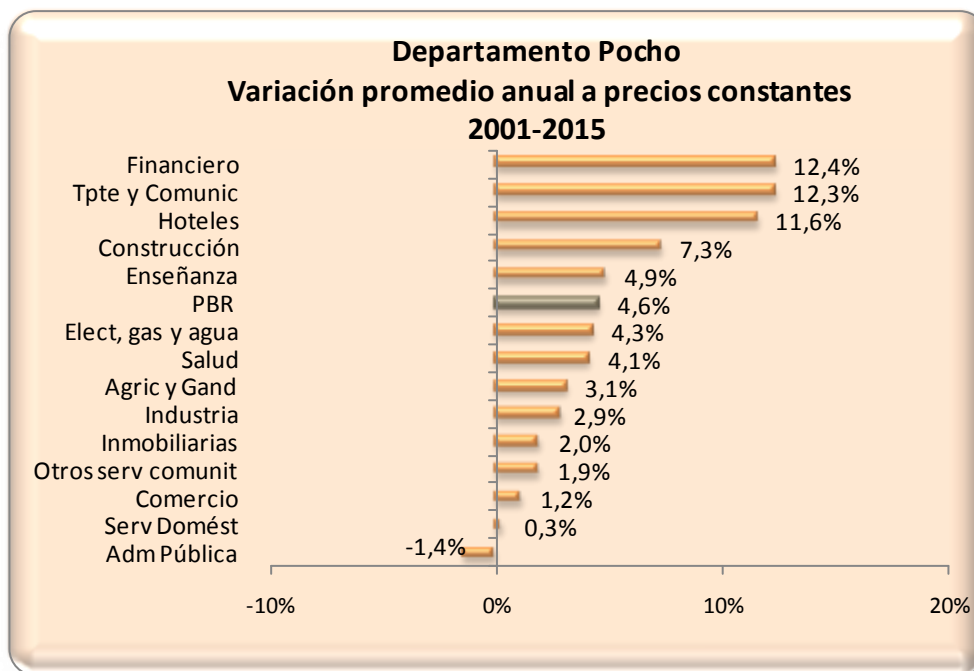
## Variación promedio anual entre 2001 y 2015

### A valores constantes

Durante el período analizado, el Producto Bruto Regional de Pocho creció, en términos reales, a una tasa anual promedio del 4,6%. Los sectores productores de bienes registraron una suba del 4,9% promedio anual y los sectores productores de servicios crecieron un 4,5%.

Entre los sectores productores de bienes, la *construcción* fue el sector que exhibió la mayor tasa de crecimiento promedio real anual (7,3%), siguiéndole el suministro de *electricidad, gas y agua* (4,3%), la *agricultura, ganadería, caza y silvicultura* (3,1%), y la *industria manufacturera* (2,9%).

Considerando los sectores productores de servicios, la *intermediación financiera* (12,4%) fue la categoría que más creció, ubicándose luego *transporte, almacenamiento y comunicaciones* (12,3%), *hoteles y restaurantes* (11,6%), *enseñanza* (4,9%), *servicios sociales y de salud* (4,1%), *actividades inmobiliarias, empresariales y de alquiler* (2,0%) y *otras actividades de servicios comunitarios* (1,9%), *comercio* (1,2%), y el *servicio doméstico* (0,3%). Mientras que la *administración pública* disminuyó (-1,4%).

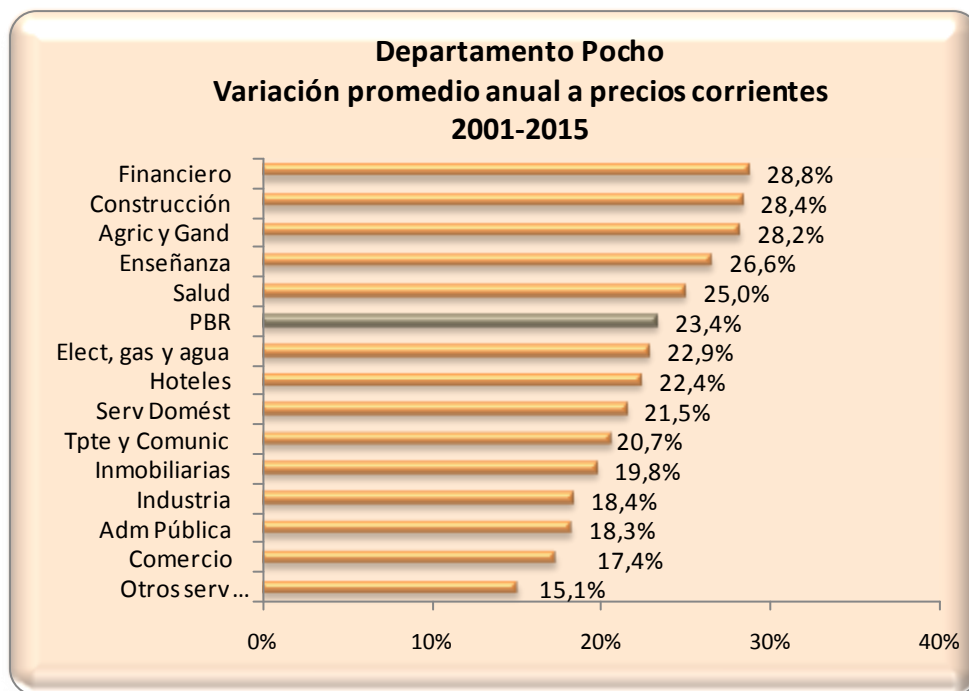


### **A valores corrientes**

A valores corrientes el Producto Bruto Regional de este departamento creció a una tasa promedio anual del 23,4%, en donde los sectores productores de bienes lo hicieron al 27,9% y los de servicios al 22,0%.

La *construcción* fue el sector que más creció entre los productores de bienes (28,4%), seguido por la *agricultura, ganadería, caza y silvicultura* (28,2%), el *suministro de electricidad, gas y agua* (22,9%) y finalmente la *industria manufacturera* (18,4%).

Por otro lado, entre los sectores productores de servicios, en este período el sector que exhibió la mayor tasa de crecimiento promedio anual a valores corrientes fue *intermediación financiera* (28,8%), *enseñanza* (26,6%), *salud* (25,0%), luego se ubicaron *hoteles y restaurantes* (22,4%), *servicio doméstico* (21,5%), el *transporte, almacenamiento y comunicaciones* (20,7%), las *actividades inmobiliarias, empresariales y de alquiler* (19,8%), *administración pública* (18,3%), *comercio* (17,4%), y *otras actividades de servicios comunitarios* (15,1%).



### Estructura de la economía. Año 2015

En el año 2015, **a valores constantes**, los sectores productores de bienes participaron un 20,4% en el Producto Bruto Regional del departamento Pocho, mientras que los sectores productores de servicios lo hicieron en un 79,6%.

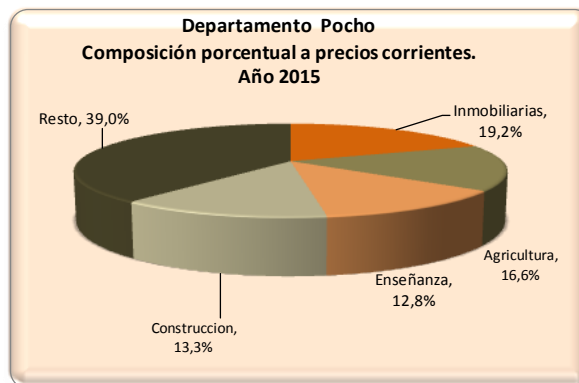
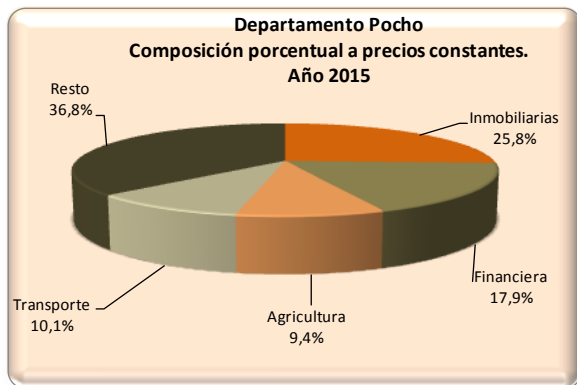
Entre los sectores productores de bienes, las actividades que presentaron mayor participación relativa en el año 2014 fueron: *construcción* (9,6%) y *agricultura, ganadería, caza y silvicultura* (9,4%).

Considerando los sectores productores de servicios, el sector con mayor importancia cuantitativa es el conformado por las *actividades inmobiliarias, empresariales y de alquiler* (25,8%), siendo su principal componente el valor locativo de la vivienda, ya sea alquilada u ocupada por sus propios dueños. Le siguen el sector *intermediación financiera* (17,9%), *transporte, almacenamiento y comunicaciones* (10,1%), *enseñanza* (7,0%), *salud* (7,0%) y *administración pública* (4,5%).

En **términos corrientes**, la participación entre los sectores productores de bienes y de servicios en el PBR de este departamento fue de 30,3% y 69,7% respectivamente.

Al igual que en el caso de los valores reales, las actividades con mayor participación relativa entre los sectores productores de bienes fueron la *agricultura, ganadería, caza y silvicultura* (15,8%) y *construcción* (13,3%).

En el caso de los sectores productores de servicios, las mayores participaciones relativas correspondieron a las *actividades inmobiliarias, empresariales y de alquiler* (19,2%), seguido por *enseñanza* (12,8%), *salud* (12,1%) y *administración pública* (7,8%).

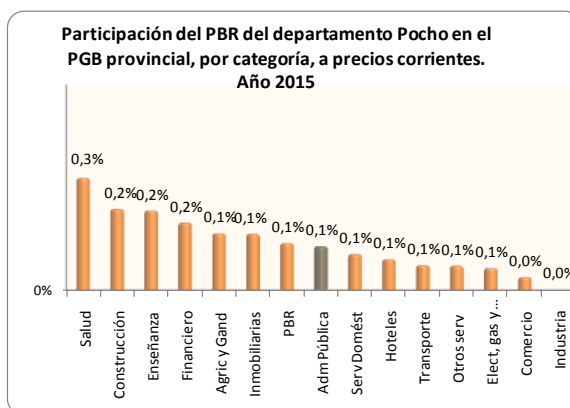
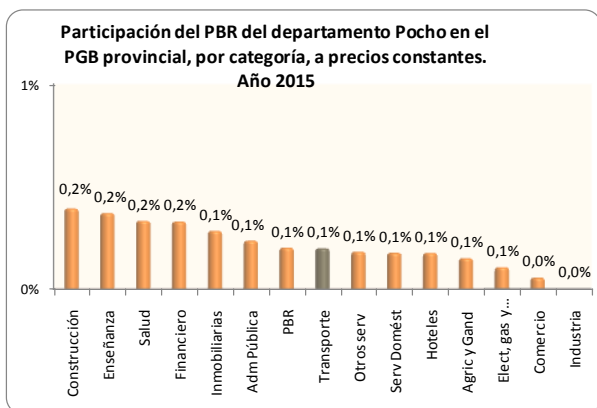


## Relación del Producto Bruto Regional del departamento Pocho y el Producto Geográfico Bruto Provincial

### Participación relativa año 2015

En el año 2015, la participación del Producto Bruto Regional del departamento Pocho en la generación del Producto Geográfico Bruto Provincial fue del 0,1% tanto a valores constantes como a valores corrientes.

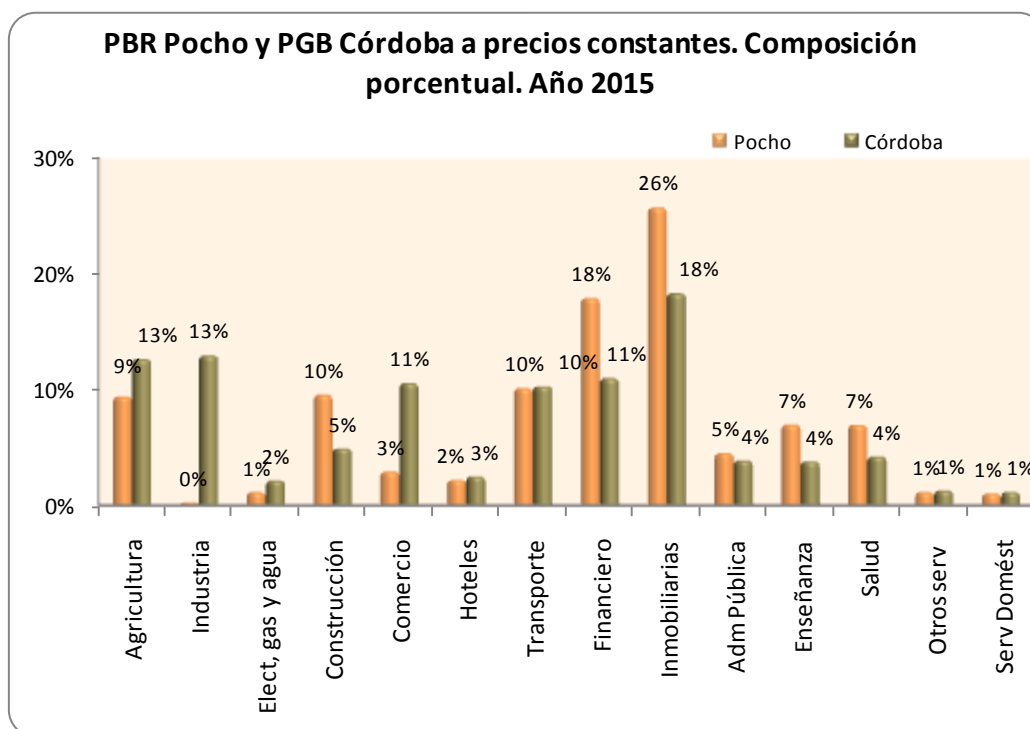
Si se analiza por categoría, se advierte que a valores constantes la construcción fue el sector que mayor peso tuvo al compararlo con igual categoría a nivel provincial (0,2%), mientras que a valores corrientes fue el *suministro de salud* (0,3%).





## Estructuras de las economías año 2015

Un análisis detallado a nivel de categorías nos permite apreciar diferencias significativas en el peso relativo de algunos sectores si comparamos las estructuras económicas del departamento y de la Provincia. Tal es el caso de las *actividades inmobiliarias, empresariales y de alquiler*, que tuvieron a nivel departamental una participación notoriamente superior que en la agregación provincial, mientras que *industria manufacturera y comercio*, evidenciaron una menor participación relativa en el departamento Pocho.



## Producto Bruto Regional per cápita

El Producto Bruto Regional per cápita correspondiente al departamento Pocho fue de \$63.564, el mayor de todo el período, registrando un crecimiento interanual del 29,6%.

En la siguiente tabla se presenta la evolución del PBR per cápita del departamento Pocho y del PGB per cápita a valores corrientes para los años 2001-2015. Al comparar los niveles de ambas series, se observa que el PBR per cápita fue inferior al PGB per cápita en todo el período.

| Año  | PBR Pocho per cápita, a valores corrientes | PGB per cápita, a valores corrientes |
|------|--|--------------------------------------|
| 2001 | \$ 3.501                                   | \$ 6.145                             |
| 2002 | \$ 4.462                                   | \$ 8.043                             |
| 2003 | \$ 4.218                                   | \$ 9.034                             |
| 2004 | \$ 5.002                                   | \$ 9.858                             |
| 2005 | \$ 6.076                                   | \$ 11.933                            |
| 2006 | \$ 7.282                                   | \$ 14.030                            |
| 2007 | \$ 9.420                                   | \$ 18.193                            |
| 2008 | \$ 12.867                                  | \$ 23.522                            |
| 2009 | \$ 14.482                                  | \$ 25.119                            |
| 2010 | \$ 17.922                                  | \$ 30.820                            |
| 2011 | \$ 24.239                                  | \$ 38.703                            |
| 2012 | \$ 28.697                                  | \$ 43.667                            |
| 2013 | \$ 35.705                                  | \$ 55.075                            |
| 2014 | \$ 49.033                                  | \$ 71.087                            |
| 2015 | \$ 63.564                                  | \$ 86.098                            |

**Producto Geográfico Bruto y Producto Bruto Regional Pocho, per cápita, a valores corrientes. Años 2001-2015**

