



# PBR

Producto Bruto Regional  
Año 2015

Departamento Río Seco

Dirección de Estadísticas Económicas  
Diciembre 2016



# Departamento Río Seco

## Producto Bruto Regional. Año 2015

### Niveles alcanzados

En el año 2015, el Producto Bruto Regional del departamento Río Seco en **términos constantes** registró un valor de 177 millones de pesos de 1993, reflejando una variación interanual positiva del 13,2%.

Con respecto al año anterior, los sectores productores de bienes registraron un incremento de 21,3%, en tanto que los sectores productores de servicios se incrementaron un 3,9%. Los primeros participan del PGB en un 57,4% y los segundos en un 42,6%.

Los sectores que más contribuyeron a la variación anual positiva registrada, considerando su participación relativa en el Producto Bruto Regional, fueron la *agricultura, ganadería, caza y silvicultura* (22,8%) y la *intermediación financiera* (17,0%).

A **valores corrientes** el PBR de este departamento, alcanzó un nivel de 1.240 millones de pesos, mostrando un incremento del 13,5% respecto al año 2014. Este resultado estuvo explicado por el aumento del 2,7% de los sectores productores de bienes, que tienen una participación en el PBR de un 53,7%. En tanto que, los sectores productores de servicios, que representan un 46,3% del PBR, registraron un incremento del 29,4%.

Dentro de los sectores económicos y considerando su participación relativa, la variación positiva ha sido impulsada por la construcción (42,6%).

	PBR Departamento Río Seco. Año 2015	
	A precios de 1993	A precios corrientes
Niveles alcanzados	\$ 177 mill.	\$ 1.240 mill.
Variación interanual 2013/2014	13,2%	13,5%

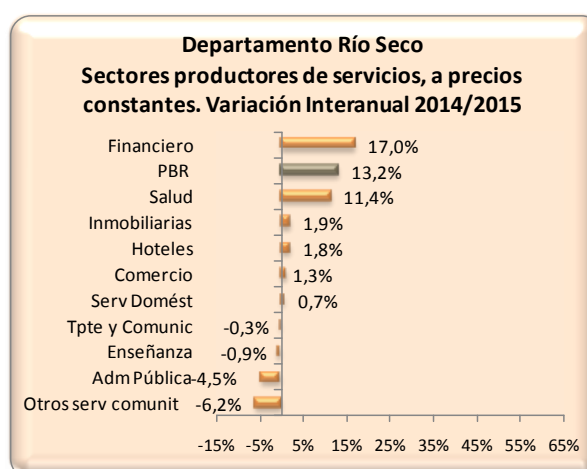
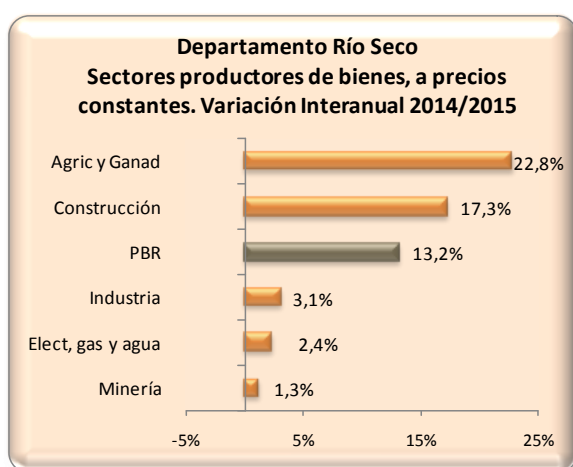
### Variación interanual 2014/2015

#### A valores constantes

Considerando los sectores productores de bienes, presentaron tasas de variación positivas: *agricultura, ganadería, caza y silvicultura* (2,8%), *construcción* (17,3%), *industria manufacturera* (3,1%), *suministro de electricidad, gas y agua* (2,4%) y *minería* (1,3%).

Por su parte, entre los sectores productores de servicios, la actividad de *intermediación financiera* presentó la mayor tasa de crecimiento interanual positiva (17,0%) en el departamento Río Seco. También registraron tasas positivas las actividades de, *servicios sociales y de salud* (11,4%), *inmobiliarias, empresariales y de alquiler* (1,9%), *hoteles y restaurantes* (1,8%), el *comercio* (1,3%) y *servicio doméstico* (0,7%). Los restantes sectores presentaron tasas de variación negativas: *otras actividades de servicios comunitarios* (-6,2%), *administración pública y defensa* (-4,5%), *enseñanza* (-0,9%), y *transporte, almacenamiento y comunicaciones* (-0,3%),

Los siguientes gráficos muestran las variaciones interanuales registradas en el período 2014/2015 correspondiente a los sectores productores de bienes y servicios, a valores constantes, del departamento Río Seco.

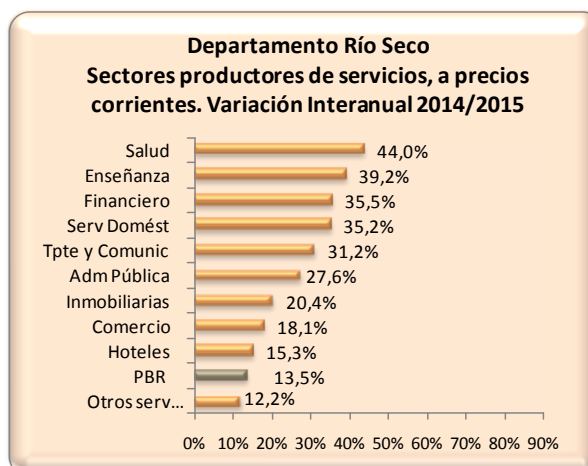
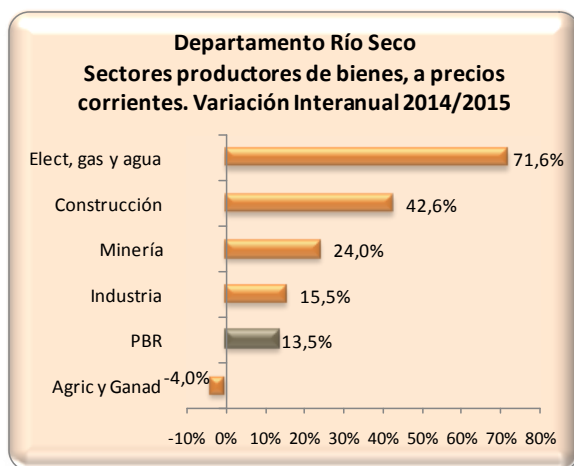


### A valores corrientes

Teniendo en cuenta la variación interanual a valores corrientes, entre los sectores productores de bienes, el *suministro de electricidad, gas y agua* (45,1%), fue la actividad que exhibió la mayor tasa de crecimiento positiva seguido por la *construcción* (42,6%), *minería* (24,0%), e *industria* (15,5%). La *agricultura, ganadería, caza y silvicultura* (-4,0%) presento tasa de variación negativa.

En tanto que, entre los sectores productores de servicios todos presentaron tasas de variación positiva, la mayor tasa de crecimiento interanual fue la correspondiente a los *servicios sociales y de salud* (44,0%), seguida por *enseñanza* (39,2%), *intermediación financiera* (35,5%), *servicio doméstico* (35,2%), *transporte, almacenamiento y comunicaciones* (31,2%), *administración pública y defensa* (27,6%), *actividades inmobiliarias, empresariales y de alquiler* (20,4%), *comercio* (18,1%), *hoteles y restaurantes* (15,3%) y *otras actividades de servicios comunitarios* (12,2%).

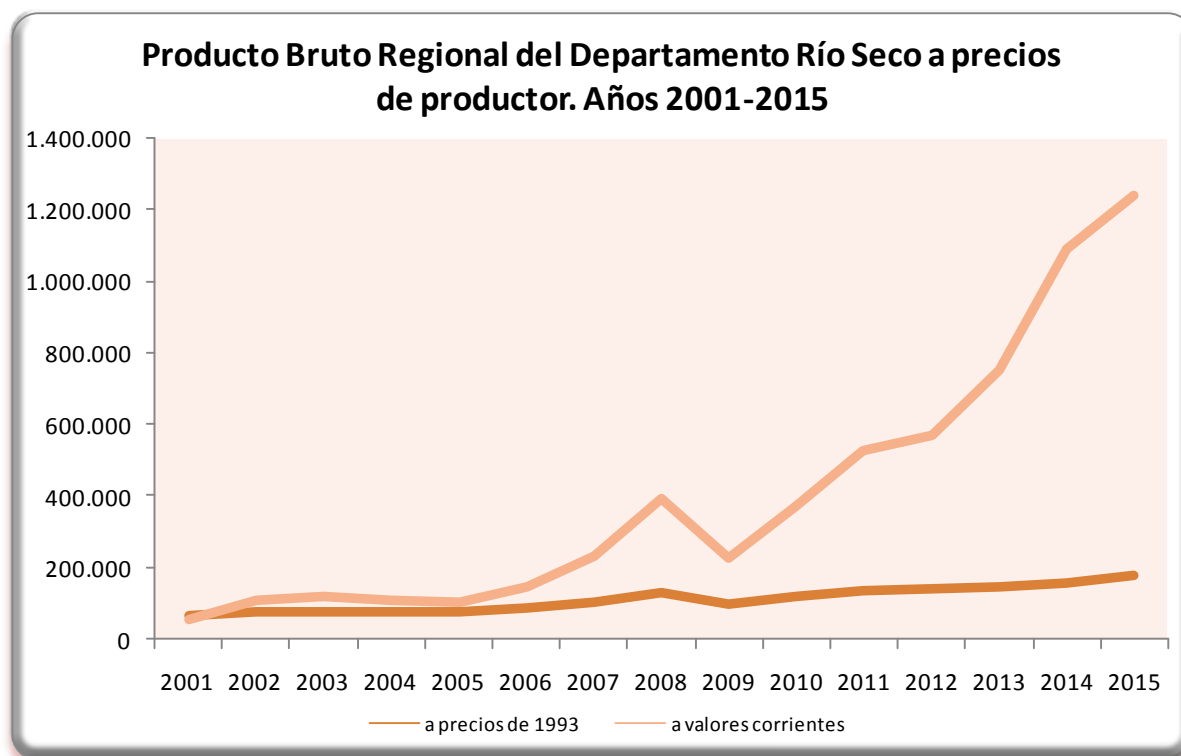
En los siguientes gráficos se muestran las variaciones interanuales registradas en el período 2014/2015 a valores corrientes de los sectores productores de servicios y productores de bienes.



### Evolución del PBR en el período 2001-2015

Analizando la evolución del Producto Bruto Regional del departamento Río Seco **a valores constantes** en el período 2001-2015, el menor valor del período se presentó en el año 2001, con una cifra de 65 millones de pesos de 1993. Por otro lado, el mayor de la serie fue el registrado en el año 2015, cuyo valor fue de 177 millones de pesos constantes.

Considerando el PBR **a valores corrientes**, este osciló entre un valor mínimo de 58 millones de pesos en el año 2001 y un valor máximo de 1.240 millones de pesos en el año 2015.



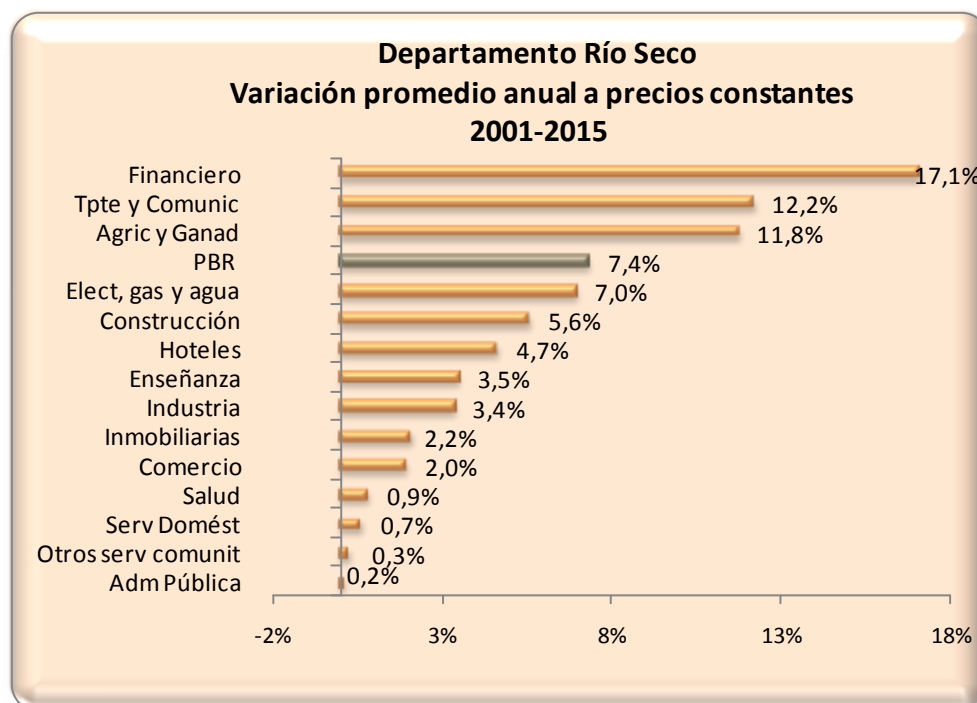
## Variación promedio anual entre 2001 y 2015

### A valores constantes

Durante el período analizado, el Producto Bruto Regional de Río Seco creció, en términos reales, a una tasa anual promedio del 7,4%. Los sectores productores de bienes registraron un incremento del 10,7% promedio anual, en tanto los sectores productores de servicios crecieron un 4,5%.

Entre los sectores productores de bienes, la *agricultura, ganadería, caza y silvicultura* fue el sector que exhibió la mayor tasa de crecimiento promedio real anual (11,8%), siguiéndole el *suministro de electricidad, gas y agua* (7,0%), la *construcción* (5,6%), la *industria manufacturera* (3,4%) y la *minería* (0,5%).

Considerando los sectores productores de servicios, la *intermediación financiera* (17,1%) fue la categoría que más creció, ubicándose luego *transporte, almacenamiento y comunicaciones* (12,2)%, *hoteles y restaurantes* (4,7%), *enseñanza* (3,5%), *actividades inmobiliarias, empresariales y de alquiler* (2,2%), *comercio* (2,0%), *servicios sociales* (0,9%), *servicio doméstico* (0,7%), *otras actividades de servicios comunitarios* (0,3%) y la *administración pública* (0,2%).

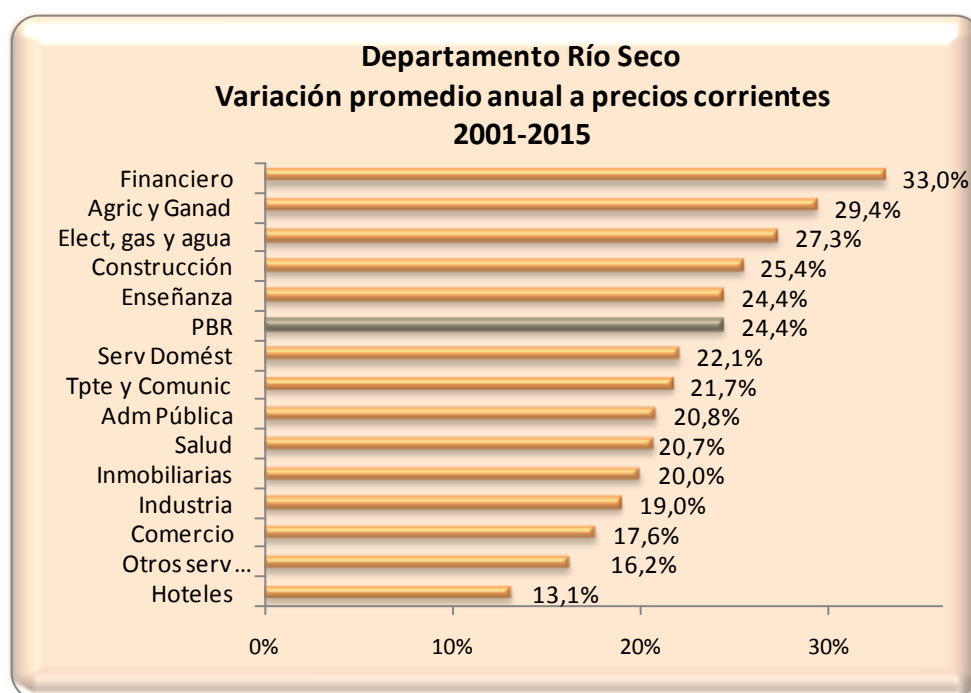


### A valores corrientes

A valores corrientes el Producto Bruto Regional de este departamento creció a una tasa promedio anual del 24,4%, en donde los sectores productores de bienes lo hicieron al 28,5% y los de servicios al 21,3%.

La *agricultura, ganadería, caza y silvicultura* fue el sector que más creció entre los productores de bienes (29,4%), seguida por el *suministro de electricidad, gas y agua* (27,3%), la *construcción* (25,4%), la *industria manufacturera* (19,0%) y la *minería* (11,8%).

Por otro lado, entre los sectores productores de servicios, en este período el sector que exhibió la mayor tasa de crecimiento promedio anual a valores corrientes fue el de *intermediación financiera* (33,0%), seguido por la *enseñanza* (24,4%), *servicio doméstico* (22,1%), *transporte, almacenamiento y comunicaciones* (21,7%), *administración pública* (20,8%), *servicios sociales y de salud* (20,7%), *actividades inmobiliarias, empresariales y de alquiler* (20,0%), *comercio* (17,6%), *otras actividades de servicios comunitarios* (16,2%) y finalmente *hoteles y restaurantes* (13,1%).



### Estructura de la economía. Año 2015

En el año 2015, a **valores constantes**, los sectores productores de bienes participaron un 57,4% en el Producto Bruto Regional del departamento Río Seco, mientras que los sectores productores de servicios lo hicieron en un 42,6%.

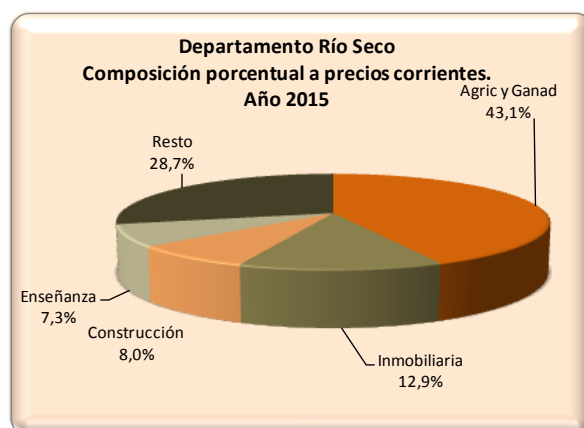
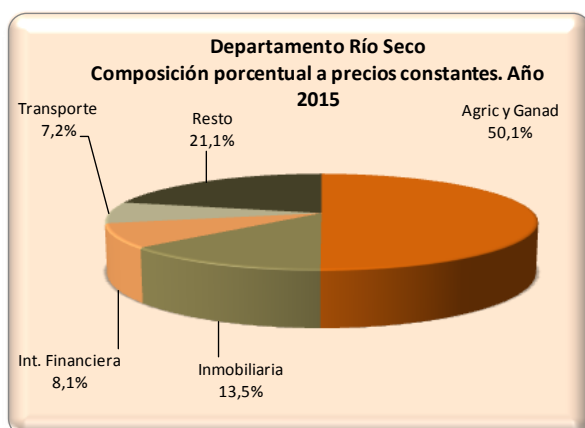
Entre los sectores productores de bienes, las actividades que presentaron mayor participación relativa en el año 2015 fueron: *agricultura, ganadería, caza y silvicultura* (50,1%) y *construcción* (5,0%).

Considerando los sectores productores de servicios, el sector con mayor importancia cuantitativa fue el conformado por las *actividades inmobiliarias, empresariales y de alquiler* (13,5%), siendo su principal componente el valor locativo de la vivienda, ya sea alquilada u ocupada por sus propios dueños. Le siguieron la *intermediación financiera* (8,1%) y el *transporte, almacenamiento y comunicaciones* (7,2%).

En **términos corrientes**, la participación entre los sectores productores de bienes y de servicios en el PBR de este departamento fue de 53,7% y 46,3%, respectivamente.

La actividad con mayor participación relativa entre los sectores productores de bienes fue la *agricultura, ganadería, caza y silvicultura* (43,1%), seguida por la *construcción* (8,0%).

En el caso de los sectores productores de servicios, las mayores participaciones relativas correspondieron a las *actividades inmobiliarias, empresariales y de alquiler* (12,9%), seguida por la *enseñanza* (7,3%) y la *administración pública* (5,9%).

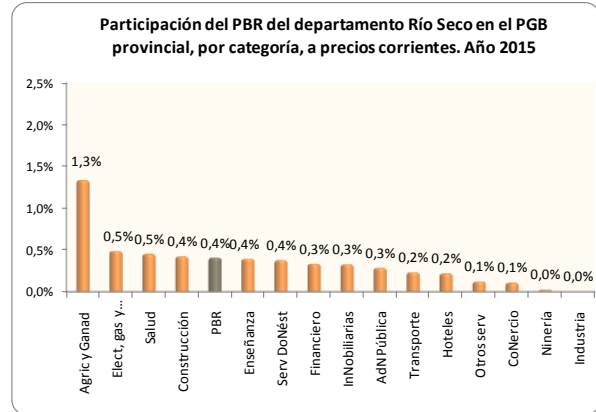
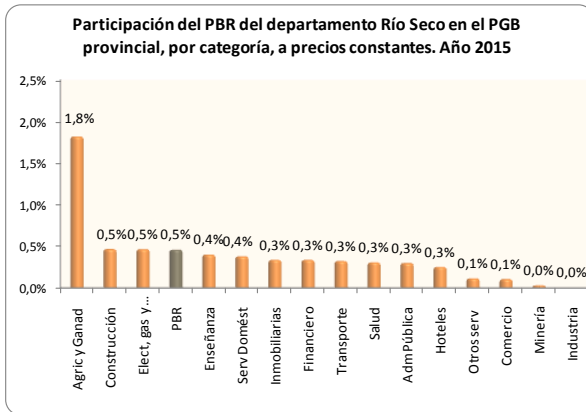


## Relación del Producto Bruto Regional del departamento Río Seco y el Producto Geográfico Bruto Provincial

### Participación relativa año 2015

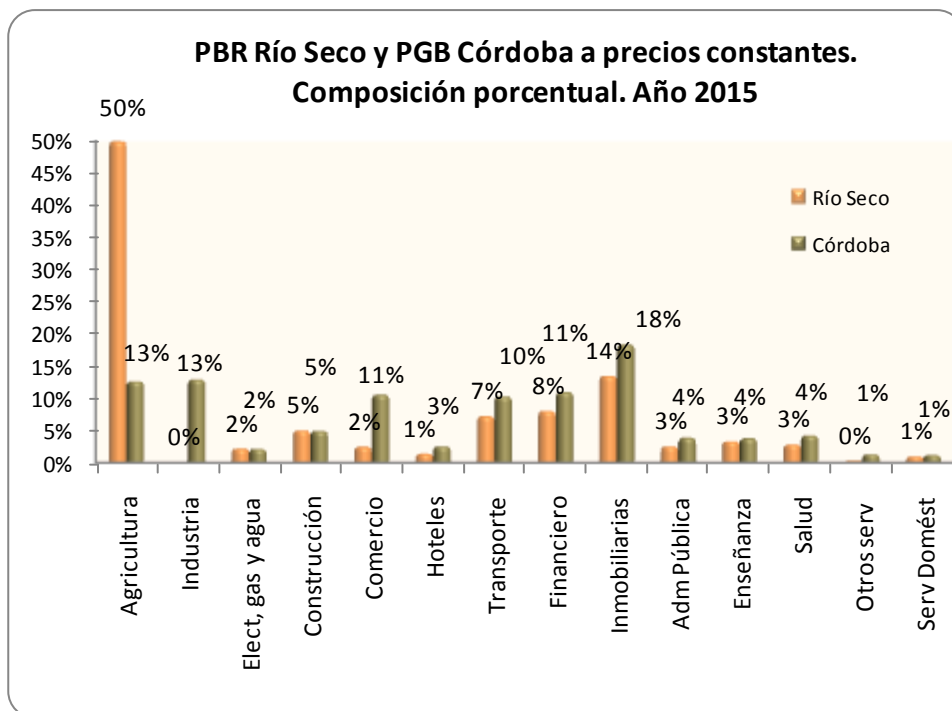
En el año 2015, la participación del Producto Bruto Regional del departamento Río Seco en la generación del Producto Geográfico Bruto Provincial fue del 0,5% a valores constantes y 0,4 a valores corrientes.

Si se analiza por categoría, se advierte que a valores constantes la *agricultura, ganadería, pesca y silvicultura* fue el sector que mayor peso tuvo al compararlo con igual categoría a nivel provincial, arrojando un porcentaje del 1,8% y a valores corrientes 1,3%.



### Estructuras de las economías año 2015

Un análisis detallado a nivel de categorías nos permite apreciar diferencias significativas en el peso relativo de algunos sectores si comparamos las estructuras económicas del departamento y de la Provincia. Tal es el caso de la *agricultura*, que tuvo a nivel departamental una participación significativamente superior que en la agregación provincial, mientras que *industria manufacturera* evidenció una nula participación relativa en el departamento Río Seco.





## Producto Bruto Regional per cápita

El Producto Bruto Regional per cápita correspondiente al departamento Río Seco fue de \$83.407, el mayor de todo el período, registrando un crecimiento interanual del 12,4%.

En la siguiente tabla se presenta la evolución del PBR per cápita del departamento Río Seco y del PGB per cápita a valores corrientes para los años 2001-2015. Al comparar los niveles de ambas series, se observa que el PBR per cápita fue siempre inferior al PGB per cápita, a excepción de los años 2002, 2003, 2008 y 2014.

Año	PBR Río Seco per cápita, a valores corrientes	PGB per cápita, a valores corrientes
2001	\$ 4.570	\$ 6.145
2002	\$ 8.849	\$ 8.043
2003	\$ 9.230	\$ 9.034
2004	\$ 8.483	\$ 9.858
2005	\$ 8.033	\$ 11.933
2006	\$ 10.885	\$ 14.030
2007	\$ 17.158	\$ 18.193
2008	\$ 28.575	\$ 23.522
2009	\$ 16.566	\$ 25.119
2010	\$ 26.380	\$ 30.820
2011	\$ 36.892	\$ 38.703
2012	\$ 39.641	\$ 43.667
2013	\$ 51.857	\$ 55.075
2014	\$ 74.190	\$ 71.087
2015	\$ 83.407	\$ 86.098

