



PBR

Producto Bruto Regional
Año 2015

Departamento Tulumba

Dirección de Estadísticas Económicas
Diciembre 2016



Departamento Tulumba

Producto Bruto Regional. Año 2015

Niveles alcanzados

En el año 2015, el Producto Bruto Regional del departamento Tulumba en **términos constantes** registró un valor de 163 millones de pesos de 1993, reflejando una variación interanual positiva del 8,3%.

Con respecto al año anterior, los sectores productores de bienes registraron un incremento de 27,0%, en tanto que los sectores productores de servicios se redujeron un 7,0%. Los primeros participan del PGB en un 52,8% y los segundos en un 47,2%.

Dentro de los sectores, el sector que más contribuyó a la variación anual positiva registrada, considerando su participación relativa en el Producto Bruto Regional, fue el de *agricultura, ganadería, caza y silvicultura* (28,1%), seguido muy de cerca por *construcción* (27,7%).

A **valores corrientes** el PBR de este departamento, alcanzó un nivel de 1.060 millones de pesos, mostrando un incremento del 22,5% respecto al año 2014. Este resultado está explicado por el aumento del 29,4% de los sectores productores de servicios, que tienen una participación en el PBR de un 53,2%. En tanto que, los sectores productores de bienes, que representan un 46,8% del PBR, registraron un incremento del 15,5%.

Dentro de los sectores económicos y considerando su participación relativa, la variación ha sido impulsada por la actividad de *construcción* (56,5%) y las *actividades inmobiliarias, empresariales y de alquiler* (20,9%).

	PBR Departamento Tulumba. Año 2015	
	A precios de 1993	A precios corrientes
Niveles alcanzados	\$ 163 mill.	\$ 1,060 mill.
Variación interanual 2014/2015	8,3%	22,5%

Variación interanual 2014/2015

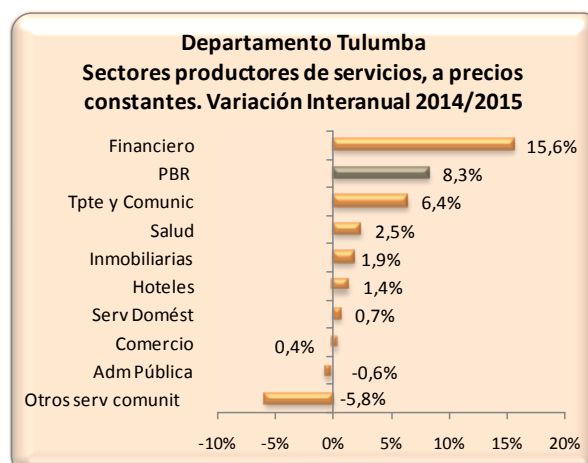
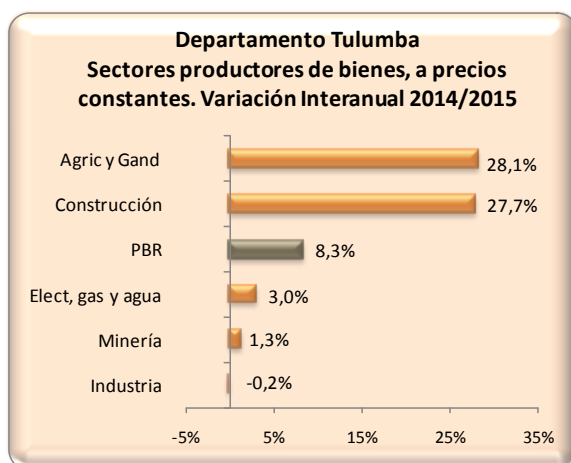
A valores constantes

Considerando los sectores productores de bienes, *agricultura, ganadería, caza y silvicultura* (28,1%), *construcción* (27,7%), *electricidad, gas y agua* (3,0%) y *minería* (1,3%) presentaron tasas de variación positivas.

Por otro lado la *industria manufacturera* (-0,24%), presentó tasa de variación interanual negativa.

Entre los sectores productores de servicios la *intermediación financiera* es la actividad que presentó la mayor tasa de crecimiento interanual positiva (15,6%) en el departamento Tulumba. También registraron tasas positivas *transporte, almacenamiento y comunicación* (6,4%), *salud* (2,5%), las *actividades inmobiliarias, empresariales y de alquiler* (1,9%), *hoteles* (1,4%), *servicios doméstico* (0,7%) y *comercio* (0,4%). Los sectores que mostraron tasas negativas de variación fueron: *administración pública* (-0,6%) y *otras actividades de servicios comunitarios* (-5,8%).

Los siguientes gráficos muestran las variaciones interanuales registradas en el período 2014/2015 correspondiente a los sectores productores de bienes y servicios, a valores constantes, del departamento Tulumba.

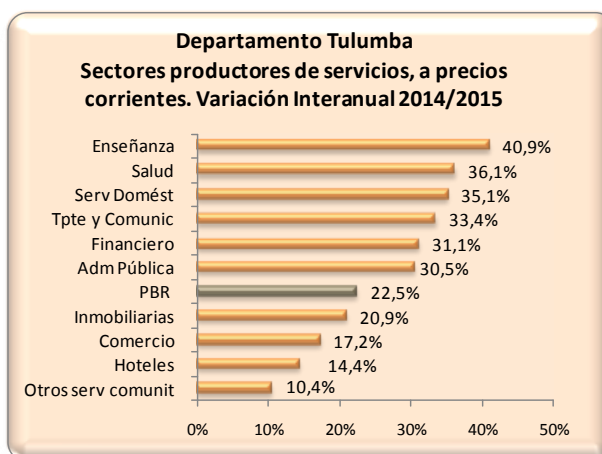
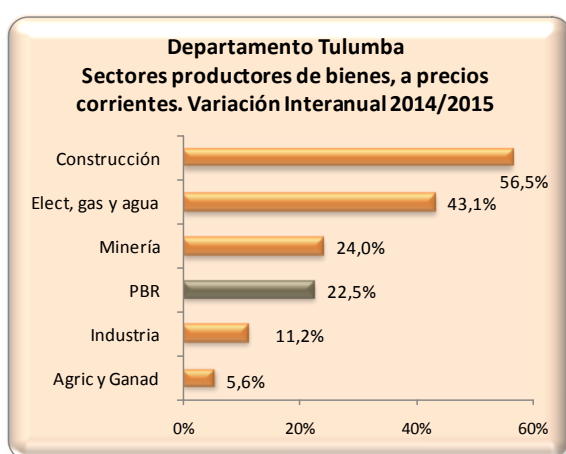


A valores corrientes

Teniendo en cuenta la variación interanual a valores corrientes, entre los sectores productores de bienes, la *construcción* fue la actividad que exhibió la mayor tasa de crecimiento (56,5%), seguida por *suministro de electricidad, gas y agua* (43,1%), por *minería* (24,0%), *industria manufacturera* (11,2%), y finalmente, *agricultura, ganadería, caza y silvicultura* (5,6%).

En tanto que, entre los sectores productores de servicios la mayor tasa de crecimiento interanual fue la correspondiente a *enseñanza* (40,9%), seguida por *salud* (36,1%), *servicio doméstico* (35,1%), *transporte, almacenamiento y comunicaciones* (33,4%), *intermediación financiera* (31,1%), *administración pública* (30,5%), *actividades inmobiliarias, empresariales y de alquiler* (20,9%), *comercio* (17,2%), *hoteles y restaurantes* (14,4%), y finalmente *otras actividades de servicios comunitarios* (10,4%).

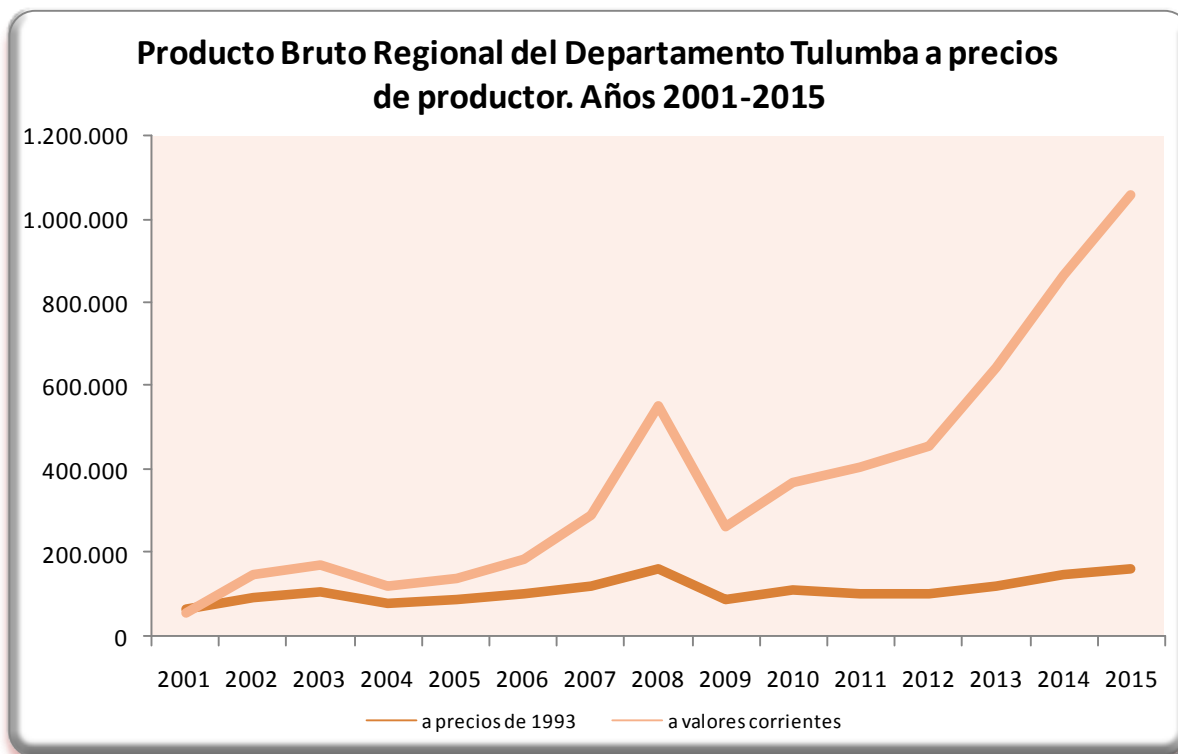
En los siguientes gráficos se muestran las variaciones interanuales registradas en el período 2014/2015 a valores corrientes de los sectores productores de servicios y productores de bienes.



Evolución del PBR en el período 2001-2015

Analizando la evolución del Producto Bruto Regional del departamento Tulumba **a valores constantes** en el período 2001-2015, el menor valor del período se presentó en el año 2001, con una cifra de 64 millones de pesos de 1993. Por otro lado, el mayor de la serie fue el registrado en el año 2015, cuyo valor fue de 163 millones de pesos constantes.

Considerando el PBR **a valores corrientes**, este osciló entre un valor mínimo de 57 millones de pesos en el año 2001 y un valor máximo de 1.060 millones de pesos en el año 2015.



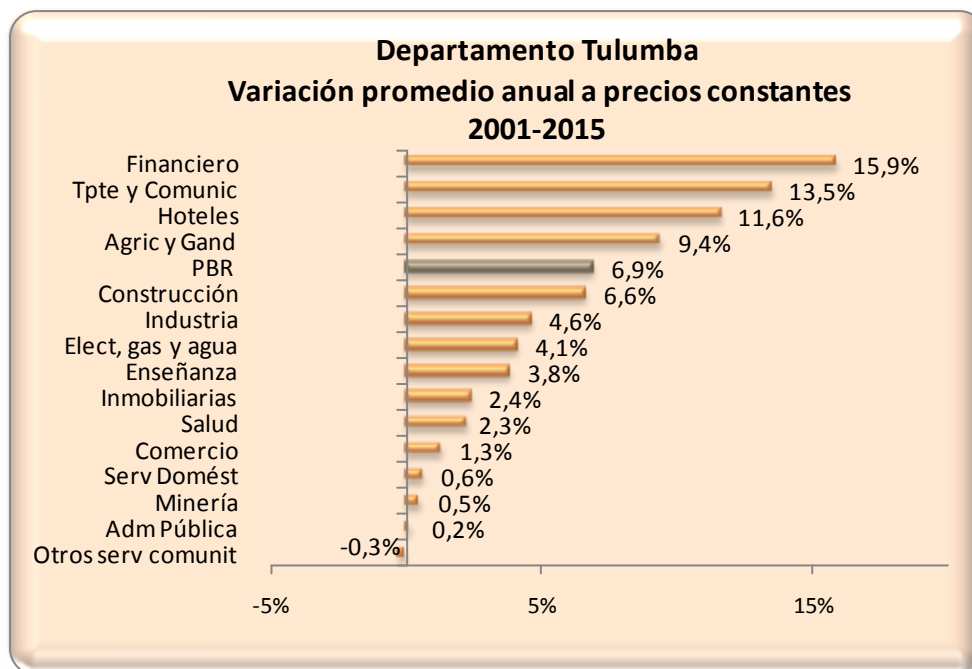
Variación promedio anual entre 2001 y 2015

A valores constantes

Durante el período analizado, el Producto Bruto Regional de Tulumba creció, en términos reales, a una tasa anual promedio del 6,9%. Los sectores productores de bienes registraron un incremento del 8,7% promedio anual y los sectores productores de servicios crecieron un 5,3%.

Entre los sectores productores de bienes, la *agricultura, ganadería, caza y silvicultura* fue el sector que exhibió la mayor tasa de crecimiento promedio real anual (9,4%) siguiéndole *construcción* (6,6%), *industria manufacturera* (4,6%), *suministro de electricidad, gas y agua* (4,1%) y, finalmente, *minería* (0,5%).

Considerando los sectores productores de servicios, fue *intermediación financiera* la categoría que más creció (15,9%), ubicándose luego *transporte, almacenamiento y comunicaciones* (13,5%), *hoteles y restaurantes* (11,6%), *enseñanza* (3,8%), *actividades inmobiliarias, empresariales y de alquiler* (2,4%), *servicios sociales y de salud* (2,3%), *comercio* (1,3%), *servicio doméstico* (0,6%), *administración pública* (0,2%) y, finalmente, *servicios comunitarios* (-0,3%) fue la única actividad en mostrar una tasa de variación negativa.

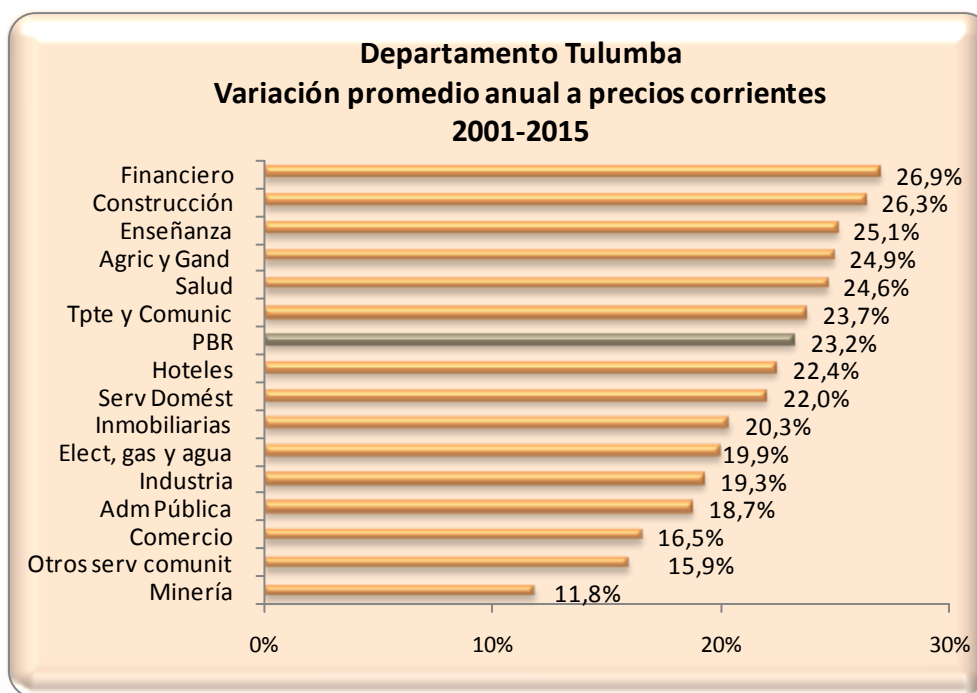


A valores corrientes

A valores corrientes el Producto Bruto Regional de este departamento creció a una tasa promedio anual del 23,2%, en donde los sectores productores de bienes lo hicieron al 24,8% y los de servicios al 22,0%.

La *construcción* fue el sector que más creció entre los productores de bienes (26,3%), seguido por *agricultura, ganadería, caza y silvicultura* (24,9%), el *suministro de electricidad, gas y agua* (19,9%), la *industria manufacturera* (19,3%), y finalmente por la *minería* (11,8%).

Por otro lado, entre los sectores productores de servicios, en este período el sector que exhibió la mayor tasa de crecimiento promedio anual a valores corrientes fue *intermediación financiera* (26,9%), seguido por *enseñanza* (25,1%), *servicios sociales y de salud* (24,6%), *transporte, almacenamiento y comunicaciones* (23,7%), *hoteles y restaurantes* (22,4%), luego se ubicó el *servicio doméstico* (22,0%), las *actividades inmobiliarias, empresariales y de alquiler* (20,3%), *administración pública* (18,7%) y finalmente *comercio* (16,5%) y *otras actividades de servicios comunitarios* (15,9%).



Estructura de la economía. Año 2015

En el año 2015, **a valores constantes**, los sectores productores de bienes participaron un 52,8% en el Producto Bruto Regional del departamento Tulumba, mientras que los sectores productores de servicios lo hicieron en un 47,2%.

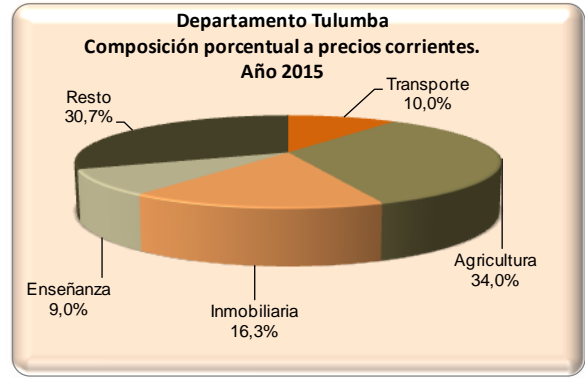
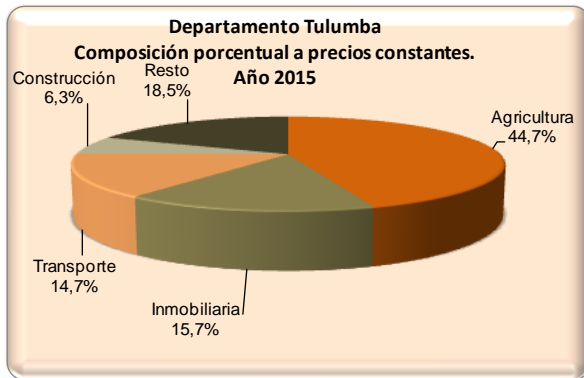
Entre los sectores productores de bienes, las actividades que presentaron mayor participación relativa en el año 2015 fueron: *agricultura, ganadería, caza y silvicultura* (44,7%) y *construcción* (6,3%).

Considerando los sectores productores de servicios, el sector con mayor importancia cuantitativa fue el conformado por las *actividades inmobiliarias, empresariales y de alquiler* (15,7%), siendo su principal componente el valor locativo de la vivienda, ya sea alquilada u ocupada por sus propios dueños. Le siguieron el sector de *transporte, almacenamiento y comunicaciones* (14,7%).

En **términos corrientes**, la participación entre los sectores productores de bienes y de servicios en el PBR de este departamento fue de 46,8% y 53,2% respectivamente.

Al igual que en el caso de los valores reales, la actividad con mayor participación relativa entre los sectores productores de bienes fue la *agricultura, ganadería, caza y silvicultura* (34,0%) seguida por la *construcción* (10,5%)

En el caso de los sectores productores de servicios, las mayores participaciones relativas correspondieron a *actividades inmobiliarias, empresariales y de alquiler* (16,3%), seguida por *transporte, almacenamiento y comunicaciones* (10,0%) y *enseñanza* (9,0%).

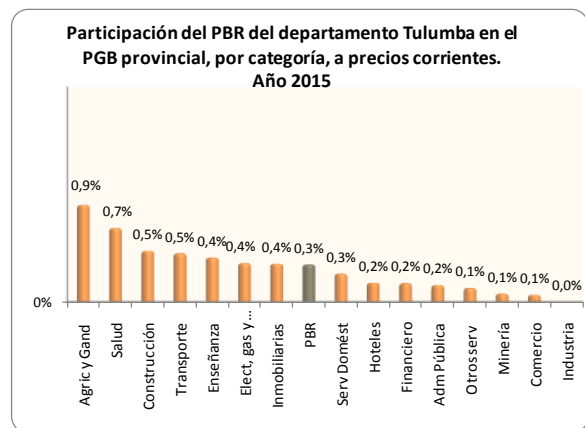
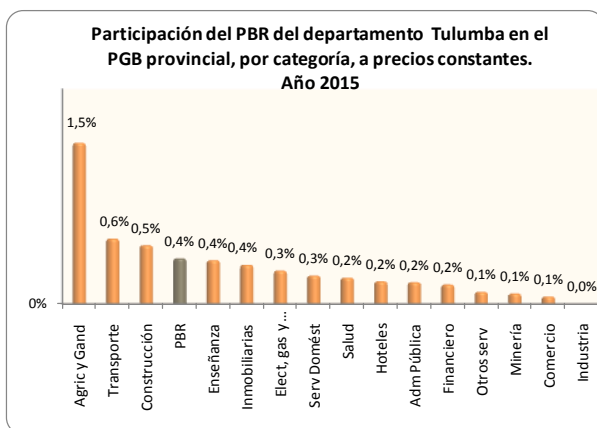


Relación del Producto Bruto Regional del departamento Tulumba y el Producto Geográfico Bruto Provincial

Participación relativa año 2015

En el año 2015, la participación del Producto Bruto Regional del departamento Tulumba en la generación del Producto Geográfico Bruto Provincial fue del 0,4% a valores constantes y del 0,3% a valores corrientes.

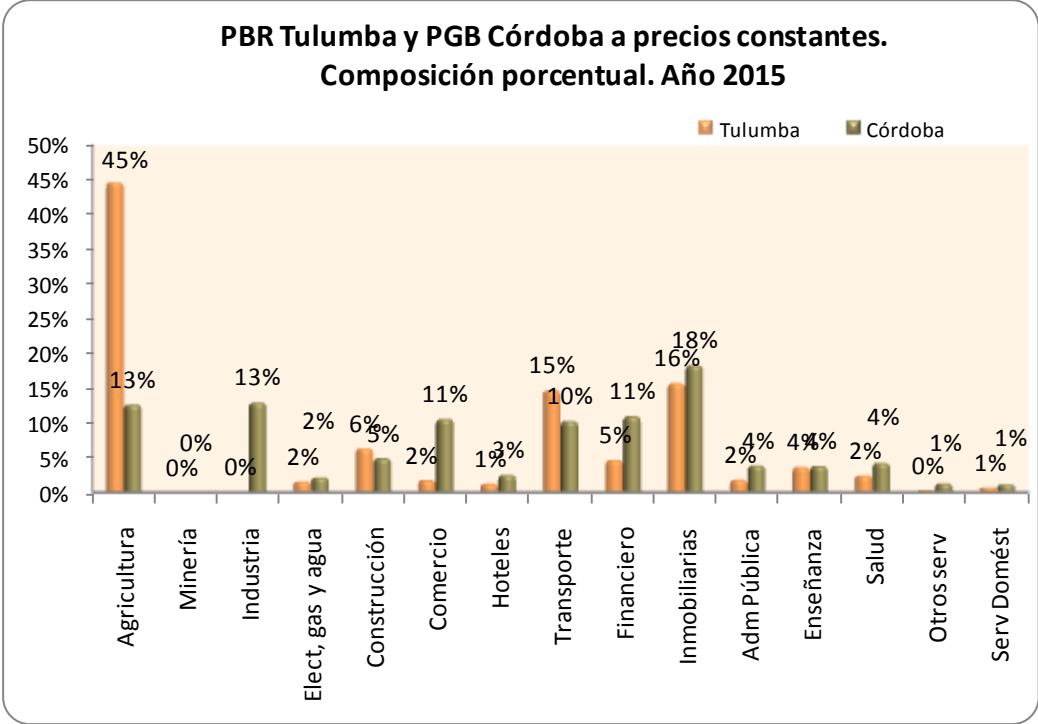
Si se analiza por categoría, se advierte que a valores constantes, la categoría *agricultura, ganadería, caza y silvicultura* fue el sector que mayor peso tuvo al compararlo con igual categoría a nivel provincial tanto a valores corrientes (1,5%) como a valores constantes (0,9%).



Estructuras de las economías año 2015

Un análisis detallado a nivel de categorías nos permite apreciar diferencias significativas en el peso relativo de algunos sectores si comparamos las estructuras económicas del

departamento y de la Provincia. Tal es el caso de la *agricultura*, que tuvo a nivel departamental una participación notoriamente superior que en la agregación provincial, al igual que la *transporte*, aunque en menor proporción. Mientras que *industria manufacturera* y *comercio* en el departamento Tulumba evidenciaron una baja participación respecto al agregado provincial.



Producto Bruto Regional per cápita

El Producto Bruto Regional per cápita correspondiente al departamento Tulumba fue de \$79.439 en el año 2015.

En la siguiente tabla se presenta la evolución del PBR per cápita del departamento Tulumba y del PGB per cápita a valores corrientes para los años 2001-2015. Al comparar los niveles de ambas series, se observa que el PBR per cápita de Tulumba fue superior al PGB per cápita provincial en los años 2002 al 2004 y 2006 al 2008.

Año	PBR Tulumba per cápita, a valores corrientes	PGB per cápita, a valores corrientes
2001	\$ 4.640	\$ 6.145
2002	\$ 11.972	\$ 8.043
2003	\$ 13.967	\$ 9.034
2004	\$ 9.861	\$ 9.858
2005	\$ 11.240	\$ 11.933
2006	\$ 14.775	\$ 14.030
2007	\$ 22.701	\$ 18.193
2008	\$ 43.248	\$ 23.522
2009	\$ 20.327	\$ 25.119
2010	\$ 28.384	\$ 30.820
2011	\$ 31.052	\$ 38.703
2012	\$ 34.678	\$ 43.667
2013	\$ 48.827	\$ 55.075
2014	\$ 65.203	\$ 71.087
2015	\$ 79.439	\$ 86.098

**Producto Geográfico Bruto y Producto Bruto Regional
Tulumba, per cápita, a valores corrientes. Años 2001-2015**

