



# PBR

Producto Bruto Regional  
Año 2015

Departamento Juárez Celman

Dirección de Estadísticas Económicas  
Diciembre 2016



GOBIERNO DE LA PROVINCIA DE  
**CÓRDOBA**

**ENTRE**  
**TODOS**

# Departamento Juárez Celman

## Producto Bruto Regional. Año 2015

### Niveles alcanzados

En el año 2015, el Producto Bruto Regional del departamento Juárez Celman en **términos constantes** registró un valor de 1.176 millones de pesos de 1993, reflejando una variación interanual positiva del 8,3%.

Con respecto al año anterior, los sectores productores de bienes registraron un aumento del 11,4%, en tanto que los sectores productores de servicios se incrementaron un 3,7%. Los primeros participan del PGB en un 61,1% y los segundos en un 38,9%.

Dentro de los sectores, los que más contribuyeron a la variación anual positiva registrada, considerando su participación relativa en el Producto Bruto Regional, fueron *agricultura, ganadería, caza y silvicultura* (23,3%) e *industria manufacturera* (3,8%), aumentos que fueron parcialmente compensados por la disminución del sector *administración pública y defensa* (-0,5%).

A **valores corrientes** el PBR de este departamento, alcanzó un nivel de 9.016 millones de pesos, mostrando un incremento del 17,4% respecto al año 2014. Este resultado está explicado por el aumento del 26,3% de los sectores productores de servicios, que tienen una participación en el PBR de un 37,8%. En tanto que, los sectores productores de bienes, que representan un 62,2% del PBR, registraron un aumento del 12,6%.

Dentro de los sectores económicos y considerando su participación relativa, la variación ha sido impulsada por la *industria manufacturera* (13,1%) y la *construcción* (74,9%), seguidas por *transporte, almacenamiento y comunicación* (30,3%).

	PBR Departamento Juárez Celman. Año 2015	
	A precios de 1993	A precios corrientes
Niveles alcanzados	\$ 1.176 mill.	\$ 9.016 mill.
Variación interanual 2014/2015	8,3%	17,4%

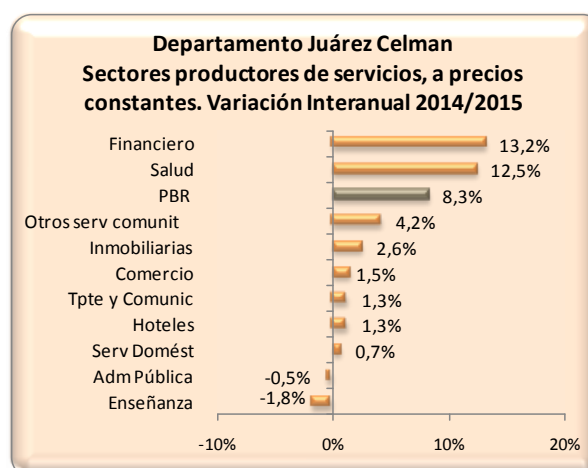
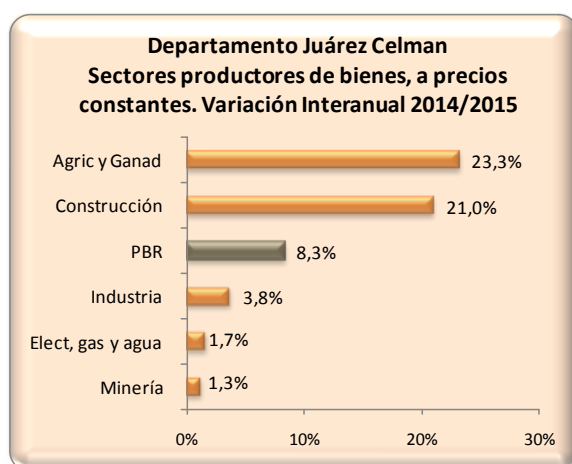
## Variación interanual 2014/2015

### A valores constantes

Considerando los sectores productores de bienes, la *agricultura, ganadería, caza y silvicultura* (23,3%), la *construcción* (21,0%), la *industria manufacturera* (3,8%), el *suministro de electricidad, gas y agua* (1,7%) y la *minería* (1,3%) presentaron tasas de variación positivas.

Por su parte, entre los sectores productores de servicios, la *intermediación financiera* (13,2%), *servicios sociales y de salud* (12,5%) y *otras actividades comunitarias* (4,2%) son las actividades que presentaron mayor tasa de crecimiento interanual positiva en el departamento Juárez Celman. También registraron tasas positivas las *actividades inmobiliarias, empresariales y de alquiler* (2,6%), el *comercio* (1,5%), *hoteles y restaurantes* (1,3%), *transporte, almacenamiento y comunicaciones* (1,3%) y *servicio doméstico* (0,7%). En tanto que la *administración pública* (-0,5%) y *enseñanza* (-1,8%) registraron una tasa de variación interanual negativa.

Los siguientes gráficos muestran las variaciones interanuales registradas en el período 2014/2015 correspondiente a los sectores productores de bienes y servicios, a valores constantes, del departamento Juárez Celman.



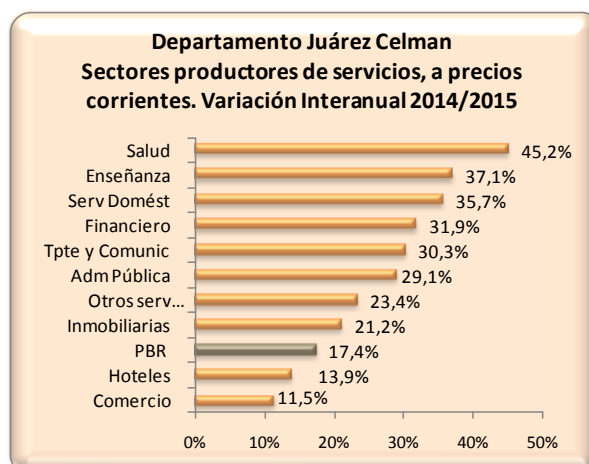
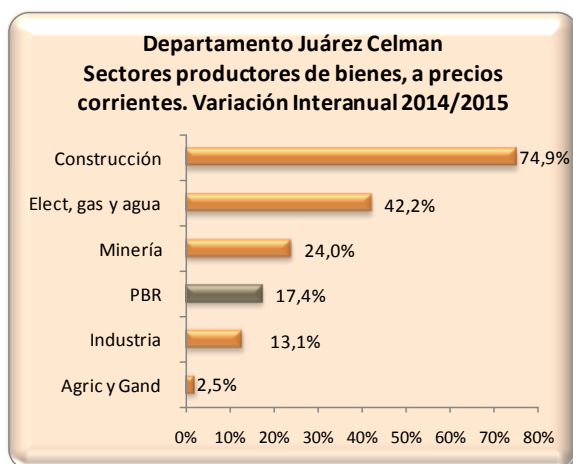
### A valores corrientes

Teniendo en cuenta la variación interanual a valores corrientes, entre los sectores productores de bienes, la *construcción* fue la actividad que exhibió la mayor tasa de crecimiento positiva (74,9%), seguida por *suministro de electricidad, gas y agua* (42,2%), *minería* (24,0%), *industria manufacturera* (13,1%) y *agricultura, ganadería, caza y silvicultura* (2,5%)

En tanto que, entre los sectores productores de servicios las mayores tasas de crecimiento interanual fueron las de *servicios sociales y de salud* (45,2%), *enseñanza* (37,1%), *servicio doméstico* (35,7%), *intermediación financiera* (31,9%), *transporte, almacenamiento y comunicaciones* (30,3%). También registraron tasas positivas

administración pública (29,1%), otras actividades comunitarias (23,4%), actividades inmobiliarias, empresariales y de alquiler (21,2%), hoteles y restaurantes (13,9%) y comercio (11,5%).

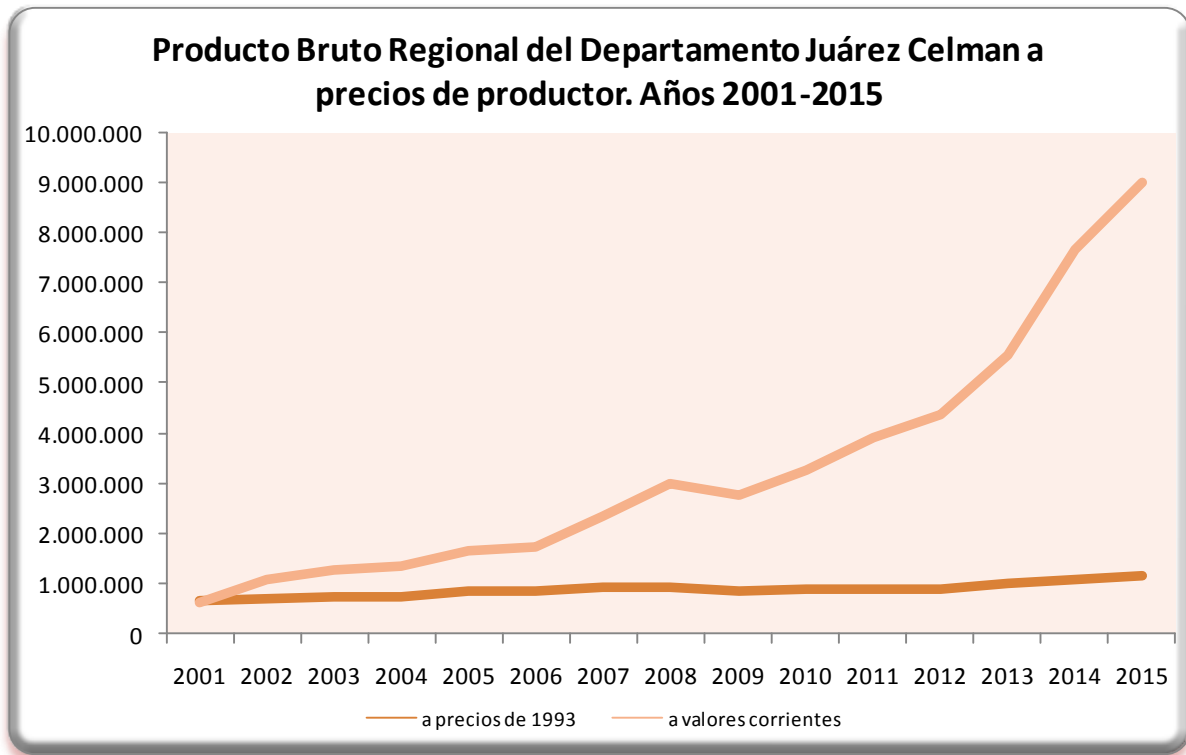
En los siguientes gráficos se muestran las variaciones interanuales registradas en el período 2014/2015 a valores corrientes de los sectores productores de servicios y productores de bienes.



### Evolución del PBR en el período 2001-2015

Analizando la evolución del Producto Bruto Regional del departamento Juárez Celman a **valores constantes** en el período 2001-2015, el menor valor del período se presentó en el año 2001, con una cifra de 682 millones de pesos de 1993. Por otro lado, el mayor de la serie fue el registrado en el año 2015, cuyo valor fue de 1.176 millones de pesos constantes.

Considerando el PBR a **valores corrientes**, este osciló entre un valor mínimo de 633 millones de pesos en el año 2001 y un valor máximo de 9.016 millones de pesos en el año 2015.



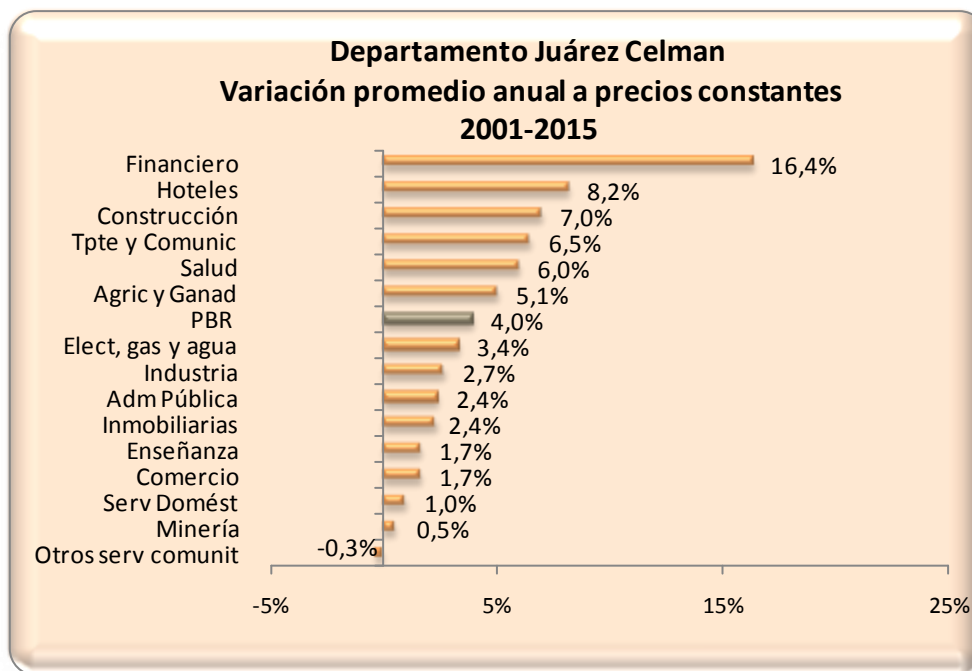
## Variación promedio anual entre 2001 y 2015

### A valores constantes

Durante el período analizado, el Producto Bruto Regional de Juárez Celman creció, en términos reales, a una tasa anual promedio del 4,0%. Mientras los sectores productores de bienes registraron un incremento del 3,8% promedio anual, los sectores productores de servicios crecieron un 4,3%.

Entre los sectores productores de bienes, la *construcción* fue el sector que exhibió la mayor tasa de crecimiento promedio real anual (7,0%), siguiéndole *agricultura, ganadería, caza y silvicultura* (5,1%), suministro de *electricidad, gas y agua* (3,4%), *industria manufacturera* (2,7%), y finalmente la *minería* (0,5%).

Considerando los sectores productores de servicios, *intermediación financiera*, fue la categoría que más creció (16,4%), ubicándose luego *hoteles y restaurantes* (8,2%), el *transporte, almacenamiento y comunicaciones* (6,5%), *servicios sociales y de salud* (6,0%), *administración pública* (2,4%), *actividades inmobiliarias, empresariales y de alquiler* (2,4%), *enseñanza* (1,7%), *comercio* (1,7%), *servicio doméstico* (1,0%) y finalmente *otros servicios comunitarios*, la cual presentó una tasa de variación promedio negativa (-0,3%).

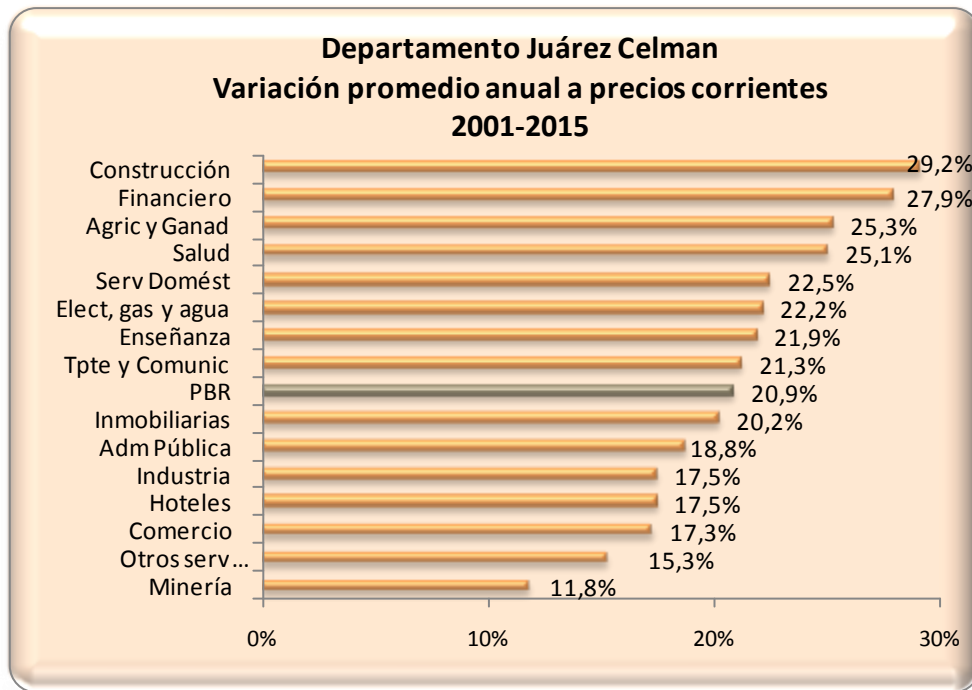


### **A valores corrientes**

A valores corrientes el Producto Bruto Regional de este departamento creció a una tasa promedio anual del 20,9%, en donde los sectores productores de bienes lo hicieron al 21,0% y los de servicios al 20,7%.

La *construcción* fue el sector que más creció entre los productores de bienes (29,2%), seguido por *agricultura, ganadería, caza y silvicultura* (25,3%), *suministro de electricidad, gas y agua* (22,2%), la *industria manufacturera* (17,5%), y finalmente por la *minería* (11,8%).

Por otro lado, entre los sectores productores de servicios, en este período el sector que exhibió la mayor tasa de crecimiento promedio anual a valores corrientes fue el de *intermediación financiera* (27,9%). Luego se ubicaron los *servicios sociales y de salud* (25,1%), *servicio doméstico* (22,5%), *enseñanza* (21,9%), *transporte, almacenamiento y comunicaciones* (21,3%), *actividades inmobiliarias, empresariales y de alquiler* (20,2%), *administración pública* (18,8%), *hoteles y restaurantes* (17,5%), *comercio* (17,3%), y *otras actividades de servicios comunitarios* (15,3%).



### Estructura de la economía. Año 2015

En el año 2015, **a valores constantes**, los sectores productores de bienes participaron un 61,1% en el Producto Bruto Regional del departamento Juárez Celman, mientras que los sectores productores de servicios lo hicieron en un 38,9%.

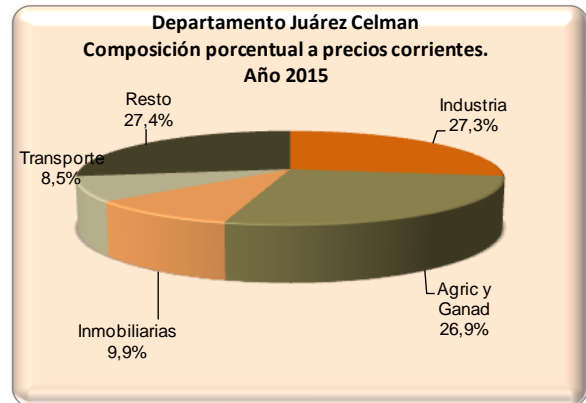
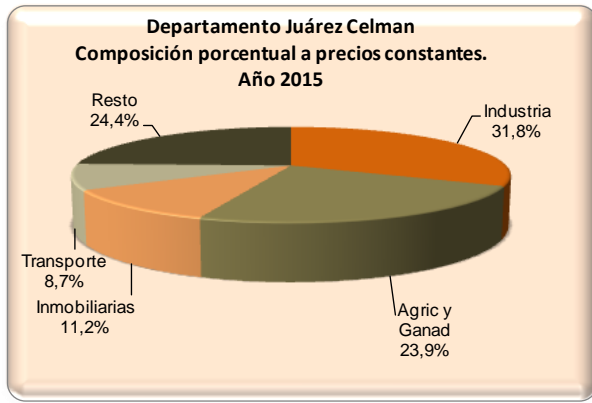
Entre los sectores productores de bienes, las actividades que presentaron mayor participación relativa fueron: *industria manufacturera* (31,8%) y *agricultura, ganadería, caza y silvicultura* (23,9%).

Considerando los sectores productores de servicios, el sector con mayor importancia cuantitativa fue el conformado por las *actividades inmobiliarias, empresariales y de alquiler* (11,2%), siendo su principal componente el valor locativo de la vivienda, ya sea alquilada u ocupada por sus propios dueños. Le siguieron el sector de *transporte, almacenamiento y comunicaciones* (8,7%) e *intermediación financiera* (6,0%).

En **términos corrientes**, la participación entre los sectores productores de bienes y de servicios en el PBR de este departamento fue de 62,2% y 37,8%, respectivamente.

Considerando los sectores productores de bienes la actividad con mayor participación relativa fue la *industria manufacturera* (27,3%), seguida por la *agricultura, ganadería, caza y silvicultura* (26,9%).

En el caso de los sectores productores de servicios, las mayores participaciones relativas correspondieron a las *actividades inmobiliarias, empresariales y de alquiler* (9,9%), seguido por *transporte, almacenamiento y comunicaciones* (8,5%) y *comercio* (5,6%).

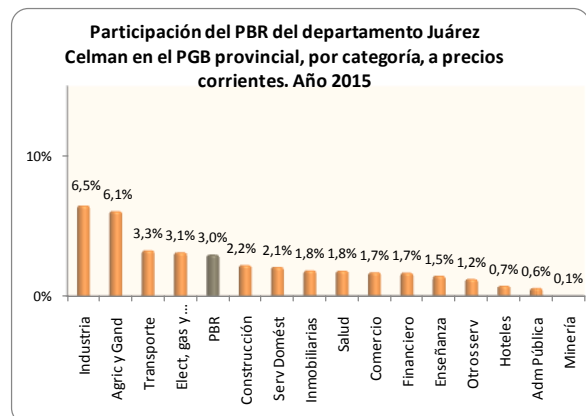
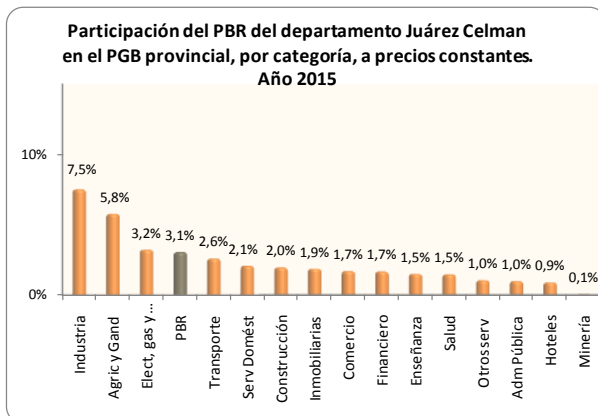


## Relación del Producto Bruto Regional del departamento Juárez Celman y el Producto Geográfico Bruto Provincial

### Participación relativa año 2015

En el año 2015, la participación del Producto Bruto Regional del departamento Juárez Celman en la generación del Producto Geográfico Bruto Provincial fue del 3,1% a valores constantes y del 3,0% a valores corrientes.

Si se analiza por categoría, se advierte que *industria manufacturera* fue el sector que mayor peso tuvo al compararlo con igual categoría a nivel provincial tanto a valores constantes como corrientes (7,5% y 6,5%, respectivamente).

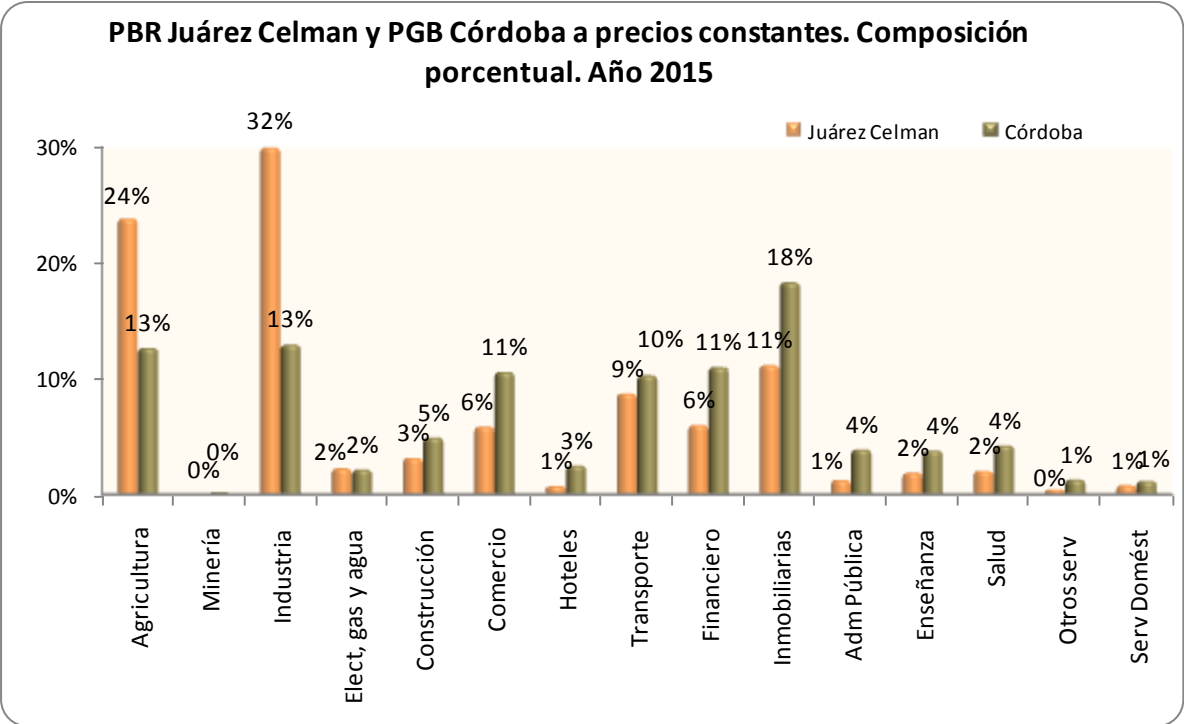


### Estructuras de las economías año 2015

Un análisis detallado a nivel de categorías nos permite apreciar diferencias significativas en el peso relativo de algunos sectores si comparamos las estructuras económicas del departamento y de la Provincia. Tal es el caso de la *industria manufacturera* y la *agricultura*, que tuvieron a nivel departamental una participación notoriamente superior



que en la agregación provincial, mientras que las *actividades inmobiliarias*, evidencia una menor participación relativa en el departamento Juárez Celman.



**Producto Bruto Regional per cápita**

El Producto Bruto Regional per cápita correspondiente al departamento Juárez Celman fue de \$ 149.818, el mayor de todo el período.

En la siguiente tabla se presenta la evolución del PBR per cápita del departamento Juárez Celman y del PGB per cápita a valores corrientes para los años 2001-2015. Al comparar los niveles de ambas series, se observa que el PBR per cápita fue superior al PGB per cápita en todo el período analizado.



Año	PBR Juárez Celman per cápita, a valores corrientes	PGB per cápita, a valores corrientes
2001	\$ 11.351	\$ 6.145
2002	\$ 19.742	\$ 8.043
2003	\$ 22.876	\$ 9.034
2004	\$ 24.271	\$ 9.858
2005	\$ 29.406	\$ 11.933
2006	\$ 30.707	\$ 14.030
2007	\$ 40.922	\$ 18.193
2008	\$ 52.147	\$ 23.522
2009	\$ 47.527	\$ 25.119
2010	\$ 56.150	\$ 30.820
2011	\$ 66.562	\$ 38.703
2012	\$ 73.932	\$ 43.667
2013	\$ 93.798	\$ 55.075
2014	\$ 128.217	\$ 71.087
2015	\$ 149.818	\$ 86.098

**Producto Geográfico Bruto y Producto Bruto Regional Juárez Celman, per cápita, a valores corrientes. Años 2001-2015**

